

Årsredovisning

för LO och LO-koncernen 2002

Förvaltningsberättelse 2002

LOs ORGANISATION

Landsorganisationen i Sverige (LO) är en sammanlutning av fackliga arbetstagarorganisationer. Organisationen har till uppgift att utöva den centrala ledningen av fackföreningsrörelsens strävande efter att tillvarata arbetstagarernas intressen på arbetsmarknaden och inom arbetslivet. LO ska också i övrigt verka för en samhällsutveckling på grundval av politisk, social och ekonomisk demokrati.

LOs medlemmar utgörs av 16 anslutna medlemsförbund. Förbunden består i sin tur av sammanlagt 1 918 800 medlemmar vid räkenskapsårets utgång (1 963 303) varav 54 % män och 46 % kvinnor.

LOs beslutande organ är kongressen, representantskapet och styrelsen. Kongressen, som är LOs högsta beslutande organ, sammanträder vart fjärde år och består av 300 representanter utsedda av medlemsförbunden. Kongressen sammanträder vid nästa tillfälle år 2004. Mellan kongresserna är det representantskapet som är högsta beslutande organ. I detta ingår att ha tillsyn över styrelsens förvaltning samt avgöra ärenden av viktig principiell betydelse. Representantskapet består av representanter utsedda av de anslutna förbunden samt styrelsens ledamöter. Styrelsen består av 15 ledamöter, av dessa är LOs ordförande, förste vice ordförande, andre vice ordförande och tredje vice ordförande självskrivna. Övriga ledamöter väljs för kongressperioden av förbunden. Styrelsens uppgift är att utöva den omedelbara ledningen av Landsorganisationen.

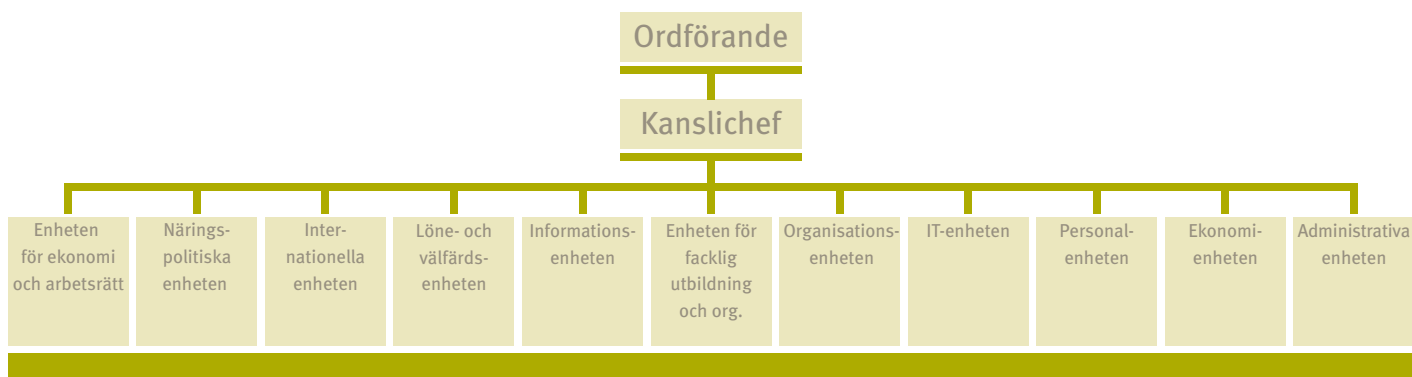
Till styrelsens förfogande finns finanskommittén som har till uppgift att behandla ekonomiska frågor av gemensamt intresse för LO och dess förbund. Ekonomiansvariga från Metall, Kommunal, Handels, Industrifacket, Elektrikerna, Byggnads och SEKO finns representerade i kommittén vars ordförande är LOs ekonomichef.

LO är geografiskt representerad i hela landet genom 19 distrikt. Distrikten har till uppgift att regionalt samordna gemensamt fackligt arbete på grundval av LOs uppgift och målsättning. Distriktsorganisationerna är egna juridiska personer med egen ekonomi. Vidare finns LO representerad i flertalet av landets kommuner med lokala LO Fack som i sin tur är egna juridiska personer.

INFORMATION OM VERKSAMHETEN UNDER RÄKENSKAPSÅRET

Den första juli 2002 höjdes ersättningsnivån i A-kassan och höjningen omfattar alla. Det har varit ett krav från LO sedan kongressen 2000. Vidare har arbetsskadeförsäkringen förbättrats. LO har också drivit frågan om maxtaxan inom barnomsorgen som också införts. Den har en stor ekonomisk betydelse för våra medlemmar samtidigt som kvinnorna har möjlighet att öka sin systerhetsgrad.

Under året har arbetsmiljöfrågorna och ohälsan varit i fokus och LO medverkade i trepartssamtalen där bl a kravet fördes fram om obligatorisk företagshälsovård. Denna fråga kommer att vara aktuell även under 2003 då regeringen kommer att lägga ett antal förslag för att minska sjukskrivningstalen.



LOs kansli var 31 december 2002 indelad i följande enheter.

Den facklig-politiska samverkan stärktes under året genom det starka engagemanget från fackliga medlemmar under valrörelsen. Det innebar bl a att arbetsrätten var en fråga som präglade många möten och socialdemokraterna har tydligt manifesterat sig som ett löntagarparti. LO har därför ett stort ansvar för att utveckla det politiska engagemanget bland LOs medlemmar.

Förberedelserna inför EMU-omröstningen inleddes också under året och där LOs uppgift är att finna en samsyn på hur EMU-frågan på bästa sätt ska gagna LOs medlemmar utifrån kongressbeslutet om en stabil lönebildning, strukturråd och statliga buffertfonder som i kristider ska kunna stimulera ekonomin t ex genom arbetsmarknadsutbildning och särskilda satsningar på arbetsmarknadspolitiken.

I framtiden blir det allt viktigare att öka möjligheten för våra medlemmar att få ett inflytande både över sina jobb och över politiken. LO kommer därför att starkt engagera sig genom olika folkbildningsinsatser. Avgörande är också att vi måste klara integrationen där alla har lika värde – både i arbetslivet och i samhället.

RESULTAT OCH STÄLLNING

Medlemsavgifterna uppgick till 271,4 mkr (280,1 mkr). Medlemsförbunden betalar till LO en avgift baserad på varje förbunds medlemsantal vilket motsvarar cirka 157–174 kronor per medlem och år. Medlemsavgiften till LO har varit oförändrad sedan 1991. Övriga intäkter uppgår till 211,5 mkr (210,2 mkr). Övriga intäkter består i huvudsak av anslag från statliga myndigheter och andra organisationer bl a AFA. Kostnaden för verksamheten uppgick till 595,5 mkr (521,1 mkr). I detta ingår att lämna bidrag till närstående organisationer. Under räkenskapsåret har totalt 34,2 mkr (32,9 mkr) lämnats som anslag och medlemsavgifter till närstående bl a Arbetarrörelsens arkiv, EFS, FFI m fl.

LO strävar med den ekonomiska verksamheten efter att nå kostnadstäckning för den fackliga verksamheten. LOs resultat för den fackliga verksamheten uppgick till -112,4 mkr (-35,5 mkr). Årets resultat blev -65,0 mkr (21,7 mkr) Årets underskott förklaras i hög grad av att kostnader för pensioner blivit betydligt högre samt att resultatet av finansiella investeringar blivit lägre än föregående år bl a beroende av en nedskrivning av aktieportföljen.

Finansförvaltningen

LOs finansförvaltning utgörs av tillgångar i noterade aktier och räntebärande värdepapper. Värdet av dessa tillgångar uppgick den 31 december 2002 till 411,3 mkr fördelat mellan noterade aktier med 234,3 mkr (370,2 mkr) och räntebärande värdepapper med 177,0 mkr (247,2 mkr). Under året erhöll LO utdelningar från börsportföljen motsvarande en direktavkastning på 3,8 % (4,4 %).

Avkastningen på räntebärande värdepapper uppgick till 4,9 % (3,7 %) beräknat på under året genomsnittliga anskaffningsvärden.

LOs aktieportfölj har under året skrivits ner med -16,3 mkr. Totalt sett har LOs aktieportfölj fallit något mindre än Stockholmsbörsens All-Share, en nedgång med -34,0 % (-9,6 %) jämfört med index -37,0 % (-16,9%).

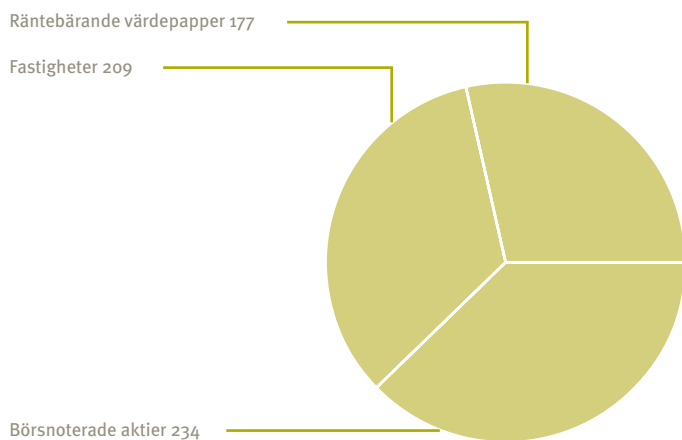
I övrigt erhöll LO utdelningar från dotterbolag med 12,2 mkr (22,2 mkr).

Fastighetsförvaltningen

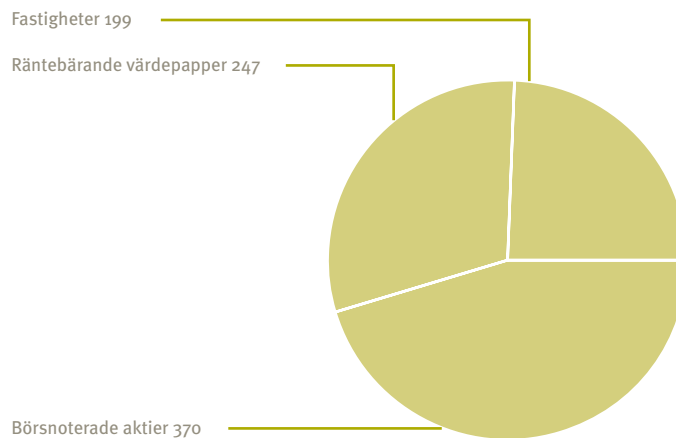
LO äger och förvaltar sju fastigheter i centrala Stockholm varav två nyttjas för egen verksamhet. I beståndet ingår också fastigheterna Näs Gård, Täljöviken och Örenäs.

På Täljöviken bedrivs konferens- och hotellverksamhet. Fastigheten Örenäs hyrs av en folkhögskoleförening som bedriver utbildnings- och konferensverksamhet. På fastigheterna Näs Gård och Täljöviken bedriver LO ett utvecklingsprojekt med syfte att erhålla en detaljplan med ökad möjlighet till exploatering. LO äger därutöver en mindre fastighet i Bryssel. Vidare äger LO 51 % i Handelsbolaget Klockan som äger och förvaltar en kontorsfastighet i centrala Stockholm samt 75 % av handelsbolaget Strykjärnet i Norrköping som äger och förvaltar fastigheten Strykjärnet i Norrköping.

LOs placeringar 2002 (mkr)



LOs placeringar 2003 (mkr)



LOs RESULTAT 1999–2002

Tkr	1999	2000	2001	2002
Facklig verksamhet	-35 520	-80 247	-35 472	-112 390
Fastighetsförvaltning	32 368	22 103	25 048	28 913
Finansförvaltning	80 288	152 551	67 176	27 456
Resultat efter finansiella poster	77 136	94 407	56 752	-56 021
Bokslutsdispositioner	-26 216	-12 507	-18 029	295
Skatter	-48 782	-25 643	-17 020	-9 260
Årets resultat	2 138	56 257	21 703	-64 986

I resultatet för fastighetsförvaltning ingår resultatandelar från fastighetsförvaltande handelsbolag.

I de av LO direkt ägda fastigheterna uppgår uthyrbar yta till 30 325 kvm varav 24 112 kvm avser kontor och 5 014 kvm bostäder samt 1 399 kvm övrig yta. För eget bruk använder LO 8 995 kvm. I LOs egna fastigheter finns ingen vakansgrad.

LOs fastighetsbestånd är bokfört till 209,3 mkr (199,4 mkr). Taxeringsvärdet uppgår till 415,7 mkr (352,2 mkr).

LOs resultat av fastighetsförvaltningen inklusive del i handelsbolagens resultat uppgick till 30,0 mkr (24,9 mkr).

EGET KAPITAL

Utgångspunkten för LO är ett oberoende av långivare vilket innebär att andelen räntebärande skulder ska vara låg. För närvarande har LO inga räntebärande skulder.

LO ska hålla en ekonomisk konfliktberedskap genom relativt hög likviditet i finansförvaltningen alternativt med tillgångar med gott belåningsvärde vilket fastighetsinnehavet utgör.

Kongressen år 2000 beslöt värdesäkra LOs egna kapital med förändringen av konsumentprisindex. Beloppet redovisas som bundet eget kapital. I huvudsak ska LOs avkastning av de finansiella tillgångarna och avkastningen på fastighetskapitalet säkerställa detta krav. LO söker nå bästa möjliga avkastning med ett begränsat risktagande.

LOs UTVECKLING AV EGET KAPITAL 1999-2002

Tkr	1999	2000	2001	2002
Bundet eget kapital				
Bundna reserver		1 237 899	1 270 785	1 297 094
Fritt eget kapital				
Balanserad vinst	1 217 463	-17 720	9 178	32 408
Reserverade medel	46 547	41 356	46 501	29 275
Årets resultat	2 138	56 257	21 703	-64 986
Summa eget kapital	1 266 148	1 317 792	1 348 167	1 293 791

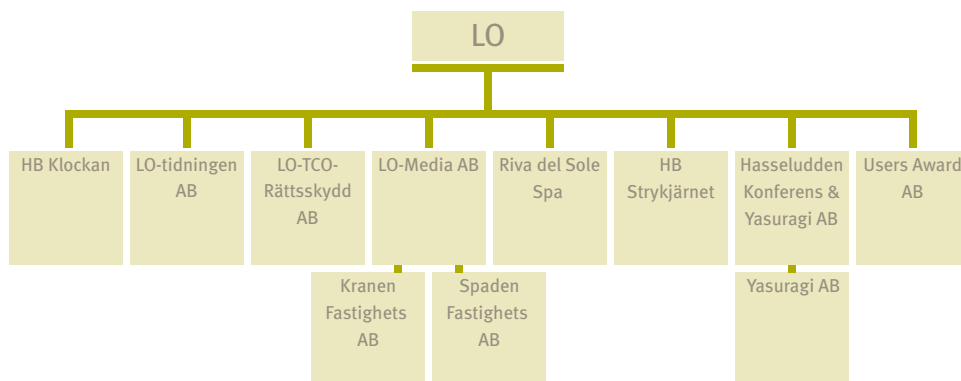
Det egna kapitalet redovisas fr o m 2000 fördelat mellan fritt och bundet kapital. Som bundet kapital redovisas det kapital som Kongressen beslutat värdesäkra med konsumentprisindex. Som bundet ingående eget kapital har kapitalbehållningen 31 december 1999 använts exklusive reserverade medel. Reserverade medel avser fonderat kapital för den fackliga verksamheten.

KONCERNEN

Landsorganisationen är moderföretag till följande företag HB Klockan (51 %), Strykjärnet i Norrköping HB (75 %), LO-Tidningen AB (100 %), LO-TCO Rättskydd AB (90 %), Hasseludden Konferens & Yasuragi AB (100 %), Riva del Sole (68 %), Users Award AB (100 %) samt LO Media AB (100 %) med de helägda dotterföretagen Kranen Fastighets AB och Spaden Fastighets AB.

RESULTAT OCH STÄLLNING

Koncernen har under året omsatt 804,2 mkr (789,5 mkr) och redovisar ett resultat före bokslutsdispositioner och skatt med -181,8 mkr (109,1 mkr). Resultatet från finansiella investeringar uppgår till -140,5 mkr (97,5 mkr). Årets resultat uppgår till -218,1 mkr (51,2 mkr). Den största orsaken till årets förlust är framför allt nedskrivningar på noterade aktier och fondandelar vilka i koncernen uppgår till sammanlagt -196,4 mkr vilket hänför sig till LO med -16,3 mkr samt LO Media AB med -180,1 mkr.



LO koncernen var 31 december 2002 indelad i följande enheter.

LO KONCERNENS RESULTAT 1999–2002

Tkr	1999	2000	2001	2002
Facklig verksamhet	-34 373	-78 313	-35 813	-113 029
Fastighetsförvaltning	59 082	22 103	38 090	46 147
Hotell och konferensverksamhet	20 857	24 093	11 228	13 540
Juridisk verksamhet	-1 177	5 229	-1 933	12 094
Finansnetto	98 982	124 675	97 525	-140 512
Resultat efter finansiella poster	143 371	97 787	109 097	-181 760
Bokslutsdispositioner	-2 191	5 191	-5 144	17 698
Skatter	-70 099	-52 100	-39 950	-38 803
Minoritetens andel av årets resultat	-2 029	-7 112	-12 826	-15 214
Årets resultat	69 052	43 766	51 177	-218 079

LO Media AB

Bolaget bedriver finans- och fastighetsrörelse. Finansförvaltningen bedrivs i huvudsak genom ägande av andelar i aktie- och räntefonder. Förvaltad kapital vid räkenskapsårets utgång var 687,9 mkr (854,2 mkr). Under året har bolaget skrivit ned fondandelarna med -180,1 mkr. Koncernens fastighetsrörelse bedrivs genom de helägda dotterbolagen Kranen Fastighets AB och Spaden Fastighets AB. Totalt sett innehar

koncernen 4 fastigheter. Marknadsvärdet av dessa översteg väsentligt det bokförda värdet vid räkenskapsårets utgång.

Koncernens nettoomsättning uppgick till 22,2 mkr (18,4 mkr) och årets resultat till -156,8 mkr (42 mkr).

LO-TCO Rättsskydd AB

Bolaget ägs till största delen av LO och resterande del av TCO. Bolaget tillhandahåller juridisk service i huvudsak inom området arbetsrätt till LO och TCO med anslutna förbund. Därigenom bereds närmare 3,2 miljoner medlemmar möjlighet till rättshjälp.

Bolagets nettoomsättning uppgick till 58,1 mkr (36,2 mkr) och resultatet efter finansiella poster till 13,1 mkr. Årets resultat uppgick till 1,5 mkr (-1,1 mkr). Av bolagets nettoomsättning avser 3,1 % LO (3,8 %).

LO-Tidningen AB

Tidningen riktar sig till förtroendevalda i den fackliga rörelsen och utkom under året med 40 nummer med en genomsnittlig upplaga med 64 000 exemplar. Bolagets omsättning uppgick till 21,7 mkr (20,8 mkr) och årets resultat till 0,09 mkr (0,02 mkr). Av bolaget totala intäkter avser 86 % (87,5 %) LO.

Handelsbolaget Klockan AB

Bolaget äger och förvaltar fastigheten Klockan 10 i centrala Stockholm. LO äger 51 % av bolaget och resterande del av Målareförbundet och Skogs- och Träfacket. Fastigheten har en total uthyrbar yta om 17 504 kvm. Vakansgraden uppgår till ca 10 % vid räkenskapsårets utgång. Hyresintäkterna uppgick till 51,6 mkr (46,9 mkr) och årets resultat till 27,6 mkr (23,7 mkr). Fastighetens marknadsvärde översteg väsentligt bokfört värde vid räkenskapsårets utgång.

Handelsbolaget Strykjärnet i Norrköping AB

Bolaget ägs till 75 % av LO och resterande del av KF. Bolaget äger och förvaltar fastigheten Laxholmen 2 (Strykjärnet) i Norrköping. Fastigheten hyrs i sin helhet av Arbetets museum. Byggnaden är klassad som kulturbyggnad. Bolagets hyresintäkter uppgick till 0,8 mkr (0,7 mkr) och årets resultat blev -0,8 mkr (1,0 mkr).

Hasseluddens Konferens & Yasuragi AB

Bolaget bedriver konferensverksamhet i egen fastighet belägen i Hasseludden i Nacka Kommun utanför Stockholm. Det japaninspirerade konceptet "Yasuragi" genomsyrar hela verksamheten och är namnskyddat genom det helägda bolaget Yasuragi AB. Bolagets omsättning uppgick till 103,7 mkr (104,9 mkr) och årets resultat uppgick till 0,5 mkr (0,1 mkr).

Riva del Sole SpA

LO äger 68 % och resterande delar av bl a KF och TCO. Bolaget äger och driver två semesteranläggningar i Italien med syfte att erbjuda arbetare och tjänstemän ett semesteralternativ. Bolagets omsättning uppgick till 88,7 mkr (88,5 mkr) och årets resultat blev 5,4 mkr (5,1 mkr).

Users Award AB

LO bildade i slutet av året bolaget Users Award AB i syfte att främja forsknings- och utvecklingsprojekt för bättre IT-stöd i arbetslivet. Projektet har tidigare bedrivits inom ramen för LOs verksamhet med delvis finansiering från statliga Vinnova.

Vinnova har beslutat finansiera bolaget med ytterligare 10 mkr under en femårsperiod och LO ska bidra med 14 mkr. Efter femårsperiodens utgång väntas bolagets intäkter nå full kostnadstäckning.

LOs resultaträkning

(tkr)	Not	2002-01-01– 2002-12-31	2001-01-01– 2001-12-31
Verksamhetens intäkter	2		
Förbundsavgifter		271 347	280 090
Övriga intäkter		211 542	210 155
		482 889	490 245
Verksamhetens kostnader			
Externa kostnader	5, 6	-418 305	-378 316
Personalkostnader	3, 4	-160 561	-126 716
Avskrivningar		-16 626	-16 067
		-595 492	-521 099
Återbetalda KP avgifter		16 740	9 080
VERKSAMHETENS RESULTAT	2	-95 863	-21 774
Resultat från finansiella investeringar			
Resultat från andelar i koncernföretag	7	25 661	33 304
Resultat från övriga värdepapper och fordringar som är anläggningstillgångar	8	4 553	11 517
Ränteintäkter från koncernföretag		126	0
Övriga ränteintäkter och liknande resultatposter	9	25 926	33 876
Nedskrivning av kortfristiga placeringar		-16 325	0
Räntekostnader och liknande resultatposter		-99	-171
		39 842	78 526
RESULTAT EFTER FINANSIELLA POSTER		-56 021	56 752
Dispositioner	10	295	-18 029
Skatt	11	-9 260	-17 020
ÅRETS RESULTAT		-64 986	21 703

LOs balansräkning

Tillgångar (tkr)	Not	2002-12-31	2001-12-31
ANLÄGGNINGSTILLGÅNGAR			
Materiella anläggningstillgångar			
Byggnader och mark	12	209 245	199 372
Inventarier	13	21 810	20 001
Pågående nyanläggningar	14	2 064	3 298
		233 119	222 671
Finansiella anläggningstillgångar			
Andelar i koncernföretag	15	555 049	553 594
Fordringar hos koncernföretag	16	32 567	28 817
Andelar i intresseföretag	17	4 544	4 542
Andra långfristiga värdepappersinnehav	18	139 077	140 447
Andra långfristiga fordringar	19	79 427	80 947
		810 664	808 347
SUMMA ANLÄGGNINGSTILLGÅNGAR		1 043 783	1 031 018
OMSÄTTNINGSTILLGÅNGAR			
Varulager m m			
Färdiga varor och handelsvaror		1 387	1 368
		1 387	1 368
Kortfristiga fordringar			
Kundfordringar		15 804	12 470
Fordringar hos koncernföretag		39 386	5 395
Skattefordran		6 137	0
Övriga fordringar		2 427	2 741
Förutbetalda kostnader och upplupna intäkter	20	24 440	31 846
		88 194	52 452
Kortfristiga placeringar	21	410 986	504 681
Kassa och bank		15 039	50 119
SUMMA OMSÄTTNINGSTILLGÅNGAR		515 606	608 620
SUMMA TILLGÅNGAR		1 559 389	1 639 638

Eget kapital och skulder (tkr)	Not	2002-01-01- 2002-12-31	2001-01-01- 2001-12-31
EGET KAPITAL	22		
Bundet eget kapital		1 297 094	1 270 785
Fritt eget kapital			
Balanserad vinst		1 044	5 650
Koncernbidrag		31 364	3 528
Reserverade medel	23	29 275	46 501
Årets resultat		-64 986	21 703
SUMMA EGET KAPITAL		1 293 791	1 348 167
Obeskattade reserver	24	100 630	83 227
AVSÄTTNINGAR			
Övriga avsättningar	27	10 334	27 215
SUMMA AVSÄTTNINGAR		10 334	27 215
LÅNGFRISTIGA SKULDER			
Övriga långfristiga skulder	28	0	3 219
SUMMA LÅNGFRISTIGA SKULDER		0	3 219
KORTFRISTIGA SKULDER			
Leverantörsskulder		78 963	88 545
Skulder till koncernföretag		2 055	2 047
Skatteskulder		0	3 865
Övriga skulder		3 452	3 543
Upplupna kostnader och förutbetalda intäkter	30	70 164	79 810
SUMMA KORTFRISTIGA SKULDER		154 634	177 810
SUMMA EGET KAPITAL OCH SKULDER		1 559 389	1 639 638
Ställda säkerheter	31	0	0
Ansvarsförbindelser	32	87 930	51 557

LOs kassaflödesanalys

Den löpande verksamheten (tkr)	2002-01-01– 2002-12-31	2001-01-01– 2001-12-31
DEN LÖPANDE VERKSAMHETEN		
Inbetalningar	489 238	515 003
Utbetalningar	-600 357	-496 979
KASSAFLÖDE FRÅN DEN LÖPANDE VERKSAMHETEN FÖRE BETALDA RÄNTOR OCH INKOMSTSKATTER	-111 119	18 024
Erhållen ränta	16 443	15 687
Erhållna utdelningar	35 244	39 250
Erlagd ränta	-99	-171
Betald skatt	-30 087	-6 146
KASSAFLÖDE FRÅN DEN LÖPANDE VERKSAMHETEN	-89 618	66 644
INVESTERINGSVERKSAMHETEN		
Investeringar i materiella anläggningstillgångar	-27 229	-15 658
Sålda materiella anläggningstillgångar	155	184
Placeringar i övriga finansiella anläggningstillgångar	-10 409	-374
Avyttring/amorteringar av övriga finansiella anläggningstillgångar	9 751	388
KASSAFLÖDE FRÅN INVESTERINGSVERKSAMHETEN	-27 732	-15 460
FINANSIERINGSVERKSAMHETEN		
Erhållet/lämnat koncernbidrag	4 900	800
KASSAFLÖDE FRÅN FINANSIERINGSVERKSAMHETEN	4 900	800
ÅRETS KASSAFLÖDE	-112 450	51 984
LIKVIDA MEDEL VID ÅRETS BÖRJAN	554 800	502 816
NEDSKRIVNING AV KORTFRISTIGA PLACERINGAR	-16 325	
LIKVIDA MEDEL VID ÅRETS SLUT	426 025	554 800

LO koncernens resultaträkning

(tkr)	Not	2002-01-01– 2002-12-31	2001-01-01– 2001-12-31
VERKSAMHETENS INTÄKTER	2		
Förbundsavgifter		271 347	280 090
Övriga intäkter		538 203	508 587
Förändring av lager av pågående arbeten för annans räkning		-5 128	758
		804 422	789 435
VERKSAMHETENS KOSTNADER			
Råvaror och förnödenheter		-19 341	-17 214
Handelsvaror		-25 723	-28 204
Externa kostnader	5, 6	-501 506	-464 765
Personalkostnader	3, 4	-274 672	-234 239
Avskrivningar på byggnader		-20 966	-20 845
Avskrivningar på maskiner o inventarier		-20 202	-21 676
		-862 410	-786 943
Återbetalda KP avgifter		16 740	9 080
VERKSAMHETENS RESULTAT	2	-41 248	11 572
Resultat från finansiella investeringar			
Resultat från övriga värdepapper och fordringar som är anläggningstillgångar	8	7 433	14 404
Övriga ränteintäkter och liknande resultatposter	9	55 344	90 120
Räntekostnader och liknande resultatposter		-6 907	-6 999
Nedskrivning avseende oms.tillg utöver normalt		-196 382	0
		-140 512	97 525
RESULTAT EFTER FINANSIELLA POSTER		-181 760	109 097
Dispositioner	10	17 698	-5 144
Skatt	11	-38 803	-39 950
Minoritetens andel i årets resultat		-15 214	-12 826
ÅRETS RESULTAT		-218 079	51 177

LO koncernens balansräkning

Tillgångar (tkr)	Not	2002-12-31	2001-12-31
ANLÄGGNINGSTILLGÅNGAR			
Materiella anläggningstillgångar			
Byggnader och mark	12	680 904	678 881
Inventarier	13	46 135	45 867
Pågående nyanläggningar	14	3 885	4 410
		730 924	729 158
Finansiella anläggningstillgångar			
Andelar i intresseföretag	17	4 544	4 542
Andra långfristiga värdepappersinnehav	18	195 077	196 447
Andra långfristiga fordringar	19	81 190	83 478
		280 811	284 467
SUMMA ANLÄGGNINGSTILLGÅNGAR		1 011 735	1 013 625
OMSÄTTNINGSTILLGÅNGAR			
Varulager m m			
Råvaror och förnödenheter		5 110	6 896
Färdiga varor och handelsvaror		2 339	2 353
Pågående arbeten för annans räkning		20 118	25 179
		27 567	34 428
Kortfristiga fordringar			
Kundfordringar		31 727	25 041
Övriga fordringar		9 222	11 277
Förutbetalda kostnader och upplupna intäkter	20	54 062	41 185
		95 011	77 503
Kortfristiga placeringar	21	1 126 928	1 379 853
Kassa och bank		61 959	106 957
SUMMA OMSÄTTNINGSTILLGÅNGAR		1 311 465	1 598 741
SUMMA TILLGÅNGAR		2 323 200	2 612 366

Eget kapital och skulder (tkr)	Not	2002-12-31	2001-12-31
EGET KAPITAL	22		
Bundet eget kapital			
Bundna reserver		1 432 379	1 368 816
Fritt eget kapital			
Balanserad vinst		580 286	593 549
Reserverade medel	23	29 275	46 501
Årets resultat		- 218 079	51 177
SUMMA EGET KAPITAL		1 823 861	2 060 043
Minoritetsintressen		71 983	69 135
AVSÄTTNINGAR			
Avsättningar för pensioner och liknande förpliktelser	25	5 682	6 491
Avsättningar för uppskjuten skatt	26	56 072	57 902
Övriga avsättningar	27	10 334	29 866
SUMMA AVSÄTTNINGAR		72 088	94 259
LÅNGFRISTIGA SKULDER	28, 29		
Checkräkningskredit		6 608	6 551
Skulder till kreditinstitut		123 202	131 004
Övriga långfristiga skulder		12 186	18 428
SUMMA LÅNGFRISTIGA SKULDER		141 996	155 983
KORTFRISTIGA SKULDER			
Skulder till kreditinstitut		3 562	3 574
Förskott från kunder		10 140	7 720
Leverantörsskulder		94 145	108 123
Övriga skulder		15 045	11 962
Skatteskulder		615	2 290
Upplupna kostnader och förutbetalda intäkter	30	89 765	99 277
SUMMA KORTFRISTIGA SKULDER		213 272	232 946
SUMMA EGET KAPITAL OCH SKULDER		2 323 200	2 612 366
Ställda säkerheter	31	184 121	188 023
Ansvarsförbindelser	32	39 500	1 638

LO koncernens kassaflödesanalys

(tkr)	2002-01-01– 2002-12-31	2001-01-01– 2001-12-31
DEN LÖPANDE VERKSAMHETEN		
Inbetalningar	799 791	800 249
Utbetalningar	-849 408	-724 620
KASSAFLÖDE FRÅN DEN LÖPANDE VERKSAMHETEN FÖRE BETALDA RÄNTOR OCH INKOMSTSKATTER	-49 617	75 629
Erhållen ränta	18 467	17 857
Erhållna utdelningar	43 289	60 319
Erlagd ränta	-6 310	-6 916
Betald skatt	-42 306	-27 041
KASSAFLÖDE FRÅN DEN LÖPANDE VERKSAMHETEN	-36 477	119 848
INVESTERINGSVERKSAMHETEN		
Investeringar i materiella anläggningstillgångar	-44 467	-49 670
Sålda materiella anläggningstillgångar	0	293
Placeringar i övriga finansiella anläggningstillgångar	-5 204	-1 574
Avyttring/amorteringar av övriga finansiella anläggningstillgångar	7 752	3 730
Ökning/minskning av kortfristiga finansiella placeringar	2 488	27 227
KASSAFLÖDE FRÅN INVESTERINGSVERKSAMHETEN	-39 431	-19 994
FINANSIERINGSVERKSAMHETEN		
Upptagna lån	0	4 073
Amortering av skuld	-14 001	0
Ökning/minskning av kortfristiga finansiella skulder	0	-429
Utdelning/tillskott till/från minoritet	-11 632	0
KASSAFLÖDE FRÅN FINANSIERINGSVERKSAMHETEN	-25 633	3 644
ÅRETS KASSAFLÖDE	-101 541	103 498
LIKVIDA MEDEL VID ÅRETS BÖRJAN	1 486 810	1 383 312
NEDSKRIVNING AV KORTFRISTIGA PLACERINGAR	196 382	0
LIKVIDA MEDEL VID ÅRETS SLUT	1 188 887	1 486 810

Noter

(tilläggsupplysningar)

Not 1 Redovisnings- och värderingsprinciper

Årsredovisningen har upprättats enligt årsredovisningslagen. Tillämpade redovisnings- och värderingsprinciper överensstämmer med föregående år.

Koncernredovisning

I koncernredovisningen ingår bolag som LO direkt eller indirekt innehar mer än 50 procent av aktie- eller andelskapitalet.

Koncernredovisningen är upprättad enligt förvärvsmetoden, varvid LOs anskaffningsvärde för aktier och andelar i dotterföretag elimineras mot dotterföretagens vid förvärvstidpunkten egna kapital inklusive andel i obeskattade reserver efter skatt. Eventuellt kvarstående belopp har efter marknadsvärdering av dotterföretagens tillgångar och skulder fördelats på respektive tillgångs- eller skuldpost till vilka det kunnat hänföras. De fördelade värdena avskrivs enligt plan baserad på respektive tillgångs återstående ekonomiska livslängd.

LO tillämpar dagskursmetoden för omräkning av bokslut för utländska dotterbolag. Detta innebär att de utländska dotterbolagens tillgångar och skulder omräknas till balansdagens kurs. Samtliga poster i resultaträkningarna omräknas till årets genomsnittskurs. Omräkningsdifferenser förs direkt till koncernens egna kapital.

I koncernens resultaträkning redovisas minoritetens andel i årets resultat. Minoritetens andel i dotterbolagets kapital redovisas i separat post i koncernens balansräkning.

Intresseföretagsredovisning

Som intresseföretag betraktas de företag som inte är dotterföretag men där moderbolaget direkt eller indirekt innehar minst 20 procent av rösterna för samtliga andelar. Andelar i intresseföretag redovisas enligt den så kallade anskaffningsvärdemetoden i både moderbolaget och koncernen.

Intäkter och kostnader

Som intäkter redovisas endast det som organisationen erhållit för egen räkning. För kostnader gäller detsamma dvs som kostnad redovisas endast det som utgetts för egen räkning.

Kortfristiga placeringar

Noterade aktier redovisas som kortfristiga placeringar värderade till det lägsta av anskaffningsvärdet och marknadsvärdet. Räntebärande värdepapper, certifikat och bankdepositioner förvärvade i syfte att innehas till inlösningsstidpunkten värderas vid förvärvet till anskaffningsvärde. Skillnaden mellan anskaffningsvärde och inlösenvärde periodiseras så att räntan under innehavstiden är konstant. Övriga obligationer värderas till anskaffningsvärde.

Fordringar

Fordringar upptas till det belopp som efter individuell prövning beräknas bli betalt.

Utländsk valuta

Fordringar och skulder i utländsk valuta värderas till balansdagens kurs.

Varulager

Varulagret värderas till det lägsta av anskaffningsvärdet och det verkliga värdet på balansdagen.

Pågående arbeten på löpande räkning

Pågående arbete på löpande räkning har upptagits till direkta löner inklusive lönebikostnader jämte visst pålägg för indirekta kostnader.

Eget kapital

Det egna kapitalet är från och med 2000 fördelat på bundet och fritt eget kapital. Det bundna egna kapitalet har beräknats till kapitalbehållning 31 december 1999 uppräknat med konsumentprisindex.

Anläggningstillgångar

Materiella anläggningstillgångar skrivs av systematiskt över den bedömda ekonomiska livslängden. Avskrivning har skett med följande procentsatser:

Koncernen

Byggnader	10–50 år	50 år
Inventarier	3–10 år	3–5 år

LO

Kassaflödesanalys

Kassaflödesanalysen upprättas enligt direkt metod dvs den utgår från verksamhetens resultat. Det redovisade kassaflödet omfattar endast transaktioner som medför in- eller utbetalningar. Som likvida medel klassificeras, förutom kassa- och banktillgodohavanden, kortfristiga placeringar som handlas på en öppen marknad till kända belopp.

Not 2 Verksamhetens intäkter och verksamhetens resultat fördelat på rörelsegrenar

Verksamhetens intäkter fördelar sig på rörelsegrenar enligt följande

	Koncernen		LO	
	2002	2001	2002	2001
Facklig verksamhet	460 577	471 698	458 741	469 085
Fastigheter *)	114 467	100 633	39 905	34 536
Avgår internhyra	-15 757	-13 376	-15 757	-13 376
Konferens och rekreations anläggningar	192 194	192 053		
Juridisk verksamhet	52 941	38 427		
Summa	804 422	789 435	482 889	490 245

Verksamhetens resultat fördelar sig på rörelsegrenar enligt följande:

	Koncernen		LO	
	2002	2001	2002	2001
Facklig verksamhet	-113 029	-35 813	112 390	-35 472
Fastigheter *)	46 147	38 090	16 527	13 698
Konferens och rekreations anläggningar	13 540	11 228		
Juridisk verksamhet	12 094	-1 933		
Summa	-41 248	11 572	-95 863	-21 774

*) exkl resultatandel i fastighetsförvaltande dotterföretag

Not 3 Löner, andra ersättningar och sociala kostnader

	2002		2001	
	Löner och andra ersättningar	Sociala kostn. (varav pensionskostnader)	Löner och andra ersättningar	Sociala kostn. (varav pensionskostnader)
LO	79 850	87 500 (49 149)	79 486	50 782 (18 900)
Dotterföretag	77 099	31 426 (7 107)	74 388	29 189 (5 995)
Koncernen	156 291	118 926 (56 256)	153 874	79 971 (24 895)
		2002		2001
Övriga personalkostnader LO		7 850		9 107
Upplösning av reserv för omstrukturering		-14 639		-12 659
Övriga personalkostnader dotterföretag		5 586		3 946
		-545		394
Summa personalkostnader LO		160 561		126 716
Summa personalkostnader koncernen		274 672		234 239

Av LOs pensionskostnader avser 3 080 tkr (3 525 tkr) gruppen styrelse och ledning.
Motsvarande belopp för dotterbolagen är 268 tkr (402 tkr).

Löner och andra ersättningar fördelade per land och mellan styrelseledamöter m fl och anställda:

	2002		2001	
	Styrelse och VD	Övriga anställda	Styrelse och VD	Övriga anställda
LO	3 008	76 842	2 514	76 972
Dotterföretag i Sverige	2 986	54 290	3 152	51 190
Dotterföretag utomlands:				
Italien	882	18 941	912	19 134
Koncernen totalt	6 876	150 073	6 578	147 296

Not 3 Löner, andra ersättningar... (forts)

Avgångsersättning till LOs ordförande, förste vice ordförande, andre vice ordförande och tredje vice ordförande kan utgå med högst 39 436 kronor per månad fram till 60 års ålder. Den exakta nivån beror på ålder, antal valtillfällen, aktuell månadslön samt avräkningsbar inkomst från annat håll. Ersättningar vid nytt arbete och andra uppdrag avräknas helt eller delvis mot avgångsersättningen. Pensionen utgår med 78 procent av

pensionsgrundande lön mellan 60–65 års ålder och därefter med sedvanliga pensionsvillkor gällande för LO anställdas funktionärer.

Avgångsersättning till dotterbolagens verkställande direktörer kan utgå med mellan 0 och 24 månadslöner.

Not 4 Medelantal anställda

	2002		2001	
	Antal anställda	Varav män	Antal anställda	Varav män
Moderbolaget	234	48 %	231	49 %
Dotterföretag				
Sverige	185	39 %	156	46 %
Italien	103	48 %	103	48 %
Totalt i dotterföretag	288	42 %	259	46 %
Koncernen totalt	522	45 %	490	48 %

Not 5 Ersättning till revisorerna

	Koncernen		LO	
	2002	2001	2002	2001
Revision				
Öhrlings PricewaterhouseCoopers	1 452	1 490	765	939
Övriga revisorer	91	88	91	88
	1 543	1 578	856	1 027
Andra uppdrag än revisionsuppdraget				
Öhrlings PricewaterhouseCoopers	2 295	1 967	968	1 556
Summa	3 838	3 545	1 824	2 583

Not 6 Operationella leasingavtal

Under året betalda leasingavgifter avseende operationella leasingavtal uppgår i koncernen till 5 538 tkr (5 202 tkr) och i LO till 589 tkr (403 tkr).

Nominella värdet av avtalade framtida leasingavgifter, avseende avtal där återstående löptid överstiger ett år, fördelar sig enligt följande:

	Koncernen	LO
Förfaller till betalning 2003	5 894	448
Förfaller till betalning 2004	5 638	425
Förfaller till betalning 2005	5 461	413
Förfaller till betalning 2006 eller senare	5 367	356
Summa	22 360	1 642

Not 7 Resultat från andelar i koncernföretag

	LO	
	2002	2001
Resultatandel i handelsbolag	13 461	11 204
Utdelningar	12 200	22 100
Summa	25 661	33 304

Not 8 Resultat från övriga värdepapper och fordringar som är anläggningstillgångar

	Koncernen		LO	
	2002	2001	2002	2001
Utdelningar	2 942	8 825	62	5 945
Realisationsresultat vid försäljningar	-1 108		-1 108	
Räntor	5 599	5 579	5 599	5 572
Summa	7 433	14 404	4 553	11 517
Varav avseende koncernföretag			0	0

Not 9 Övriga ränteintäkter och resultatposter

	Koncernen		LO	
	2002	2001	2002	2001
Utdelningar	40 347	51 495	9 521	11 205
Räntor	12 509	11 398	10 419	9 315
Kursdifferenser	-568	1 518	-568	1 448
Realisationsresultat vid försäljningar	3 056	25 709	6 554	11 908
Summa	55 344	90 120	25 926	33 876

Not 10 Dispositioner

			LO	
Skattemässiga dispositioner	2002	2001	2002	2001
Avsättning till periodiseringsfond	-18 518	-14 000		
Upplösning valutakursreserv	1 115	1 115		
Summa	-17 403	-12 885		
	Koncernen		LO	
Övriga dispositioner	2002	2001	2002	2001
Förändring av kongressreserv	-5 000	-6 090	-5 000	-6 090
Förändring Solidaritetsfonden	294	459	294	459
Förändring övriga reserver ^{22 404}	487	22 404	487	
Summa	17 698	-5 144	17 698	-5 144
Total summa	17 698	-5 144	295	-18 029

Not 11 Skatt

	Koncernen		LO	
	2002	2001	2002	2001
Inkomstskatt	-39 131	-33 873	-18 585	-17 192
Skatteeffekt av koncernbidrag			10 825	1 372
Uppskjuten skatt				
Avsättning till /upplösning från obeskattade reserver	1 176	-5 534		
Övervärde fastighet	652	657		
Summa inkomstskatt	37 303	-38 750	-7 760	-15 820
Förmögenhetsskatt	-1 500	-1 200	-1 500	-1 200
Summa	-38 803	-39 950	-9 260	-17 020

Not 12 Byggnader och mark

	Koncernen		LO	
	2002	2001	2002	2001
Ingående anskaffningsvärde	859 048	869 751	344 254	381 829
Aktivering av ombyggnationer	17 198	26 794	14 856	2 388
Förvärv	6 705	37		37
Försäljning				
Omklassificering		-40 000		-40 000
Omräkningsdifferenser	-1 629	2 466		
Utgående ackumulerade anskaffningsvärden	881 322	859 048	359 110	344 254
Ingående avskrivningar	-200 750	-179 143	-50 553	-45 643
Försäljning				
Årets avskrivningar	-18 977	-18 856	-4 983	-4 910
Omräkningsdifferenser	343	-2 751		
Utgående ackumulerade avskrivningar	-219 384	-200 750	-55 536	-50 553
Ingående uppskrivningar	138 675	141 142		
Årets avskrivningar på uppskrivet belopp	-2 937	-2 937		
Omräkningsdifferenser	372	470		
Utgående ackumulerade uppskrivningar	136 110	138 675	0	0
Ingående nedskrivningar	-118 092	-159 040	-94 329	-134 329
Omklassificering		40 000		40 000
Upplösning av nedskrivning/försäljning	948	948		
Utgående ackumulerade nedskrivningar	-117 144	-118 092	-94 329	-94 329
Planenligt restvärde	680 904	678 881	209 245	199 372
Bokfört värde fastigheter i Sverige	651 185	652 710	199 654	193 401
Taxeringsvärden fastigheter i Sverige	892 290	842 819	415 677	352 218

Not 13 Inventarier

	Koncernen		LO	
	2002	2001	2002	2001
Ingående anskaffningsvärde	157 385	137 526	57 982	48 489
Inköp	21 089	18 592	13 607	9 935
Försäljning och utrangeringar	5 439	-2 580	-3 674	-442
Omklassificering		-34		
Omräkningsdifferenser	3 982	3 881		
Utgående ackumulerade anskaffningsvärden	177 017	157 385	67 915	57 982
Ingående avskrivningar	-111 518	-88 947	-37 981	-27 081
Försäljning och utrangeringar	5 193	2 287	3 519	258
Årets avskrivningar	-20 202	-21 677	-11 643	-11 158
Omklassificering	34			
Omräkningsdifferenser	-4 355	-3 215		
Utgående ackumulerade avskrivningar	-130 882	-111 518	-46 105	-37 981
Bokfört värde	46 135	45 867	21 810	20 001

Not 14 Pågående nyanläggningar och förskott avseende materiella anläggningstillgångar

	Koncernen		LO	
	2002	2001	2002	2001
Ingående balans	4 410	1 166	3 298	
Under året nedlagda kostnader	-18 154	6 798	-18 154	5 686
Under året genomförda omfördelningar	17 629	-3 554	16 920	-2 388
Utgående balans	3 885	4 410	2 064	3 298

Not 15 Andelar i koncernföretag

	LO	
	2002	2001
Ingående anskaffningsvärde	157 228	146 024
Förvärv	100	
Resultat från handelsbolag	1 355	11 204
Summa	158 683	157 228

Not 15 Andelar i koncernföretag

		LO	
		2002	2001
Ingående uppskrivningar		396 366	396 366
Utgående ackumulerade uppskrivningar		396 366	396 366
Bokfört värde		555 049	553 594
Koncernen	Org nr	Säte	Kapitalandel
Hasseludden Konferens och Yassuragi AB	556152-4595	Nacka	100 %
Yasuragi AB	556590-5949	Nacka	100 %
LO Media AB	556057-7388	Stockholm	100 %
Kranen Fastighets AB	556219-1030	Stockholm	100 %
Spaden Fastighets AB	556225-1230	Stockholm	100 %
LO Tidningen AB	556036-4613	Stockholm	100 %
Users Award AB	556616-9404	Stockholm	100 %
LO-TCO Rättsskydd AB	556150-9257	Stockholm	90 %
Strykjärnet i Norrköping HB	916694-5544	Norrköping	75 %
HB Klockan	916501-8079	Stockholm	51 %
Riva del Sole (spa)		Italien	68 %

LO	Röstandel	Antal andelar aktier	Bokfört värde
Hasseludden Konferens och Yassuragi AB	100 %	210 000	50 200
LO Media AB	100 %	250 000	373 000
LO Tidningen AB	100 %	5 000	1 001
Users Award AB	100 %	100	100
LO-TCO Rättsskydd AB	90 %	63 070	9 476
Strykjärnet i Norrköping HB	75 %	75	8 313
HB Klockan	51 %	51	109 732
Riva del Sole (spa)		1	3 227
Summa			555 049

Not 16 Fordringar hos koncernföretag

	LO	
	2002	2001
Ingående nominellt värde	42 317	42 317
Tillkommande fordringar	3 750	
Utgående ackumulertat nominellt värde	46 067	42 317
Ingående nedskrivningar	-13 500	-13 500
Utgående ackumulerade nedskrivningar	-13 500	-13 500
Utgående restvärde enligt plan	32 567	28 817

Not 17 Andelar i intresseföretag

	Koncernen		LO	
	2002	2001	2002	2001
Ingående anskaffningsvärde	6 762	6 762	6 762	6 762
Förvärv	2		2	
Utgående ackumulerat nominellt värde	6 764	6 762	6 764	6 762
Ingående nedskrivningar	-2 220	-2 220	-2 220	-2 220
Utgående ackumulerade nedskrivningar	-2 220	-2 220	-2 220	-2 220
Utgående restvärde enligt plan	4 544	4 542	4 544	4 542
Koncernen och LO		Org nr	Säte	Kapitalandel
Medicinska Hälsocentralen AB		556037-1055	Stockholm	39 %
Folkets Hus i Stockholm AB		556323-2601	Stockholm	32 %
	Andel i eget kapital	Röstandel	Antal andelar aktier	Bokfört värde
Medicinska Hälsocentralen AB	1 412	39 %	3 895	38
Folkets Hus i Stockholm AB	22 985		77 158	4 506
				4 544

Not 18 Övriga aktier och andelar

	Koncernen		LO	
	2002	2001	2002	2001
Anläggningstillgångar				
Ingående anskaffningsvärde	298 060	298 060	242 060	242 060
Förvärv	2 186		2 186	
Avyttring	-8 119		-8 119	
Utgående anskaffningsvärde	292 127	298 060	236 127	242 060
Ingående nedskrivningar	101 613	101 613	101 613	101 613
Avyttring	-4 563		-4 563	
Utgående ackumulerade nedskrivningar	97 050	101 613	97 050	101 613
Utgående restvärde enligt plan	195 077	196 447	139 077	140 447
		Antal	Nom. värde	Bokfört värde
Fora AB		500	50	0
AFA Trygghetsförsäkringsaktiebolag		5	500	0
AMF Pensionsförsäkringsaktiebolag		350	3 500	0
AFA Sjukförsäkringsaktiebolag		150	1 500	0
Boo Elverk		8	1	0
Bilda Förlag		19 750	3 950	0
FFI BFR 10 000		10	1	0
Gershedens Folkets Hus stödförening		100	10	0
LOs Försäkringshandelsbolag		45	88 211	88 211
Maison Syndicale		1 234	0	226
SAS Sverige		1 305 500	0	49 609 ^{*)}
Svenska Riksbyggen		2 063	1 031	1 031
Summa				139 077
*) Marknadsvärde = 64 492 tkr				
Dotterbolagens innehav				
Aftonbladet Hierta AB	40 001	40 001		56 000
Summa koncernen				195 077

Not 19 Andra långfristiga fordringar

	Koncernen		LO	
	2002	2001	2002	2001
Ingående nominellt värde	83 478	85 634	80 947	79 761
Tillkommande fordringar	3 016	1 574	3 016	1 574
Amorteringar, avgående fordringar	-5 304	-3 730	-4 536	-388
Utgående ackumulerat nominellt värde	81 190	83 478	79 427	80 947
Utgående restvärde enligt plan	81 190	83 478	79 427	80 947

Not 20 Förutbetalda kostnader och upplupna intäkter

	Koncernen		LO	
	2002	2001	2002	2001
Förutbetalda hyror	1 397	1 704		
Upplupna ränteintäkter	6 044	6 403	5 955	6 254
Upplupna anslag	14 333	16 175	14 333	16 175
Övriga poster	32 288	16 903	4 152	9 417
Summa	54 062	41 185	24 440	31 846

Not 21 Kortfristiga placeringar

	Koncernen		LO	
	2002 Marknads- värde	2001 Bokfört värde	2002 Marknads- värde	2001 Bokfört värde
Börsnoterade aktier	234 324	234 324	234 324	234 324
Företagscertifikat	154 301	153 662	154 301	153 662
Värdepappersfonder	713 026	712 942		
Övriga värdepapper	26 000	26 000	23 000	23 000
	1 127 651	1 126 928	411 625	410 986

Not 21 Kortfristiga placeringar (forts)

Företag	Aktie- slag	Antal	Kurs	Marknads- värde	Andel %	Anskaffnings- värde
ABB LTD	A fr	63 972	24,90	1 592 903	0,68 %	3 826 226
AstraZeneca		60 000	306,00	18 360 000	7,84 %	7 897 279
Attendo	B	700			0,00 %	68 950
Autoliv SDB		30 000	178,50	5 355 000	2,29 %	8 365 071
Electrolux	B fr	150 000	137,50	20 625 000	8,80 %	21 432 219
Ericsson	B fr	1 400 000	6,10	8 540 000	3,64 %	13 608 226
FS-Banken	A fr	250 000	103,00	25 750 000	10,99 %	18 442 896
H & M	B	150 000	168,00	25 200 000	10,75 %	24 824 349
Holmen	B	25 000	211,50	5 287 500	2,26 %	5 844 983
Industrivärd	C	40 000	91,00	3 640 000	1,55 %	4 581 222
Investor	B	120 000	52,00	6 240 000	2,66 %	10 400 107
JM		200 000	162,00	32 400 000	13,83 %	22 600 000
Nokia		100 000	138,00	13 800 000	5,89 %	27 328 421
Nordea		50 000	38,40	1 920 000	0,82 %	2 755 500
SCA	B fr	50 000	294,00	14 700 000	6,27 %	12 391 734
Scania AB	A fr	20 000	166,00	3 320 000	1,42 %	3 806 191
Scania AB	B fr	20 000	168,50	3 370 000	1,44 %	3 807 995
Securitas	B	70 000	104,00	7 280 000	3,11 %	3 515 064
Skandia Förs		200 000	23,20	4 640 000	1,98 %	21 765 444
Skanska AB	B fr	100 000	51,00	5 100 000	2,18 %	3 517 873
SKF	B fr	35 000	226,00	7 910 000	3,38 %	5 119 412
SSAB	A fr	61 250	103,00	6 308 750	2,69 %	4 918 764
Telia		116 000	32,80	3 804 800	1,62 %	9 860 000
Volvo	A fr	67 500	136,00	9 180 000	3,92 %	9 970 663
Totalt				234 323 953	100 %	250 648 589
Avgår nedskrivning						-16 324 636
						234 323 953

Not 22 Eget kapital

	Koncernen		LO			
	2002	2001	2002	2001		
Kapitalbehållning vid årets ingång	2 060 043	2 001 955	1 348 167	1 317 792		
Förändring av reserverade medel	-17 226	5 144	-17 226	5 144		
Kursomräkningsdifferenser	-877	1 767				
Erhållna koncernbidrag	38 661	4 900				
Skatt på erhållna koncernbidrag			-10 825	-1 372		
Årets resultat	-218 079	51 177	-64 986	21 703		
Kapitalbehållning vid årets utgång	1 823 861	2 060 043	1 293 791	1 348 167		
Förändring av LOs egna kapital:						
	Bundet eget kapital	Balanserad vinst	Koncernbidrag	Reserverade medel	Årets vinst	Totalt
Belopp vid						
årets ingång	1 270 785	5 650	3 528	46 501	21 703	1 348 167
Disposition av						
f g års vinst	26 309	-4 606			-21 703	0
Erhållna						
koncernbidrag			27 836			27 836
Förändring av						
reserverade medel				-17 226		-17 226
Årets resultat					-64 986	-64 986
Belopp vid						
årets utgång	1 297 094	1 044	31 364	29 275	-64 986	1 293 791

Enligt kongressbeslut 2000 ska det egna kapitalet den 31 december 1999 värdesäkras till KPI och redovisas som bundet eget kapital.

Not 22 Eget kapital (forts)

Förändring av totalt eget kapital i koncernen

	Bundet eget kapital	Balanserad vinst	Reserverade medel	Årets vinst	Totalt
Belopp vid årets ingång	1 368 816	593 549	46 501	51 177	2 060 043
Disposition av föregående års vinst	26 309	24 868		-51 177	
Förändring av reserverade medel			-17 226		-17 226
Kursdifferens		-877			-877
Förskjutning mellan bundet och fritt eget kapital	37 254	-37 254			
Årets resultat				-218 079	-218 079
Belopp vid årets utgång	1 432 379	580 286	29 275	-218 079	1 823 861

Not 23 Reserverade medel

	Koncernen		LO	
	2002	2001	2002	2001
Reserverade medel för kongress	12 667	7 667	12 667	7 667
Reserverade medel solidaritetsarbete	13 586	13 880	13 586	13 880
Övriga reserverade medel	3 022	24 954	3 022	24 954
	29 275	46 501	29 275	46 501

Not 24 Obeskattade reserver

	LO	
	2002	2001
Periodiseringsfond	99 518	81 000
Valutakurs reserv	1 112	2 227
	100 630	83 227

Not 25 Avsättn. för pensioner & liknande förpliktelser

	Koncernen	
	2002	2001
Reserv för förtida pensionsuttag enligt personalavtal	5 600	2 970
Övriga	82	3 521
Summa	5 682	6 491

Not 26 Uppskjuten skatt

Skillnaden mellan å ena sidan den inkomstskatt som har redovisats i resultaträkningen under räkenskapsåret och tidigare räkenskapsår samt å andra sidan den inkomstskatt som belöper sig på verksamheten för dessa år utgörs dels av uppskjuten skatt på obeskattade reserver 44 740 tkr (46 137 tkr).

I koncernen utgörs skillnaden enligt ovan dels av uppskjuten skatteskuld hänförlig till skattemässigt ej avdragsgilla avskrivningar på fastigheter med 7 096 tkr (7 096 tkr) samt övervärde på fastigheter med 4 236 tkr (4 669 tkr).

Not 27 Övriga avsättningar/reserver

	Koncernen		LO	
	2002	2001	2002	2001
Avsättning för Jubileumsutbildning	2 280	2 752	2 280	2 752
Reserv för skattetvist		2 651		
Omstruktureringsreserv	8 054	24 463	8 054	24 463
	10 334	29 866	10 334	27 215

Avsättning för beslutade omstruktureringsåtgärder hänförs till pensioneringar och erforderliga personalutbildningar. Av ursprunglig avsättning om 64 200 tkr kvarstår 8 054 tkr.

Not 28 Långfristiga skulder

Nedan anges den del av långfristiga skulder som förfaller till betalning senare än fem år efter balansdagen.

	Koncernen		LO	
	2002	2001	2002	2001
Skulder till kreditinstitut	104 810	99 341		
Övriga långfristiga skulder	12 186	7 537		3 219
	116 996	106 878		3 219

Not 29 Checkräkningskredit

Beviljat belopp på checkräkningskredit uppgår i koncernen till 10 000 tkr (10 000 tkr).

Not 30 Upplupna kostnader och förutbetalda intäkter

	Koncernen		LO	
	2002	2001	2002	2001
Upplupna räntekostnader	835	710		
Semesterlöner	14 672	13 996	11 729	11 644
Upplupna sociala avgifter	12 546	10 247	9 973	6 538
Förskottsinsbetalade hyror	10 286	10 180	3 187	3 769
Förutbetalda anslag	25 650	34 051	25 650	34 051
Övriga poster	25 776	30 093	19 625	23 808
	89 765	99 277	70 164	79 810

Not 31 Ställda säkerheter

	Koncernen		LO	
	2002	2001	2002	2001
För egna avsättningar och skulder				
Fastighetsinteckningar				
Avseende skuld till kreditinstitut	184 002	187 702		
Maskiner som brukas enligt leasingavtal	119	321		
Summa ställda säkerheter	184 121	188 023		

Not 32 Ansvarsförbindelser

	Koncernen		LO	
	2002	2001	2002	2001
Skulder i delägda handelsbolag		48 103	49 919	
Övriga borgensförbindelser	39 500	1 638	39 827	1 638
Summa ansvarsförbindelser	39 500	1 638	87 930	51 557

Bland övriga borgensförbindelser finns pensionsåtaganden om 37 908 tkr som inte täckts genom realstiftelse eller som har skuldförts. I beloppet ingår löneskatt med 24,26 %.

Not 33 Inköp och försäljning mellan koncernföretag

Nedan anges andelen av årets inköp och försäljning avseende koncernföretag.

	Koncernen	LO
Inköp från dotterbolag i förhållande till externa kostnader	4,7%	5,2%
Försäljning till dotterbolag i förhållande till verksamhetens intäkter	0,0%	0,0%

Stockholm 2003-04-07

Wanja Lundby-Wedin

Håkan Meijer

Ulla Lindqvist

Leif Håkansson

Sune Ekbåge

John Herrström

Göran Johnsson

Ninel Jansson

Leif Ohlsson

Barbro Palmerlund

Jan Rudén

Åke Södergren

Hans Tilly

Ylva Thörn

Per Winberg

Vår revisionsberättelse beträffande denna årsredovisning har avgivits

Sten Lundqvist

Hans Olsson

Karl-Evert Oskarsson

Åke Danielsson
Auktoriserad revisor