



Verksamhetsberättelse

'09

Landsorganisationen i Sverige

På omslaget: Malai Pettersson, 32 år,
Hotell- och restaurangfacket, avdelning 2,
Clarion Hotel Stockholm

© Landsorganisationen i Sverige 2010

Omslagsfoto: Lars Forsstedt

Grafisk form: LO

Original: MacGunnar – Information & Media

Tryck: LO-Tryckeriet, Stockholm 2010

ISBN 978-91-566-2637-1

LO 10.11 500

LOs verksamhetsberättelse 2009

INNEHÅLL	Förord	6
Så styrs LO	Landsorganisationens styrelse	11
	LOs representantskap	13
	Arbetsfördelning för LO-ledningen och kanslichefen	15
	LO-kansliets organisation	17
LOs verksamhet 2009	LOs verksamhet 2009	20
Årsredovisning för LO och LO-koncernen	Förvaltningsberättelse 2009	44
Bilagor	Medlems- och organisationsstatistik	82
	Studiestatistik	86
	Yttranden till offentliga myndigheter	87
	Producerat material 2009	91
	LOs publicitet 2009	92

Förord

”DET BLIR INTE alltid som man tänkt sig” – så skulle 2009 kunna sammanfattas – både för LO och för mig som LOs ordförande. Det vi visste i början av förra året var att det skulle bli ett tufft år på arbetsmarknaden.

Industrin befann sig i början av året i ett nödläge. Många företag vittnade om svårigheter att få finansiering och den utländska efterfrågan

hade tvärnitat. IF Metall träffade en överenskommelse med arbetsgivarna om att möjliggöra lokala överenskommelser om att minska arbetstiden i syfte att förhindra ännu fler varsel. Det var en okonventionell lösning.

Förhandlingarna om ett nytt huvudavtal avbröts under våren och LO var mycket besvikna över att Svenskt Näringsliv inte ville ta gemensamt ansvar för att säkerställa en långsiktigt stabil utveckling av den svenska arbetsmarknaden.

Den ekonomiska krisen kom att dominera det fackliga arbetet. De arbetslösa har fått en kraftigt försämrad arbetslöshetsförsäkring, som dessutom är orättvis, och erbjuds en i princip obefintlig arbetsmarknadspolitik. LOs representantskap antog under våren ett program för en alternativ krispolitik mot arbetslösheten, som handlade om en mer expansiv finanspolitik, en förbättrad a-kassa, satsningar för att motverka ungdomsarbetslösheten, satsningar för äldre arbetslösa och ett utbildningslyft.

Men våren kom för mig som LOs ordförande också att domineras av pensionsbolaget AMF och förre VDs pensionsavtal. Debatten kom att handla om såväl mitt personliga ansvar och agerande som varför LO ska vara med och förvalta medlemmarnas pensionspengar. AMF affären var betungande, men efter många turer visade det sig att felaktigheter hade begåtts och förre VD fick betala tillbaka. Det är viktigt att i en sådan affär inte glömma att förvaltandet av medlemmarnas pensionspengar är en maktfråga och det fanns starka krafter som såg sin chans att försvaga fackföreningsrörelsen.

Efterspelet av Laval fortsatte även under detta år och de fackliga organisationerna, såväl i Sverige som på Europeanivå, kände en stark oro för att vi inte skulle kunna garantera lika lön för lika arbete i Sverige. Detta var en viktig fråga i valet till Europaparlament. Den borgerliga regeringen vill försvåra facketts möjligheter att teckna avtal med utländska företag. I prakti-



ken innebär förslaget till lagstiftning som las fram ett kryphål som gör det möjligt för oseriösa företag att dumpa löner vilket LO aktivt motarbetade.

Under bårsäsongens slut uppdagades att hundratals bärplockare i Sverige hade kommit hit, från framförallt Thailand, på helt orimliga villkor. För många slutade resan till Sverige med att de kom hem och var skuldsatta. Även denna fråga var ytterligare ett bevis på hur människor utnyttjas på arbetsmarknaden.

Under hösten slog LO fast sina krav för avtalsrörelsen 2010. Utöver krav om reallöneökningar och en tydlig minskning av löneskillnaderna mellan kvinno- och mansdominerade yrken enades vi om krav om rätt till heltid, förstärkning av den anställdes rättigheter vid visstidsanställningar och att förhindra att LAS kringgås med hjälp av bemanningsföretag. Att kräva reala löneökningar var fullt legitimt och det behövs för att vi med framtidstro ska kunna arbeta oss ur krisen och få ner arbetslösheten. Jämställda löner är också ett självklart krav. Kampen mot den strukturella diskrimineringen som drabbar branscher med hög andel kvinnor kan inte göra halt ens i lågkonjunktur.

Jag hoppas att vi under nästa år fortsätter det organiseringsarbete som påbörjats inom LO-familjen och att vi ökar vårt samarbete. Medlemsstappet har nu hejdat men alltför många löntagare står utan den fackliga styrkan när något händer på jobbet. Den orättvisa a-kasseavgiften där de lägst avlönade löntagarna får betala mest till a-kassan har lett till att många lågavlönade med icke fasta jobb anser att de inte har råd att vara med i facket och a-kassan. Att vara med i facket har blivit en ekonomisk fråga. En bra

arbetslöshetsförsäkring med rimliga medlemsavgifter är avgörande fråga inför nästa års val.

Även i sjukförsäkringen har den nuvarande borgerliga regeringen genomfört kraftiga försämringar, såväl sänkningar av ersättningen som svårare för de som är sjuka att få del av ersättningen. LO arbetade med att lyfta frågan under hela året, men först i slutet av året när man tydligt kunde se effekterna av den borgerliga regeringens politik mot de sjuka fick frågan ett lyft i den mediala debatten.

Jämlikhet är för mig en ledstjärna i det fackliga och politiska arbetet och jag är oroad över den ökade ojämlikheten i Sverige. Vi har sett hur maktelitens inkomster ökat och jobbskatteavdraget är det tydligaste exemplet på en reform som ökar ojämlikheten, när arbetslösa, sjuka och pensionärer får betala högra skatt vid samma inkomst. Att driva frågan om jämlikhet är för mig en ledstjärna. Har vi strävan mot jämlikhet för ögonen när vi arbetar politiskt och fackligt i såväl avtalsrörelsen som valrörelsen 2010 får vi ett samhälle som håller ihop bättre. Det är ett samhälle som är bättre för alla.

Wanja Lundby-Wedin
LOs ordförande



Så styrs LO

Kongressen är LOs högsta beslutande organ.
LOs styrelse och ledning väljs av kongressen.



Foto: Lars Forsstedt

Stående från vänster: **Per-Olof Sjöo**, GS, **Jan-Henrik Sandberg**, Pappersindustriarbetareförbundet, **Kjell Ahlberg**, LO, **Jonas Wallin**, Elektrikerförbundet, **Ella Niia**, Hotell och Restaurang facket, **Hans Tilly**, Byggnadsarbetareförbundet, **Hans Öhlund**, Fastighetsanställdas förbund, **Lars-Anders Häggström**, Handelsanställdas förbund, **Stefan Löfven**, Industrifacket Metall, **Lars-Åke Lundin**, Målareförbundet.

Sittande från vänster: **Hans-Olof Nilsson**, Livsmedelsarbetsreförbundet, **Ulla Lindqvist**, LO, **Jan Rudén**, Seko, **Wanja Lundby-Wedin**, LO, **Per Bardh**, LO, **Ylva Thörn**, Kommunal, **Lars Lindgren**, Transporarbetareförbundet.

Landsorganisationens styrelse från 2009-10-22

Wanja Lundby-Wedin LO
Per Bardh LO
Ulla Lindqvist LO

Ordinarie ledamöter

Hans Tilly
Byggnadsarbetareförbundet

Per-Olof Sjö
GS

Lars-Anders Häggström
Handelsanställdas Förbund

Suppleanter

Lars-Åke Lundin
Målareförbundet
Thomas Gustavsson
Byggnadsarbetareförbundet
Torbjörn Johansson
Byggnadsarbetareförbundet

Tommy Andersson
GS

Jan-Henrik Sandberg
Pappersindustriarbetareförbundet
Erik Georgii
GS

Susanna Gideonsson
Handelsanställdas Förbund
Tommy Tillgren
Handelsanställdas Förbund
Gustaf Holmlund
Handelsanställdas Förbund

Ordinarie ledamöter

Ella Niia
Hotell- och Restaurang Facket

Stefan Löfven
IF Metall

Ylva Thörn
Kommunalarbetareförbundet

Jan Rudén
SEKO

Lars Lindgren
Transportarbetareförbundet

Suppleanter

Hans-Olof Nilsson
Livsmedelsarbetareförbundet

Therése Hulthén
Hotell och Restaurang Facket

Gerald Lindberg
Livsmedelsarbetareförbundet

Anders Ferbe
IF Metall

Monika Theodorsson
IF Metall

Veli-Pekka Säikkälä
IF Metall

Annelie Hellander
Kommunalarbetareförbundet

Håkan Pettersson
Kommunalarbetareförbundet

Lasse Thörn
Kommunalarbetareförbundet

Jonas Wallin
Elektrikerna

Tomas Abrahamsson
SEKO

Ingela Edlund
SEKO

Hans Öhlund
Fastighetsanställdas Förbund

Sten-Ove Niklasson
Transportarbetareförbundet

Anders Bergsten
Fastighetsanställdas Förbund

LOs representantskap

LOs representantskap kallades under 2009 till två ordinarie sammanträden, den 12 maj samt den 22 oktober i Stockholm.

Årsmötet den 28 april

Till årets dominerande frågor hörde

1. LO-kongressen
2. Den ekonomiska krisen
3. Krisavtal och huvudavtalsförhandlingar som sprack

Representantskapet beslutade att godkänna årsredovisningen för 2009 och att LOs styrelse beviljas ansvarsfrihet för 2009 års förvaltning. I enlighet med styrelsens förslag fick LOs finanskommitté uppdraget att under hösten 2009 redovisa förslag om avgifter för verksamhetsåret till LOs styrelse och representantskap.

Motioner

Inga motioner hade inkommit.

Rapporter

LOs ägarpolicy – representantskapet godkände rapporten.

Handlar om bolagsstyrningsfrågor och andra viktiga ägarstyrningsfrågor som tar sikte på LO och LO-medlemmarnas behov av att få kontroll och styrning över pensionskapital och de kapital som fackföreningsrörelsen har att placera på ett lämpligt och bra sätt utifrån viktiga etiska regler, men också andra regler i form utav ILO-regler och liknande.

En alternativ krispolitik mot arbetslösheten – representantskapet godkände rapporten

Effekterna av sysselsättningskrisen drabbar de breda löntagargrupperna hårdast. Det krävs

ytterligare och omfattande satsningar på aktiv ekonomisk politik från regeringens sida. Rapporten innehåller LOs politik för att hantera krisen.

Handlingsplaner

Följande handlingsplaner för 2010 fastställdes

- Högre organisationsgrad/organisering
- Riksdagsvalet 2010
- Avtalsrörelsen 2010
- Möt klimatkrisen med investeringar och teknikutveckling

Årsmöte den 22 oktober

Förbundens avgifter till LO

Representantskapet beslutade enligt LOs finanskommittés förslag om förbundens avgift till LO; att fastställa förbundens avgift till LO för verksamhetsåret 2010, till 14,77 kronor per månad och medlem i avgiftsklass 2 samt att ge LOs finanskommitté i uppdrag att till representantskapet 2010 utreda förbundens indelning i avgiftsklasser så att den nya indelningen kan användas i verksamhetsåret 2011.

Motioner

Representantskapet beslöt enligt styrelsens förslag för de 20 motioner som inkommit.

Motionerna rörde sig bland annat om kollektivavtalsförsäkringar, arbetsmiljö, a-kassa och omställningsstöd.

Följande förslag till handlingsplaner för den närmaste tvåårsperioden godkändes:

Arbetsmarknad efter krisen

Handlar om tiden efter krisen. En sammanhål-

len utredning mellan LO-förbunden och LO-kansliet.

Om den svenska modellen

Svenska arbetsmarknadsmodellen bygger på kollektivavtal. Gör tillsammans med nordiska grannländer. Ett gemensamt projekt med förbunden.

Rapporter

Högre organisationsgrad – representantskapet godkände rapporten.

Gemensamma avtalskrav

Representantskapet godkände LOs styrelsens förslag till gemensamma avtalskrav för 2010.

Uttalande angående avtalsförhandlingarna 2010

Representantskapet beslöt att anta LO styrelsens förslag till uttalande angående om att kräva följande i avtalsförhandlingarna 2010;

- Reallöneökningar för LO-förbundens medlemmar.
- En tydlig minskning av löneskillnaderna mellan kvinno- och mansdominerade yrken.
- Rätt till heltid.
- Förstärkning av den anställdes rättigheter vid visstidsanställningar.
- Förhindra att LAS kringgås med hjälp av bemanningsföretag.

Arbetsfördelning för LO-ledningen och kanslichefen

Ordförande

Ordföranden utövar tillsammans med styrelse och arbetsutskott ledningen för Landsorganisationens löpande verksamhet. Ordföranden leder förhandlingarna vid styrelsens och arbetsutskottets sammanträden, svarar för att alla förekommande ärenden föredras och ansvarar för verkställigheten av kongressens, representantskapets och styrelsens beslut. Ordföranden har det övergripande ansvaret för hela LO-kansliets arbete. Följande politikområden lyder direkt under ordföranden:

- arbetsmarknads- och utbildningspolitik
- ekonomisk politik
- facklig organisering
- internationellt fackligt arbete
- migration
- opinionsbildningsfrågor

Ordföranden har följande uppdrag:

- Anna Lindhs Minnesfond, ledamot
- EFS, ordförande
- Folksam Sak, ordförande
- Föreningen för Brysselkontoret, vice ordförande
- IFS, förste suppleant
- NFS, ledamot
- Olof Palmes Minnesfond, ledamot
- Riva del Sole SpA, ordförande
- SAP, VU och partistyrelsen

Vice ordförande

Vice ordförande biträder ordföranden i dennes åligganden och är i första hand ordförandens ställföreträdare. Vice ordföranden svarar därutöver för:

- arbetsmiljö- och rehabiliteringsfrågor
- arbetslivsutveckling
- diskrimineringsfrågor
- facklig utbildning
- facklig-politisk samverkan
- LOs regionala organisation
- stadgefrågor
- ungdomsfrågor
- välfärdsfrågor inklusive socialförsäkringar

Vice ordföranden har följande uppdrag:

- ABF, styrelseledamot
- AFA, Sjukförsäkring, ledamot
- EFS styrelse, ledamot
- Folksam Spar, ledamot
- Jubileumsfonden (SAP)
- KP Pension, vice ordförande
- NFS styrelse, ledamot
- Prevent, vice ordförande
- Rådet för integration i arbetslivet, ledamot
- SAMAK, ledamot
- Socialdemokratiska Fackliga Utskottet, ordförande

Vice ordförande och avtalssekreterare

Vice ordföranden biträder ordföranden i dennes åligganden, och är i andra hand ordförandens ställföreträdare. Vice ordförande/avtalssekreterare ansvarar och samordnar förhandlingsverksamheten och svarar därutöver för:

- arbetsrätt och övrig reglering av allmänna anställningsvillor
- avtals- och medlemsförsäkringar samt pensionsfrågor
- ekobrottsbekämpning
- löne- och arbetstidspolitik
- organisations- och gränsdragningsfrågor
- ägarpolicy

Vice ordföranden/avtalssekreteraren har följande uppdrag:

- AFA Livförsäkring, ledamot
- AFA Livförsäkring, Finansutskottet, ledamot
- AFA Livförsäkring, Ersättningsutskottet, ledamot
- AFA, Sjukförsäkring, Finansutskottet, ledamot
- AFA, Sjukförsäkring, Ersättningsutskottet, ledamot
- AFA Trygghetsförsäkring, ledamot
- AFA Trygghetsförsäkring, Finansutskottet, ledamot
- AFA Trygghetsförsäkring, Ersättningsutskottet, ledamot
- AMF-Pension, ledamot
- AMF-Pension, Finansutskottet, ledamot
- AMF-Pension, Ersättningsutskottet, ledamot
- Arbetsdomstolen, ordinarie ersättare
- EFS, suppleant
- LO-TCO Rättsskydd AB, ordförande
- LO Media AB, ordförande

Kanslichef tillika ekonomichef

Kanslichefen ansvarar under LOs ordförande för samordningen av kansliets administrativa och affärsmässiga verksamhet.

Kanslichefen ansvarar för förberedelserna inför arbetsutskott, styrelse och representantskap samt biträder ordföranden i frågor som rör kansliets organisation. Kanslichefen svarar för arbetsgivarfunktionen i förhållande till enhetschefer och övriga anställda.

I tjänsten ingår ansvar för placeringar av LOs tillgångar samt uppföljning och planering av den årliga verksamheten. Kanslichefen är även chef för ekonomienheten. I övrigt utför kanslichefen de uppgifter som ordföranden delegerar till honom. I tjänsten ingår även vissa uppdrag inom LOs bolagskoncern.

Kanslichefen tillika ekonomichefen har följande uppdrag:

- AFA Livförsäkrings AB, finansutskottet, ledamot
- AFA Livförsäkring AB, revisionsutskott, ledamot
- AFA Sjukförsäkring, ledamot
- AFA Sjukförsäkring, revisionsutskott, ledamot
- AFA Sjukförsäkrings AB, finansutskottet, ledamot
- AFA Trygghetsförsäkrings AB, finansutskottet, ledamot
- AFA Trygghetsförsäkrings AB, revisionsutskott, ledamot
- Aftonbladets styrelse, ledamot
- Folksam Liv, suppleant
- Folksam Liv Revisionsutskott, ordförande
- LO/Folksam försäkringskommitté för Samlingsförsäkringen, ordförande
- LO-media AB, Verkställande direktör
- Värdepappersfonden Borgen, Nordea, ordförande
- Ägarstyrelsen för Förbundsdepåer och Förbundsfonder i Swedbank, ledamot
- LOs finanskommitté, ordförande

LO-kansliets organisation

LO-kansliet

LO-kansliet består av följande enheter:

- Ledningskansliet
- Arbetslivsenheten
- Ekonomi- och personalenheten
- Enheten för ekonomisk politik och arbetsmarknad
- Internationella enheten
- IT- och internservice
- Kommunikationsenheten

Ledningskansliet

Ledningskansliet administrerar, planerar, organiserar och följer upp enhetschefernas, arbetsutskottets, styrelsens och representantskapets sammanträden. Enheten bistår också med administrativt stöd till LOs ledning i form av boknings- och uppföljningstjänster, telefonservice, bevakning av e-post och brev samt andra assistentuppgifter.

I det politiska arbetet ingår att ge dagligt stöd till LOs ledning samt strategisk politisk rådgivning. En allt viktigare uppgift är också att placera LOs budskap i media. Enheten ansvarar för kontakter med politiker, myndigheter och andra viktiga opinionsbildare. Pressgruppen hanterar dagligen mediakontakter för LOs ledning och LO-kansliet. Enhetens uppgift är också att hålla samman LOs omvärldsbevakning. Det innebär ett ansvar att tidigt registrera händelser, förändringar, drivkrafter och processer som kan komma att ha viktig direkt eller indirekt påverkan framöver.

Arbetslivsenheten

Arbetslivsenheten samordnar förbunden i förhandlingsfrågor och ansvarar för förhandling-

ar om avtalspensioner och avtalsförsäkringar, samt bemanningsavtalet och Samhallsavtalet. Enheten handhar gränsdragningsfrågorna och frågor som rör kollektivavtalsstäckning.

Enheten har vidare ansvar för policyutveckling och bevakning inom områdena arbetsrätt, diskriminering, arbetstagarnas integritet, ekonomisk brottslighet, arbetsmiljö, EUs sociala fonder, välfärdspolitik och utbildning samt vidareutbildning i arbetslivet. Enheten samordnar förbund och distrikt när det gäller regionala skyddsombud, standardisering och EUs regionala fonder. Enheten kartlägger också villkor i arbetsliv och samhälle genom regelbundna undersökningar.

Ekonomi- och personalenheten

Enhetens huvudsakliga ansvarsområden är förhandling av löne- och anställningsvillkor, kompetensutveckling, arbetsmiljö, friskvård, rehabilitering, psykosociala frågor, intern jämställdhet, integration och rekrytering.

Det övergripande ansvarsområdet för ekonomigruppen är finansierandet av LOs verksamhet, att stödja andra enheter i deras arbete och samordna kansliets frågor rörande ekonomi och finansiering. Enheten ansvarar även för verksamhetsplanering och uppföljning, samt för upphandlingsverksamhet, systemförvaltning och säkerhetsfrågor.

Arbetarrörelsens förhandlingsorganisation, AFO, ansvarar för de övergripande arbetsgivarfrågorna inom AFOs medlemsgrupper. Under verksamhetsåret har pensionsförhandlingar inletts med Handelsanställdas förbund samt med Arbetarrörelsens funktionärers förhandlingsorganisation, AFF.

Enheten för ekonomisk politik och arbetsmarknad

Enheten ansvarar i första hand för ekonomisk politik och arbetsmarknadspolitik, inklusive a-kassor och arbetslöshetsförsäkringen. Enheten ansvarar också för omställningsstödet och migrationspolitik.

Enheten består av en enhetschef, tillika LOs chefsekonom, två assistenter samt de två grupperna LO-ekonomerna och arbetsmarknadsgruppen.

Internationella enheten

Internationella enheten sköter LOs kontakter och samarbeten med fackliga, mellanstatliga och andra internationella organisationer samt nationella organisationer som arbetar med internationella fackliga frågor. Vidare ansvarar enheten för utländska besök till LO, sprider information om LO och svensk arbetsmarknad till utlandet och informerar om internationella frågor till LOs medlemmar och förtroendevalda.

Enheten arbetar för ett internationellt perspektiv i övrig policyutveckling. Framför allt är man policyskapande inom områdena internationell facklig politik och utrikespolitiska frågor, demokrati och grundläggande mänskliga fri- och rättigheter, bistånds- och utvecklingspolitik, samt företagens sociala ansvar.

Enheten för IT och internservice

Enheten ansvarar för drift och underhåll av LOs IT-system, gästvårdning, konferensservice, vaktmästeri och lokalvård. Reception, registrering, ärendehantering och arkiv ligger också inom enhetens ansvarsområde.

Kommunikationsenheten

Kommunikationsenheten samordnar LOs opinionsbildade verksamhet. Det innebär bland annat att omsätta styrelsens mål till konkreta opinionsbildningsmål, utveckla image, tillhandahålla kampanjstöd samt att svara för textproduktion av tal och artiklar.

Områden som ligger på enhetens ansvar är facklig utbildning, högre organisationsgrad, distriktsverksamheten, försäkringsrådgivning, skolinformation och ungdomsverksamhet.

LOs verksamhet 2009

LOs verksamhet 2009

Ledningskansliet

Förutom LO-ledningens fasta uppdrag i styrelser och andra uppdrag innebär arbetet såväl medverkan vid konferenser, kongresser, arbetsplatser som träffar med organisationer och enskilda personer.

Under året har LOs ledning besökt LO-arbetsplatser över hela landet och i princip samtliga LO-förbund. Besök har bland annat gjorts hos Handels på ICA i Helsingborg, hos Byggnads och Elektrikerna på Igelsta kraftvärmeverk i Södertälje, hos Kommunal på Danderyds sjukhus, hos Pappers på Korsnäs, hos lastbilschaufförer i Transport i Kristianstad och hos Målarna i Söderhamn.

Syftet har framför allt varit att träffa företrädande för att diskutera den ekonomiska krisens verkningar på arbetsplatserna. I samband med arbetsplatsbesöken har debattartiklar många gånger förekommit i lokal media. Fler-talet arbetsplatsbesök har dokumenterats i ord och bild på LOs hemsida.

LOs ledning har vid ett tiotal tillfällen besökt Runöskolan för att diskutera aktuella ämnen med kursdeltagarna. Man har också medverkat i ett tiotal arrangemang tillsammans med ABF och folkhögskolor som Viskadalen, samt med Fastighets och Transport på fackens hus på Arlanda. Därutöver har LO-ledningen medverkat vid LO-distriktens årsmöten och höstmöten samt vid enskilda förbunds möten som GS-representantskapet i Alingsås och aktivitetsdagar som den anordnad av IF Metall i Umeå. Under förra året medverkade ledningen även vid Livs kongress i Umeå och SEKOs kongress i Stockholm.

LOs ledning har under året mottagit 200 brev

och 4 300 mejl. Breven besvaras inom 7 dagar och mejl inom 2 dagar när det inte rör sig om mer komplicerade ärenden.

Enheten samordnar de dagliga presskontakterna för såväl ledningen som hela LO-kansliet. Under året skickades 71 pressmeddelande och anordnades 9 presskonferenser.

Enheten har också som uppdrag att samordna LOs omvärldsbevakning tillsammans med policyenheterna. Genom att observera förändringar och skeenden får man redskap att bedöma förutsättningarna för LOs verksamhet i framtiden. Uppgiften omfattar att ta till vara på den omvärldsbevakning som utförs i det dagliga arbetet på LO-kansliet samt att tillföra relevanta perspektiv som underlag för beslut om LOs framtida verksamhet. Enheten sammanställde en omvärldsrapport inför styrelsens planeringsöverläggningar till underlag för styrelsens prioriteringar.

Arbetslivsenheten

Lönepolitik och samordnade förhandlingar

Året inriktades helt på arbetet inför avtalsrörelsen 2010 och att åstadkomma en stark samordning.

Processen inleddes med skapandet av arbetsgrupper i vilka förbunden och LO-kansliet ingick, med uppdrag att utreda områdena jämställda löner och villkor, kollektivavtal för ordning och reda, bra och utvecklande arbetsmiljö samt det ekonomiska läget.

En mängd relevanta avtalskrav arbetades fram. I maj hölls ett tredagarsmöte med avtalsrådet i Brändö, Luleå skärgård, där prioriteringarna för Samordning 2010 började växa fram.

Under hösten hölls avtalskonferenser med förtroendevalda ute i landet för att diskutera de avtalskrav som fortfarande var aktuella för samordningen. Ett förslag framarbetat av avtalsrådet togs formellt på LOs representantskap den 22 oktober och siffersattes av LO-styrelsen den 2 november. Samordningskraven innehåller bland annat krav på löneökningar med 620 kronor per månad och minst 2,6 procent, en jämställdhetspott i ny tappning, rätt till heltid, trygga anställningar och reglering av inhyrning av arbetskraft.

LO fick även i uppdrag att förhandla med Svenskt Näringsliv om bland annat villkorsändringar i avtalsförsäkringarna.

Huvudavtalsförhandlingarna

Hösten 2007 inledde LO, PTK och Svenskt Näringsliv på gemensamt initiativ samtal om ett nytt huvudavtal. Syftet var att ersätta det gällande det så kallade Saltsjöbadsavtalet från 1938. Förhandlingar inleddes i maj 2008 med målet att slutföras under första kvartalet 2009. Förhandlingarna utgick från en gemensam uppfattning att parterna ska ta ett större ansvar för utformningen och tillämpningen av reglerna på arbetsmarknaden. Förhandlingsdelegationen utgjordes av LOs styrelse kompletterad med de till styrelsen adjungerade förbundsordförandena. De direkta förhandlingarna leddes av Erlend Olauson tillsammans med LOs avtalssekreterare Per Bardh samt en förhandlingsgrupp bestående av avtalssekreterarna i IF Metall, Byggnads, Handels, Seko och Kommunal.

Från LOs och PTKs sida var ambitionen att skapa moderna regler för den privata arbetsmarknaden, väl anpassade till de förutsättningar som gäller för arbetsgivare, fackliga organisationer och anställda. Samtalen och förhandlingarna omfattade i stort sett alla områden som rör arbetsmarknaden. Den 11 mars 2009 avbröt Svenskt Näringsliv förhandlingarna med motiveringen att den fackliga sidan inte vara beredd att tillgodose arbetsgivarnas krav på förändring-

ar när det gäller konfliktreglerna och turordningsreglerna i LAS. LOs styrelse konstaterade att Svenskt Näringsliv i förhandlingarna krävt långtgående förändringar som kraftigt skulle försvaga de anställdas situation och öka otryggheten. Svenskt Näringslivs förslag skulle också minska parternas ansvar för utformningen och tillämpningen av reglerna på arbetsmarknaden.

Förbundsgemensamma avtal

Bemanningsavtalet

Bemanningsavtalet omfattar de fjorton likalydande kollektivavtal för anställda i bemanningsföretag som varje LO-förbund har slutit och för vilka LO har en samordnande uppgift och funktion. Avtalet tecknades för första gången år 2000 och har sedan omförhandlats vid tre tillfällen.

Nuvarande avtal löper ut i april 2010 och som en förberedelse arrangerade LO under hösten/vintern 2009 sex regionala avtalskonferenser. Till konferenserna inbjöds förtroendevalda och funktionärer i LO- och förbundsorganisationerna. Totalt samlades 170 deltagare.

Till de förslag till förändringar som ansågs viktigast hörde förenklade regler för fastställande av lön samt förbättrade varselregler vid utbokning och förändrade arbetstider.

Den snabba utvecklingen inom bemanningsbranschen har inneburit att kollektivavtalet mellan parterna på ett flertal punkter behöver uppdateras och omarbetas för att bättre spegla villkoren i den dagliga verksamheten. Med anledning av detta har kontakter tagits med arbetsgivarparten för att påbörja en omarbetning av kollektivavtalet inför kommande avtalsrörelse.

Samhall

Under 2009 samverkade Almega Samhallförbundet och LO-förbunden i en arbetsgrupp som tillsattes under avtalsrörelsen 2007. Gruppens syfte var att se över lönesystemet och komma med förslag till förändringar inför avtalsrörel-

sen 2010. Gruppen har skickat ut enkäter till förtroendevalda och chefer som förhandlat löner samt gjort studiebesök i ett antal regioner för att få en bild av hur lönesystemet fungerat i praktiken. Gruppen enades under sommaren 2009 om ett förslag till nya texter i lönesystemet, ett resultat som kommer att behandlas under avtalsrörelsen 2010.

Under hösten genomfördes åtta regionala avtalskonferenser med omkring 300 förtroendevalda. I december träffades Samhalls förhandlingsdelegation på LO för att komma överens om de avtalsyrkanden som ska överlämnas till Almega Samhallförbundet.

Samhall genomförde under hösten 2009 en organisationsförändring. Detta har medfört att Samhall och LO-förbunden har börjat se över medbestämmandeavtalet (MB-avtal).

Rådet för Utvecklingsfrågor

Rådet för Utvecklingsfrågor inom Utvecklingsavtalet mellan LO, PTK och SAF har under året behandlat två ärenden rörande förslagsättning där de centrala parterna inte kunnat enas genom förhandlingar. I båda fallen har den fackliga parten begärt rådgivning av nämnden. Tvisterna uppkom vid Böhler-Uddeholm Precision Strip AB (IF Metall) samt Scan AB Kristianstad (Livsmedelsarbetareförbundet).

Gränsdragning

LO-kongressen och sedermera styrelsen har tillsatt en organisationsutredning som ska se över kollektivavtalens gränser och stabilitet. I utredningen finns Kommunal, Handels, Transport, Seko, IF Metall och Byggnads representerade, representanter från LO samt LOs avtalssekreterare som ordförande. Utredningen har under året haft ett antal möten och mindre delegationer har gjort studiebesök i Danmark, Norge, Finland, Tyskland, England och Österrike i syfte att se och lära hur andra fackliga organisationer har löst indelningen av arbetsmarknaden. Utredningen ska vara klar våren 2011.

Arbetsrätt

Inom området arbetsrätt har LO aktivt deltagit i debatten på svensk och europeisk nivå. LO-förbundens politik inom områdena konfliktregler och arbetsrätt har fått särskilt fokus genom Lavaldebatten.

LO har deltagit i en rad verksamheter på europeisk nivå i syfte att förändra EU-rätten efter EG-domstolens dom i Laval målet, exempelvis Kommissionens expertgrupp om utstationeringsdirektivet, EFSs expertgrupp om förslag till ändringar av utstationeringsdirektivet, Netlex, Social Policy and Legislation Group på EFS. Ett tecken på framgång i LOs påverkansarbete var ett förpliktigande från kommissionens ordförande Barroso att göra något åt Laval domen.

På nationell nivå har LO aktivt deltagit i den så kallade Lavalutredningen samt i påverkansarbete i anslutning till den efterföljande lagstiftningsprocessen. LO har även tillsatt en grupp som skall lägga fram förslag till gemensamma principer för så kallade utstationeringsavtal. Vid sidan av detta har LO även medverkat på möten och kurser.

LO har också aktivt deltagit i den offentliga debatten och arbetat fram argumentation och fakta rörande LAS. Till viss del har man lyckats i ansträngningarna att motverka arbetsgivarnas försök att koppla samman ungdomsarbetslösheten med turordningsreglerna i LAS i den allmänna debatten.

LO och dess medlemsförbund har tillsammans med Norstedts Juridik sjösatt ett arbetsrättsligt informationssystem, Zeteo. Systemet ska fungera som stöd och arbetsverktyg för främst ombudsmän och förtroendevalda inom LOs medlemsförbund. Aktiviteten har utförts enligt plan.

Ekonomisk brottslighet/kollektivavtalstäckning

Den förbundssammansatta grupp som hanterar frågor om ekonomisk brottslighet har arbetat vidare med den handlingsplan för ordning och reda på arbetsmarknaden som LO presentera-

de under slutet av 2008. Då flertalet punkter i handlingsplanen kräver förändrad lagstiftning för att kunna genomföras har gruppen styrt en del av det opinionsbildande arbetet mot riksdagen. Gruppen har även arbetat med en sammanställning av akademisk forskning kring den ekonomiska brottslighetens orsaker och effekter, samt med en revidering av LOs handbok för ordning och reda på arbetsmarknaden.

Välfärdsstatistik

Rapporter

LO använder en stor mängd välfärdsstatistik i arbetet med att utreda och skildra medlemmarnas villkor och vardag. Arbetet sammanställs och publiceras huvudsakligen i form av rapporter. År 2009 har följande rapporter med grund i välfärdsstatistik publicerats:

- "Arbete, liv och hälsa – klass och kön"
- "Avtal 2010 – Jämställda löner och villkor"
- "Anställningsformer år 2008 – Fast och tidsbegränsat anställda efter klass och kön år 1990–2008"
- "Facklig anslutning år 2009 – Facklig anslutning bland anställda efter klass och kön år 1990–2009"
- "Fördelningen av inkomster och förmögenheter"
- "Lönerapport år 2009 – Löner och löneutveckling år 1998–2008 efter klass och kön"

Referens- och expertgrupper

LO deltar även i en rad referens- och expertgrupper för välfärdsstatistik. År 2009 var LO representerat i följande grupper:

- Arbetsmiljöverkets programråd för arbetsmiljö- och arbetsskadestatistik
- EFAM – Expertgruppen för arbetsmarknadsstatistik
- Löntagargruppen för lönestatistik – Samarbetsgrupp för LO, TCO och Saco-förbunden
- SOFIs styrelse, institutet för social forskning, Stockholms universitet
- Statistiska centralbyråns insynsråd

- Statistiska centralbyråns programråd för välfärdsstatistik
- Statistiska centralbyråns referensgrupp ENAR (Förändring av det socialstatistiska systemet)
- Statistiska centralbyråns referensgrupp för fördjupning om arbetsmarknad i ULF

Arbetsmiljö

Arbetslivsenheten ansvarar för policy inom området arbetsmiljö. Detta inkluderar frågor som rör regionala skyddsombud, standardisering, kemi, företagshälsovård och rehabilitering samt motsvarande frågor på EU-nivå. LO-förbundens arbetsmiljöarbete samordnas och bereds av Miljö- och arbetslivsutskottet, MOA. MOA har tre permanenta arbetsgrupper och tillsätter tillfälliga arbetsgrupper vid behov.

Målsättningen är att stärka det förebyggande arbetet, öka det fackliga inflytandet på arbetsmiljöområdet samt att minska utslagningen i arbetslivet. Utifrån förbundens framförda erfarenheter och förslag har LO under året utarbetat förbundsövergripande förslag, samordnat synpunkter gentemot regering och myndigheter i remissvar och på andra sätt samt genomfört aktiviteter och tagit fram material i detta syfte.

Under verksamhetsåret tillsattes en arbetsgrupp under MOA för framtagande av en ny arbetsmiljöstrategi som ska presenteras på mässan Elmia Arbetsmiljö: Work 10 i maj 2010.

MOAs undergrupp för den regionala skyddsombudsverksamheten har under året följt det utredningsarbete som Ekonomistyrningsverket gjort på regeringens direktiv samt remissbehandlat ESVs rapport. Gruppen har också uppdaterat mallar för verksamhets- och ekonomisk redovisning utifrån krav på återrapportering enligt Arbetsmiljöverkets regleringsbrev. Revideringen av LOs handledning för regionala skyddsombud har påbörjats och påbyggnadsutbildningen för skyddsombud på Mälardalens Folkhögskola har följts upp.

MOAs undergrupp Samhall/Arbetsmiljö har

tillsammans med Samhalls ledning tagit fram en partsgemensam utbildning för skyddsombud och arbetsledare samt en skyddskommittéutbildning. Uppföljning och utvärdering av utbildningarna har redan påbörjats och fortsatta diskussioner förs om vidareutbildningarna.

LO har under verksamhetsåret aktivt deltagit i beredningen av arbetsmiljöfrågor på internationell nivå. Aktiviteterna har främst koncentrerats till Europafacket och till EU-gemensamma organ och arbetsgrupper, samt till förhandlingar inom den sociala dialogen om en inkluderande arbetsmarknad.

I trepartsorganet EUs Rådgivande kommitté för arbetsmiljöfrågor har LO tillsammans med övriga fackliga ledamöter följt och uttalat sig om bland annat Stoiber-gruppens förslag gällande minskad administrativ börda för företagen på arbetsmiljöområdet. Man har också fortsatt arbetet med att ta fram ett nytt belastningsskadedirektiv och behandlat en deltidsutvärdering av EUs arbetsmiljöstrategi för 2007–2012.

I trepartsorganet Arbetsmiljöbyrån i Bilbao är LOs representat i styrelsen. Denna har under året bland annat utvärderat EUs Arbetsmiljövecka 2008–2009 på temat Riskbedömning samt påbörjat planeringen för det nya temat Underhåll 2010–2011.

LOKE Kemigrupp är en förbundssammansatt arbetsgrupp under MOA med ansvar för kemikaliefrågor för arbetsmiljöområdet och det yttre miljöområdet, nationellt och internationellt. LOKE samverkar med myndigheter, departement, arbetsmedicinska kliniker samt framstående forskare. Under 2009 behandlades bergarbete, asfaltrök, formaldehyd, skärvätskor, andningsskydd och svetsrök.

I Sverige deltar LO med representation i ett antal partsgemensamma och andra externa organ och arbetsgrupper, bland annat inom ramen för Prevent. LO har även varit representat i Arbetsförmedlingens råd för arbetslivsinriktad rehabilitering, ALNA samt Arbetsmiljöbyråns i Bilbao så kallade Focal Point i Sverige.

Företagshälsovård, rehabilitering

En kvalitetssäkrad FHV bidrar till en effektiv anpassnings- och rehabiliteringsverksamhet och omfattar strategiskt förebyggande arbete med förhållandena på arbetsplatsen. De fackliga kraven på tillgång till en kvalitetssäkrad FHV för alla drivs på många arenor. Partsgemensamt inom Prevent pågår utformningen av ett upphandlingsstöd riktat till företagen. Inom Företagshälsovårdsdelegationen vakar parterna över processen att införliva FHV-utbildningarna i det ordinarie högskolesystemet, efter nedläggningen av ALI. FAS har utlyst en professur inom området och för området FHV-metodik finns särskilda forskningsstöd. Parterna arbetar också inom SWEDAC med frågan om kvalitetssäkring av FHV. Från Socialdepartementet kom vid årsslutet en förordning som garanterar 55 miljoner per år för samverkan mellan Försäkringskassan och kvalificerad FHV. Vissa förbund bereder också frågan inför avtalsförhandlingarna. Informationsinsatser från LO finns i verksamhetsplanen för 2010.

EUs strukturfonder

Socialfondens 12 miljarder kronor syftar till att stödja projekt som stärker individens kompetens på arbetsplatsen och förbättrar utsikterna till arbete för arbetslösa och sjukskrivna. LO är representerad i European Social Fund Committee, Sveriges Socialfonds övervakningskommitté, arbetsutskott och i flera arbetsgrupper. LOs representanter i de åtta regionala strukturfondspartnerskapen har under året prioriterat projektansökningar i sina respektive regioner. LO har även representation i Socialfondens fem temagrupper som tar vara på projektresultaten och metoderna för att påverka långsiktigt. LO har också deltagit i Arbetsmarknadsdepartementets arbetsgrupp för utformningen av Socialfonden 2014–2020.

Yrkesutbildning

Året präglades av stora förändringar inom yrkesutbildningsområdet. Det prioriterade om-

rådet har varit arbete med införandet av den nya gymnasieskolan och de yrkesförberedande programmen i synnerhet. LOs utbildningspolitiska utskott genomförde fem möten under året till vilka företrädare för Utbildningsdepartementet och myndigheter inbjöds för att diskutera aktuella utbildningspolitiska frågor. Arbetslivsenheten är involverad i Myndigheten för yrkeshögskolan genom representation i referensgruppen vid dess bildande och senare i myndighetens arbetsmarknadsråd. Inom ramen för YH-myndighetens arbete har enheten också engagerat sig i utvecklingsarbete som rör validering och den nationella referensramen för kvalifikationer, EQF/NQF.

Arbetslivsenheten finns vidare representerad i Internationella Programkontorets och Högskoleverkets respektive insynsråd. Enheten har också fortsatt representerat LO i styrelsen för Youth Skills Sweden. LO var också representerat på Yrkes-VM i Calgary.

LO har under året inbjudits att bidra i olika seminarier och utbildningar. Arbetslivsenheten var bland annat aktiva vid Lärarhögskolan i Stockholm, regional rektorskonferens samt ett flertal seminarier med tema yrkesutbildning.

Enheten tog även emot en rad studiebesök, bland annat inom ramen för Internationella programkontorets studiebesöksprogram. Även enskilda besök av den danska arbetsgivarförbundet samt grupper av fackliga företrädare förekom.

Under året har tio stycken remisser besvarats inom det utbildningspolitiska området. Flertalet berörde förändringar av skollag, betygssystem, behörighetskrav samt lärlingsförsök.

Fackligt inflytande på standarder

Gemensamma säkerhetsregler för varor inom den inre marknaden regleras med hjälp av den Europeiska standardiseringsverksamheten. Under 2009 har LOs förbundsgemensamma samordningsgrupp för det fackliga deltagandet, ASTA, särskilt behandlat frågan

om tjänstestandardisering. Drivkrafter finns för att effektivisera tjänstehandeln med hjälp av standardiseringen och Transport har tagit initiativet till diskussion med representanter för Kommissionen och CEN i samverkan med ETUI. Frågan om vad tjänstestandarderna ska innehålla, bland annat gällande arbetsvillkoren, är kontroversiell och hanteras av en central arbetsgrupp på europainivå där Transports ledamot i ASTA medverkar på mandat från ETUI. En närmare beskrivning av ASTAs verksamhet under året finns i verksamhetsberättelsen från LO, TCO och Saco på LOs hemsida.

Socialförsäkring och föräldraledighet

Sjukförsäkringen

Ett särskilt fokus har under året legat på sjukförsäkringen till följd av de omfattande förändringar som den borgerliga regeringen genomfört under 2008. Effekterna blev särskilt tydliga under 2009 års sista hälft och inför årsskiftet 2009/10 då omkring 15 000 människor nådde utförsäkring som en konsekvens av det nya regelverket.

LO har arbetat för att aktivt delta i debatten om sjukförsäkringen för att påvisa hur människor far illa på grund av försämringarna. Detta har dels gjorts genom deltagande vid konferenser såsom den arrangerad av OECD i mars på temat "Sickness, Disability and Work" i Stockholm dels genom en offentlig utfrågning i riksdagen i november inför regeringens sista steg i den så kallade rehabiliteringskedjan. LO har också verkat via egna seminarier och debattartiklar i nationell och lokal press.

LO har följt upp 2008 års kampanj "Sabba inte sjukförsäkringen" genom att återigen skriva till riksdagsledamöterna med uppmaningen att sträva efter en trygg, rättvis och rättssäker sjukförsäkring. Två rapporter har publicerats och lanserats med koppling till sjukförsäkringsfrågan och genomslaget för dessa har varit gott.

Vidare har LO i sedvanlig ordning besvarat ett antal remisser på socialförsäkringsområdet.

Föräldraledighet

I arbetet inför avtalsrörelsen 2010 utreddes frågan om en gemensam försäkring när det gäller det avtalade föräldrapenningtillägget som idag utbetalas direkt av arbetsgivaren. Det huvudsakliga syftet var att utreda möjligheterna att förbättra jämställdheten på arbetsmarknaden. Arbetet redovisas i rapporten "Avtal 2010 – Jämställda löner och villkor".

Jämställdhet och diskriminering

Mot bakgrund av de prioriteringar av LOs verksamhet som gjorts samt omorganisationen av LO-kansliet under 2008 har verksamheten när det gäller dessa frågor rörande diskriminering och jämställdhet förändrats. Det aktuella angreppssättet innebär en integrering av samtliga diskrimineringsgrunder i det arbete som bedrivs. Detta har bland annat inneburit att de två sedan länge verksamma utskotten för jämställdhets- respektive integrationsfrågor avvecklats till förmån för inrättandet av LOs diskrimineringsutskott. Utskottet är ett beredningsorgan för LO-styrelsen i frågor som rör diskriminering av arbetstagare i vid bemärkelse, samt ett forum där förbunden gemensamt diskuterar policy och verksamhet på diskrimineringsområdet. Samtliga förbund inbjöds att delta och nio ingår nu i utskottet. Utskottet har under året beslutat om en revidering och uppdatering av LOs policyer i dessa frågor med särskild tonvikt på integrationspolicyen.

Fortsatt prioriterade frågor är hur arbetsliv och familjeliv kan delas mer lika mellan kvinnor och män och löneskillnaderna mellan dessa grupper. Detta arbete har utmynnat i att förbunden enats om att driva krav på jämställdhetspotter i den kommande avtalsrörelsen. Vidare kommer krav på begränsning av visstidsanställningar och rätt till heltid ställas i avtalsrörelsen som samordningskrav, då dessa är av yttersta vikt för jämställdheten. Krav på en delad föräldraförsäkring ska drivas i valrörelsen.

LO samarbetar med en mängd organisationer

i dessa frågor och har under året deltagit i en rad seminarier och konferenser. Några centrala sammanhang var ILOs arbetskonferens med temat "Gender equality at the heart of decent work", IFS kvinnokonferens, EFS kvinnokommitté, Rådet för Integration i arbetslivet samt Pridefestivalen.

Avtalsförsäkring och pensioner

Försäkringsutskottet är ett beredande organ för LOs styrelse i frågor om avtals-, social- och medlemsförsäkringar. Alla medlemsförbund finns representerade i utskottet, samt en representant för LO-TCO Rättsskydd. Utskottet hade sju sammanträden under 2009. Därtill genomfördes två temaseminarier till vilka en bredare krets från förbunden inbjöds. Främst behandlades förändringar i socialförsäkringarna, förhandlingsfrågor om förändringar av avtalsförsäkringarna och hur förbunden arbetar med försäkringsinformationen.

Under året genomförde LO regionala informationskonferenser om resultatet av upphandling av förvaltare för Avtalspension SAF-LO inför det obligatoriska omvalet hösten 2009.

LO begärde förhandling med Svenskt Näringsliv om förbättringar av avtalsförsäkringarna utifrån de krav som bland annat kongressen 2008 beslutat om att LO ska driva. En sådan påbörjades i december.

Ekonomi- och personalenheten

Förbundens avgift till LO

LO-kongressen 2008 beslutade att ge LOs finanskommitté i uppdrag att årligen redovisa ett förslag på LO-avgiftens storlek till LOs representantskap. LOs representantskap fick därmed fullmakt att besluta om avgiftens storlek.

LOs finanskommitté ansåg att ett system med följsamhet mellan de resurser som förbunden har till sitt förfogande är en nödvändighet. Det betyder att resurserna till LO ska regleras i relation till resurserna på förbunden.

Förbundens resurser styrs av två faktorer, dels utvecklingen av medlemsantalet, dels av utvecklingen av medlemsavgiften till förbunden. Avgiften till LO baseras från och med verksamhetsåret 2009 på den genomsnittliga förändringen i förbundens medlemsavgifter per medlem.

Inför verksamhetsåret 2009 minskade antalet aktiva medlemmar i förbunden medan avgiften per medlem ökade. För LO:er delar innebar detta att det minskade medlemsantalet i viss mån kompensades av den ökade avgiften.

Enheten för Ekonomisk politik och arbetsmarknad

Konjunkturen och den ekonomiska politiken

2009 var ett mycket turbulent år för den svenska ekonomin då såväl BNP som sysselsättning sjönk dramatiskt. Utöver "Ekonomiska utsikter" för våren och hösten publicerade LO-ekonomerna omfattande prognosuppdateringar i januari respektive september.

I spåren av finanskrisens utveckling kollapsade världshandeln i slutet av 2008. Den svenska ekonomin, med dess starka koppling till omvärlden, drabbades hårt av den kraftiga och synkroniserade nedgången i den internationella ekonomin.

Ett ras för varuexporten lade grunden för den "tudelning" av ekonomin som kännetecknar fjolårets utveckling, med en djup kris för industriproduktion och industrissysselsättning och en mer "normal" konjunkturedgång i andra delar av näringslivet. Enligt AKU föll sysselsättningen i åldersgruppen 16–64 år med drygt 100 000 personer 2009 jämfört med 2008. Merparten av sysselsättningsnedgången skedde inom industrin.

Lågt resursutnyttjande och lågt inflationstryck talar för en mycket expansiv penningpolitik de närmaste åren. Likt andra centralbanker har Riksbanken agerat kraftfullt för att stabilisera ekonomin. Under 2009 sänkte Riksban-

ken styrräntan till mycket låga 0,25 procent och gjorde samtidigt bedömningen att räntan behöver vara låg under lång tid.

Finanspolitiken var expansiv under 2009, men flera insatser, exempelvis statsbidragen till kommunerna, kom sent och var inte tillräckligt omfattande. Tillfälliga åtgärder på budgetens utgiftssida, såsom offentliga investeringar och kommunstöd, hade också givit en mer effektiv efterfrågestimulans än ytterligare jobbskatteavdrag.

LO-ekonomerna har argumenterat för kraftiga stimulansåtgärder för att stärka efterfrågan och för en mer effektiv aktiv arbetsmarknadspolitik för att motverka en varaktig utslagning av arbetskraft och produktionskapacitet, bland annat via ett 7-punktsprogram i vårens "Ekonomiska utsikter". Viktiga inslag i LO-ekonomernas förslag till krispolitik var:

- Stärkta automatiska stabilisatorer – en reform av arbetslöshetsförsäkringen

- Tillfälliga statsbidrag till kommunerna

- Kvalitetshöjning i arbetsmarknadspolitik och ett utbildningslyft

- Stöd till industrin – trepartssamverkan för utbildning på arbetsplatsen med ekonomisk ersättning på a-kassenivå

- ROT-avdrag och offentliga investeringar

Finanskrisen

Finanskrisen har haft stora effekter på svensk ekonomi. Under 2008 och 2009 minskade produktion och sysselsättning framförallt inom exportindustrin. Den brist på förtroende för bankerna och deras finansiering som var i det närmaste total hösten 2008, lättade gradvis under 2009. Statliga garantier och kraftiga penningpolitiska åtgärder i Sverige och utomlands var nödvändiga förutsättningar för förbättrade förhållanden på de finansiella marknaderna.

Finanskrisen utlöstes av fallande bostadspriser och svårigheter för många amerikanska hushåll att klara sina räntebetalningar. Brisande reglering och tillsyn gjorde att många fi-

nansiella institutioner blev sårbara för fallande tillgångspriser. Eftersom den finansiella sektorn har så stor inverkan på ekonomin i övrigt har LO drivit linjen att finansiell reglering och tillsyn är frågor av strategisk vikt för de breda löntagargrupperna.

Under verksamhetsåret har LO-ekonomerna skrivit rapporter och debattartiklar som utvecklat organisationens strategier för att få de finansiella marknaderna att fungera bättre. LOs ledning och styrelse har i ett antal remissyttranden preciserat LOs krav i förhållande till det lagstiftningsarbete som nu pågår i Sverige och EU på området. Man har bland annat fastslagit att rörliga ersättningar i den finansiella sektorn bör utformas så att de inte får negativa effekter på den finansiella stabiliteten. I allmänhet bör finansiell reglering och tillsyn vara utformad så att den förhindrar att den finansiella sektorn vältrar över kostnader och risker på samhället i övrigt.

LO har på detta område utvecklat en tydlig linje och varit en av de mest aktiva aktörerna i samhällsdebatten.

Makteliten

Under 2009 presenterades den tionde rapporten om maktelitens inkomstutveckling. I "Makteliten – mycket vill ha mer" visade studier av inkomståren 2006 och 2007 att ojämlikheten består och ökar. Det är främst de stora bolagens verkställande direktörer som har en egen måttstock och utmärker sig med löner långt över andra grupper.

Studien inkluderade även riskkapitalbolagens direktörer, en grupp som under senare år fått allt mer inflytande över svenskt näringsliv. De ledande personerna i de tio största riskkapitalbolagen hade i genomsnitt dubbelt så mycket i inkomst som de 50 direktörerna i den ordinarie undersökningen.

Studier av bonuskulturen i börsens stora bolag visade att bonus förekommer särskilt inom finansmarknaden. De verkställande direktö-

erna fick i genomsnitt en tredjedel av lönen som bonus, mot cirka sex procent för övriga anställda. Flera undersökningar visar att direkt samband mellan avkastning och storlek på rörlig lön saknas samt att långsiktigheten i företagandet inte gynnas av bonus.

Aktiv arbetsmarknadspolitik

Arbetslösheten ökade kraftigt under 2009. Den aktiva arbetsmarknadspolitikerna har därför analyserats och debatterats flitigt under året, bland annat i rapporter, i debattartiklar, på seminarier och i Arbetsförmedlingens partsråd. LO har i allmänhet varit kritisk till den aktiva arbetsmarknadspolitikens omfattning och inriktning. Antalet deltagare i arbetsmarknadspolitiska program ökar kraftigt, men i stort sett enbart inom ramen för jobb- och utvecklingsgarantin. För arbetslösa utanför de båda garantierna är möjligheterna små att få tillgång till programinsatser. LO anser att regeringens insatser är baktunga i den meningen att många arbetslösa måste vänta länge innan de får tillgång till arbetsmarknadspolitiska åtgärder.

LOs uppfattning är att begreppet "aktivitet" inom arbetsmarknadspolitikerna blivit allt mer missvisande under de senaste åren. Man anser det är olyckligt att i redovisningen av Arbetsförmedlingens verksamhet inte tydligt skilja mellan aktiviteter som syftar till att öka anställbarheten, såsom utbildning eller subventionerat arbete, och verksamhet som syftar till att förbättra sökandet efter arbete. Kompetenshöjande verksamhet såsom utbildning, praktik eller subventionerat arbete förekommer i alltför begränsad omfattning.

LO har särskilt kritiserat innehållet i jobb- och utvecklingsgarantin. I september utgjordes omkring tre fjärdedelar av aktiviteterna antingen av jobbsökaraktiviteter, "coachning", kartläggning, verksamhet hos kompletterande aktörer (som saknar närmare beskrivning) eller av Arbetsförmedlingen icke registrerad aktivitet. Detta kan vara ett tecken på att Arbetsför-

medlingen inte vid varje tidpunkt lyckas ordna aktiviteter åt alla som är inskrivna i garantierna. LO drar också den slutsatsen att aktiviteterna i mycket hög utsträckning består av den typ av stöd i arbetssökandet – om än förhoppningsvis med ökad intensitet – som Arbetsförmedlingen sedan länge erbjudit arbetssökande utan att kalla det för ”program”. Arbetsförmedlingens kärnverksamhet förefaller alltså i allt högre utsträckning beskrivas som särskilda aktiviteter och program.

Arbetslösheten bland unga vuxna

Arbetslösheten bland unga vuxna mellan 15 och 24 år debatterades intensivt under 2009. LO har tagit upp gruppens situation på arbetsmarknaden i flera rapporter, på seminarier och i debattartiklar.

LO anser att debatten om unga vuxnas arbetslöshet har varit alltför ensidig. Arbetslösheten bland unga är förvisso hög, men en djupare analys krävs för en verklig bild av situationen, något som LO gjort under 2009. Bilden som framträder är att unga vuxna är en mycket heterogen grupp med vitt skilda problem på arbetsmarknaden. Förutsättningarna för en 15-åring som söker sommarjobb skiljer sig kraftigt från dem för 24-åring med avslutad universitetsexamen som söker ett permanent heltidsjobb. Eftersom orsakerna till arbetslöshet skiljer sig mycket åt krävs många olika åtgärder för att underlätta för unga vuxna att etablera sig på arbetsmarknaden.

LO har presenterat en rad olika förslag i detta syfte. Det rör sig om satsningar på utbildning och framför allt att säkerställa att alla lämnar gymnasiet med slutbetyg. Därtill efterfrågar LO ett rejält utbildningslyft för att höja den lägsta utbildningsnivån och motverka hög arbetslöshet. Vidare måste det bli lättare för unga att skaffa sig arbetslivserfarenhet, bland annat genom praktik inom utbildningen och via Arbetsförmedlingen. Avslutningsvis efterlyser LO en rad förbättringar för att effektivisera

Arbetsförmedlingens insatser för unga. Det rör sig bland annat om att slopa kravet på tre månaders öppen arbetslöshet för att få delta i jobbgarantin för unga som saknar gymnasieutbildning. Kvaliteten i jobbgarantin måste dessutom höjas och innehållet inriktas mer på kompetenshöjande insatser. Ett annat förslag är att elever som går den sista terminen på gymnasiet ska ses som ”varslade” och få stöd och information från Arbetsförmedlingen.

A-kassorna och arbetslöshetsförsäkringen

Arbetet med a-kassefrågorna har under året varit intensivt. Den ekonomiska krisen som slog till under hösten 2008 medförde att ett stort antal människor ansökte om ersättning från sin a-kassa.

Den borgerliga regeringens avgiftssystem ledde till att många av LO-förbundens medlemmar fick väsentligt höjda avgifter till sina a-kassor när arbetslösheten steg. Andelen LO-medlemmar som stod utan skydd från arbetslöshetsförsäkringen hade därför ökat. Det har skapat ökad otrygghet och sämre omställningsförmåga bland de arbetslösa.

Den kraftigt ökade arbetslösheten tillsammans med de många regelförändringar som införts ledde till att många a-kassor drogs med långa genomströmningstider. LO arbetade intensivt med att visa att fackligt anknutna a-kassor är den mest effektiva formen för att få en snabb handläggning och samtidigt garantera rättssäkerhet.

LO har genom årets arbete visat att det är stor skillnad mellan LOs och den borgerliga regeringens syn på hur a-kassorna och arbetslöshetsförsäkringen ska fungera. LO har utifrån kongressbeslut bildat en gemensam arbetsgrupp med socialdemokraterna för att skyndsamt utforma en ny arbetslöshetsförsäkring med god inkomsttrygghet, väl avvägda villkor och solidarisk finansiering.

LOs arbete med a-kassefrågorna har bedrivits via den förbundsgemensamma arbetsgruppen

som sammanträder regelbundet. LO har av strategiskt intresse deltagit i olika a-kassepolitiska sammanhang. LO är även representerat i SOs försäkringsråd, IAFs insynsråd och är aktiv i andra för organisationen viktiga fora.

Arbetsförmedlingsfrågor

LOs inflytande när det gäller arbetsförmedlingsfrågorna sker främst genom Arbetsförmedlingens partsråd. LO har drivit på för att säkerställa en kvalitetsökning av Arbetsförmedlingen och för att intensifiera samverkan med fackliga organisationer. Under året har en samrådsöverenskommelse tecknats mellan Arbetsförmedlingen och LO. LO har deltagit i skilda politiska sammanhang av strategiskt intresse för att öka sitt inflytande i arbetsförmedlingsfrågor.

Aktiv arbetsmarknadspolitik – äldre och funktionshindrade

Med den stigande arbetslösheten under 2009 ökade också behovet av att belysa problematiken för äldre, en grupp vars arbetslöshetsorsaker och perioder ser något annorlunda ut jämfört med andras. För att komma till bukt med äldres långa tider i arbetslöshet och i viss mån höga sjukskrivningstal framarbetades ett antal arbetsmarknadspolitiska förslag inom ramen för den alternativa krispolitiken enheten jobbade fram.

Arbetet med aktiv arbetsmarknadspolitik för funktionshindrade bedrevs i huvudsak via verksamheten inom Arbetsförmedlingens råd för arbetslivsinriktad rehabilitering under 2009. I detta råd var både Enheten för ekonomisk politik och arbetsmarknad samt Arbetslivsenheten representerade.

Lönebildningen ur ett samhällsekonomiskt perspektiv

Den internationella finanskrisen ledde till efterfrågekris i industriländerna. I Sverige var BNP cirka 4 procent lägre år 2009 jämfört med

2008. Sysselsättningen sjönk inte lika mycket, vilket resulterade i att den uppmätta produktivitetens utvecklingen blev negativ.

Inför avtalsrörelsen 2010 började stor osäkerhet uppstå kring hur stort löneutrymmet kunde tänkas vara. LO-ekonomerna kom i sina analyser fram till att det nuvarande löneläget i ekonomin ligger rätt. Man menade att den fallande produktiviteten inte är tecken på att reallöneutrymmet skulle vara negativt utan istället visar på övertalighet i produktionen. Det samhällsekonomiska utrymmet för kommande nominella löneökningar beräknades ligga i ett intervall mellan 2,5 till 3,5 procent.

I mitten av maj ordnade LO ett seminarium där löneutrymmet diskuterades av deltagande ekonomer och förhandlare från LO-, TCO- samt Saco-förbund. I slutet av maj offentliggjordes rapporten "Löneutrymmet i djup lågkonjunktur". Under september genomförde LO fem rikstäckande avtalskonferenser där en LO-ekonom presenterade rapporten "Konjunkturläget och konsekvenserna för löneutrymmet".

Ägar- och bolagsstyrningsfrågor

LOs kongress beslutade att fackföreningsrörelsen ska ta ett ökat ägaransvar genom att driva fram tydliga etiska riktlinjer samt riktlinjer för bolagsstyrning i de styrelser där man verkar. LO-ekonomerna skrev under våren 2009 fram ett mer detaljerat förslag för hur arbetet bör fortskrida. Förslaget följdes upp av LOs representantskap och som resultat instiftades en LO-gemensam placerings- och bolagsstyrningskommitté.

Kommittén har under året haft ett flertal möten och initierat policyutvecklingen gällande ägaransvar. Kommittén leds av LOs avtalssekreterare och LO-ekonomerna utgör sekretariat. Ägarpolicy som är under framtagande kommer att fungera som en vägledning till fackliga personer med styrelseuppdrag eller ägarinflytande. Denna kommer att utgöra ett komplement till LOs etiska policy.

EUs tillväxt och sysselsättning och det svenska EU-ordförandeskapet

Under våren 2009 inbjöds LOs ledning att delta i flera seminarier anordnade av det svenska ordförandeskapet och bjöds flera tillfällen att på EU-nivå framföra synpunkter på politiken i egenskap av social part i ordförandelandet. Exponeringen blev särskilt god då LOs ordförande även för Europafackets talan.

LO-ekonomerna bidrog med ett flertal underlag till seminarier, debatter och sociala toppmöten. Detta var särskilt befogat då diskussionerna i mycket kommit att uppehålla sig kring tillväxt, sysselsättning och finansiella marknadens påverkan av realekonomi i ljuset av den ekonomiska krisen.

Migrationspolitik

Under året har LOs migrationspolicy förankrats genom deltagande i seminarier och offentlig debatt. LO-ekonomerna har även representerat i myndighetssammanhang involverande Migrationsverket och Svenska Institutet, i en referensgrupp i statlig utredning om cirkulär migration, i en referensgrupp i statlig utredning om sanktioner mot arbetsgivare som anställer arbetskraft som illegalt vistas i landet samt i Socialdemokraternas rådslagsgrupp om migration.

Fackligt center för papperslösa

Under 2009 bedrevs verksamheten i Fackligt center för papperslösa genom aktivt deltagande av de förbund och centralorganisationer som står bakom initiativet. Ett gemensamt telefonnummer för inkommande samtal utvecklades och tillhandahölls dagligen via SKTFs växel. En kväll i veckan var det även öppen mottagning i centrets lokal tillhandahållen av Byggnads. Lokalen bemannades enligt roterande schema av representanter för förbunden och styrelsen.

Verksamheten under 2009 präglades av att centret var relativt nytt. Arbetsformer utvecklades fortfarande och kommer med största sannolikhet göra så även 2010.

Omställningsavtalet LO – Svenskt Näringsliv

Den ekonomiska krisen som slog till under hösten 2008 innebar kraftfulla varsel framförallt inom industrin. Det medförde att ett mycket stort antal uppsagda personer under 2009 ansökte om omställningsstöd inom ramen för det kollektivavtal som LO slutit med Svenskt Näringsliv. Ökningen från 2008 var hela 134 procent.

Insatsen innebär en kortare coachnings- och vägledningsinsats till anställda inom privat sektor som drabbas av uppsägning på grund av arbetsbrist. Syftet är att personen snabbt ska komma igång med arbetssökandet. En ny företeelse 2009 var att betydligt fler unga före detta anställda inom industrin ansökte och fick del av omställningsstödet.

Måluppfyllelsen var allmänt god under året och den kollektivavtalade insatsen ledde till att de som fick del av den i hög grad snabbt kom i nytt arbete eller utbildning. Måluppfyllelsen var särskilt god för de unga från industrin.

Inom ramen för huvudavtalsförhandlingarna mellan LO, PTK och Svenskt Näringsliv lyftes frågan om att utvidga omställningsavtalet till att omfatta fler grupper som drabbats av uppsägning, såsom de före detta sjukskrivna. LO lyfte även kravet från LO-kongressen 2008 om vistidsanställdas rätt till omställningsstöd. Frågan om ett utvidgat omställningsstöd togs även upp hösten 2009 inför fastställandet av LOs krav inför avtalsrörelsen 2010. LOs styrelse beslutade då att ett utvidgat omställningsstöd ska ingå i LOs gemensamma krav.

Under 2009 genomfördes ett antal konferenser på olika orter i Sverige kring omställningsavtalet och dess innehåll för förtroendevalda inom LOs medlemsförbund. Under hösten genomfördes också gemensamma konferenser om bemanningsavtalet och omställningsavtalet.

Vidare påbörjades ett förarbete till en IT-utbildning för förtroendevalda om omställningsavtalet liksom andra informationsinsatser. LO-förbundens ståndpunkter i omställnings-

frågorna kopplade till avtalet samordnades under året i en förbundsgrupp.

Rapporter

”Makteliten – mycket vill ha mer”

Rapporten redovisar maktelitens inkomstutveckling under åren 1950–2007 i relation till den genomsnittliga lönen för en industriarbetare. Riskkapitalisternas inkomster samt bonusar i näringslivet ägnas särskilda studier. Rapporten är den tionde som utkommer i LOs serie om den svenska makteliten.

”Ekonomiska utsikter”

Denna prognos över svensk ekonomi från LO-ekonomerna utkom under våren respektive hösten 2009.

”Löneutrymmet i djup lågkonjunktur”

Rapporten visar hur man kan se på löneutrymmet under de närmaste åren då ekonomin väntas vara i en djup konjunktursvacka. Den konstaterar att dagens kris främst rör efterfrågan och inte lönekostnader. Detta framgår av det snabba produktionsfallet och utvecklingen av olika makroekonomiska vinstmått för näringslivet där kapitalavkastningen faller mer än bruttovinstandelen. Att krisen främst rör efterfrågan betyder att lönebildningen inte har en avgörande roll för krisbekämpningen. Lönebildningens aktörer bör i stället inrikta sig på att ta ut det löneutrymme som finns.

”När musiken tystnar”

Rapporten beskriver finanskrisens orsaker och kommande reformer av finanssektorn samt ger ett löntagarperspektiv på hur finanssektorn behöver återregleras.

”Arbetsmarknadspolitik i kristid”

Rapporten jämför dagens jobbkris med 1990-talskrisen. När dagens krispolitik ska utformas finns det mycket att lära av 1990-talets arbetsmarknadspolitik; vad blev rätt och vad gick snett?

”Möt klimatkrisen med investeringar och teknikutveckling”

Hotet om framtida klimatförändringar innebär också hot mot hälsa, sysselsättning och välfärd. Fackföreningsrörelsen måste liksom andra parter i samhället ta sitt ansvar för att motverka dessa hot. Klimatproblemen handlar till stor del om brister i våra produktionssystem och det är i produktionen, inom industri såväl som transporter och samhällsservice, som fackföreningsrörelsen har sin bas. LOs klimatpolitiska program har tagits fram av en förbundsgemensam arbetsgrupp och lägger grunden för LOs fortsatta arbete kring klimatfrågan.

Seminarier 2009

- Penningpolitik den 9 januari, LOs Plenisal
- Lönebildning med Förbundsrepresentanter den 16 juni, LO-huset
- Arbetsmarknadspolitik i kristid den 30 juni, Almedalen
- Arbetarrörelsens Ekonomiska Råds sommarläger den 4–5 september, Bommersvik
- Employment Policy in the Crisis den 15 oktober, Norra Latin. Seminariet arrangerades tillsammans med Friedrich Ebert Stiftung, Stockholm.
- Klimatkris och ekonomisk tillväxt den 23 november, LO-huset.

Internationella enheten

Samrådsorgan

Internationella kommittén

Kommittén sammanträdde fem gånger under året. På majmötet inbjöds Maj Britt Theorin, ordförande i Fackförbund mot Människohandel, för att berätta om den konferens som LO, UNIFEM och Svenska Institutet kom att hålla på LO den 3 december om arbetet mot människohandel och prostitution i Europa. På augustimötet var ansvariga från IF Metall och NIR inbjudna att tala om deras gemensamma HIV/AIDS-projekt i sju afrikanska länder. På kom-

mitténs två decembermöten informerades om FLMDs Ukrainaprojekt samt om Rena Kläder.

Europafackliga kommittén

Kommittén förberedde under 2009 EFSs styrelsemöten och konferensen i Paris samt LOs remissvar till utredningen om Laval och EU-parlamentsvalet.

LO-kommittén EU-rätt och svensk arbetsmarknad

Kommittén har behandlat aktuella direktiv om privata Europabolag, arbetstidsdirektivet, förslaget från EU-kommittén om säsongarbete för tredje lands-medborgare, implementering av tjänstedirektivet samt problematiken kring filiallagen.

Facklig organisering, kollektivavtalstäckning och anständiga arbetsvillkor

Europafacket

Europafacket, EFS, har bland annat arbetat med den ekonomiska krisen, sysselsättningen, arbetslösheten med särskilt fokus på ungdomsarbetslösheten, klimat- och energifrågor samt förändring av utstationeringsdirektivet. Man har också behandlat förslag till direktiv om säsongarbetare från tredje land, Lissabonfördraget och vad som ska komma sedan, valet till Europaparlamentet samt arbetstidsdirektivet. EFS förlade ett styrelsemöte till Runöskolan hösten 2009.

EFS antog en deklARATION angående den ekonomiska krisen inför toppmötet i mars. För att bekämpa krisen driver EFS kampanjen "Fight the Crisis – Put People First" och i maj genomfördes demonstrationer i flera europeiska städer. Ett manifest antogs också inför valet till Europaparlamentet med krav om revidering av utstationeringsdirektivet och ett socialt protokoll som komplement till EUs fördrag. På en konferens i maj togs den så kallade ParisdeklARATIONEN om ett åtgärdsprogram för hur Europa ska komma ur krisen samtidigt som de fackliga rättigheterna stärks.

EU-kommissionen inbjöd arbetsmarknadens parter att delta i en analysgrupp till följd av EGDOMARNA. En expertgrupp är inrättad på begäran av kommissionen där LO i Sverige representerar de nordiska organisationerna. Den sociala dialogen har under året arbetat med två olika förhandlingsgrupper; en för ett ramavtal om ett inkluderande arbetsliv och en för att revidera direktivet om föräldraledighet.

EU

Internationella enheten har deltagit i de partsamråd som arbetsmarknadsdepartementet inbjudit till. EU-minister Cecilia Malmström inviterade arbetsmarknadens parter för att diskutera aktuella frågor inför det svenska ordförandeskapet hösten 2009. Statsrådsberedningen har kallat parterna till samråd inför toppmötet i mars och statsminister Fredrik Reinfeldt bjöd parternas ordföranden till samråd inför mötet.

Under våren hade LO, TCO och Saco gemensam träff med generaldirektören för EUs inre marknad för att diskutera den ekonomiska krisen och ge LOs syn på kommissionens förslag om privata Europabolag. Förslaget förkastas av LO främst på grund av att det hotar organisationens representation i bolagsstyrelserna, men också för att det inte rymmer något om information och samråd med representanterna för löntagarna. LO har också uttryckt oro över regeringens bedömning att den svenska filiallagen är oförenlig med tjänstedirektivet, vilket innebär att man vill ta bort tidigare krav på representant i arbetslandet för utländska företag. En fungerande modell med kollektivavtal förutsätter enligt LO närvaro av en representant för näringsidkaren som är behörig att förhandla med facket. Under hösten beslutade regeringen att filiallagens krav på representant i arbetslandet ska tas bort.

Demokrati och mänskliga rättigheter i arbetslivet

Världsfacket IFS

IFSs årliga rapport över kränkningar av fackliga rättigheter presenterades i Genève den 10 juni.

En artikel skriven av LOs, TCOs och svenska Amnestys högsta företrädare publicerades i Göteborgsposten.

I oktober hade IFS sitt styrelsemöte och tillsammans med tyska LO, DGB, genomfördes för andra året den globala aktionsdagen för Decent Work. LOs ordförande var tillsammans med IFSs generalsekreterare och DGBs ordförande huvudtalare vid evenemanget som hölls på Brandenburger Tor. LO arrangerade tillsammans med TCO ett seminarium samma dag i Stockholm på temat "Kvinnorna och Krisen". De nordiska LO-ordförandena publicerade också en gemensam artikel på aktionsdagen den 7 oktober med krav på de nordiska regeringarna att ta tag i jobbfrågan med anledning av den ekonomiska och finansiella krisen. IFS höll också sin första världskvinnokonferens i Bryssel i oktober.

För 2009 togs 700 000 kronor av LOs sammanlagda bidrag till IFSs Solidaritetsfond om 1,6 miljoner per år för att finansiera en tjänst inom IFSs avdelning för fackliga och andra mänskliga rättigheter.

LO har lämnat tre resolutionsförslag till Världsfacket IFSs kongress i Vancouver i juni 2010, rörande facklig-politisk samverkan, gränsöverskridande sympatiåtgärder och skydd vid uppsägning.

LO ingick i IFSs delegation till Moldavien i juni med uppdrag att utreda förutsättningarna för centralorganisationen National Confederation of Trade Unions of Moldova, CNSM, att anslutas till Världsfacket.

PERC

Den europeiska regionalorganisationen, PERC, inom Världsfacket, IFS, höll i februari ett seminarium om den finansiella krisen och situationen i Lettland, Estland och Litauen. I april genomförde PERC tillsammans med kontoret i Sarajevo en konferens i kroatiska Zagreb. Konferensen handlade om ett framtida inträde i EU och de fackliga organisationernas strategi

inför ett medlemskap. PERC har efter några trevande år fått en verksamhet som följer dess målsättningar.

ILO

Internationella arbetsorganisationen, ILO, är FN:s organ för sysselsättnings- och arbetslivsfrågor. Vid Arbetskonferensen i juni antogs en "Global Jobs Pact" som i juli även antogs av FN:s ekonomiska och sociala kommitté, ECOSOC. På dagordningen stod också jämställdhet och HIV/AIDS i arbetslivet. I Applikationskommittén sattes Burma och Swaziland på svarta listan för föreningsrättskränkningar liksom Iran för diskriminering av kvinnor och religiösa minoriteter och en särskild diskussion hölls om arbetsmiljöfrågor. Årets Globala rapport, "The Cost of Coercion", handlade om slav- och tvångsarbete. Den svenske arbetstagardelegaten blev också utsedd att representera arbetstagersidan vid ett informellt ILO/EU-ministermöte om migrationsfrågor i samband med Arbetskonferensen.

Vid ILOs åttonde europeiska regionalmöte i Lissabon i februari resulterade främst i beslut om nödvändiga åtgärder på grund den ekonomiska krisen. Den svenske arbetstagardelegaten valdes att företräda hela Arbetstagargruppen vid regionalmötet.

Situationen i den svenska ILO-kommittén har varit svår då arbetstagersidan tvingats reservera sig gällande yttranden över Stråths utredning efter Lavaldomen, förslaget om sänkt sjukersättning för sjömän och de nya ILO-instrumenten i fiskesektorn. Efter agerande från LO gjorde kommittén ett yttrande över genomförandet av tjänstedirektivet med särskilt påpekande om att beakta den fria förhandlingsrätten i frågan om närvaro av arbetsgivarföreträdare i Sverige. LOs förslag att Sverige ska binda sig vid fler diskrimineringsgrunder till konvention III har inte heller fått gehör i kommittén. Regeringens företrädare i kommittén ville heller inte diskutera den kritik Sverige i mars fått av ILOs föreningskommitté, CFA, på grund av att man

vägrat följa ILOs rekommendationer i fall 2171 angående avtal om avgångsskyldighet.

LO och TCO uppvaktade i maj riksdagens arbetsmarknadsutskott för att många departementsskrivelser och utredningsförslag undgått granskning i relation till ILOs normer, något som kritiserats av den svenska ILO-kommittén. Kontakterna med företrädare för Arbetsmarknadsutskottet utvecklades vid Arbetskonferensen i juni.

En social dimension av globaliseringen för en socialt, ekonomiskt och ekologiskt hållbar utveckling

Toppmöten

LOs ordförande och internationella enheten deltog i det sociala toppmötet med arbetsmarknadens parter på EU-nivå i Bryssel i mars. Toppmötet behandlade framför allt den ekonomiska krisen men också Lissabonstrategin och ett socialt Europa.

Parterna inbjöds till ett jobbtoppmöte i Prag den 7 maj där temat var hur man kortsiktigt kan hitta åtgärder för att upprätthålla sysselsättningen i syfte att undvika uppsägningar och öka tillträdet till arbetsmarknaden. På mötena medverkade LOs ordförande.

I juli genomförde det svenska ordförandeskapet det första informella toppmötet med Europas arbetsmarknads- och socialministrar i Jönköping. På temat "En inkluderande arbetsmarknad" fick arbetsmarknadens parter tillfälle att diskutera sysselsättningsfrågorna. Syftet med mötet var bland annat att få en svensk ingång till en uppföljning av Lissabonstrategin som ska antas av det spanska ordförandeskapet 2010. Regeringen har generellt inte varit lyhörd för ministermedverkan vid fackliga aktiviteter under ordförandeskapet.

Europeiska ekonomiska och sociala kommittén

Europeiska ekonomiska och sociala kommittén, EESK, är ett till EU rådgivande organ där LO har två ledamöter som täcker in kommitténs viktigaste områden om ekonomi, sociala frågor,

inre marknaden och internationella relationer. Finanskrisen och den ekonomiska krisen fick stort utrymme i aktiviteterna under 2009.

Committee on Workers' Capital

Kommittén inom Världsfacket, IFS, arbetar med frågan om hur arbetarnas pensionskapital kan stärka löntagarnas rättigheter och medverka till jobb och global utveckling. På förslag från LO har en arbetsgrupp gjort en översyn och lagt rekommendationer om den framtida verksamheten och som godkändes vid IFS styrelsemöte i oktober. Internationella enheten har ingått i arbetsgruppen och LOs ordförande i styrelsen för översynen av CWCs verksamhet.

Rättvisemärkt

LO är representerat i styrelsen till föreningen Rättvisemärkt. I november anordnades en facklig nordisk konferens om Rättvisemärkt/Fair trade i Köpenhamn.

Företagens sociala ansvar och ansvarsfulla investeringar

Inom området Corporate Social Responsibility, CSR, har LO arbetat med OECDs riktlinjer för multinationella företag och den Nationella kontaktpunkten, ett forum för dialog och kontaktskapande i frågor som rör riktlinjerna och implementeringen av dessa.

I juni deltog LO vid OECDs rundabordsamtal om CSR som berörde frågan om konsumentmakt. LO ingick även i regeringens referensgrupp för CSR och deltog vid det svenska ordförandeskapets konferens "Protect, Respect, Remedy" i november.

CSR har koppling till ägarstyrning och frågan om ansvarsfulla investeringar inom området Socially Responsible Investments, SRI. LO har etablerat kontakter med AFA Försäkringar och AMF Pension för utbyte av kunskap och erfarenhet inom området. LO är också representerat i styrelsen för Sveriges forum för ansvarsfulla investeringar, Swesif.

Utvecklingspolitik, utvecklingssamarbete och konflikthantering

I oktober höll IFS i samarbete med LO och TCO sin första fackliga biståndskonferens. Konferensen genomfördes på Runöskolan där över hundra internationella deltagare under två dagar diskuterade hur det fackliga utvecklingssamarbetet kan effektiviseras.

LOs Solidaritetsfond

LOs styrelse tog beslut om att bidra med 10 000 Euro till den burmesiska landsorganisationen, FTUB, som i mars kunde genomföra sin första kongress i gränsområdet till Burma.

LO-TCO Biståndsnämnd

Biståndsnämndens stämma beslutade att revidera stadgan med en förstärkning av målparagrafen och med lika stor ägarrepresentation i styrelsen. Ordförande och vice ordförande från Unionen respektive HRF omvaldes av styrelsen som även tillsatte en ny kanslichef från Nordiska bygg- och träfacken och Byggnads.

Olof Palmes internationella center

Palmecentret med styrelserepresentation från LO beviljades ett tvåårsanslag från Sida om 95 procent av ansökt belopp. Ledningens intensiva arbete med att förbättra arbetsrutiner och styrning av verksamheten har gett goda resultat.

PANAF

LOs största samarbetsprojekt är det panafrikanska programmet som omfattar fackliga centralorganisationer i 14 länder i såväl engelsk- som franskspråkiga Afrika. LO och TCO beslutade att 2009 blir sista året för samarbete med den regionala fackliga organisationen Organisation of African Trade Union Unity, OATUU.

Labour Law Development Program i Colombia och Centralamerika

Projektet i Colombia har haft stor betydelse genom insatser för lagändringar gällande muntlig-

hetsprincipen, registrering av fackliga organisationer och minimilönen. Projektet ger juridiskt stöd och konsultation till fackliga medlemmar samt medlemsförbunden inom CUT och CTC. De av projektet hanterade fallen under 2009 har främst handlat om kränkningar av fackliga rättigheter för offentliganställda, rätten till kollektivavtalsförhandlingar, socialförsäkringsskydd, nya och osäkra anställningsformer, anställningskontrakt samt minimilöner och likvärdiga löner.

Projektet i Honduras har på grund av den osäkra situationen inte kunnat bedrivas som planerat. I Nicaragua har projektet kantats av problem, medan mycket har slagit väl ut i El Salvador och Guatemala. Bland annat har man i El Salvador lyckats bilda fackföreningar inom offentlig sektor vilket innebär ett stort genombrott.

Colombia

LO och NIR beviljades tillsammans med TCO fortsatt hundra procentigt Sida-stöd för sitt gemensamma projekt med samtliga tre fackliga centralorganisationer och den största arbetsgivarorganisationen i Colombia om utveckling av den sociala dialogen och parternas roll i det colombianska samhället. I december hölls ett seminarium om den svenska modellen och Saltjöbadsavtalet där LOs ordförande deltog.

Labour Market Dialogue i Ukraina

LOs, TCOs och KFOs gemensamma projekt Labour Market Dialogue, LMD, syftar till att främja ekonomisk och social tillväxt, den sociala dialogen och respekten för mänskliga rättigheter inom tre branscher i Ukraina. Efter förslag från Sida inkluderades extra trepartsaktiviteter 2009 vilket innebär att projektet kunde förlängas till oktober 2010.

Vietnam

Samarbetet med centralorganisationen Vietnam General Confederation of Labour, VGCL,

har under 2009 fortskridit planenligt. Under september genomfördes ett nationellt seminarium och en uppföljning för studieorganisatörer.

Facklig-politisk samverkan i internationella frågor
Palmecentret, Socialdemokraterna och LO hade i augusti möte om hur den facklig-politiska samverkan kan förbättras på det internationella området. LO har också tagit fram en skrift om vikten av facklig-politisk samverkan som ska användas i utbildningar. Under Palmedagarna i oktober genomfördes ett seminarium med IFSs generalsekreterare och LOs ordförande på temat "Facken och krisen – vägen framåt". LO och Palmecentret bestämde att under 2010 ta fram en handbok för facklig-politisk samverkan.

SAMAK

I samband med årsmötet för Arbetarrörelsens nordiska samarbetskommitté, SAMAK, diskuterades den finansiella krisen. Mötet antog uttalanden om att Europa bör samlas kring den nordiska modellen i den ekonomiska krisens tid, om klimatfrågan och om den nordiska arbetarrörelsens förväntningar på Israels nya regering.

I augusti genomförde SAMAK ett klimatseminarium med cirka hundra deltagare i Oslo, däribland Världsfackets generalsekreterare och ordförande för LO och Europafacket. Vid seminariet presenterades SAMAKs tiopunktsprogram för klimatet.

Internationell utbildning, information och kommunikation

Almedalen

Under politikerveckan i Almedalen arrangerade internationella enheten ett Östersjöseminarium med anledning av den ekonomiska krisen och situationen i Baltikum. Vid seminariet som fick bra genomslag i både dagstidningar och fackföreningspress medverkade ordförande för LO, LO-Danmark och estniska EAKL. Under Almedalsveckan tog också rapporten från Världsfacket, IFS, om kränkningar av fackliga

rättigheter upp av LOs ordförande på ett seminarium.

EU-parlamentsvalet

Internationella enheten har deltagit i Socialdemokraternas internationella rådslagsgrupp med framtagande av en valplattform. Vidare har man deltagit i framtagandet av en EU-utbildning på nätet om fackligt arbete inom EU och EU-parlamentsvalet. Till valet var enheten policybärande och producerade information tillsammans med kommunikationsenheten.

Medieutbildning

LO genomförde i maj den första av tre kursveckor i medieutbildning med den palestinska centralorganisationen, PGFTU. I projektet samarbetar LO med Institutet för fortbildning av journalister, FOJO och *LO-Tidningen*.

Internationella besök under 2009

Internationella enheten hanterar och lägger upp program för besökare från utlandet, ibland stora delegationer men även enskilda studenter och forskare som är intresserade av vårt arbete. Under 2009 anordnade internationella enheten cirka 20 studiebesök på LO omfattande 170 personer. De flesta besökare kom från Europa eller Asien och de frågor som var av störst intresse var socialförsäkringssystemet och arbetsmarknadsfrågor

Att genom internationella fackliga organisationer och i övrigt internationellt hävda fackliga intressen

TUAC

LO har som representant för Trade Union Advisory Committee to the OECD, TUAC, medverkat som talare vid OECDs "High Level Forum on Sickness" som arrangerades i Stockholm i maj. LO har även deltagit i arbetsgrupper för ekonomisk politik, handel och investeringar samt för pensioner. Vidare deltog LO vid TUA-Cs sammanträden i juni och november som förberedelse inför klimatmötet i Köpenhamn

i december och för att diskutera den ekonomiska krisen. TUAC medverkade vid OECDs ministerkonferens i Paris i juni och redovisade fackliga ståndpunkter vid G8-mötet i Italien i juli samt G20-mötena i London i april och Pittsburgh i september.

NFS

Nordens fackliga samorganisation, NFS, genomförde utöver möten i styrelsen och Europautskottet ett seminarium om Laval i februari samt ett seminarium om facket och klimatfrågan i Stockholm. Det senare syftade till att säkra att Sverige och Danmark skulle leda framgångsrika förhandlingar på FNs klimatkonferens i Köpenhamn.

BASTUN med projektet BSLN

Baltic Sea Trade Union Network, BASTUN, höll sitt årliga vårmöte i Vitryssland i april för att stödja landets fria fackföreningsrörelse. I april hölls även ett sammanträde inom ramen för Baltic Sea Labour Network, BSLN, om migrerande arbetskraft från området runt Östersjön i Tyskland. I november genomfördes, koordinerat med ett NFS-styrelsemöte, ett sammanträde i Litauen på hög nivå om statusen för BSLN och det framtida samarbetet runt Östersjön.

Koordinationskommittén och Brysselkontoret

LOs, TCOs och Sacos koordinationskommitté har under året samverkat i aktuella frågor inom det europafackliga arbetet. Under det svenska ordförandeskapet förberedde och deltog kommittén tillsammans med Svenskt Näringsliv i en konferens om parternas omställningsavtal i oktober.

Internationella enheten ingår i styrelsen för Brysselkontoret som bevakar samarbetet i EU åt LO, TCO och Saco för att värna en europeisk politik som tillgodoser löntagarnas intressen och behov.

Kommunikationsenheten

Högre organisationsgrad

LOs roll i det förbundsgemensamma arbetet för en högre facklig organisationsgrad har varit att stödja förbunden i detta arbete samt att samordna gemensamma insatser lokalt och centralt.

Inrättandet av ett särskilt forum för ansvariga för frågan på förbunden har kompletterats med flera seminarier för erfarenhetsutbyte. För att öka den fackliga närvaron på arbetsplatserna har ett särskilt stöd utgått till nystartade arbetsplatsklubbar. LOs styrelse tillsatte vid sitt decembersammanträde en utredning för att ytterligare förbättra möjligheterna att värva och behålla fler medlemmar.

LO-distrikten har samverkat i gemensamma medlemsvärningsinsatser i köpcentra och liknande insatser kopplade till www.gåmedifacket.nu.

Två webbaserade undersökningar av framförallt ungdomars inställning till fackligt medlemskap har genomförts. Statistik över inträden, utträden och medlemsantal har sammanställts varje månad för att kunna följa utvecklingen. Medlemstappet har ännu inte upphört, förbunden tappar 2,7 procent av sina aktiva medlemmar och organisationsgraden ligger nu i det närmaste still.

I juni publicerades rapporten "Facklig anslutning bland anställda efter klass och år 1990–2009". En slutrapport från utredningen "Stärkt medlemsrekrytering – gemensamma strategier" antogs av LOs representantskap.

Arbetet med utåtriktad opinionsbildning har intensifierats i och med färdigställandet av kartläggningen. Ett antal seminarier med förbunds företrädare har genomförts med fokus på resultatet och hur vi ska gå vidare.

Ungdomsverksamhet

Tyngdpunkten i arbetet har legat på att stärka LO-distriktens ungdomsverksamhet. LO-distrikten organiserar verksamheten, genomför skolinformationsinsatser, utbildar medlemmar i

framtidspaketets utbildningar och jobbar aktivt med Facket i vinterland och sommarland där vi besöker feriearbetande ungdomar. LO-Ung har under året samordnat verksamhet tillsammans med SSU.

Under sommaren 2009 arrangerade LO-Ung tillsammans med SSU och S-studenter en idépolitik utvecklingskurs på Viskadalens folkhögskola där erfarenhetsutbytet var en viktig del.

I oktober genomfördes det femte ungdomsforumet i följd. Där samlades 200 fackligt aktiva ungdomar från hela landet för att bli fullfjädrade aktivister. Dagarna var fyllda av seminarier och workshops kring aktivism.

Under året har LOs ungdomssekreterare även arbetat med ungdomsfrågor internationellt inom EFSs och IFSs ungdomskommitté.

LOs ungdomssekreterare fick äran att vara coach för svenska yrkeslandslaget i Yrkes-VM i Calgary Canada den 1–7 september 2009.

Facket i skolan

Under våren genomfördes en andra del av kampanjen "LOs skolpatruller" riktad mot gymnasiets teoretiska program. Kampanjens syfte var även denna gång att skapa kontakter med lärare, studie- och yrkesvägledare samt rektorer, men denna gång utökades målgruppen till att även omfatta elever. 24 patruller besökte under tre veckor 485 gymnasieskolor, träffade 940 lärare och rektorer (vilket tyvärr låg under förväntad målbild), bokade in 391 skolinformationer som genomfördes vid ett senare tillfälle och slutförde 363 oplanerade skolinformationer. Därutöver träffade man fler än 50 000 elever. Sammantaget kan sägas att resultatet av kampanjen var gott och att myten att LO inte blir insläppta i gymnasieskolan härmed helt kan avfärdas.

Den insamlade statistiken visar att LO sammanlagt besökt omkring 1 400 klasser på de teoretiska programmen under året. Därutöver har förbunden rapporterat in 450 klassrumsinformationer på de yrkesinriktade programmen. Förhoppningsvis är detta bara en liten del av de

faktiska besöken men statistiken på området är alltför bristfällig för att veta något med säkerhet.

Försök att sprida information har även gjorts via andra kanaler, exempelvis genom deltagande i Freebook och sponsring av en film riktad till skolan. Man har även diskuterat samarbete med företag och organisationer som riktar sig till skolan. Utvärdering av detta arbete har dock ännu inte låtit sig göras.

Fackets hjälptelefon

Under sommarkampanjen extrabemannades hjälptelefonen med tre personer. Sommarpersonalen genomgick en tvådagarsutbildning.

Fackets hjälptelefon hanterade under perioden 1 juni–31 juli drygt 3 200 ärenden. Av dessa rörde 55 procent kvinnor och 40 procent män, medan 5 procent inte kunde identifieras. Nära 8 av 10 som kontaktade Fackets hjälptelefon var yngre än 24 år och frågorna handlade i regel om lön, arbetstid och uppsägning/avsked. Den vanligaste förbundstillhörigheten var Hotell och restaurangfacket, Handelsanställdas förbund och Kommunalarbetareförbundet och de vanligaste LO-distrikten var Stockholm, Västsverige och Skåne. Nästan 100 ärenden handlade om gratis provjobb och lika många ärenden om utebliven lön till ungdomar trots löften.

Totalt under 2009 har Fackets hjälptelefon hanterat drygt 8 000 ärenden. Strax över 800 av dessa handlade om försäkringsfrågor.

Facklig utbildning

LOs Kunskapssystem

Arbetet har fortsatt med rekrytering och genomförande av centrala LO-kurser regionalt. Från och med 2009 har alla kurser beställts genom föreningen LOs folkhögskola Runö som i vissa fall har tagit in folkhögskolelärare från Medlefors och Albins för att genomföra kurser på Runö eller på andra orter ute i landet.

Kräftgången har fortsatt vad gäller utbildade förtroendevalda. 2009 noteras det lägsta antalet kursdeltagare under 2000-talet, knappt

1 500 deltagare, vilket framför allt beror på det låga antalet utbildade inom Arbetsmiljö- och Bolagsstyreseområdet. Inga kurser har dock ställts in utan de få kurser som funnits har kunnat genomföras. I december 2009 träffade LO och Svenskt Näringsliv avtal om att avsätta 10 miljoner kronor per år under 2010–2015 för vidareutbildning av skyddsombud, något som förväntas förändra läget radikalt inför 2010.

Vad gäller kurserna "Insikter" korrigerades antalet internat upp från 6 till 8 och antalet externat drogs ner från 24 till 18. Trots detta utbildades ungefär samma antal deltagare, drygt 500, som året innan, vilket för övrigt var ett toppresultat för det senaste årtiondet.

Gemensam studiekonferens

En gemensam studiekonferens hölls på Runö den 8–10 juni 2009 med 229 deltagare från folkhögskolor, ABF, Förbund, LO-distrikt och LO-kansliet. Syftet var att diskutera och planera förbundsvisa och gemensamma utbildnings-satsningar, att förbättra samarbetet mellan organisationerna och inom respektive region. Det var första gången som samtliga studieansvariga från LO och förbunden samlades tillsammans med ABFs centrala och regionala studieorganisation. Därutöver deltog lärare från Runö och ett antal andra arbetarrörelsefolk högskolor.

Fackliga nätutbildningar

Under 2009 framtoogs två större nätutbildningar med förtroendevalda som främsta målgrupp. Den första publicerades i april och handlade om fackliga frågor i EU inför EU-valet. Den andra handlade om a-kassan och producerades under hösten 2009. Framförallt nätkursen om a-kassan har varit framgångsrik med många deltagare. En förändring mot föregående år är att dessa båda utbildningar har tagits fram i samverkan med e-learningföretag.

Statistik visar att de tio befintliga nätutbildningarna fortsatt har omkring 20 000 unika besök per år.

Facklig introduktion

Under 2009 framarbetades ett förslag till facklig introduktion enligt beslut på LO-kongressen 2008. Upplägget är en tvärfacklig introduktion på fyra timmar i samarbete med ABF, förbunden och LO-distrikten som erbjuds alla nya medlemmar. Förslaget antogs av LOs styrelse i november 2009 med beräknad start för introduktionerna i mars 2010. I slutet av 2009 startade arbetet med att ta fram broschyr till deltagarna, ett handledarmaterial och ett regelverk för ansökan om bidrag.

Runö Utvecklingscenter

Föreningen LOs folkhögskola Runö har från och med 2009 varit LOs och förbundens utbildnings- och utvecklingscentrum. Det innebär att all central facklig LO-utbildning haft en utförare.

Nytt var även att Runö administrerade alla centrala kurser åt LO 2009. Andra viktiga insatser från Runös utbildnings- och utvecklingscentrum har varit seminarieverksamheten, ett utvecklat samarbete med andra arbetarrörelsefolk högskolor och arbetet med validering. En markant ökning av kursgårdsbokningar från såväl förbund som LO befäster Runö som en viktig mötesplats i rörelsevimlet 2009, vilket var ett av syftena med Runö utbildnings- och utvecklingscentrum.

Försäkringsverksamhet

Under januari och februari genomfördes elva distriktskonferenser runt om i landet med fokus på upphandlingen och valet avseende avtalspension SAF-LO. Målgruppen var bland annat förbundsavdelningarnas försäkringsansvariga, ombudsmän och ordförande samt LO distrikten.

Drygt 70 personer deltog i en mycket uppskattad utbildning i den allmänna pensionen som genomfördes i PPMs regi. Antalet registrerade försäkringsrådgivare var 7 718 vid utgången av 2009.

Resultat för grundutbildning 2009

	Antal
Dag 1	909
Dag 2	899
Dag 3	889
Dag 4	853

Målsättningen för 2009 var att ha 1 090 deltagare på grundutbildningen. Att målet inte uppnåddes berodde delvis på lågkonjunkturen. Antalet planerade deltagare i vidareutbildning var 6 257. Resultatet hamnade på 3 865.

Redovisningen som lämnades in av deltagarna vid den årliga vidareutbildningen visade att 253 171 personer berörts av medlemskvart eller informationsmöte. Det reella antalet är betydligt högre eftersom inte alla deltog i vidareutbildningen.

Facklig-politiska frågor

Valet till Europaparlamentet 7 juni 2009

Val till Europaparlamentet äger rum vart femte år. Intresset bland den svenska allmänheten för dessa val har historiskt varit svalt, men en positiv förändring kunde skönjas i samband med valet 2009, också bland LO-förbundens medlemmar.

LO och förbunden satsade större personella och ekonomiska resurser än vid tidigare EU-val. Det övergripande temat för LOs fackliga valkampanj var "Ett rätt Europa – för jobb och rättvisa".

Redan 2007 utsågs en arbetsgrupp inom Socialdemokraternas fackliga utskott, SFU, med uppgift att förbereda EU-valsarbetet. Gruppen levererade sina förslag i februari 2008 och skrev bland annat att "EU-valet ger en möjlighet att hålla den fackliga valorganisationen alert inför valet år 2010". Denna insikt, vid sidan om den

växande förståelsen för EUs betydelse i viktiga löntagarfrågor, bidrog till ett ökat fackligt engagemang.

En ytterligare orsak till det växande intresset för EU-valet kan ha varit att debatten i högre utsträckning handlade om vardagsnära frågor och skillnader mellan höger och vänster än om institutioner, formella beslutsvägar och makt-delningsfrågor.

En central del av strategin var att öka valdeltagandet. Det återkommande budskapet var därför att valet pågick mellan 20 maj (då förtidsröstningen började) och 7 juni. Valdeltagandet ökade i valmanskåren som helhet med 7,7 procentenheter från 2004 till 45,5 procent 2009. Ökningen var ännu större bland LO-förbundens medlemmar. Uppskattningsvis var det kring 38 procent av medlemmarna som röstade 2009 vilket ska jämföras med 27 procent 2004.

Det förväntat positiva resultatet för Socialdemokraterna uteblev dock och partiet stannade på 24,4 procent, i princip samma resultat som vid valet 2004. Stödet för S bland LO-förbundens medlemmar steg dock med 6 procentenheter till 45 procent.

Lokal och regional verksamhet

Den regionala verksamheten sker via 13 LO-distrikt. Distrikten är Skåne, Stockholms län, Sydost, Västerbotten, Västmanland, Västsverige, Dalarna och Gävleborg, Gotland, Jönköpings län, Mellersta Norrland, Mellansverige, Norrbotten, Örebro och Värmland.

LO-distrikten har till uppgift att stödja och samordna LO-förbundens regionala och lokala verksamhet, som till exempel opinionsbildning, kampanjer och andra tvärfackliga aktiviteter. De har även till uppgift att följa hur förbundens regionala och lokala organisationsstruktur är organiserad och utvecklas.

En kontinuerlig organisations- och verksamhetsutveckling sker på de områden som ska hanteras regionalt och lokalt, liksom en kontinuerlig uppföljning av verksamhet och utvärdering.

LO-distriktet i Västerbotten och Norrbotten har under året inlett ett utökat samarbete. Det har inneburit att de två distrikten har en gemensam kassör och att ombudsmännen nu är verksamma i båda distrikten utifrån verksamhetsområden.

Under året har LO-distriktens verkställande utskott och styrelser regelbundet sammanträffat, var för sig och vid gemensamma konferenser och möten. Nytt för 2009 är att LO-distrikten i Mellersta Norrland, Västmanland samt Dalarna och Gävleborg genomfört höstens representantskapsmöten med hjälp av Folkets hus och parkers "digitala hus", det vill säga från olika platser i landet via videolänk.

De frågor som dominerat 2009 har varit de facklig-politiska frågorna inför val 2010 och avtalsrörelsen som startade upp för nästan samtliga LO-förbund.

LO-distriktens kärnverksamhet är tvärfacklig ungdomsverksamhet, skolorganisation och information, fackliga studier, jobben och sysselsättningen samt försäkringsrådgivarverksamheten.

Utmärkande under året var skolkampanjen under våren och omvalet för avtalspension SAF-LO. En framgångsrik kampanj under 2009 var den ljusmanifestation som genomfördes i samtliga distrikt för att sätta fokus på de många arbetslösas hopplösa situation.

Årsredovisning för LO och LO-koncernen

Förvaltningsberättelse 2009

LOs organisation

Landsorganisationen i Sverige (LO) är en sammanslutning av fackliga arbetstagarorganisationer. Organisationen har till uppgift att utöva den centrala ledningen av fackföreningsrörelsens strävande efter att tillvarata arbetstagarernas intressen på arbetsmarknaden och inom näringslivet. LO ska också i övrigt verka för en samhällsutveckling på grundval av politisk, social och ekonomisk demokrati.

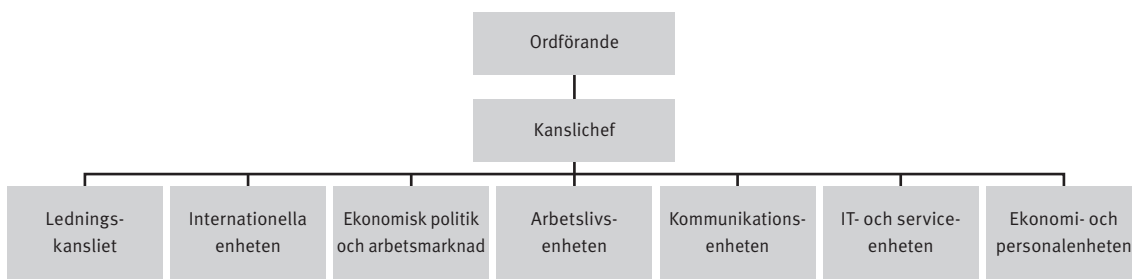
LOs medlemmar utgör 14 anslutna medlemsförbund. Förbunden består i sin tur av sammanlagt 1 564 767 medlemmar vid räkenskapsårets utgång (1 610 489) varav 54 procent män och 46 procent kvinnor.

LOs beslutande organ är kongressen, representantskapet och styrelsen. Kongressen, som är LOs högsta beslutande organ, sammanträder vart fjärde år och består av 300 representanter utsedda av medlemsförbunden. Kongressen sammanträdde i månadsskiftet maj–juni 2008. Mellan kongresserna är det representantskapet som är högsta beslutande organ. I detta ingår att ha tillsyn över styrelsens förvaltning samt avgöra ärenden av viktig principiell betydelse.

Representantskapet består av representanter utsedda av de anslutna förbunden samt styrelsens ledamöter. Styrelsen består av elva ledamöter, av dessa är LOs ordförande samt båda vice ordförandena självskrivna. Övriga ledamöter representerar förbunden. Styrelsen väljs av kongressen för en period på fyra år. Styrelsens uppgift är att utöva den omedelbara ledningen av Landsorganisationen.

Till styrelsens förfogande finns finanskommittén som har till uppgift att behandla ekonomiska frågor av gemensamt intresse för LO och dess förbund. Ekonomiansvariga från IF Metall, Kommunal, Handels, Transport, Byggnads och SEKO finns representerade i kommittén vars ordförande är LOs ekonomichef.

LO är geografiskt representerat i hela landet genom 13 distrikt. Distrikten har till uppgift att regionalt samordna gemensamt fackligt arbete på grundval av LOs uppgift och målsättning. Distriktsorganisationerna är egna juridiska personer med egen ekonomi. Vidare finns LO representerad i flertalet av landets kommuner med lokala LO Fack som i sin tur är egna juridiska personer.



LOs kansli var 31 december 2009 indelad i följande enheter.

Resultat och ställning

Medlemsavgifterna uppgick till 224,5 mkr (228,9 mkr). Medlemsförbunden betalar till LO en avgift baserad på varje förbunds medlemsantal vilket motsvarar cirka 150–180 kronor per medlem och år. Medlemsavgiften till LO per medlem

höjdes inför verksamhetsåret 2009 efter att ha varit oförändrad sedan 1991. Nedan visas LO-avgiftens utveckling per medlem och månad.

Övriga intäkter uppgick till 207,6 mkr (221,2 mkr). Övriga intäkter består i huvudsak av anslag från statliga myndigheter och andra orga-

LO-avgiftens utveckling 1980–2010

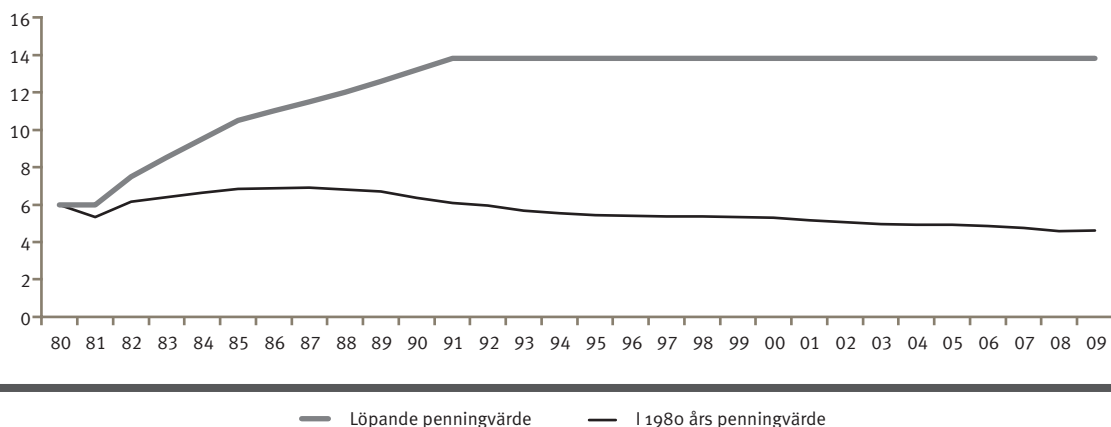


Diagram 1

LOs resultat 2009–2005

Tkr	2009	2008	2007	2006	2005
Facklig verksamhet	- 39 431	- 104 164	- 58 849	- 94 867	- 65 615
Fastighetsförvaltning *)	21 635	18 073	20 864	3 301	66 091
Finansförvaltning **)	152 438	- 89 994	80 741	105 203	33 230
Avsättning till omstruktureringsreserv	0	0	- 100 000	0	0
Resultat efter finansiella poster	134 642	- 176 085	- 57 244	13 637	33 706
Dispositioner	28 436	24 283	22 409	29 478	17 197
Skatter	- 23 271	- 26 513	- 24 607	- 17 596	- 38 197
Årets resultat	139 807	- 178 315	- 59 442	25 519	12 706

* I fastighetsförvaltning ingår LOs andel från fastighetsförvaltande handelsbolag.

** I finansförvaltningen 2006 ingår realisationsvinst avseende Hasseludden Konferens och Yasuragi och för 2007 ingår realisationsvinst avseende försäljning av 60 procent av andelarna i Österåker Näs Fastighets HB. Under 2008 har finansnettot belastats med nedskrivningar om - 120,9. Tidigare års nedskrivningar har under 2009 återförts med 124,2 mkr.

nisationer bland annat AFA Försäkring. Kostnaden för verksamheten uppgick till 471,5 mkr (554,3 mkr). I detta ingår att lämna bidrag till närstående organisationer. Under räkenskapsåret har totalt 31,7 mkr (31,0 mkr) lämnats som anslag och medlemsavgifter till närstående bland annat Arbetarrörelsens arkiv, EFS, FFI med flera.

LO strävar med den ekonomiska verksamheten efter att nå kostnadstäckning för den fackliga verksamheten. LOs resultat för den fackliga verksamheten uppgick till - 39,4 mkr (- 104,1 mkr). Under 2007 avsatte LO 100 mkr till en omstruktureringsreserv i syfte att täcka kostnaderna bland annat för en omorganisation av LOs kansli. Under verksamhetsåren 2008 och 2009 har cirka 56 mkr utnyttjats.

Årets resultat blev +139,8 mkr (- 178,3 mkr). Under året har LO återlagt tidigare års nedskrivning av kortfristiga placeringar med 124,2 mkr (- 120,9).

Eget kapital

För närvarande har LO inga räntebärande skulder. LO ska hålla en ekonomisk konfliktberedskap genom relativt hög likviditet i finansförvaltningen alternativt med tillgångar med gott belåningsvärde vilket fastighetsinnehavet utgör.

Kongressen år 2008 beslutade att LOs bundna egna kapital ska motsvara det belopp som fanns i räkenskaperna vid utgången av 1999 och värdesäkras genom att, genomsnittligt

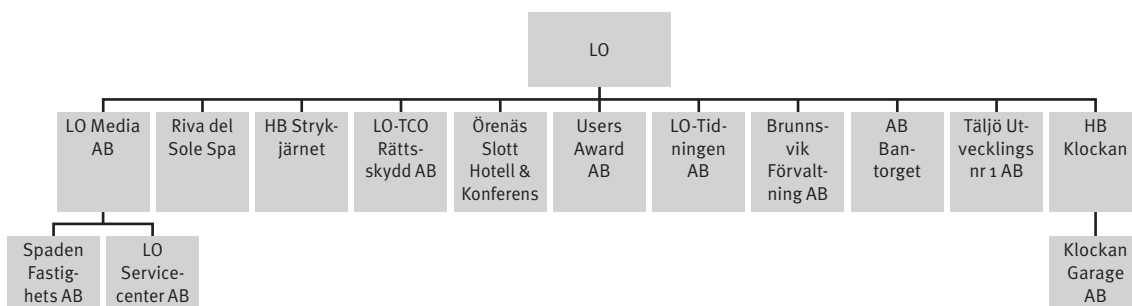
LOs utveckling av eget kapital 2009–2005

Tkr	2009	2008	2007	2006	2005
Bundet eget kapital					
Bundna reserver	1 193 081	1 193 081	1 193 081	1 193 081	1 193 081
Fritt eget kapital					
Balanserad vinst	- 151 014	38 104	89 138	73 717	65 833
Reserverade medel	44 849	34 048	42 457	32 359	27 539
Årets resultat	139 807	- 178 315	- 59 442	25 519	12 706
Summa eget kapital	1 226 723	1 086 918	1 265 234	1 324 676	1 299 159

Som bundet kapital redovisas från och med 2008 det kapital som fanns i räkenskaperna 31 december 1999.

Värdesäkrat kapital enligt konsumentprisindex

Tkr	2009	2008
Genomsnittligt värde av LOs tillgångar över en fyraårsperiod	2 710,0	2 769,2
Kapital som ska värdesäkras	1 371,4	1 374,1



över kongressperioden, det ska finnas tillgångar vars marknadsvärde minst är lika stort som det bundna egna kapitalet ökat med konsumentprisindex från basår 2000.

Som framgår av tabellen uppgick LOs egna kapital vid räkenskapsårets utgång till

1 227 mkr (1 087 mkr). Det egna kapitalet 31 december 1999 uppräknat med konsumentprisindex uppgår till 1 371,4 mkr att jämföras med marknadsvärdet av LOs tillgångar över en fyraårsperiod 2 710 mkr vilket innebär att kongressens beslut är uppfyllt. Nedanstående tabell visar eget kapital uppräknat med konsumentprisindex från år 2000 i jämförelse med genomsnittligt bokfört värde på LOs tillgångar.

Framtida utveckling

LO kommer att under 2010 fortsätta arbetet i enlighet med de riktlinjer som styrelsen fastställt. Fokus kommer att ligga på att tillsammans med förbunden rekrytera nya medlemmar och följa utvecklingen på arbetsmarknaden. Medlemsfrågan är en viktig faktor som påverkar både LOs och förbundens ekonomi och därigenom möjligheterna att genomföra facklig verksamhet. 2008 förlorade medlemsförbunden cirka 60 000 aktiva medlemmar. Denna summa minskade 2009 till 38 000 medlemmar.

Koncernen

Landsorganisationen är moderföretag till följande företag HB Klockan (51 %) med det helägda dotterbolaget Klockan Garage AB, Örenäs Slott Hotell och Konferens AB (100 %), Brunnsvik Förvaltning AB (100 %), Strykjärnet i Norrköping HB (75 %), LO-Tidningen AB (100 %), LO-TCO Rättsskydd AB (90 %), AB Bantorget (100 %), Riva del Sole (68 %), Users Award AB (100 %), Täljö Utvecklings nr 1 AB (100 %) samt LO Media AB (100 %) med de helägda dotterföretagen Spaden Fastighets AB och LO Service Center AB.

Resultat och ställning

Koncernen har under året omsatt 751,2 mkr (749,4 mkr) och redovisar ett resultat före bokslutdispositioner och skatt med 386,5 mkr (- 213,1 mkr). Resultatet från finansiella investeringar uppgick till 397,9 mkr (- 139,4 mkr). Föregående års nedskrivningar av kortfristiga placeringar har under året återförts med 204,6 mkr (- 201,1 mkr). Vidare ingår en reavinst uppgående till 142 mkr i samband med att LO Media AB sålt preferensaktier och omstämplat kvarvarande preferensaktier till stamaktier i Aftonbladet Hierta AB. Årets resultat uppgår till 351,4 mkr (- 259,6 mkr).

LO koncernens rörelsedrivande dotterföretag

	Omsättning mkr	Resultat efter finansiella poster	Antal anställda	Verksamhet
Dotterföretag				
LO Media AB	0,2	245,8		Finansförvaltning
LO Servicecenter AB	18,9	- 7,6	42	Tjänsteproduktion
Spaden fastighets AB	8,7	3,2		Äga och förvalta fastigheter
LO TCO Rättsskydd AB	64,3	- 0,8	74	Juridisk verksamhet
LO Tidningen AB	32,6	- 0,1	16	Tidningsverksamhet
Handelsbolaget Klockan	55,8	23,8		Äga och förvalta fastigheter
Klockan Garage AB	2,1	- 0,1		Äga och förvalta fastigheter
Handelsbolaget Strykjärnet	0,9	- 0,6		Äga och förvalta fastigheter
AB Bantorget				Finansförvaltning
Örenäs Slott Hotell och Konferens AB	30,9	- 1,1	35	Hotell och Konferens
Brunnsvik Förvaltning AB	3,8	1,7		Äga och förvalta fastigheter
Täljö Utveckling nr 1 AB		- 1,0		Äga och förvalta fastigheter
Riva del Sole SPA	109,2	4,1	114	Hotell och Konferens
Users Award AB	2,9	- 0,8	3	FoU IT stöd
Intresseföretag				
Rättvisemärkt i Sverige AB	13,0	1,1	7	Licensiering
Österåkers Näs Fastighets HB	0,4	- 2,6	0	Äga och förvalta fastigheter
Täljö Utveckling nr 4 AB*	0	2,2	0	Äga och förvalta fastigheter
Folkets Hus i Stockholm AB	55,2	35,7	6	Äga och förvalta fastigheter

* Inklusive Näs Utveckling nr 1 och Näs Utveckling nr 2.

Finansförvaltningen

LO bedriver sin finansförvaltning i LO och i de helägda dotterföretagen LO Media AB och AB Bantorget. LOs finansiella tillgångar utgörs av andelar i värdepappersfonder. Marknadsvärdet uppgick den 31 december 2009 till 1 559 mkr att jämföras med 1 196 mkr vid årets ingång. Fondandelarna är fördelade mellan svenska aktier 295 mkr, utländska aktier 622 mkr, korta räntor 240 mkr, långa räntor 307 mkr, en räntebaserad hedgefond om 52 mkr samt en fastighetsfond om 44 mkr. Under året erhöll koncernen utdelningar från dessa fonder med 47,0 mkr (55,9

mkr) vilket motsvarar en direktavkastning om 3,0 % (4,7 %) beräknat på marknadsvärde.

LO har i sitt placeringsreglemente sökt definiera och tydliggöra de risker LO avser att ta i sin finansförvaltning och även undvika dessa genom god diversifiering och delvis valutasäkring i ränteförvaltningen. I aktieförvaltningen sker ingen valutasäkring.

LO utsätts i sin finansförvaltning för finansiella risker vilket inkluderar förändringar i priser på såväl aktie- som räntemarknad. I ränteförvaltningen exponeras även LO för motpartsrisk (kreditrisk). I samband med att

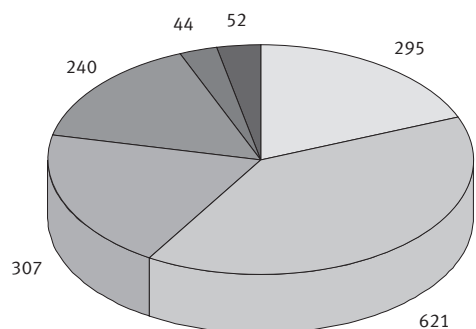
LO koncernens resultat 2009–2005

Tkr	2009	2008	2007	2006	2005
Facklig verksamhet	- 39 771	- 104 238	- 60 986	- 96 969	- 65 804
Fastighetsförvaltning *)	34 631	24 220	22 001	22 807	80 243
Hotell och konferensverksamhet	4 376	8 566	4 513	8 524	8 504
Juridisk verksamhet	- 850	2 338	3 548	1 932	- 2 860
Övrig verksamhet	- 9 777	- 4 585	- 6 537	- 18 676	- 10 511
Finansnetto **)	397 895	- 139 419	122 676	185 795	128 361
Avsättning till omstruktureringsreserv	0	0	- 100 000	0	0
Resultat efter finansiella poster	386 504	- 213 118	- 14 785	103 413	137 933
Dispositioner	0	0	0	- 927	53
Skatter	- 23 348	- 33 862	- 30 433	- 12 336	- 47 817
Minoritetens andel av årets resultat	- 11 737	- 12 594	- 10 593	- 12 950	- 13 946
Årets resultat	351 419	- 259 574	- 55 811	77 200	76 223

* I beloppen för år 2005 ingår reavinst avseende försäljning av fastighet.

** I finansförvaltningen 2006 ingår realisationsvinst avseende Hasseludden Konferens och Yasuragi och för 2007 ingår realisationsvinst avseende försäljning av 60 % av andelarna i Österåker Näs Fastighets HB. Under 2008 har finansnettot belastats med nedskrivningar om - 201,5. Tidigare års nedskrivningar har under 2009 återförts med 204,6 mkr.

Koncernens placeringar 2009 (mkr)

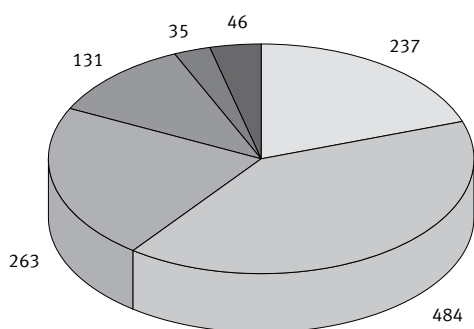


Aktier i Sverige
 Räntor långa
 Fastighetsfond

Aktier i världen
 Räntor korta
 Hedgefond

Diagram 2

Koncernens placeringar 2008 (mkr)



Aktier i Sverige
 Räntor långa
 Fastighetsfond

Aktier i världen
 Räntor korta
 Hedgefond

Diagram 3

Diagrammen visar marknadsvärden på koncernens tillgångar åren 2009 och 2008.

en betydande del av aktieexponeringen är mot utlandet inkluderas även valutarisk.

LO beaktar alltid den etiska aspekten i sin placeringsverksamhet. LO utesluter investeringar hos förvaltare eller i fonder som förknippas med oacceptabla arbetsförhållanden, kriminell verksamhet, pornografi, miljöförstöring eller bristande produktsäkerhet. LOs ägande ska baseras på de universella värderingar som uttrycks i FN:s allmänna förklaringar om de mänskliga rättigheterna samt FN:s konvention om medborgerliga och politiska rättigheter (1966) samt FN:s konvention om ekonomiska, sociala och kulturella rättigheter (1966).

Den Internationella Arbetstagarorganisationen ILOs konventioner är vägledande för all placeringsverksamhet.

Fastighetsförvaltningen

LO koncernen äger och förvaltar åtta fastigheter i centrala Stockholm varav en nyttjas för egen verksamhet. I beståndet ingår också fastigheten Örenäs Slott och Konferens.

LO äger via Täljö Utveckling nr 1 AB 40 % av andelarna Österåkers Näs Fastighets HB. Handelsbolaget har till uppgift att exploatera området på fastigheterna Österåker Näs 7:1 och 7:4 i syfte att avyttra detaljplanlagd mark. Fastigheten Örenäs hyrs av det helägda dotterföretaget Örenäs Slott Hotell och Konferens AB som bedriver hotell- och konferensverksamhet. Brunnsvik Förvaltning AB äger fastigheterna Brunnsvik 1:68 och 3:27. Fastigheterna hyrs av Föreningen Brunnsviks Folkhögskola. LO äger därutöver en mindre fastighet i Bryssel. Vidare äger LO 51 % i Handelsbolaget Klockan som äger och förvaltar en kontorsfastighet i centrala Stockholm om 21 595 kvm BTA samt 75 % av Handelsbolaget Strykjärnet i Norrköping som äger och förvaltar fastigheten Laxholmen 2 i Norrköping om 7 200 kvm BTA.

LO koncernens fastighetsbestånd är bokfört till 454,7 mkr (469,8 mkr). I det ligger också bokfört värde på hotellfastigheterna i dotter-

företaget Riva del Sole SpA. Taxeringsvärdet i koncernen uppgår till 974,5 mkr (974,5 mkr).

Koncernens resultat av fastighetsförvaltningen exklusive fastigheter som ingår i den fackliga verksamheten samt resultatandelar från fastighetsförvaltande bolag uppgick till 34,6 mkr (24,2 mkr).

Dotterföretagen

LO Mediakoncernen

Koncernen bedriver i huvudsak finans- och fastighetsrörelse. Finansförvaltningen bedrivs genom ägande av andelar i aktie- och räntefonder. Fastighetsrörelsen bedrivs i dotterföretaget Spaden Fastighets AB.

Utöver finans- och fastighetsrörelse tillhandahåller koncernen genom dotterföretaget LO Service Center AB administrativa tjänster till företag och organisationer inom folkrörelsen. LO köper ett flertal tjänster av bolaget bland annat inom telefoni, lönehantering och reskontrahantering med mera. Bolaget har sitt säte i Valdemarsviks Kommun.

Koncernens nettoomsättning uppgick till 27,6 (22,6 mkr) och årets resultat till 222,1 mkr (- 92,7 mkr). I årets resultat ingår återläggning av tidigare nedskrivningar av kortfristiga placeringar med 80,4 mkr (- 80,4 mkr) samt en reavinst uppgående till 142 mkr i samband med försäljning av preferensaktier och omstämpling till stamaktier i Aftonbladet Hierta AB.

LO-TCO Rättsskydd AB

Bolaget ägs till största delen av LO och resterande del ägs av TCO. Bolaget tillhandahåller juridisk service i huvudsak inom området arbetsrätt till LO och TCO med anslutna förbund. Därigenom bereds närmare 3 miljoner medlemmar möjlighet till rättshjälp.

Bolagets nettoomsättning uppgick till 64,3 mkr (63,7 mkr). Årets resultat uppgick till - 0,2 (1,3 mkr). Av bolagets nettoomsättning avser 1,8 % LO (2,7 %).

LO koncernens fastighetsinnehav

Fastighet	Ägande	Kvadratmeter			Mark (ha)	Bokfört värde	Taxeringsvärde
		Kontor	Bostäder	Övrigt			
Skolan 1	LO	5 120	63 417	105 000
Skolan 2	LO	2 607	..	1 400	..	30 014	71 000
Barnhuset 20	LO	4 203	9 393	74 000
Barnhuset 25	LO	3 192	4 358	60 400
Blåkulla 8	LO	..	339	20	..	1 793	5 666
Blåkulla 9	LO	..	298	39	..	1 465	4 594
Örenäs Slott	LO	8 118	..	19 744	11 455
Brysselkontoret	LO	7 433	..
Vingråen 30	Spaden Fast AB	1 269	937	12 950	39 600
Islandet 2	Spaden Fast AB	931	1 252	7 275	51 800
Klockan 10	Klockan 51 %	17 575	..	2 782	..	76 699	551 000
Laxholmen 2	Strykjärnet 75 %	7 200	..	34 077	0
Brunnsvik 1:68	Brunnsvik	12 489	..	8 353	0
	Förvaltning AB						
Brunnsvik 3:27	Brunnsvik	0,6	306	0
	Förvaltning AB						
Österåker Näs 7:1	Österåker Näs	155,0	333	6 173
	Fastighets HB 40%						
Österåker Näs 7:4	Österåker Näs	..	236	4 732	9,2	9 156	10 360
	Fastighets HB 40%						
Hasseludden 1:79	LO	1,0	0	0
Summa		34 897	3 062	36 780	165,8	286 766	991 048

LOs dotterföretag Riva del Sole SpAs fastigheter är bokförda till 69,8 mkr. Koncernmässiga övervärden om 107,5 mkr tillkommer. Det ska noteras att vid en försäljning utgår 49 % av värdet på Klockan 10 till minoriteten. Fastighetsinnehaven i Österåker Näs 7:1 och 7:4 konsolideras inte i koncernredovisningen.

LO-Tidningen AB

Tidningen riktar sig till förtroendevalda i den fackliga rörelsen och utkom under året med 40 nummer med en genomsnittlig upplaga med 60 800 exemplar. Bolagets omsättning uppgick till 32,6 mkr (32,3 mkr) och årets resultat till - 0,1 mkr (0 mkr). Av bolaget totala intäkter avser 90,2 % (91,3 %) LO.

Klockan koncernen

Handelsbolaget äger och förvaltar fastigheten Klockan 10 i centrala Stockholm. LO äger 51 % av bolaget och resterande del ägs av Målareförbundet och GS-facket. Fastigheten har en total uthyrbar yta om 20 357 kvm. Vakansgraden i fastigheten är 0 % vid räkenskapsårets utgång. Hyresintäkterna uppgick till 56,0 mkr (53,5

mkr) och årets resultat till 23,7 mkr (24,3 mkr). Bolaget har ett helägt dotterföretag, Klockan Garage AB, för att hantera uthyrning av garageplatser.

Handelsbolaget Strykjärnet i Norrköping AB

Bolaget ägs till 75 % av LO och resterande del ägs av KF. Bolaget äger och förvaltar fastigheten Laxholmen 2 (Strykjärnet) i Norrköping. Fastigheten hyrs i sin helhet av Arbetets museum. Byggnaden är klassad som kulturbyggnad. Bolagets hyresintäkter uppgick till 0,9 mkr (0,9 mkr) och årets resultat blev - 0,6 mkr (- 0,6 mkr).

AB Bantorget

Bolaget bedriver förvaltning av räntebärande värdepapper. Bolagets omsättning uppgick till 0 mkr (0,1 mkr) och årets resultat blev 0 mkr (2,0 mkr).

Riva del Sole SpA

LO äger 68 % och resterande delar ägs av bl a KF och TCO. Bolaget äger och driver två semesteranläggningar i Italien med syfte att erbjuda arbetare och tjänstemän ett semesteralternativ. Bolagets omsättning uppgick till 109,2 mkr (99,4 mkr) och årets resultat blev 1,0 mkr (2,0 mkr).

Users Award AB

LO äger bolaget Users Award AB i syfte att främja forsknings- och utvecklingsprojekt för bättre IT-stöd i arbetslivet. Bolagets omsättning uppgick till 2,9 mkr (2,0 mkr) och årets resultat blev 0 mkr (0,1 mkr). Av bolagets omsättning om 2,9 mkr är 1,9 mkr bidrag från Vinnova resterande utgörs av försäljning av tjänster. Vinnova har beslutat finansiera bolaget med 3,6 mkr till och med halvårsskiftet 2011.

Täljö Utvecklings AB nr 1

Syftet med bolaget är att äga och förvalta andelarna i intresseföretaget Österåkers Näs Fastighets HB.

Örenäs Slott Hotell och Konferens AB

Bolaget bedriver hotell- och konferensverksamhet i den av LO ägda fastigheten Örenäs Slott. Bolagets omsättning uppgick till 30,9 mkr (34,8 mkr) och årets resultat uppgick till - 0,1 mkr (0,1 mkr).

Brunnsvik Förvaltning AB

Bolaget äger fastigheterna Brunnsvik 1:68, och 3:27. Fastigheten hyrs tillfullo av Brunnsviks Folkhögskola. Bolagets omsättning uppgick till 3,8 (2,8 mkr) och årets resultat till 1,7 mkr (0,2 mkr).

LO koncernens resultaträkning (tkr)

		2009-01-01- 2009-12-31	2008-01-01- 2008-12-31
Verksamhetens intäkter	2		
Föbundsavgifter		224 510	228 919
Övriga intäkter		527 549	524 253
Förändring av lager av pågående arbeten för annans räkning		- 830	- 3 743
		751 229	749 429
Verksamhetens kostnader			
Råvaror och förnödenheter		- 25 977	- 24 733
Handelsvaror		- 4 172	- 4 034
Externa kostnader	5, 6	- 436 016	- 465 791
Personalkostnader	3, 4	- 261 391	- 296 564
Avskrivningar	12, 13	- 35 064	- 32 006
		- 762 620	- 823 128
Verksamhetens resultat	2	- 11 391	- 73 699
Resultat från finansiella investeringar			
Resultat från övriga värdepapper och fordringar som är anläggningstillgångar	5, 8	145 793	7 754
Övriga ränteintäkter och liknande resultatposter	9	48 883	56 176
Räntekostnader och liknande resultatposter		- 1 369	- 1 879
Värdereglering kortfristiga placeringar		204 588	- 201 470
		397 895	- 139 419
Resultat efter finansiella poster		386 504	- 213 118
Skatt	11	- 23 348	- 33 862
Minoritetens andel i årets resultat		- 11 737	- 12 594
Årets resultat		351 419	- 259 574

LO koncernens balansräkning (tkr)

		2009-12-31	2008-12-31
Tillgångar			
Anläggningstillgångar			
Materiella anläggningstillgångar			
Byggnader och mark	12	454 669	469 758
Inventarier	13	52 342	54 774
Pågående nyanläggningar	14	13 797	757
		520 808	525 289
Finansiella anläggningstillgångar			
Andelar i intresseföretag	17	7 495	6 200
Andra långfristiga värdepappersinnehav	18	197 275	145 281
Andra långfristiga fordringar	19	29 674	81 465
		234 444	232 946
Summa anläggningstillgångar		755 252	758 235
Omsättningstillgångar			
Varulager m m			
Råvaror och förnödenheter		1 285	974
Färdiga varor och handelsvaror		885	995
Pågående arbeten för annans räkning		26 921	27 623
		29 091	29 592
Kortfristiga fordringar			
Kundfordringar		26 616	26 403
Skattefordran		26 178	19 791
Övriga fordringar		84 095	7 621
Förutbetalda kostnader och upplupna intäkter	20	34 717	21 525
		171 606	75 340
Kortfristiga placeringar	21	1 515 375	1 212 306
Kassa och bank		131 543	196 310
Summa omsättningstillgångar		1 847 615	1 513 548
Summa tillgångar		2 602 867	2 271 783
Eget kapital och skulder			
Eget kapital	22		
Bundet eget kapital			
Bundna reserver		1 387 150	1 393 987

LO koncernens balansräkning (tkr)

		2009-12-31	2008-12-31
Fritt eget kapital			
Balanserad vinst		364 516	628 512
Ändamålsbestämda medel	23	44 849	34 048
Årets resultat		351 419	- 259 574
Summa eget kapital		2 147 934	1 796 973
Minoritetsintressen		76 243	78 949
Avsättningar			
Avsättningar för pensioner och liknande förpliktelser	25	61 520	64 705
Avsättningar för uppskjuten skatt	26	45 287	51 719
Övriga avsättningar	25	44 316	68 286
Summa avsättningar		151 123	184 710
Långfristiga skulder	27, 28		
Checkräkningskredit		22 650	15 583
Skulder till kreditinstitut		2 888	3 300
Övriga långfristiga skulder		13 800	9 000
Summa långfristiga skulder		39 338	27 883
Kortfristiga skulder			
Skulder till kreditinstitut		2 316	2 460
Förskott från kunder		463	340
Leverantörsskulder		89 130	75 860
Andelar i handelsbolag		0	1 288
Övriga skulder		33 000	21 446
Upplupna kostnader och förutbetalda intäkter	29	63 320	81 874
Summa kortfristiga skulder		188 229	183 268
Summa eget kapital och skulder		2 602 867	2 271 783
Ställda säkerheter	30	171 283	115 309
Ansvarsförbindelser	31	15 855	17 899

LO/koncernen kassaflödesanalys (tkr)

	2009-01-01- 2009-12-31	2007-01-01- 2007-12-31
DEN LÖPANDE VERKSAMHETEN		
Inbetalningar	662 381	737 628
Utbetalningar	- 749 025	- 821 109
Kassaflöde från den löpande verksamheten före betalda räntor och inkomstskatter	- 86 644	- 83 481
Erhållen ränta	6 636	11 180
Erhållna utdelningar	49 494	57 119
Erlagd ränta	- 1 369	- 1 879
Betald skatt	- 32 727	- 29 112
Kassaflöde från den löpande verksamheten	- 64 610	- 46 173
INVESTERINGSVERKSAMHETEN		
Investeringar i materiella anläggningstillgångar	- 41 730	- 21 735
Sålda materiella anläggningstillgångar	3 600	208
Investeringar i intressebolag	- 1 295	- 81
Placeringar i övriga finansiella anläggningstillgångar	- 52 000	- 2
Avyttring/amorteringar av övriga finansiella anläggningstillgångar	191 030	- 307
Ökning/minskning av kortfristiga finansiella placeringar	- 135	- 6 300
Kassaflöde från investeringsverksamheten	99 470	- 28 217
FINANSIERINGSVERKSAMHETEN		
Upptagna lån	11 455	8 478
Amortering av skuld		
Ökning/minskning av kortfristiga finansiella skulder		
Utdelning/tillskott till/från minoritet	- 12 601	- 11 534
Kassaflöde från finansieringsverksamheten	- 1 146	- 3 056
Årets kassaflöde	33 714	- 77 446
Likvida medel vid årets början	1 408 616	1 687 254
Värdereglering kortfristiga placeringar	204 588	- 201 192
Likvida medel vid årets slut	1 646 918	1 408 616

LO/moderföretagets resultaträkning (tkr)

		2009-01-01– 2009-12-31	2008-01-01– 2008-12-31
Fackliga verksamhetens intäkter och kostnader			
Förbundsavgifter		224 510	228 919
Bidrag		189 753	187 631
Övriga intäkter		17 850	33 595
Summa fackliga verksamhetens intäkter		432 113	450 145
Avgifter och anslag till andra organisationer		– 31 681	– 31 029
Externa kostnader	5, 6	– 309 550	– 347 689
Personalkostnader	3, 4	– 125 758	– 170 002
Avskrivningar enligt plan		– 4 555	– 5 589
Summa fackliga verksamhetens kostnader		– 471 544	– 554 309
Fackliga verksamhetens resultat		– 39 431	– 104 164
Resultat från fastighetsförvaltningen			
Hysesintäkter		28 102	21 252
Övrig omsättning		1 621	320
Externa kostnader	5, 6	– 14 719	– 12 602
Personalkostnader	3, 4	– 1 549	– 1 846
Avskrivningar enl plan		– 3 514	– 1 754
Resultat från fastighetsförvaltning		9 941	5 370
Resultat från finansiella investeringar			
Resultat från andelar i koncernföretag	7	11 694	12 703
Resultat från övriga värdepapper och fordringar som är anläggningstillgångar	8	3 941	7 122
Ränteintäkter från koncernföretag		481	176
Övriga ränteintäkter och liknande resultatposter	9	23 805	24 140
Värdereglering kortfristiga placeringar		124 232	– 120 943
Räntekostnader och liknande resultatposter		– 21	– 489
Resultat från finansiella investeringar		164 132	– 77 291
Resultat efter finansiella poster		134 642	– 176 085
Dispositioner	10	28 436	24 283
Skatt	11	– 23 271	– 26 513
Årets resultat		139 807	– 178 315

LO/moderföretagets balansräkning (tkr)

		2009-12-31	2008-12-31
Tillgångar			
Anläggningstillgångar			
Materiella anläggningstillgångar			
Byggnader och mark	12	137 617	140 921
Inventarier	13	13 284	9 601
Pågående nyanläggningar	14	526	176
		151 427	150 698
Finansiella anläggningstillgångar			
Andelar i koncernföretag	15	557 579	559 099
Fordringar hos koncernföretag	16	21 299	16 500
Andelar i intresseföretag	17	6 080	6 080
Andra långfristiga värdepappersinnehav	18	89 260	89 260
Andra långfristiga fordringar	19	29 520	81 301
		703 738	752 240
Summa anläggningstillgångar		855 165	902 938
Omsättningstillgångar			
Kortfristiga fordringar			
Kundfordringar		8 815	9 232
Fordringar hos koncernföretag		3 506	14 343
Skattefordran		23 008	20 022
Övriga fordringar		54 198	4 179
Förutbetalda kostnader och upplupna intäkter	20	27 006	11 852
		116 533	59 628
Kortfristiga placeringar	21	666 736	530 772
Kassa och bank		70 048	51 497
Summa omsättningstillgångar		853 317	641 897
Summa tillgångar		1 708 482	1 544 835
Eget kapital och skulder			
Eget kapital	22		
Bundet eget kapital		1 193 081	1 193 081
Ändamålsbestämda medel	23	44 849	34 048
Balanserat kapital		- 151 014	38 104
Årets resultat		139 807	- 178 315
Summa eget kapital		1 226 723	1 086 918

LO/moderföretagets balansräkning (tkr)

		2009-12-31	2008-12-31
Obeskattade reserver	24	171 053	182 964
Avsättningar			
Övriga avsättningar	25	100 096	126 640
Summa avsättningar		100 096	126 640
Kortfristiga skulder			
Leverantörsskulder		68 779	62 732
Skulder till koncernföretag		93 957	13 840
Övriga skulder		5 812	11 915
Upplupna kostnader och förutbetalda intäkter	29	42 062	59 826
Summa kortfristiga skulder		210 610	148 313
Summa eget kapital och skulder		1 708 482	1 544 835
Ställda säkerheter	30
Ansvarförbindelser	31	31 344	38 667

LO/moderföretagets kassaflödesanalys (tkr)

	2009-01-01- 2009-12-31	2008-01-01- 2008-12-31
DEN LÖPANDE VERKSAMHETEN		
Inbetalningar	384 560	531 387
Utbetalningar	- 420 581	- 613 671
Kassaflöde från den löpande verksamheten före betalda räntor och inkomstskatter	- 36 021	- 82 284
Erhållen ränta	4 800	8 019
Erhållna utdelningar	37 003	31 821
Erlagd ränta	- 21	- 489
Betald skatt	- 26 257	- 24 500
Kassaflöde från den löpande verksamheten	- 20 496	- 67 433
INVESTERINGSVERKSAMHETEN		
Investeringar i materiella anläggningstillgångar	- 12 622	- 5 052
Placeringar i övriga finansiella anläggningstillgångar	- 4 799	- 12 911
Avyttring/amorteringar av övriga finansiella anläggningstillgångar	51 810	6 672
Ökning/minskning av kortfristiga finansiella placeringar	- 135	4 215
Kassaflöde från investeringsverksamheten	34 254	- 7 076
FINANSIERINGSVERKSAMHETEN		
Erhållna koncernbidrag	19 306	36 986
Lämnade koncernbidrag	- 2 781	- 4 064
Kassaflöde från finansieringsverksamheten	16 525	32 922
Årets kassaflöde	30 283	- 41 587
Likvida medel vid årets början	582 269	744 799
Värdereglering kortfristiga placeringar	124 232	- 120 943
Likvida medel vid årets slut	736 784	582 269

Noter (tilläggsupplysningar)

Not 1 Redovisnings- och värderingsprinciper

Årsredovisningen har upprättats enligt årsredovisningslagen och Bokföringsnämndens allmänna råd. Tillämpade redovisnings- och värderingsprinciper överensstämmer med föregående år.

Koncernredovisning

I koncernredovisningen ingår bolag som LO direkt eller indirekt innehar mer än 50 procent av aktie- eller andelskapitalet.

Koncernredovisningen är upprättad enligt förvärvsmetoden, varvid LOs anskaffningsvärde för aktier och andelar i dotterföretag elimineras mot dotterföretagens vid förvärvstidpunkten egna kapital inklusive andel i obeskattade reserver efter skatt. Eventuellt kvarstående belopp har efter marknadsvärdering av dotterföretagens tillgångar och skulder fördelats på respektive tillgångs- eller skuldpost till vilka de kunnat hänföras. De fördelade värdena avskrivs enligt plan baserade på respektive tillgångs återstående ekonomiska livslängd.

LO tillämpar dagskursmetoden för omräkning av bokslut för utländska dotterbolag. Detta innebär att de utländska dotterbolagens tillgångar och skulder omräknas till balansdagens kurs. Samtliga poster i resultaträkningarna omräknas till årets genomsnittskurs. Omräkningsdifferenser förs direkt till koncernens egna kapital.

I koncernens resultaträkning redovisas minoritetens andel i årets resultat. Minoritetens andel i dotterbolagets kapital redovisas i separat post i koncernens balansräkning.

Intresseföretagsredovisning

Som intresseföretag betraktas de företag som inte är dotterföretag men där moderbolaget direkt eller indirekt innehar minst 20 % av rösterna för samtliga andelar. Andelar i intres-

seföretag redovisas enligt den så kallade anskaffningsvärdemetoden i både moderbolaget och koncernen.

Intäkter och kostnader

Som intäkter redovisas endast det som organisationen erhållit för egen räkning. För kostnader gäller detsamma det vill säga som kostnad redovisas endast det som utgetts för egen räkning.

Finansiella anläggningstillgångar

Finansiella anläggningstillgångar som är avsedda för långsiktigt innehav redovisas till anskaffningsvärde. Har en finansiell tillgång på balansdagen ett lägre värde än det bokförda värdet skrivs tillgången ned till detta lägre värde om det kan antas att värdenedgången är bestående.

Kortfristiga placeringar

Värdepappersfonder redovisas som kortfristiga placeringar och är värderade enligt portföljsyn till det lägsta av totala anskaffningsvärdet och totala marknadsvärdet. Räntebärande värdepapper, certifikat och bankdepositioner förvärvade i syfte att innehas till inlösningsstidpunkten värderas vid förvärvet till anskaffningsvärde. Skillnaden mellan anskaffningsvärde och inlösenvärde periodiseras så att räntan under innehavstiden är konstant. Övriga obligationer värderas till anskaffningsvärde.

Fordringar

Fordringar upptas till det belopp som efter individuell prövning beräknas bli betalt.

Utländsk valuta

Fordringar och skulder i utländsk valuta värderas till balansdagens kurs.

Varulager

Varulagret värderas till det lägsta av anskaffningsvärdet och det verkliga värdet på balansdagen.

Pågående arbeten på löpande räkning

Pågående arbete på löpande räkning har upptagits till direkta löner inklusive lönebikostnader jämte visst pålägg för indirekta kostnader.

Eget kapital

Det egna kapitalet är från och med 2000 fördelat på bundet och fritt eget kapital. Det bundna egna kapitalet har beräknats till kapitalbehållning 31 december 1999 uppräknat med konsumentprisindex.

Anläggningstillgångar

Materiella anläggningstillgångar skrivs av systematiskt över tillgångens bedömda nyttjandeperiod. Utgifter för tillgångars prestanda utöver ursprunglig nivå ökar tillgångens värde. Utgifter för reparation och underhåll redovisas som kostnader. Linjär avskrivningsmetod används för samtliga typer av materiella tillgångar. Avskrivning har skett med följande:

	Koncernen	LO
Byggnader	10–50 år	50 år
Inventarier	3–10 år	3–10 år

Leasingavtal

Samtliga leasingavtal redovisas som operationell leasing.

Kassaflödesanalys

Kassaflödesanalysen upprättas enligt direkt metod det vill säga den utgår från verksamhetens resultat. Det redovisade kassaflödet omfattar endast transaktioner som medför in- eller utbetalningar. Som likvida medel klassificeras, förutom kassa- och banktillgodohavanden, kortfristiga placeringar som handlas på en öppen marknad till kända belopp.

Inkomstskatt

LO är inte skattskyldig för den fackliga verksamheten, däremot för den näringsverksamhet LO bedriver genom sin fastighets- och kapitalförvaltning. Från och med taxeringsår 2008 är förmögenhetsskatten borttagen. I koncernen ingår även de rörelsedrivande bolagens skatt.

Redovisade inkomstskatter innefattar skatt som ska betalas eller erhållas avseende aktuellt år, justeringar avseende tidigare års skatt.

Värdering av skatteskulder och fordringar sker till nominella belopp och görs enligt de skatteregler som är beslutade eller som är aviserade och med stor säkerhet kommer att fastställas.

Not 2 Verksamhetens intäkter och verksamhetens resultat fördelat på rörelsegrenar

Verksamhetens intäkter fördelar sig på rörelsegrenar enligt följande:

	Koncernen	
	2009	2008
Facklig verksamhet	435 344	449 962
Fastigheter	94 599	86 585
Konferens och rekreationsanläggningar	140 153	134 172
Juridisk verksamhet	63 099	63 691
Övrig verksamhet	18 034	15 019
Summa	751 229	749 429

Verksamhetens resultat fördelar sig på rörelsegrenar enligt följande:

	Koncernen	
	2009	2008
Facklig verksamhet	- 39 771	- 104 238
Fastigheter	34 631	24 220
Konferens och rekreations anläggningar	4 376	8 566
Juridisk verksamhet	- 850	2 338
Övrig verksamhet	- 9 777	- 4 585
Summa	- 11 391	- 73 699

Not 3 Löner, andra ersättningar och sociala kostnader

	2009		2008	
	Löner och andra ersättningar	Sociala kostnader (varav avsättn till pensionsstiftelse)	Löner och andra ersättningar	Sociala kostnader (varav avsättn till pensionsstiftelse)
LO	69 688	63 165 (32 397)	87 296	100 057 (58 559)
Dotterbolag	86 196	43 936 (14 751)	80 956	40 127 (11 544)
Koncernen	155 884	107 101 (47 418)	168 252	140 184 (70 103)
	2009	2008		
Övriga personalkostnader LO	5 127	7 799		
Upplösning av reserv för omstrukturering	- 10 673	- 23 304		
Övriga personalkostnader dotterföretag	3 952	3 633		
	- 1 594	- 11 872		
Summa personalkostnader LO	127 307	171 848		
Summa personalkostnader koncernen	261 391	296 564		

LOs pensionssystem är förmånsbestämt och reglerat enligt kollektivavtal. LO är skyldig att löpande avsätta medel till pensionsstiftelse. Detta innebär att stiftelsen från tid till annan ska innehålla tillgångar motsvarande den beräknade utfästelsen för såväl aktiva, pensionerade samt fribrev. Av LOs avsättningar till pensionsstiftelse 2009 om 32,4 mkr (58,6) avser 38,9 mkr (35,0) pensionskostnader och - 6,5 mkr (23,6) finansiella poster beroende på stiftelsens avkastning. Från och med 091001 har ett premiebestämt pensionsavtal införts för nyanställda ombudsmän.

Av LOs avsättningar till pensionsstiftelse avser 1 748 tkr (3 316 tkr) gruppen styrelse och ledning. För dotterbolagen är avsättningar och andra pensionskostnader 1 077 tkr (1 371 tkr).

Löner och andra ersättningar fördelade per land och mellan styrelseledamöter och anställda:

	2009			2008		
	Styrelse och VD*	varav styrelse**	Övriga anställda	Styrelse och VD*	varav styrelse**	Övriga anställda
LO	3 136	2 130	66 552	3 807	2 832	83 489
Dotterbolag Sverige	4 126	194	53 731	3 773	169	52 247
Dotterbolag utomlands:						
Italien	1 398	234	26 941	1 124	206	23 812
Koncernen totalt	8 660	2 558	147 224	8 704	3 207	159 548

* avser lön till LOs kongressvalda ledning, kanslichef och arvoden till LOs styrelse. Från och med kongressen 2008 utgår inget arvode till styrelsen

** avser lön till LOs kongressvalda ledning och arvoden till LOs styrelse

Rätt till trygghetsersättning finns för LOs kongressvalda ledning. Funktionär som inte blir omvald för ny period eller avgår under mandatperioden kan efter beslut av LOs styrelse få trygghetsersättning. Trygghetsersättning utgår med 78 procent på den pensionsgrundande lön som funktionären hade vid avgången och uppräknas årligen med inkomstbasbeloppet. Trygghetsersättning utgår för funktionär som vid avgången har mer än tio år kvar till ordinarie pensionsålder under en tid av två år, mindre än tio år men mer än fem år kvar till ordinarie pensionsålder under en tid av tre år och för funktionär med mindre än fem år kvar till ordinarie pensionsålder under tiden fram till pension. Funktionär som uppbär trygghetsersättning är skyldig att stå till organisationens förfogande för lämpliga uppdrag under den tid och med den sysselsättningsgrad som

motsvarar den utgående trygghetsersättningens storlek. Trygghetsersättningen ska samordnas med annan inkomst som för varje kalenderår överstiger två gånger det vid årets början gällande inkomstbasbeloppet.

LOs ordförande och de två vice ordförandenas pension utgår enligt funktionärsavtalet med 78 % av pensionsgrundande lön mellan 60–65 års ålder. Från 65 års ålder utgår pension motsvarande 10 procent på lönedelar upp till 7,5 inkomstbasbelopp och på lönedelar över 7,5 inkomstbasbelopp utgår 78 procent.

Avgångsersättning till dotterbolagens verkställande direktörer utgår för LO-TCO Rättsskydd AB med 24 månadslöner, för LO-Tidningen AB med 24 månadslöner, reducerat med eventuella ersättningar vid nytt arbete, samt Riva del Sole SpA med 10 månadslöner.

Not 4 Medelantal anställda

	2009		2008	
	Antal anställda	Varav män	Antal anställda	Varav män
Moderbolaget	164	46 %	183	46 %
Dotterbolag				
Sverige	170	45 %	172	43 %
Italien	114	53 %	114	47 %
Totalt i dotterbolag	284	46 %	252	46 %
Koncernen totalt	448	46 %	435	46 %

Sjukfrånvaro

Företagets sjukfrånvaro 2009 enligt följande: (samtliga värden i %)

	Koncernen		LO	
	2009	2008	2009	2008
Total sjukfrånvaro i förhållande till total ordinarie arbetstid	3,1	3,0	2,5	3,0
Varav långtidssjukfrånvaro	23,7	39,7	25,5	59,8
Total sjukfrånvaro i förhållande till total ordinarie arbetstid				
Män	1,6	1,6	1,0	2,0
Kvinnor	3,9	3,9	3,8	3,9
	Män	Kvinnor	Män	Kvinnor
Anställda i åldersgruppen:	2009	2008	2009	2008
29 år eller yngre	2,7	*	2,7	*
30–49 år	3,2	3,0	3,1	2,1
50 år eller äldre	3,3	4,1	4,7	4,4

* Redovisas inte på grund av undantagsregeln i lagstiftningen som säger att uppgiften inte ska lämnas om antalet anställda i gruppen är högst tio eller om uppgiften kan hänföras till enskild individ.

	Koncernen		LO	
	Män	Kvinnor	Män	Kvinnor
Könsfördelning ledande befattningshavare				
Styrelseledamöter	56	16	7	4
Organisationens ledning	10	4	2	2

Not 5 Ersättning till revisorerna

	Koncernen		LO	
	2009	2008	2009	2008
Revision				
Öhrlings PricewaterhouseCoopers	2 763	3 201	1 656	2 076
Övriga revisorer	101	80	101	80
	2 864	3 281	1 757	2 156
Andra uppdrag än revisionsuppdraget				
Öhrlings PricewaterhouseCoopers	1 973	1 329	369	970
Summa	4 837	4 610	2 126	3 126

Not 6 Operationella leasingavtal

Under året betalda leasingavgifter avseende operationella leasingavtal uppgår i koncernen till 6 477 tkr (6 546 tkr) och i LO till 437 tkr (692 tkr).

Nominella värdet av avtalade framtida leasingavgifter, avseende avtal (inklusive lokalhyresavtal) där återstående löptid överstiger ett år, fördelar sig enligt följande:

	Koncernen	LO
Förfaller till betalning 2010	1 364	551
Förfaller till betalning 2011	2 611	551
Förfaller till betalning 2012	1 199	398
Förfaller till betalning 2013 eller senare	609	398
Summa	5 783	1 898

Not 7 Resultat från andelar i koncernföretag

	LO	
	2009	2008
Resultatandel i handelsbolag	11 694	12 703
Summa	11 694	12 703

Not 8 Resultat från övriga värdepapper och fordringar som är anläggningstillgångar

	Koncernen		LO	
	2009	2008	2009	2008
Utdelningar	2 712	1 070	1 584	2 822
Realisationsresultat vid försäljningar	141 741	257	0	257
Resultat från andelar i intresseföretag	- 1 017	- 905	0	0
Räntor	3 848	3 826	3 848	3 826
Kursdifferenser	- 1 491	3 505	- 1 491	3 505
Nedskrivning	0	1	0	- 3 288
Summa	145 793	7 754	3 941	7 122

Not 9 Övriga ränteintäkter och resultatposter

	Koncernen		LO	
	2009	2008	2009	2008
Utdelningar	46 782	56 049	23 725	16 296
Räntor	2 236	6 149	215	3 629
Realisationsresultat vid försäljningar	- 135	- 6 300	- 135	4 215
Värdereglering	0	278	0	0
Summa	48 883	56 176	23 805	24 140

Not 10 Dispositioner

	Koncernen		LO	
	2009	2008	2009	2008
Skattemässiga dispositioner				
Förändring av periodiseringsfond	0	0	11 911	- 8 639
Summa	0	0	11 911	- 8 639
Övriga dispositioner				
Koncernbidrag			16 525	32 922
Summa	0	0	16 525	32 922
Total summa	0	0	28 436	24 283

Not 11 Skatt

	Koncernen		LO	
	2009	2008	2009	2008
Inkomstskatt	- 26 308	- 30 891	- 23 239	- 26 230
Justering av tidigare års inkomstskatt	- 32	- 1 320	- 32	- 283

I inkomstskatten för 2009 ingår skatt för beräknad ränta på periodiseringsfonder med 1 001 tkr för LO och i dotterbolag o.

Uppskjuten skatt				
Avsättning till/upplösning från obeskattade reserver	2 992	- 1 651	0	0
Summa inkomstskatt	- 23 348	- 33 862	- 23 271	- 26 513
Summa	- 23 348	- 33 862	- 23 271	- 26 513

Not 12 Byggnader och mark

	Koncernen		LO	
	2009	2008	2009	2008
Ingående anskaffningsvärde	599 714	583 549	243 323	239 859
Aktivering av ombyggnationer	2 010	740	2 010	740
Förvärv	8 746	13 913	0	0
Försäljning	0	- 4 144	0	0
Omklassificering	0	- 347	0	2 724
Omräkningsdifferenser	- 4 000	6 003	0	0
Utgående ackumulerade anskaffningsvärden	606 470	599 714	245 333	243 323
Ingående avskrivningar	- 202 615	- 192 894	- 56 963	- 52 135
Försäljning	0	4 065	0	0
Årets avskrivningar	- 18 692	- 17 057	- 5 314	- 4 828
Omklassificering	0	- 1 183	0	0
Omräkningsdifferenser	- 216	4 454	0	0
Utgående ackumulerade avskrivningar	- 221 523	- 202 615	- 62 277	- 56 963
Ingående uppskrivningar	118 098	121 035	0	0
Årets avskrivningar på uppskrivet belopp	- 2 937	- 2 937	0	0
Utgående ackumulerade uppskrivningar	115 161	118 098	0	0
Ingående nedskrivningar	- 45 439	- 45 439	- 45 439	- 45 439
Utgående ackumulerade nedskrivningar	- 45 439	- 45 439	- 45 439	- 45 439
Planenligt restvärde	454 669	469 758	137 617	140 921
Varav bokfört värde fastigheter i Sverige	384 918	395 550	130 184	133 230
Taxeringsvärden fastigheter i Sverige	974 515	974 515	332 115	332 115

Not 13 Inventarier

	Koncernen		LO	
	2009	2008	2009	2008
Ingående anskaffningsvärde	168 392	168 756	43 208	60 728
Inköp	14 046	10 368	6 719	4 136
Försäljning och uttrangeringar	- 11 653	- 18 932	- 9 775	- 18 932
Omklassificering	345	303	0	- 2 724
Omräkningsdifferenser	- 3 664	7 897	0	0
Utgående ackumulerade anskaffningsvärden	167 466	168 392	40 152	43 208
Ingående avskrivningar	- 113 618	- 125 534	- 33 607	- 49 857
Försäljning och uttrangeringar	11 596	18 803	9 774	18 763
Årets avskrivningar	- 13 668	- 12 012	- 3 035	- 2 513
Omklassificering	0	- 1 147	0	0
Omräkningsdifferenser	566	6 272	0	0
Utgående ackumulerade avskrivningar	- 115 124	- 113 618	- 26 868	- 33 607
Bokfört värde	52 342	54 774	13 284	9 601

Not 14 Pågående nyanläggningar och förskott avseende materiella anläggningstillgångar

	Koncernen		LO	
	2009	2008	2009	2008
Ingående balans	757	4 043	176	0
Under året nedlagda kostnader	16 583	2 725	3 893	2 188
Under året genomförda omfördelningar	- 3 543	- 6 011	- 3 543	- 2 012
Utgående balans	13 797	757	526	176

Not 15 Andelar i koncernföretag

	LO	
	2009	2008
Ingående anskaffningsvärde	169 456	167 640
Förvärv	0	400
Avyttring	- 100	0
Resultat från handelsbolag	- 1 420	1 416
Summa	167 936	169 456
Ingående uppskrivningar	396 366	396 366
Utgående ackumulerade uppskrivningar	396 366	396 366
Ingående nedskrivningar	- 6 723	- 6 723
Årets nedskrivning	0	0
Utgående ackumulerade nedskrivningar	- 6 723	- 6 723
Bokfört värde	557 579	559 099

Koncernen	Org nr	Säte	Kapitalandel
AB Bantorget	556152-4595	Stockholm	100 %
Brunnsvik Förvaltning AB	556737-3195	Stockholm	100 %
Täljö Utveckling nr 1 AB	556716-7167	Stockholm	100 %
LO Media AB	556057-7388	Stockholm	100 %
Spaden Fastighets AB	556225-1230	Stockholm	100 %
LO Service Center AB	556638-0464	Valdemarsvik	100 %
LO Tidningen AB	556036-4613	Stockholm	100 %
Users Award AB	556616-9404	Stockholm	100 %
Örenäs Slott, Hotell- och konferens AB	556736-9854	Landskrona	100 %
LO-TCO Rättsskydd AB	556150-9257	Stockholm	90 %
Strykjärnet i Norrköping HB	916694-5544	Norrköping	75 %
HB Klockan	916501-8079	Stockholm	51 %
Klockans Garage AB	556640-8620	Stockholm	100 %
Riva del Sole (spa)		Italien	68 %

LO	Röstandel	Antal andelar aktier	Bokfört värde
AB Bantorget	100 %	210 000	50 200
Brunnsvik Förvaltning AB	100 %	1 000	5 800
LO Media AB	100 %	250 000	373 000
LO Tidningen AB	100 %	5 000	1 001
Users Award AB	100 %	100	100
Täljö Utvecklings nr 1 AB	100 %	100	1 681
Örenäs Slott, Hotell- och konferens AB	100 %	1 000	1 300
LO-TCO Rättsskydd AB	90 %	63 070	9 476
Strykjärnet i Norrköping HB	75 %	75	4 103
HB Klockan	51 %	51	107 691
Riva del Sole (SpA)		1	3 227
Summa			557 579

Not 16 Fordringar hos koncernföretag

	LO	
	2009	2008
Ingående nominellt värde	33 289	28 205
Tillkommande fordringar	4 799	7 625
Amorterat	0	- 2 541
Utgående ackumulerat nominellt värde	38 088	33 289
Ingående nedskrivningar	- 16 789	- 13 500
Nedskrivningar under året	0	- 3 289
Utgående ackumulerade nedskrivningar	- 16 789	- 16 789
Utgående restvärde enligt plan	21 299	16 500

Not 17 Andelar i intresseföretag

	Koncernen		LO	
	2009	2008	2009	2008
Ingående anskaffningsvärde	7 662	8 339	7 542	8 339
Förvärv	3 600	120	0	0
Försäljning	0	- 797	0	- 797
Resultat från handelsbolag	- 2 305	0	0	0
Utgående ackumulerat nominellt värde	8 957	7 662	7 542	7 542
Ingående nedskrivningar	- 1 462	- 2 220	- 1 462	- 2 220
Försäljning	0	758	0	758
Utgående ackumulerade nedskrivningar	- 1 462	- 1 462	- 1 462	- 1 462
Utgående restvärde enligt plan	7 495	6 200	6 080	6 080

Koncernen och LO

	Org nr	Säte	andel
Rättvisemärkt i Sverige AB	556554-0415	Stockholm	50,0 %
Folkets Hus i Stockholm AB	556050-3103	Stockholm	32,1 %
Österåkers Näs Fastighets HB	969723-2107	Stockholm	39,6 %
Täljö Utveckling nr 4 AB	556750-5069	Stockholm	40,0 %

	Andel i eget kapital	Röstandel	Antal andelar aktier	Bokfört värde
Rättvisemärkt i Sverige AB	5 034	50,0 %	2 000	1 575
Folkets Hus i Stockholm AB	46 615	32,1 %	77 158	4 505
Österåkers Näs Fastighets HB	729	39,6 %	4 000	0
Täljö Utveckling nr 4 AB	1 036	40,0 %	400	120
				6 200

Not 18 Andra långfristiga värdepappersinnehav (verksamhetsbetingade innehav)

	Koncernen		LO	
	2009	2008	2009	2008
Anläggningstillgångar				
Ingående anskaffningsvärde	154 793	154 791	98 772	98 772
Förvärv	52 000	2	0	0
Avyttring	- 6	0	0	0
Utgående anskaffningsvärde	206 787	154 793	98 772	98 772
Ingående nedskrivningar	- 9 512	- 9 512	- 9 512	- 9 512
Utgående ackumulerade nedskrivningar	- 9 512	- 9 512	- 9 512	- 9 512
Utgående restvärde enligt plan	197 275	145 281	89 260	89 260
2009	Antal	Kvotvärde	Bokfört värde	
Fora AB	500	50	0	
AFA Livförsäkringsaktiebolag	5	500	0	
AMF Pensionsförsäkringsaktiebolag	350	3 500	0	
AFA Sjukförsäkringsaktiebolag	150	1 500	0	
Boo Elverk	8	1	0	
Bilda Förlag	19 750	3 950	0	
FFI BFR 10 000	10	1	0	
Gershedens Folkets Hus stödförening	100	10	0	
LO Data AB	62	62	18	
LOs Försäkringshandelsbolag	45	88 211	88 211	
Maison Syndicale	1 234	0	0	
Riksbyggen	2 063	1 031	1 031	
Summa			89 260	
Dotterbolagens innehav				
Aftonbladet Hierta AB	7 200	7 200	108 000	
Övrigt			15	
Summa koncernen			197 275	

Not 19 Andra långfristiga fordringar

	Koncernen		LO	
	2009	2008	2009	2008
Ingående nominellt värde	81 465	78 302	81 301	78 160
Tillkommande fordringar	0	3 531	0	3 509
Amorteringar, avgående fordringar	- 51 791	- 368	- 51 781	- 368
Utgående ackumulerat nominellt värde	29 674	81 465	29 520	81 301
Utgående restvärde enligt plan	29 674	81 465	29 520	81 301

Not 20 Förutbetalda kostnader och upplupna intäkter

	Koncernen		LO	
	2009	2008	2009	2008
Förutbetalda hyror	1 272	1 153	0	0
Upplupna ränteintäkter	3 568	4 120	3 568	3 824
Upplupna anslag	358	193	358	193
Förutbetalda pensionspremier	9 864	4 145	9 864	4 145
Övriga poster	19 655	11 914	13 216	3 690
Summa	34 717	21 525	27 006	11 852

Not 21 Kortfristiga placeringar

	Koncernen		LO	
	Marknads- värde	Bokfört värde	Marknads- värde	Bokfört värde
2009				
Värdepappersfonder	1 529 105	1 465 563	681 806	666 736
Övriga värdepapper	49 812	49 812	0	0
	1 578 917	1 515 375	681 806	666 736
2008				
Värdepappersfonder	1 212 181	1 212 306	530 772	530 772
Övriga värdepapper	0	0	0	0
	1 212 181	1 212 306	530 772	530 772

Not 22 Eget kapital

	Koncernen		LO	
	2009	2008	2009	2008
Kapitalbehållning vid årets ingång	1 796 973	2 048 249	1 086 918	1 265 234
Omräkningsdifferenser	- 458	8 298	- 2	- 1
Årets resultat	351 419	- 259 574	139 807	- 178 315
Kapitalbehållning vid årets utgång	2 147 934	1 796 973	1 226 723	1 086 918

Förändring av LOs egna kapital

	Bundet eget kapital	Ändamålsbestämda medel	Balanserat fritt eget kapital	Årets resultat	Totalt
Belopp vid årets ingång	1 193 081	34 048	38 104	- 178 315	1 086 918
Disposition av f g års resultat			- 178 315	178 315	0
Omräkningsdifferenser			- 2		- 2
Reserverat		12 000	- 12 000		0
Utnyttjat		- 1 199	1 199		0
Årets resultat				139 807	139 807
Belopp vid årets utgång	1 193 081	44 849	- 151 014	139 807	1 226 723

Förändring av totalt eget kapital i koncernen

	Bundet eget kapital	Ändamålsbestämda medel	Balanserad vinst	Årets resultat	Totalt
Belopp vid årets ingång	1 393 987	34 048	628 512	- 259 574	1 796 973
Disposition av f g års vinst			- 259 574	259 574	0
Förändring av ändamålsbestämda medel		10 801	- 10 801		0
Omräkningsdifferens			- 458		- 458
Förskjutning mellan bundet och fritt eget kapital	- 6 837		6 837		0
Omklassificering					
Årets resultat				351 419	351 419
Belopp vid årets utgång	1 387 150	44 849	364 516	351 419	2 147 934

Not 23 Ändamålsbestämda medel

	Koncernen		LO	
	2009	2008	2009	2008
Reserverade medel för kongress	11 390	6 390	11 390	6 390
Reserverade medel för solidaritetsarbete	14 404	13 603	14 404	13 603
Övriga reserverade medel	19 055	14 055	19 055	14 055
	44 849	34 048	44 849	34 048

Not 24 Obeskattade reserver

	LO	
	2009	2008
Periodiseringsfond	171 053	182 964
	171 053	182 964

Not 25 Avsättning för pensioner och liknande förpliktelser

	Koncernen		LO	
	2009	2008	2009	2008
Pensionsåtaganden som inte täcks genom realstiftelse	61 520	64 705	55 965	58 550
Omstruktureringsreserv	44 131	68 090	44 131	68 090
Övriga	185	197	0	0
Summa	105 836	132 992	100 096	126 640

LOs styrelse fattade hösten 2007, beslut om vilka verksamheter som är prioriterade. Detta beslut innebär förutom att viss verksamhet bortprioriteras också att ett 30-tal tjänster togs bort. LO arbetar sedan maj 2008 med ett omstruktureringsprogram som omfattar omställningsstöd, avgångsvederlag och stöd till kompetensutveckling. För att kunna hantera kostnaderna i omstruktureringsprogrammet avsattes 100 mkr i omstruktureringsreserv.

Under åren 2008–2009 har 56 mkr utnyttjats varav 41 mkr för omstruktureringsprogrammet på LO kansliet. Resterande femton mkr har utnyttjats för omstrukturering av Föreningen Brunnsviks Folkhögskola. LO beräknas ha fortsatta åtaganden avseende omstrukturering.

Not 26 Uppskjuten skatt

Skillnaden mellan å ena sidan den inkomstskatt som har redovisats i resultaträkningen under räkenskapsåret och tidigare räkenskapsår samt å andra sidan den inkomstskatt som belöper sig på verksamheten för dessa år utgörs av uppskjuten skatt på obeskattade reserver 45 287 (51 719).

Not 27 Långfristiga skulder

Nedan anges den del av långfristiga skulder som förfaller till betalning senare än fem år efter balansdagen.

	Koncernen		LO	
	2009	2008	2009	2008
Skulder till kreditinstitut	0	3 300	0	0

Not 28 Checkräkningskredit

Beviljat belopp på checkräkningskredit uppgår i koncernen till 22 650 tkr (17 083 tkr).

Not 29 Upplupna kostnader och förutbetalda intäkter

	Koncernen		LO	
	2009	2008	2009	2008
Semesterlöner	14 438	14 129	10 028	10 580
Upplupna sociala avgifter	8 753	7 914	5 476	5 325
Förskottsinsbetalade hyror	7 643	12 483	2 843	4 907
Förutbetalda anslag	3 483	2 168	3 483	2 168
Förskottsinsbetalda medlemsavgifter	2	7 914	0	7 914
Övriga poster	29 001	37 266	20 232	28 932
	63 320	81 874	42 062	59 826

Not 30 Ställda säkerheter

	Koncernen		LO	
	2009	2008	2009	2008
För egna avsättningar och skulder				
Fastighetsinteckningar				
– Avseende skuld till kreditinstitut	170 482	115 107	0	0
Maskiner som brukas enligt leasingavtal	801	202	0	0
Summa ställda säkerheter	171 283	115 309	0	0

Not 31 Ansvarsförbindelser

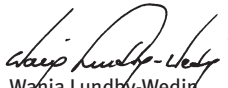
	Koncernen		LO	
	2009	2008	2009	2008
Skulder i delägda handelsbolag	15 855	17 899	31 344	38 667
Summa ansvarsförbindelser	15 855	17 899	31 344	38 667

Not 32 Inköp och försäljning mellan koncernföretag

Nedan anges andelen av årets inköp och försäljning avseende koncernföretag.

	LO	2008
Inköp från dotterbolag i förhållande till externa kostnader	11,0 %	9,7 %
Försäljning till dotterbolag i förhållande till verksamhetens intäkter	0,5 %	0,2 %

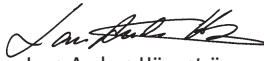
Stockholm den 26 april 2010


Wanja Lundby-Wedin


Per Bardh



Ulla Lindqvist


Tommy Andersson


Lars-Anders Häggström


Stefan Löfven


Ella Niia


Jan Rudén


Hans Tilly


Ylva Thörn


Hans Öhlund

Revisionsberättelse

Till årsstämman i Landsorganisationen i Sverige

Org nr 802001-9769

Vi har granskat årsredovisningen, koncernredovisningen och bokföringen samt styrelsens förvaltning i Landsorganisationen i Sverige (LO) för år 2009. Det är styrelsen som har ansvaret för räkenskapshandlingarna och förvaltningen och för att årsredovisningslagen tillämpas vid upprättandet av årsredovisningen och koncernredovisningen. Vårt ansvar är att uttala oss om årsredovisningen, koncernredovisningen och förvaltningen på grundval av vår revision.

Revisionen har utförts i enlighet med god revisionssed i Sverige. Det innebär att vi planerat och genomfört revisionen för att med hög men inte absolut säkerhet försäkra oss om att årsredovisningen och koncernredovisningen inte innehåller väsentliga felaktigheter. En revision innefattar att granska ett urval av underlagen för belopp och annan information i räkenskapshandlingarna. I en revision ingår också att pröva redovisningsprinciperna och styrelsens tillämpning av dem samt att bedöma de betydelsefulla uppskattningar som styrelsen gjort när de upprättat årsredovisningen och koncernredovisningen samt att utvärdera den samlade informationen i årsredovisningen och koncernredovisningen. Som underlag för vårt uttalande om ansvarsfrihet har vi granskat väsentliga beslut, åtgärder och förhållanden i LO för att kunna bedöma om någon styrelseledamot handlat i strid med årsredovisningslagen eller förbundets stadgar. Vi anser att vår revision ger oss rimlig grund för våra uttalanden nedan.

Årsredovisningen och koncernredovisningen har upprättats i enlighet med årsredovisningslagen och ger en rättvisande bild av LOs och koncernens resultat och ställning i enlighet med god redovisningssed i Sverige. Förvaltningsberättelsen är förenlig med årsredovisningens och koncernredovisningens övriga delar.

Styrelsens ledamöter har enligt vår bedömning inte handlat i strid med LOs stadgar. Vi tillstyrker att representantskapet fastställer resultaträkningen och balansräkningen för LO och för koncernen och beviljar styrelsens ledamöter ansvarsfrihet för räkenskapsåret.

Stockholm den 27 april 2010


Anders Bergström


Pia Håkansson


Rune Högnäs


Lars Wennberg
AUKTORISERAD REVISOR

Bilagor

Medlems- och organisationsstatistik

Tabell 1. LO-förbundens medlemsantal 2009-12-31

Förbund	Män	Kvinnor	Totalt	Jämfört med 2008-12-31
Byggnads	111 972	1 184	113 156	- 1 501
Elektrikerna	25 378	258	25 636	- 448
Fastighets	16 767	16 713	33 480	- 771
GS-facket*	49 655	12 533	62 188	- 5 938
Handels	47 976	100 413	148 389	- 1 115
Hotell- och Restaurang	12 068	23 809	35 877	- 3 367
IF Metall	284 217	85 683	369 900	- 21 104
Kommunal	98 501	410 429	508 930	- 4 354
Livs	21 281	14 548	35 829	- 1 530
Musikerna	2 258	466	2 724	- 46
Målarna	14 323	855	15 178	- 327
Pappers	15 640	3 109	18 749	- 1 231
SEKO	93 259	38 727	131 986	- 4 610
Transport	52 843	9 902	62 745	620
LO	846 138	718 629	1 564 767	- 45 722

Tabell 2. Förbund, avdelningar och medlemmar i LO 2000–2009

År	Förbund	Avdelningar	Medlemmar totalt	Kvinnor	Män	Medlems- förändring procent
2000	18	504	2 016 208	931 062	1 085 146	- 2,5 %
2001	18	495	1 963 303	909 289	1 054 014	- 2,7 %
2002	16	456	1 918 800	882 455	1 036 345	- 2,2 %
2003	16	451	1 892 135	868 690	1 023 445	- 1,4 %
2004	16	444	1 861 321	853 141	1 008 180	- 1,6 %
2005	16	433	1 831 385	839 115	992 270	- 1,6 %
2006	15	355	1 803 800	826 934	976 866	- 1,5 %
2007	15	339	1 674 524	767 223	907 301	- 7,2 %
2008	15	328	1 610 489	737 105	873 384	- 3,8 %
2009	14	287	1 564 767	718 629	846 138	- 2,8 %

Tabell 3. Antal medlemmar per förbund 2000–2009

Förbund	2000	2001	2002	2003	2004	2005	2006	2007	2008	2009
Byggnads	133 102	131 479	131 100	130 206	128 877	128 237	127 438	117 745	114 657	113 156
Elektrikerna	26 883	26 945	26 877	26 637	26 511	26 088	26 009	25 837	26 084	25 636
Fastighets	41 943	40 223	39 802	39 152	39 300	39 243	39 057	35 429	34 251	33 480
Försäkrings- anställdas	16 259	16 012
Grafiska	35 391	33 052	30 964	29 504	27 993	26 657	25 271	23 048	21 388	-
GS-facket	62 188
Handels	167 703	165 784	166 362	168 693	171 947	172 300	170 130	154 251	149 504	148 389
Hotell- och Restaurang	61 069	60 533	60 161	58 272	58 752	57 540	56 754	46 043	39 244	35 877
Industrifacket	95 755	92 327	90 377	87 543	85 270	82 180
IF Metall	433 317	407 939	391 004	369 900
Kommunal	595 193	583 322	589 493	586 569	574 769	568 286	563 732	529 868	513 284	508 930
Lantarbetarna	13 474	12 341
Livs	58 281	54 497	52 989	51 827	50 458	48 285	45 436	40 166	37 359	35 829
Metall	412 233	398 638	389 468	379 051	370 374	358 318
Musikerna	5 300	3 627	3 475	3 474	3 514	3 458	3 343	3 103	2 770	2 724
Målarna	18 547	18 062	17 912	17 758	17 009	16 685	16 378	15 515	15 505	15 178
Pappers	26 549	25 760	25 090	24 591	23 963	23 570	22 665	21 161	19 980	18 749
SEKO	172 616	168 401	164 695	161 325	156 230	153 081	149 780	140 486	136 596	131 986
Skogs- och Trä	64 507	60 369	57 734	55 499	53 727	53 371	52 667	49 397	46 738	..
Transport	71 403	71 931	72 301	72 034	72 627	74 086	71 823	64 536	62 125	62 745
LO	2 016 208	1 963 303	1 918 800	1 892 135	1 861 321	1 831 385	1 803 800	1 674 524	1 610 489	1 564 767

Tabell 4. Medlemmar under 25 år respektive 30 år

Förbund	Män	Kvinnor	Antal medl. under 25 år	Procent av medl. totalt	Män	Kvinnor	Antal medl. under 30 år	Procent av medl. totalt
Byggnads	17 050	294	17 344	21,1 %	25 541	388	25 929	31,5 %
Elektrikerna	4 416	70	4 486	20,6 %	7 173	108	7 281	33,4 %
Fastighets	1 081	725	1 806	5,7 %	1 590	1 344	2 934	9,2 %
GS-facket	3 484	603	4 087	7,7 %	6 807	1 242	8 049	15,2 %
Handels	5 177	11 861	17 038	13,8 %	12 424	22 892	35 316	28,7 %
Hotell- och Restaurang	1 599	3 913	5 512	16,5 %	3 552	7 034	10 586	31,6 %
IF Metall	21 629	3 694	25 323	8,8 %	44 689	8 196	52 885	18,5 %
Kommunal	5 081	22 786	27 867	5,5 %	11 330	45 641	56 971	11,3 %
Livs	1 698	1 084	2 782	9,5 %	3 976	2 246	6 222	21,2 %
Musikerna	127	69	196	7,7 %	293	145	438	17,1 %
Målarna	2 306	558	2 864	22,7 %	3 262	633	3 895	30,8 %
Pappers	678	203	881	4,7 %	1 768	482	2 250	12,0 %
SEKO	4 881	1 757	6 638	7,5 %	10 549	3 989	14 538	16,4 %
Transport	3 413	980	4 393	7,8 %	8 570	2 259	10 829	19,1 %
LO totalt	72 620	48 597	121 217	9,0 %	141 524	96 599	238 123	17,7 %

Studiestatistik

LOs kunskapssystem, antal deltagare 2000–2009

	2000	2001	2002	2003	2004	2005	2006	2007	2008	2009
Insikter	376	396	385	448	444	549	543	462	538	518
Arbetsmiljö	910	1 369	1 618	1 660	1 206	1 003	1 160	371	399	285
FLF	311	270	251	280	288	281	355	31	37	39
Ekonomi	498	82	89	302	31	41	39	46	13	13
Arbetsrätt	61	250	312	304	395	271	298	204	222	227
Opinion	183	94	139	227	187	166	121	136	185	132
Organisation	51	79	131	81	11	19	13	0	0	0
Övrigt	354	300	463	573	672	480	463	254	329	252
Funk	142	120	126	108	105	83	35	14	0	0
Totalt	2 886	2 960	3 514	3 983	3 339	2 893	3 027	1 634	1 723	1 466

Nätutbildningar

	2007	2008	2009
Därför finns facket	7 741	3 843	4 568
FML	1 435	1 853	1 345
Facket och EU			1 184
Facklig solidaritet och människosyn			1 200
LAS	1 119	2 716	2 526
A-kassan			1 565
Semesterlagen	5 711	7 043	6 576
Studieledighetslagen	1 615	1 942	1 610
Vad är kollektivavtal?			1 919
Facklig och politisk ordlista	1 043	996	751
Totalt	18 664	18 393	23 244

Yttranden till offentliga myndigheter

LOs styrelse har yttrat sig över följande remisser:

Arbetsmarknadsdepartementet

- Effektivare regler och bättre beslutsunderlag för arbetsmarknadspolitiken
- En ny modell för arbetsmiljötillsyn, SOU 2009:40
- Förslag till åtgärder med anledning av Laval-domen, SOU 2008:128
- Integritet i arbetslivet, SOU 2009:44
- Regionala skyddsombud – förslag till nya rutiner för administration och redovisning
- Stöd till personer som lämnar sjukförsäkringen – temporära förändringar i arbetslöshetsförsäkringen
- Stöd till personer som lämnar sjukförsäkringen – kompletterande förändringar i lagen om allmän försäkring
- Uppdrag beträffande vissa dispensfrågor i arbetstidslagen

Arbetsmiljöverket

- Förslag till föreskrifter om minderåriga samt allmänna råd om tillämpningen av föreskrifter

Finansdepartementet

- Ett förstärkt jobbskatteavdrag
- Långtidsutredningen 2008, SOU 2008:105

Finansinspektionen

- Förslag till föreskrifter och allmänna råd om ersättningssystem i finansiella företag

Försvarsdepartementet

- Totalförsvarspåbud och frivillighet, SOU 2009:63

Justitiedepartementet

- En ny kameraövervakningslag, SOU 2009:87

Näringsdepartementet

- En ny kollektivtrafiklag, SOU 2009:39

Socialdepartementet

- Brist på brådska – en översyn av aktivitetsersättningen, SOU 2008:102
- Stöd till personer som lämnar sjukförsäkringen – kompletterande förändringar i lagen om allmän försäkring

Utbildningsdepartementet

- Den nya skollagen – för kunskap och trygghet, Ds 2009:25
- En hållbar lärarutbildning, SOU 2008:109 och Yrkeskunnande, SOU 2008:112
- Rätt till gymnasial vuxenutbildning och gymnasial särsvux, Ds 2009:20
- Stärkt stöd för studier – trygg, enkelt och flexibelt, SOU 2009:28
- Särskilda program och behörighet till yrkesprogram

Arbetsutskottet har yttrat sig över följande remisser:

Arbetsmarknadsdepartementet

- En enklare ledighetslagstiftning, Ds 2009:15
- Förbättringar i arbetslöshetsförsäkringen, Ds 2009:26

Finansdepartementet

- Bättre och snabbare insättningsgaranti, SOU 2009:41
- En ny försäkringsrörelselag, Ds 2009:55
- Handelsbolagen och kapitalvinstbeskattningen
- Moderniserade regler för ideella sektorn (2009:65)
- Närvaroliggare och kontrollbesök, Ds 2009:43
- Skatteförfarandeutredningens slutbetänkande Skatteförförandet, SOU 2009:58
- Skatteincitament för gåvor till forskning och ideell verksamhet, SOU 2009:59
- Skatterabatt på aktieförvärv och vinstutdelningar, SOU 2009:33
- Skattereduktion för reparation, underhåll samt om- och tillbyggnad av vissa bostäder
- Utkast till lagrådsremiss om förslag till ändringar i premiepensionssystemet
- Utveckling av lokal service i samverkan, SOU 2008:97
- Ytterligare sänkt skatt för pensionärer
- Återkrav inom välfärdssystemen – förslag till lagstiftning, SOU 2009:6

Integrations- och jämställdhetsdepartementet

- Promemoria om ersättning när arbetsgivare vägrar rätta sig enligt föräldraledighetslagen

Justitiedepartementet

- Aktiv väntan – asylsökande i Sverige, SOU 2009:19
- En ny Luganokonvention, Ds 2008:87
- En reformerad grundlag, SOU 2008:125
- Förenklingar i aktiebolagslagen m.m. SOU 2009:34
- Förtroendeutredningen, SOU 2008:106

- Svenskt rättsväsende i internationella uppdrag m.m.

Jordbruksdepartementet

- Promemorian Nedsättning av egenavgifter

Kulturdepartementet

- Framställning om ändring i presstödsförordningen (1990:524)

Miljödepartementet

- Förslag till förordningen om utsläppande av biocider på marknaden COM (2009) 267 final
- Näringsdepartementet
- Förordning om ändring i förordningen (1992:308) om utländska filialer m.m.

Socialdepartementet

- Förslag till utökning av gruppen som omfattas av särskilt högriskskydd avseende sjuklönekostnader samt förslag om utökat antal dagar med närstående penning
- Promemoria om beräkning av förmögenhet vid fastställande av vissa förmåner
- Rapport med förslag till ny nordisk konvention om social trygghet
- Sjukpenninggrundande inkomst m.m. för egenföretagare

Utbildningsdepartementet

- Central studiestödsnämndens promemoria Förslag till bestämmelse om interimistiska beslut
- Mer om fristående skolor och enskild förskoleverket, SOU 2008:122
- Uppsägning av studielån till omedelbar betalning

LO har avstått från att yttra sig över följande remisser:

Finansdepartementet

- Artistskattens infogning i skattekontosystemet
- Bankföreningens promemoria om Likviditetsmatchning för säkerställda obligationer och konkurs
- Betänkande Moderniserade regler för ideella sektorn, SOU 2009:65
- Förvaltningskommitténs slutbetänkande Styra och Ställa – förslag till en effektivare statsförvaltning, SOU 2008:118
- Gränsöverskridande fusioner för finansiella företag
- Koncernavdrag i vissa fall, m.m.
- Nya mervärdesskatteregler om omsättningsland för tjänster, återbetalning till utländska företag och periodisk sammanställning
- Nytt pensionssystem för den statsunderstödda scenkonsten, SOU 2009:50
- Promemorian Vissa fastighetsrättsliga skattefrågor
- Sekretess vid anställning av myndighetschefer, SOU 2009:4
- Skatteverkets hemställan om vissa ändringar av regler om avdrag för arbetsresor
- Strategi för myndigheternas arbete med e-förvaltning, SOU 2009:86

Försvarsdepartementet

- Rapport Ett användbar och tillgängligt försvar – Stöd till Försvarsmakten
- Reformen skydd mot olyckor – en uppföljning med förslag till utveckling, Ds 2009:47

Integrations- och jämställdhetsdepartementet

- Konsumentombudsmannen – en översyn, Ds 2009:14
- Frågeformulär om den socialekonomiska innebörden av marknadsgodkännande av GMO för odling

Justitiedepartementet

- Enklare beslutfattande i ekonomiska föreningar, SOU 2009:37
- Ersättning till ledande befattningshavare
- Förenklad löneutmätning KFM, Rapport 2009:3
- Insyn och integritet i brottsbekämpningen – några frågor, SOU 2009:72
- Säkerhetskopiers rättsliga status, SOU 2009:5
- Ändring i EGs redovisningsdirektiv – Mikroföretag

Kulturdepartementet

- Avskaffande av filmcensuren för vuxna – men förstärkt skydd för barn och unga mot skadlig mediepåverkan, SOU 2009:51
- En ny radio- och TV lag, SOU 2008:116
- Kraftsamling? Museisamverkan ger resultat
- Översyn av vissa mediemyndigheter – en effektivare administration, Ds 2009:9

Miljödepartementet

- Förslag om nya avfallsregler
- Utredningen om miljömålssystemet "Miljömålen i nya perspektiv", SOU 2009:83 samt bilagan till betänkandet

Näringsdepartementet

- Behörighet för lokförare, Ds 2009:54
- Effektiva transporter och samhällsbyggande
 - En ny struktur för sjö, luft, väg och järnväg, SOU 2009:31
- FBA – rapport Statlig finansierad företagsrådgivning
- Förslag om ett europeiskt järnvägsnät för konkurrenskraftiga godstransporter
- Innovationer och företagande, SOU 2008:121
- Kommissionens meddelande Hållbara framtida transporter. Ett
- Sjöfartsverkets rapport Konsekvenser av IMOs nya regler för svavelhalt i marint bränsle
- Statsluftfarten, Ds 2009:56

Socialdepartementet

- Departementspromemoria om teknisk sprit m.m. Ds 2009:32
- En nationell cancerstrategi för framtiden, SOU 2009:11
- En ny alkohollag, SOU 2009:22
- FN:s konvention om rättigheter för personer med funktionsnedsättning, SOU 2009:36
- I den äldres tjänst, SOU 2008:126 – betänkande av utredningen Yrkeskrav i äldreomsorg
- Olovlig tobaksförsäljning
- Patientsäkerhet – Vad har gjorts? SOU 2008:117
- Utredningar avseende kvinnor som har avlidit med anledning av brott begångna av närstående m.m.

Utbildningsdepartementet

- Allvarlig brottslighet som hinder att genomgå
- Leveransplikt för elektroniska dokument, Ds 2009:61
- Självständiga lärosäten, SOU 2008:104
- Ta klass, SOU 2009:27
- Utseende av styrelseledamöter i forskningsstiftelser som bildats med löntagarfundsmedel

Utrikesdepartementet

- En översyn av horisontella bestämmelser inom varu- och tjänsteområdet, SOU 2009:71

Producerat material 2009

Allmänt

- LOs verksamhetsberättelse 2008

Arbetsmarknad

- Anställningsformer år 2008
- Arbetsmarknadspolitik i kristid
- En alternativ krispolitik mot arbetslösheten
- En sammanfattning av LOs alternativ till krispolitik
- Unga går itu – Unga vuxnas väg till arbetslivet
- Rätt till arbetslöshetsersättning för förtroendevalda
- Nitton diagram om ungas arbetslöshet

Arbetsmiljö

- Skyddsombudets rättigheter
- Arbete, liv och hälsa

Avtalsrörelsen

- LO aktuellt – Tema avtal 2010

Ekonomisk politik

- Ekonomiska utsikter våren 2009
- Ekonomiska utsikter hösten 2009
- Löneutrymmet i djup lågkonjunktur
- När musiken tystnar – Om den globala finanskrisen
- Makteliten – mycket vill ha mer
- Möt klimatkrisen med investeringar och teknikutveckling
- Counter the Climate Crisis with Investment and Technological Innovation

Facklig organisation, stadgar

- Satsa på dig själv med fler i facket
- Facklig anslutning år 2009

- Stärkt medlemsrekrytering – gemensamma strategier
- Normalstadgar 2009 För LO-distrikten
- Ramstadgar 2009 för sådana LO-facken i kommunen

Facklig utbildning

- LOs kunskapssystem kurskatalog 2009
- Insikter 2009
- Medlem i facket
- Vald på jobbet

Internationellt

- Fackliga krav på EU
- LO aktuellt – Ett rött Europa

Lönepolitik och avtal

- Lönerapport år 2009

Socialpolitik och välfärd

- Fördelningen av inkomster och förmögenheter
- En sjukförsäkring som ger trygghet? Upplevd ekonomisk trygghet genom försäkringen
- En sjukförsäkring som ger trygghet? Tron på stöd och hjälp samt rättssäkerhet vid sjukskrivning
- En sjukförsäkring som ger trygghet? Om tilltro till försäkringen och åsikter om den

Ungdomsverksamhet

- Jobba!
- Minijobba
- Kontakter med Fackets hjälptelefon sommaren 2009

Varselakuten

- LO aktuellt – Medlemsstöd i jobbkrisen

LOs publicitet 2009

Totalt nämndes organisationen och nyckelpersoner i LOs ledning i 57 916 artiklar. Kvantitativt mätbara aktiviteter var 71 pressmeddelanden och 9 presskonferenser.

Det första och andra kvartalet dominerades bilden av LO av händelserna kring AMFs förra

VD Christer Elmehagens pension, den så kallade AMF-affären. Samtidigt inträffade flera andra viktiga händelser under det första kvartalet, exempelvis sammanbrottet i förhandlingarna om ett huvudavtal och presentationen av LOs rapport om makteliterna inkomster.

LO nämndes också flitigt i artiklar och inslag som rör a-kassan, vilket syntes särskilt tydligt i statistiken för det andra kvartalet. I slutet av första kvartalet började antalet artiklar som nämnde LO i samband med EU-valet att öka.

Utöver samband med AMF dominerades artiklar och inslag där LOs nämndes under det andra kvartalet av EU-valet och a-kassan. Krisavtalet och avtalsrörelsen genererade också många artiklar.

Under det tredje kvartalet presenterade LO-förbunden sina gemensamma krav inför den kommande avtalsrörelsen, något som dominerade artiklarna och nyhetsinslagen om LO. Även det här kvartalet syns LO mycket i frågan om a-kassan.

Under sommaren fick Fackets hjälptelefon stor uppmärksamhet i medierna. Under det fjärde kvartalet handlade de flesta av nyhetsartiklarna om LO om avtalsrörelsen och bemanningsföretag. I samband med att de anställda i en klädbutik i centrala Stockholms sades upp och istället hyrdes in via bemanningsföretag startade en debatt där LO fick mycket uppmärksamhet för sitt krav i avtalsrörelsen om att minska arbetsgivares möjligheter att använda bemanningsföretag för att kringgå Las. Näst efter dessa två ämnen syntes LO mest i debatten kring regeringens försämringar i sjukförsäkringen.



Landsorganisationen i Sverige
105 53 Stockholm
08-796 25 00

www.lo.se