

ÅRSREDOVISNING

för

LO och LO-koncernen

2006

FÖRVALTNINGSBERÄTTELSE 2006

LOs organisation

Landsorganisationen i Sverige (LO) är en sammanslutning av fackliga arbetstagarorganisationer. Organisationen har till uppgift att utöva den centrala ledningen av fackföreningsrörelsens strävande efter att tillvarata arbetstagarnas intressen på arbetsmarknaden och inom arbetslivet. LO ska också i övrigt verka för en samhällsutveckling på grundval av politisk, social och ekonomisk demokrati.

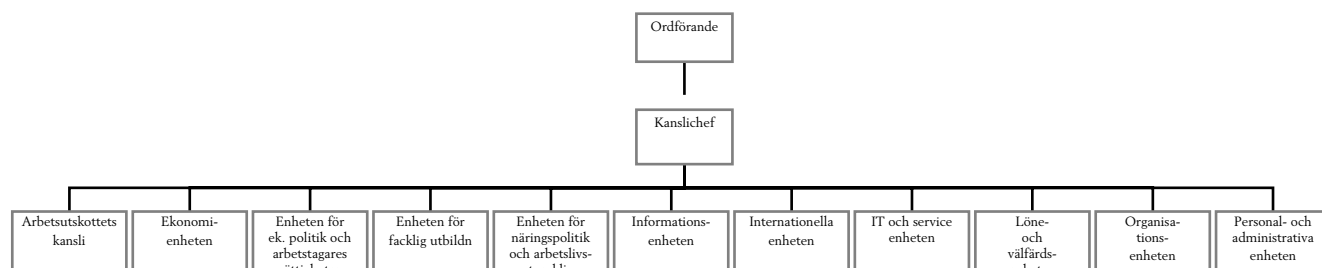
LOs medlemmar utgör 15 anslutna medlemsförbund. Förbunden består i sin tur av sammanlagt 1 803 800 medlemmar vid räkenskapsårets utgång (1 831 385) varav 54 % män och 46 % kvinnor.

LOs beslutande organ är kongressen, representantskapet och styrelsen. Kongressen, som är LOs högsta beslutande organ, sammanträder vart fjärde år och består av 300 representanter utsedda av medlemsförbunden. Kongressen sammanträdde i juni 2004. Mellan kongresserna är det representantskapet som är högsta beslutande organ. I detta ingår att ha tillsyn över styrelsens förvaltning samt avgöra ärenden av viktig principiell betydelse. Representantskapet består av representanter utsedda av de anslutna förbunden samt styrelsens ledamöter. Styrelsen består av 15 ledamöter, av dessa är LOs ordförande, förste vice ordförande, andre vice ordförande och tredje vice ordförande självskrivna. Övriga ledamöter väljs för kongressperioden av förbunden. Styrelsens uppgift är att utöva den omedelbara ledningen av Landsorganisationen.

Till styrelsens förfogande finns finanskommittén som har till uppgift att behandla ekonomiska frågor av gemensamt intresse för LO och dess förbund. Ekonomiansvariga från IF Metall, Kommunal, Handels, Industrifacket, Byggnads och SEKO finns representerade i kommittén vars ordförande är LOs economichef.

LO är geografiskt representerad i hela landet genom 16 distrikt. Distrikten har till uppgift att regionalt samordna gemensamt fackligt arbete på grundval av LOs uppgift och målsättning. Distriktsorganisationerna är egna juridiska personer med egen ekonomi. Vidare finns LO representerad i flertalet av landets kommuner med lokala LO Fack som i sin tur är egna juridiska personer. Sedan kongressen 2004 har det pågått ett arbete med förändra distriktsorganisationen.

LOs kansli var 31 december 2006 indelad i följande enheter:



Information om verksamheten under räkenskapsåret

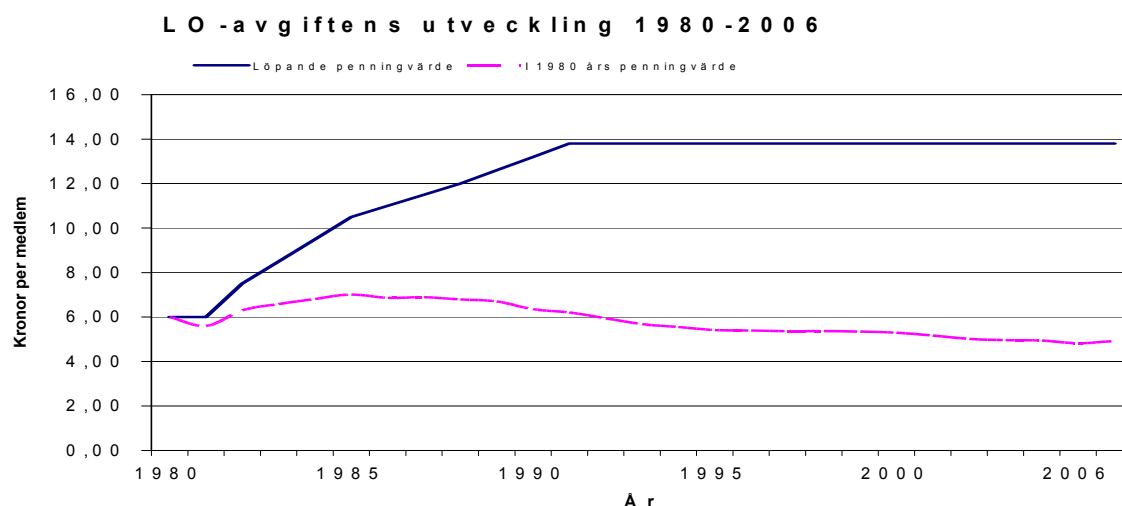
Arbetet under 2006 har i stor utsträckning präglats av förberedelser inför valet i september och avtalsrörelsen 2007. Under perioden har LO fokuserat på arbetet med den borgliga regeringens förändring av A-kassan.

Väsentliga händelser efter räkenskapsårets utgång

Efter räkenskapsårets utgång har LO slutfört försäljningen avseende 60 % av andelarna i Österåkers Näs fastighets HB. Realisationsvinsten väntas uppgå till närmare 50 mkr.

Resultat och ställning

Medlemsavgifterna uppgick till 255,1 mkr (259,2 mkr). Medlemsförbunden betalar till LO en avgift baserad på varje förbunds medlemsantal vilket motsvarar cirka 157-174 kronor per medlem och år. Medlemsavgiften till LO per medlem har varit oförändrad sedan 1991. Nedan visas LO-avgiftens utveckling per medlem och månad.



Övriga intäkter uppgick till 251,5 mkr (254,5 mkr). Övriga intäkter består i huvudsak av anslag från statliga myndigheter och andra organisationer bl a AFA Försäkring. Kostnaden för verksamheten uppgick till 601,4 mkr (579,3 mkr). I detta ingår att lämna bidrag till närstående organisationer. Under räkenskapsåret har totalt 32,2 mkr (33,5 mkr) lämnats som anslag och medlemsavgifter till närstående bl a Arbetarrörelsens arkiv, EFS, FFI m fl.

LO strävar med den ekonomiska verksamheten efter att nå kostnadstäckning för den fackliga verksamheten. LOs resultat för den fackliga verksamheten uppgick till -94,8 mkr (- 65,6 mkr). Resultatet för den fackliga verksamheten har förbättrats fr o m 2002. I resultatet för 2006 ingår kostnader för information vid valet i september 2006. Årets resultat blev 25,5 mkr (12,7 mkr).

LOs resultat 2002 – 2006

Tkr	2006	2005	2004	2003	2002
Facklig verksamhet	-94 867	-65 615	-77 015	-79 851	-112 390
Fastighetsförvaltning *)	3 301	66 091	22 264	20 881	28 913
Finansförvaltning	105 203	33 230	86 820	56 842	27 456
Resultat efter finansiella poster	13 637	33 706	32 069	-2 128	-56 021
Dispositioner	29 478	17 197	37 824	41 346	10 433
Skatter	- 17 596	- 38 197	- 32 838	- 31 382	-9 260
Årets resultat	25 519	12 706	37 055	7 836	-54 848

*) I fastighetsförvaltning ingår LOs andel från fastighetsförvaltande handelsbolag

Eget kapital

För närvarande har LO inga räntebärande skulder. LO ska hålla en ekonomisk konfliktberedskap genom relativt hög likviditet i finansförvaltningen alternativt med tillgångar med gott belåningsvärde vilket fastighetsinnehavet utgör.

Kongressen år 2000 beslutade att värdesäkra LOs egna kapital med förändringen av konsumentprisindex. Beloppet redovisas som bundet eget kapital. I huvudsak ska LOs avkastning av de finansiella tillgångarna och avkastningen på fastighetskapitalet säkerställa detta krav. LO söker nå bästa möjliga avkastning med ett begränsat risktagande.

LOs utveckling av eget kapital 2002 - 2006

Tkr	2006	2005	2004	2003	2002
<i>Bundet eget kapital</i>					
Bundna reserver	1 316 387	1 288 674	1 284 078	1 278 104	1 264 316
<i>Fritt eget kapital</i>					
Balanserad vinst	-49 589	-29 760	- 3 580	-17 584	55 048
Reserverade medel	32 359	27 539	21 128	33 271	29 275
Årets resultat	25 519	12 706	37 055	7 836	-54 848
Summa eget kapital	1 324 676	1 299 159	1 338 681	1 301 627	1 293 791

Det egna kapitalet redovisas fr o m 2000 fördelat mellan fritt och bundet kapital. Som bundet kapital redovisas det kapital som Kongressen beslutat värdesäkra med konsumentprisindex. Som bundet ingående eget kapital har kapitalbehållningen 31 december 1999 använts exklusive reserverade medel. Reserverade medel avser fonderat kapital för den fackliga verksamheten.

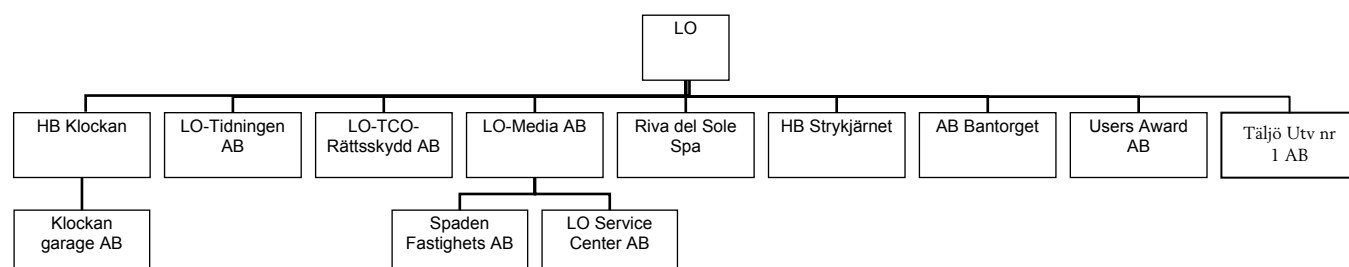
Som framgår av tabellen uppgick LOs egna kapital vid räkenskapsårets utgång till 1 325 mkr vilket är något högre än det av kongressen uppsatta målet. Vidare uppgår LOs obeskattade reserv till 160,3 mkr varav 115,4 mkr motsvarar eget kapital.

Framtida utveckling

LO kommer att under 2007 fortsätta arbetet i enlighet med de mål som styrelsen fastställt. Fokus kommer att ligga på att genomföra avtalsrörelsen under våren och att tillsammans med förbunden rekrytera nya medlemmar. Medlemsfrågan är en viktig faktor som påverkar både LOs och förbundens ekonomi och därigenom möjligheterna att genomföra facklig verksamhet. De av regeringen beslutade förändringarna i A-kassan kan medföra en minskning av antalet medlemmar. Resultatet för 2007 förväntas dock vara i nivå med de tre senaste åren och är till stor del beroende av den finansiella verksamheten.

Koncernen

Landsorganisationen är moderföretag till följande företag HB Klockan (51%), Strykjärnet i Norrköping HB (75%), LO-Tidningen AB (100%), LO-TCO Rättsskydd AB (90%), AB Bantorget (f d Hasseludden Konferens & Yasuragi AB) (100%), Riva del Sole (68%), Users Award AB (100%) samt LO Media AB (100%) med de helägda dotterföretagen Spaden Fastighets AB och LO Service Center AB. Under januari månad 2006 har det tidigare dotterföretaget till LO Media AB Kranen Fastighets AB fusionerats med LO Media AB. LO har under året bildat Täljö Utv nr 1 AB.



Resultat och ställning

Koncernen har under året omsatt 746,6 kr (868,9 mkr) och redovisar ett resultat före bokslutdispositioner och skatt med 103,4 mkr (137,9 mkr). Resultatet från finansiella investeringar uppgår till 193,5 mkr (128,3 mkr). Årets resultat uppgår till 77,2 mkr (76,2 mkr).

LO Koncernens resultat 2002 – 2006

Tkr	2006	2005	2004	2003	2002
Facklig verksamhet	- 96 969	-65 804	-77 614	- 88 394	-113 029
Fastighetsförvaltning *)	22 807	80 243	45 195	86 279	46 147
Hotell och konferensverksamhet	8 524	8 504	9 004	13 053	13 540
Juridisk verksamhet	1 932	-2 860	1 538	30 476	12 094
Övrig verksamhet	- 18 676	- 10 511	- 6 808	- 9 763	
Finansnetto **)	185 795	128 361	163 110	139 625	-140 512
Resultat efter finansiella poster	103 413	137 933	134 425	171 276	-181 760
Dispositioner	- 927	53	-2 278	-7 452	17 698
Skatter	- 12 336	-47 817	-39 891	-50 696	-38 803
Minoritetens andel av årets resultat	- 12 950	- 13 946	-13 427	-16 993	-15 214
Årets resultat	77 200	76 223	78 829	96 135	-218 079

*) I beloppen för år 2005, 2004 och 2003 ingår reavinst avseende försäljning av fastighet.

**) I finansförvaltningen 2006 ingår realisationsvinst avseende Hasseludden Konferens och Yasuragi.

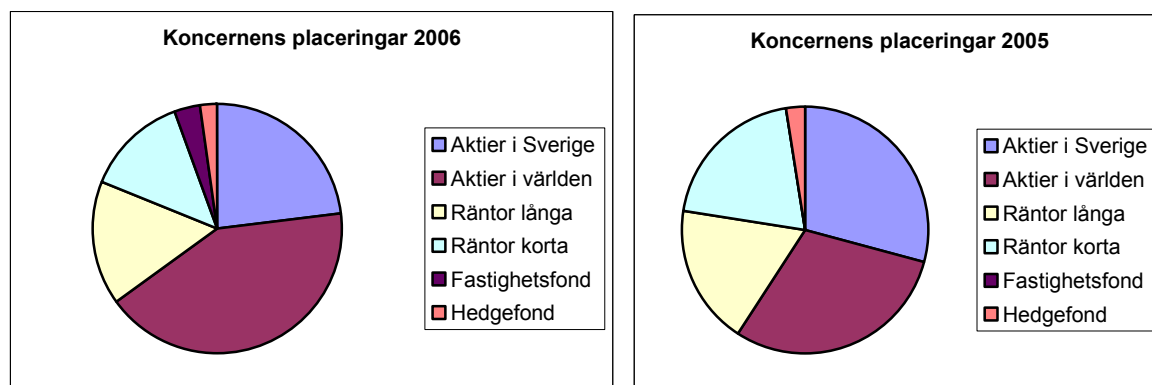
Nedanstående tabell visar LO koncernens rörelsedrivande dotterföretag:

Dotterföretag	Omsättning mkr	Resultat efter finansiella poster	Antal anställda	Verksamhet
LO Media AB	0,2	33,0		Finansförvaltning
LO Servicecenter AB	8,6	-13,4	24	Tjänsteproduktion
Spaden fastighets AB	6,9	0,8		Äga och förvalta fastigheter
LO TCO Rättsskydd AB	64,2	2,0	69	Juridisk verksamhet
LO Tidningen AB	32,2	1,2	23	Tidningsverksamhet
Handelsbolaget Klockan	50,1	23,4		Äga och förvalta fastigheter
Klockan Garage AB	2,0	0		Äga och förvalta fastigheter
Handelsbolaget Strykjärnet	0,9	-0,7		Äga och förvalta fastigheter
AB Bantorget	0,1	-8,8	0	Övrigt
Riva del Sole SPA	93,2	8,3	116	Hotell och Konferens
Users Award AB	2,9	-3,2	4	FoU IT stöd
Intresseföretag				
Medicinska Hälsocentralen	9,7	-0,6	10	Företagshälsovård
Rättvisemärkt	2,8	0,7	3	Licensiering
Österåkers Näs Fastighets HB				Äga och förvalta fastigheter
Folkets Hus i Stockholm	160,8	22,5	79	Hotell och Konferens

Finansförvaltningen

LO bedriver sin finansförvaltning i LO och i de helägda dotterföretagen LO Media AB och AB Bantorget. LOs finansiella tillgångar utgörs av andelar i värdepappersfonder. Marknadsvärdet uppgick den 31 december 2006 till 1 765 mkr att jämföras med 1 497

mkr vid årets ingång. Fondandelarna är fördelade mellan svenska aktier 408 mkr, utländska aktier 740 mkr, korta räntor 235 mkr, långa räntor 282 mkr, en räntebaserad hedgefond om 41 mkr samt en fastighetsfond om 59 mkr. Under året erhöll Koncernen utdelningar från dessa fonder med 42,8 mkr (39,4 mkr) vilket motsvarar en direktavkastning om 2,4 % (2,8 %) beräknat på anskaffningsvärde.



Diagrammen visar marknadsvärden på koncernens tillgångar åren 2005 och 2006

LO har i sitt placeringsreglemente sökt definiera och tydliggöra de risker LO avser att ta i sin finansförvaltning och även undvika dessa genom god diversifiering och valutasäkring i ränteförvaltningen. I aktieförvaltningen sker ingen valutasäkring.

LO utsätts i sin finansförvaltning för finansiella risker vilket inkluderar förändringar i priser på såväl aktie som räntemarknad. I ränteförvaltningen exponeras även LO för motpartsrisk (kreditrisk). I samband med att en betydande del av aktieexponeringen är mot utlandet inkluderas även valutarisk.

LO beaktar alltid den etiska aspekten i sin placeringsverksamhet. LO utesluter investeringar hos förvaltare eller i fonder som förknippas med oacceptabla arbetsförhållanden, kriminell verksamhet, pornografi, miljöförstöring eller bristande produktsäkerhet. Den Internationella Arbetstagarorganisationen ILOs konventioner är vägledande för all placeringsverksamhet.

Fastighetsförvaltningen

LO koncernen äger och förvaltar åtta fastigheter i centrala Stockholm varav två nyttjas för egen verksamhet. I beståndet ingår också fastigheten Örenäs Slott och Konferens.

Fastigheterna Näs 7:1 (Näs Gård) och Näs 7:4 (Täljöviken) har under året sålts till Österåkers Näs Fastighets HB. LO äger 40 % av andelarna i handelsbolaget. Handelsbolaget har till uppgift att exploatera området i syfte att avyttra detaljplanelagd mark. Fastigheten Örenäs hyrs av en folkhögskoleförening som bedriver utbildnings- och konferensverksamhet. LO äger därutöver en mindre fastighet i Bryssel. Vidare äger LO 51 % i Handelsbolaget Klockan som äger och förvaltar en kontorsfastighet i centrala Stockholm om 21 595 kvm samt 75 % av Handelsbolaget

Strykjärnet i Norrköping som äger och förvaltar fastigheten Laxholmen 2 i Norrköping om 7 200 kvm.

Fastighet	Ägande	Kvadratmeter			Mark (ha)	Vakans- grad	Bokfört- värde	Taxerings- värde
		Kontor	Bostäder	Övrigt				
Skolan 1	LO	5 117	-	-	-	-	68 484	93 000
Skolan 2	LO	4 025	-	-	-	4,1 %	28 576	64 000
Barnhuset 20	LO	3 265	-	721	-	-	8 987	73 000
Barnhuset 25	LO	3 326	-	30	-	-	4 696	53 000
Blåkulla 8	LO	-	340	-	-	-	1 888	4 299
Blåkulla 9	LO	-	262	24	-	-	1 540	3 591
Örenäs Slott	LO	-	-	6 795	8,2	-	18 934	9 307
Brysselkontoret	LO	-	-	-	-	-	8 185	0
Vingråen 30	Spaden Fast AB	1 264	916	11	-	-	14 145	32 600
Islandet 2	Spaden Fast AB	254	1 252	209	-	22,1 %	7 812	47 000
Klockan 10	Klockan 51 %	17 575	-	2 782	-	-	89 581	526 000
Laxholmen 2	Strykjärnet 75 %	-	-	7 200	-	-	37 272	0
Hasseludden 1:79	LO	-	-	-	-	-	0	0
SUMMA		34 826	2 770	17 772	8,2		290 100	905 797

LOs dotterföretag Riva del Sole SpAs fastigheter är bokförda till 64,3 mkr. Dessutom innehar LO andelsrätter i Riva del Sole och La Serra om 0,04 mkr. Koncernmässiga övervärden om 116,3 mkr tillkommer. Det ska noteras att vid en försäljning utgår 49% av värdet på Klockan 10 till minoriteten.

LO koncernens fastighetsbestånd är bokfört till 470,6 mkr (512,4 mkr). I det ligger också bokfört värde på hotellfastigheterna i dotterföretaget Riva del Sole SpA. Taxeringsvärdet i koncernen uppgår till 1 432,8 mkr (1 490,2 mkr).

LO har under året sålt fastigheterna Hasseludden 1:78 och 1:80 i samband med försäljningen av Hasseludden Konferens & Yasuragi AB. Viss mark kvarstår.

Koncernens resultat av fastighetsförvaltningen exklusive fastigheter som ingår i den fackliga verksamheten samt resultatandelar från fastighetsförvaltande bolag uppgick till 22,8 mkr (80,2 mkr).

Dotterföretagen

LO Media AB

Bolaget bedriver finans- och fastighetsrörelse. Finansförvaltningen bedrivs i huvudsak genom ägande av andelar i aktie- och räntefonder. Fastighetsrörelsen bedrivs i Spaden Fastighets AB.

LO Media tillhandahåller genom det helägda dotterföretaget LOs Service Center AB administrativa tjänster till företag och organisationer inom folkrörelsen. LO har sedan

hösten 2003 köpt ett flertal tjänster av bolaget bl a inom telefoni, lönehantering och reskontrahantering mm. Bolaget har sitt säte i Valdemarsviks Kommun.

LO Mediakoncernens nettoomsättning uppgick till 15,5 mkr (15,4 mkr) och årets resultat till - 0,8 mkr (59,8 mkr).

LO-TCO Rättsskydd AB

Bolaget ägs till största delen av LO och resterande del ägs av TCO. Bolaget tillhandahåller juridisk service i huvudsak inom området arbetsrätt till LO och TCO med anslutna förbund. Därigenom bereds närmare 3,2 miljoner medlemmar möjlighet till rättshjälp.

Bolagets nettoomsättning uppgick till 64,2 mkr (56,0 mkr) och resultatet efter finansiella poster till 1,9 mkr (- 2,8 mkr). Årets resultat uppgick till 2,0 mkr (- 2,1 mkr). Av bolagets nettoomsättning avser 4,8 % LO (2,1 %).

LO-Tidningen AB

Tidningen riktar sig till förtroendevalda i den fackliga rörelsen och utkom under året med 40 nummer med en genomsnittlig upplaga med 64 000 exemplar. Bolagets omsättning uppgick till 32,2 mkr (26,1 mkr) och årets resultat till 0 mkr (0 mkr). Av bolagets totala intäkter avser 90,6 % (90,0 %) LO.

Handelsbolaget Klockan

Bolaget äger och förvaltar fastigheten Klockan 10 i centrala Stockholm. LO äger 51 % av bolaget och resterande del ägs av Mälareförbundet och Skogs- och Träfacket. Fastigheten har en total uthyrbar yta om 20 357 kvm. Fastigheten är fullt uthyrd vid räkenskapsårets utgång. Hyresintäkterna uppgick till 50,3 mkr (51,7 mkr) och årets resultat till 24,0 mkr (26,9 mkr). Bolaget äger ett särskilt dotterbolag för att hantera uthyrning av garageplatser. Dotterbolaget är helägt av HB Klockan.

Handelsbolaget Strykjärnet i Norrköping AB

Bolaget ägs till 75 % av LO och resterande del ägs av KF. Bolaget äger och förvaltar fastigheten Laxholmen 2 (Strykjärnet) i Norrköping. Fastigheten hyrs i sin helhet av Arbetets museum. Byggnaden är klassad som kulturbyggnad. Bolagets hyresintäkter uppgick till 0,9 mkr (0,8 mkr) och årets resultat blev - 0,7 mkr (-1,0 mkr).

AB Bantorget (f d Hasseluddens Konferens & Yasuragi AB)

Bolaget sålde i början året all verksamhet förknippat med Hasseludden Konferens & Yasuragi. Bolaget bedriver i dag en mindre förvaltning av räntebärande fondandelar. Marknadsvärdet av dessa uppgick vid räkenskapsårets utgång till 68,1 mkr. Bolagets omsättning uppgick till 0,1 mkr (120,3 mkr) och årets resultat blev 3,5 mkr (- 3,4 mkr).

Riva del Sole SpA

LO äger 68 % och resterande delar ägs av bl a KF och TCO. Bolaget äger och driver två semesteranläggningar i Italien med syfte att erbjuda arbetare och tjänstemän ett semesteralternativ. Bolagets omsättning uppgick till 93,1 mkr (93,2 mkr) och årets resultat blev 3,6 mkr (3,8 mkr).

Users Award AB

LO äger bolaget Users Award AB i syfte att främja forsknings- och utvecklingsprojekt för bättre IT-stöd i arbetslivet. Projektet har tidigare bedrivits inom ramen för LOs verksamhet med delvis finansiering från statliga Vinnova.

Vinnova har beslutat finansiera bolaget med 10 mkr under en femårsperiod och LO ska bidra med 14 mkr. Efter femårsperiodens utgång 2007 är avsikten att bolaget ska vara självfinansierande. Bolagets omsättning uppgick till 2,9 mkr (3,3 mkr) och årets resultat blev 0 mkr (0 mkr). Av bolagets omsättning om 3,3 mkr avser 2,0 mkr bidrag från Vinnova. LO har finansierat bolaget och täckt dess rörelseförlust med 3,2 mkr (3,2 mkr) genom koncernbidrag.

Täljö Utvecklings AB nr 1

Syftet med bolaget är att äga och förvalta andelarna i intresseföretaget Österåkers Näs Fastighets HB.

LO koncernens resultaträkning (tkr)

		2006-01-01 2006-12-31	2005-01-01 2005-12-31
<u>Verksamhetens intäkter</u>	2		
Förbundsavgifter		255 059	259 203
Övriga intäkter		487 273	612 430
Förändring av lager av pågående arbeten för annans räkning		<u>4 232</u>	<u>-2 773</u>
		746 564	868 860
<u>Verksamhetens kostnader</u>			
Råvaror och förnödenheter		-18 038	-41 707
Handelsvaror		-3 646	-5 409
Externa kostnader	5, 6	-504 180	-522 920
Personalkostnader	3, 4	-268 355	-298 363
Övriga rörelsekostnader	7	-13 646	0
Avskrivningar	13, 14	<u>-28 785</u>	<u>-35 193</u>
		-836 650	-903 592
Realisationsresultat vid fastighetsförsäljning		0	44 304
Verksamhetens resultat	2	-90 086	9 572
<u>Resultat från finansiella investeringar</u>			
Resultat från övriga värdepapper och fordringar som är anläggningstillgångar	9	146 884	7 876
Övriga ränteintäkter och liknande resultatposter	10	47 221	60 325
Räntekostnader och liknande resultatposter		-891	-1 988
Återföring av nedskrivning värdepapper		<u>285</u>	<u>62 148</u>
		193 499	128 361
Resultat efter finansiella poster		103 413	137 933
Dispositioner	11	-927	53
Skatt	12	-12 336	-47 817
Minoritetens andel i årets resultat		<u>-12 950</u>	<u>-13 946</u>
Årets resultat		77 200	76 223

LO koncernens balansräkning (tkr)

Tillgångar

		2006-12-31	2005-12-31
Anläggningstillgångar			
<u>Materiella anläggningstillgångar</u>			
Byggnader och mark	13	470 688	512 450
Inventarier	14	40 522	52 997
Pågående nyanläggningar	15	<u>2 800</u>	<u>4 748</u>
		514 010	570 195
<u>Finansiella anläggningstillgångar</u>			
Andelar i intresseföretag	18	6 119	6 119
Andra långfristiga värdepappersinnehav	19	145 269	145 260
Andra långfristiga fordringar	20	<u>85 063</u>	<u>82 503</u>
		236 451	233 882
Summa anläggningstillgångar		750 461	804 077
Omsättningstillgångar			
<u>Varulager m m</u>			
Råvaror och förnödenheter		760	1 746
Färdiga varor och handelsvaror		878	5 736
Pågående arbeten för annans räkning		<u>28 398</u>	<u>23 436</u>
		30 036	30 918
<u>Kortfristiga fordringar</u>			
Kundfordringar		23 495	25 659
Skattefordran		16 577	12 162
Övriga fordringar		21 734	15 620
Förutbetalda kostnader och upplupna intäkter	21	<u>39 685</u>	<u>54 542</u>
		101 491	107 983
<u>Kortfristiga placeringar</u>	22	1 520 352	1 423 000
<u>Kassa och bank</u>		<u>114 983</u>	<u>101 191</u>
Summa omsättningstillgångar		1 766 862	1 663 092
Summa tillgångar		<u>2 517 323</u>	<u>2 467 169</u>

LO koncernens balansräkning (tkr)

		2006-12-31	2005-12-31
Eget kapital och skulder			
<u>Eget kapital</u>	23		
<i>Bundet eget kapital</i>			
Bundna reserver		1 461 660	1 419 210
<i>Fritt eget kapital</i>			
Balanserad vinst		530 715	503 377
Ändamålsbestämda medel	24	32 359	27 539
Årets resultat		<u>77 200</u>	<u>76 223</u>
Summa eget kapital		2 101 934	2 026 349
<u>Minoritetsintressen</u>		73 934	75 775
<u>Avsättningar</u>			
Avsättningar för pensioner och liknande förpliktelser	26	62 370	62 389
Avsättningar för uppskjuten skatt	27	50 435	59 441
Övriga avsättningar	26	<u>1 303</u>	<u>1 731</u>
Summa avsättningar		114 108	123 561
<u>Långfristiga skulder</u>	28, 29		
Checkräkningskredit		8 444	11 010
Skulder till kreditinstitut		0	19 500
Övriga långfristiga skulder		<u>9 290</u>	<u>9 551</u>
Summa långfristiga skulder		17 734	40 061
<u>Kortfristiga skulder</u>			
Skulder till kreditinstitut		2 136	2 563
Förskott från kunder		0	13 528
Leverantörsskulder		96 193	67 662
Övriga skulder		12 608	14 372
Skatteskulder		632	0
Upplupna kostnader och förutbetalda intäkter	30	<u>98 044</u>	<u>103 298</u>
Summa kortfristiga skulder		209 613	201 423
Summa eget kapital och skulder		<u>2 517 323</u>	<u>2 467 169</u>
Ställda säkerheter	31	72 310	100 807
Ansvarsförbindelser	32	5 238	1 636

LO/koncernen kassaflödesanalys (tkr)

	2006-01-01 2006-12-31	2005-01-01 2005-12-31
DEN LÖPANDE VERKSAMHETEN		
Inbetalningar	748 983	883 263
Utbetalningar	-786 495	-847 825
Kassaflöde från den löpande verksamheten före betalda räntor och inkomstskatter	-37 512	35 438
Erhållen ränta	8 669	14 803
Erhållna utdelningar	43 732	35 101
Erlagd ränta	-891	-1 988
Betald skatt	-24 951	-66 074
Kassaflöde från den löpande verksamheten	-10 953	17 280
INVESTERINGSVERKSAMHETEN		
Investeringar i materiella anläggningstillgångar	-28 769	-23 591
Sålda materiella anläggningstillgångar	64 997	91 368
Investeringar i intressebolag	0	-350
Placeringar i övriga finansiella anläggningstillgångar	-3 879	-3 262
Avyttring/amorteringar av övriga finansiella anläggningstillg;	139 807	843
Ökning/minskning av kortfristiga finansiella placeringar	2 865	19 979
Kassaflöde från investeringsverksamheten	175 021	84 987
FINANSIERINGSVERKSAMHETEN		
Upptagna lån	0	0
Amortering av skuld	-22 327	0
Ökning/minskning av kortfristiga finansiella skulder	-16 091	-362
Utdelning/tillskott till/från minoritet	-14 791	-12 718
Kassaflöde från finansieringsverksamheten	-53 209	-13 080
Årets kassaflöde	110 859	89 187
Likvida medel vid årets början	1 524 191	1 420 543
Annat ökning/minskning av bokförda värdet	285	-47 687
Återläggning/Nedskrivning av kortfristiga placeringar	0	62 148
Likvida medel vid årets slut	1 635 335	1 524 191

LO/moderföretagets resultaträkning (tkr)

		2006-01-01- 2006-12-31	2005-01-01- 2005-12-31
<u>Fackliga verksamhetens intäkter och kostnader</u>			
Förbundsavgifter		255 059	259 203
Bidrag		221 894	229 852
Övriga intäkter		<u>29 620</u>	<u>24 673</u>
<u>Summa fackliga verksamhetens intäkter</u>		506 573	513 728
Avgifter och anslag till andra organisationer		-32 191	-33 511
Externa kostnader	5,6	-396 766	-392 454
Personalkostnader	3,4	-165 216	-144 308
Avskrivningar enligt plan		<u>-7 267</u>	<u>-9 070</u>
<u>Summa fackliga verksamhetens kostnader</u>		-601 440	-579 343
Fackliga verksamhetens resultat		-94 867	-65 615
Resultat från fastighetsförvaltningen			
Hysesintäkter		21 560	24 936
Resultat från fastighetsförsäljning		-11 640	44 304
Övrig omsättning			
Externa kostnader	5,6	-14 983	-13 739
Personalkostnader	3,4	-2 502	-1 400
Avskrivningar enl plan		<u>-1 610</u>	<u>-1 722</u>
Resultat från fastighetsförvaltning		-9 175	52 379
Resultat från finansiella investeringar			
Resultat från andelar i koncernföretag	8	12 476	13 712
Resultat från övriga värdepapper och fordringar som är anläggningstillgångar	9	93 194	4 996
Ränteintäkter från koncernföretag		0	299
Övriga ränteintäkter och liknande resultatposter	10	12 021	28 293
Räntekostnader och liknande resultatposter		<u>-12</u>	<u>-358</u>
Resultat från finansiella investeringar		117 679	46 942
Resultat efter finansiella poster		13 637	33 706
Dispositioner	11	29 478	17 197
Skatt	12	<u>-17 596</u>	<u>-38 197</u>
Årets resultat		25 519	12 706

LO/moderföretagets balansräkning (tkr)

Tillgångar

		2006-12-31	2005-12-31
Anläggningstillgångar			
<u>Materiella anläggningstillgångar</u>			
Byggnader och mark	13	141 218	158 130
Inventarier	14	9 650	11 626
Pågående nyanläggningar	15	<u>709</u>	<u>1 741</u>
		151 577	171 497
<u>Finansiella anläggningstillgångar</u>			
Andelar i koncernföretag	16	551 217	553 102
Fordringar hos koncernföretag	17	13 500	17 250
Andelar i intresseföretag	18	6 119	6 119
Andra långfristiga värdepappersinnehav	19	89 260	89 260
Andra långfristiga fordringar	20	<u>84 927</u>	<u>82 362</u>
		745 023	748 093
Summa anläggningstillgångar		896 600	919 590
Omsättningstillgångar			
<u>Kortfristiga fordringar</u>			
Kundfordringar		9 759	6 435
Fordringar hos koncernföretag		170 075	233 313
Fordringar hos intresseföretag		8 891	0
Skattefordran		12 472	798
Övriga fordringar		4 124	9 969
Förutbetalda kostnader och upplupna intäkter	21	<u>33 982</u>	<u>45 524</u>
		239 303	296 039
<u>Kortfristiga placeringar</u>	22	496 460	416 929
<u>Kassa och bank</u>		<u>76 787</u>	<u>30 547</u>
Summa omsättningstillgångar		812 550	743 515
Summa tillgångar		<u>1 709 150</u>	<u>1 663 105</u>

LO/moderföretagets balansräkning (tkr)

		2006-12-31	2005-12-31
Eget kapital och skulder			
<u>Eget kapital</u>	23		
<i>Bundet eget kapital</i>		1 316 387	1 288 674
<i>Fritt eget kapital</i>			
Ändamålsbestämda medel	24	32 359	27 539
Balanserat fritt kapital		-49 589	-29 760
Årets resultat		<u>25 519</u>	<u>12 706</u>
Summa eget kapital		1 324 676	1 299 159
<u>Obeskattade reserver</u>	25	160 325	173 805
<u>Avsättningar</u>			
Övriga avsättningar	26	<u>56 132</u>	<u>56 228</u>
Summa avsättningar		56 132	56 228
<u>Kortfristiga skulder</u>			
Leverantörsskulder		78 749	50 840
Skulder till koncernföretag		4 837	1 866
Skatteskulder		0	0
Övriga skulder		5 220	3 731
Upplupna kostnader och förutbetalda intäkter	30	<u>79 211</u>	<u>77 476</u>
Summa kortfristiga skulder		168 017	133 913
Summa eget kapital och skulder		<u>1 709 150</u>	<u>1 663 105</u>
Ställda säkerheter	31	0	0
Ansvarsförbindelser	32	27 088	22 099

LO/moderföretagets kassaflödesanalys (tkr)

	2006-01-01 2006-12-31	2005-01-01 2005-12-31
DEN LÖPANDE VERKSAMHETEN		
Inbetalningar	587 747	513 023
Utbetalningar	-545 844	-519 352
Kassaflöde från den löpande verksamheten före betalda räntor och inkomstskatter	41 903	-6 329
Erhållen ränta	7 160	14 010
Erhållna utdelningar	23 464	14 818
Erlagd ränta	-12	-358
Betald skatt	-29 270	-55 207
Kassaflöde från den löpande verksamheten	43 245	-33 066
INVESTERINGSVERKSAMHETEN		
Investeringar i materiella anläggningstillgångar	-7 275	-3 950
Sålda materiella anläggningstillgångar	0	44 304
Förändring kortfristiga finansiella placeringar	-957	20 154
Placeringar i övriga finansiella anläggningstillgångar	-1 984	-4 080
Avyttring/amorteringar av övriga finansiella anläggningstillgångar	92 741	833
Kassaflöde från investeringsverksamheten	82 525	57 261
FINANSIERINGSVERKSAMHETEN		
Erhållet/lämnat koncernbidrag	0	0
Kassaflöde från finansieringsverksamheten	0	0
Årets kassaflöde	125 770	24 195
Likvida medel vid årets början	447 477	443 787
Annan ökning/minskning av bokförda värdet	0	-20 505
Likvida medel vid årets slut	573 247	447 477

Noter (tilläggsupplysningar)

Not 1 Redovisnings- och värderingsprinciper

Årsredovisningen har upprättats enligt årsredovisningslagen och Bokföringsnämndens allmänna råd. Tillämpade redovisnings- och värderingsprinciper överensstämmer med föregående år.

Koncernredovisning

I koncernredovisningen ingår bolag som LO direkt eller indirekt innehar mer än 50 procent av aktie- eller andelskapitalet.

Koncernredovisningen är upprättad enligt förvärvsmetoden, varvid LOs anskaffningsvärde för aktier och andelar i dotterföretag elimineras mot dotterföretagens vid förvärvstidpunkten egna kapital inklusive andel i obeskattade reserver efter skatt. Eventuellt kvarstående belopp har efter marknadsvärdering av dotterföretagens tillgångar och skulder fördelats på respektive tillgångs- eller skuldpost till vilka de kunnat hänföras. De fördelade värdena avskrivs enligt plan baserade på respektive tillgångs återstående ekonomiska livslängd.

LO tillämpar dagskursmetoden för omräkning av bokslut för utländska dotterbolag. Detta innebär att de utländska dotterbolagens tillgångar och skulder omräknas till balansdagens kurs. Samtliga poster i resultaträkningarna omräknas till årets genomsnittskurs. Omräkningsdifferenser förs direkt till koncernens egna kapital.

I koncernens resultaträkning redovisas minoritetens andel i årets resultat. Minoritetens andel i dotterbolagets kapital redovisas i separat post i koncernens balansräkning.

Intresseföretagsredovisning

Som intresseföretag betraktas de företag som inte är dotterföretag men där moderbolaget direkt eller indirekt innehar minst 20 % av rösterna för samtliga andelar. Andelar i intresseföretag redovisas enligt den så kallade anskaffningsvärdemetoden i både moderbolaget och koncernen.

Intäkter och kostnader

Som intäkter redovisas endast det som organisationen erhållit för egen räkning. För kostnader gäller detsamma dvs som kostnad redovisas endast det som utgetts för egen räkning.

Finansiella anläggningstillgångar

Finansiella anläggningstillgångar som är avsedda för långsiktigt innehav redovisas till anskaffningsvärde. Har en finansiell tillgång på balansdagen ett lägre värde än det bokförda värdet skrivs tillgången ned till detta lägre värde om det kan antas att värdenedgången är bestående.

Kortfristiga placeringar

Värdepappersfonder redovisas som kortfristiga placeringar och är värderade enligt portföljsyn till det lägsta av totala anskaffningsvärdet och totala marknadsvärdet. Räntebärande värdepapper, certifikat och bankdepositioner förvärvade i syfte att innehas till inlösningsstidpunkten värderas vid förvärvet till anskaffningsvärde. Skillnaden mellan anskaffningsvärde och inlösenvärde periodiseras så att räntan under innehavstiden är konstant. Övriga obligationer värderas till anskaffningsvärde.

Fordringar

Fordringar upptas till det belopp som efter individuell prövning beräknas bli betalt.

Utländsk valuta

Fordringar och skulder i utländsk valuta värderas till balansdagens kurs.

Varulager

Varulagret värderas till det lägsta av anskaffningsvärdet och det verkliga värdet på balansdagen.

Pågående arbeten på löpande räkning

Pågående arbete på löpande räkning har upptagits till direkta löner inklusive lönebikostnader jämte visst pålägg för indirekta kostnader.

Eget kapital

Det egna kapitalet är från och med 2000 fördelat på bundet och fritt eget kapital. Det bundna egna kapitalet har beräknats till kapitalbehållning 31 december 1999 uppräknat med konsumentprisindex.

Anläggningstillgångar

Materiella anläggningstillgångar skrivs av systematiskt över tillgångens bedömda nyttjandeperiod. Utgifter för tillgångars prestanda utöver ursprunglig nivå ökar tillgångens värde. Utgifter för reparation och underhåll redovisas som kostnader. Linjär avskrivningsmetod används för samtliga typer av materiella tillgångar. Avskrivning har skett med följande:

	Koncernen	LO
Byggnader	10-50 år	50 år
Inventarier	3-10 år	3-10 år

Leasingavtal

Samtliga leasingavtal redovisas som operationell leasing

Kassaflödesanalys

Kassaflödesanalysen upprättas enligt direkt metod dvs den utgår från verksamhetens resultat. Det redovisade kassaflödet omfattar endast transaktioner som medför in- eller utbetalningar. Som likvida medel klassificeras, förutom kassa- och banktillgodohavanden, kortfristiga placeringar som handlas på en öppen marknad till kända belopp.

Inkomstskatt

LO är inte skattskyldig för den fackliga verksamheten, däremot för den näringsverksamhet LO bedriver genom sin fastighets- och kapitalförvaltning. Vidare skyldig att betala förmögenhetsskatt. I koncernen ingår även de rörelsedrivande bolagens skatt.

Redovisade inkomstskatter innefattar skatt som ska betalas eller erhållas avseende aktuellt år, justeringar avseende tidigare års skatt.

Värdering av skatteskulder och fordringar sker till nominella belopp och görs enligt de skatteregler som är beslutade eller som är aviserade och med stor säkerhet kommer att fastställas.

Not 2 Verksamhetens intäkter och verksamhetens resultat fördelat på rörelsegränar

Verksamhetens intäkter fördelar sig på rörelsegränar enligt följande

	Koncernen	
	2006	2005
Facklig verksamhet	512 503	519 726
Fastigheter	75 407	79 601
Konferens och rekreationsanläggningar	93 095	213 437
Juridisk verksamhet	61 065	52 229
Övrig verksamhet	4 494	3 867
Summa	746 564	868 860

Verksamhetens resultat fördelar sig på rörelsegränar enligt följande:

	Koncernen	
	2006	2005
Facklig verksamhet	-96 969	-65 804
Fastigheter	22 807	80 243
Konferens och rekreationsanläggningar	8 524	8 504
Juridisk verksamhet	1 932	-2 860
Övrig verksamhet	-26 380	-10 511
Summa	-90 086	9 572

Not 3 Löner, andra ersättningar och sociala kostnader

	2006		2005	
	Löner och andra ersättningar	Sociala kostnader (varav pensionskostnader)	Löner och andra ersättningar	Sociala kostnader (varav pensionskostnader)
LO	80 067	83 276	78 530	62 330
Dotterföretag	62 359	(45 223) 33 054	92 733	(36 183) 44 615
Koncernen	142 426	116 330 (57 357)	171 263	106 945 (52 405)
		2006		2005
Övriga personalkostnader LO		4 375		5 441
Upplösning av reserv för omstrukturering		0		-593
Övriga personalkostnader dotterföretag		5 224		15 307
		9 599		20 155
Summa personalkostnader LO		167 718		145 708
Summa personalkostnader koncernen		268 355		298 363

Av LOs pensionskostnader avser 2 771 tkr (2 794 tkr) gruppen styrelse och ledning. Motsvarande belopp för dotterbolagen är 1 487 tkr (1 382 tkr)

Löner och andra ersättningar fördelade per land och mellan styrelseledamöter m fl och anställda:

	2006		2005	
	Styrelse och VD	Övriga anställda	Styrelse och VD	Övriga anställda
LO	3 801	76 266	3 455	75 075
Dotterföretag i Sverige	3 443	36 131	3 518	66 395
Dotterföretag utomlands:				
Italien	<u>1 148</u>	<u>21 637</u>	<u>1 160</u>	<u>21 660</u>
Koncernen totalt	8 392	134 034	8 133	163 130

Avgångsersättning till LOs ordförande, förste vice ordförande, andre vice ordförande och tredje vice ordförande kan utgå med högst 45 258 kronor per månad fram till 60 års ålder. Den exakta nivån beror på ålder, aktuell månadslön samt avräkningsbar inkomst frå

Avgångsersättning till dotterbolagens verkställande direktörer utgår för LO-TCO Rättsskydd AB med 24 månadslöner, för LO-Tidningen AB med 24 månadslöner, reducerat med eventuella ersättningar vid nytt arbete, samt Riva del Sole SpA med 10 månadslöner.

Not 4 Medelantal anställda

	2006		2005	
	Antal anställda	Varav män	Antal anställda	Varav män
Moderbolaget	218	48%	222	48%
Dotterföretag				
Sverige	117	44%	199	39%
Italien	116	44%	114	46%
Totalt i dotterföretag	233	44%	313	41%
Koncernen totalt	451	46%	535	43%

Sjukfrånvaro

Företagets sjukfrånvaro 2006 enligt följande: (samtliga värden i %)

	koncernen		LO	
	2006	2005	2006	2005
Total sjukfrånvaro i förh till total ordinarie arbetstid	3,5	5,0	4,9	3,0
Varav långtidssjukfrånvaro	36,5	44,3	72,0	43,0

Total sjukfrånvaro i förhållande till total ordinarie arbetstid

Män	1,6	3,3	2,2	1,5
Kvinnor	5,1	6,4	7,3	4,5

Anställda i åldersgruppen:

	män		kvinnor		män		kvinnor	
	2006	2005	2006	2005	2006	2005	2006	2005
29 år eller yngre	*	4,7	*	4,7	*	*	*	*
30-49 år	3,3	3,9	3,7	5,0	4,6	1,7	5,3	5,0
50 år eller äldre	2,0	6,5	6,2	7,3	1,0	1,5	9,4	4,0

*) Redovisas inte p g a undantagsregeln i lagstiftningen som säger att uppgiften inte ska lämnas om antalet anställda i gruppen är högst tio eller om uppgiften kan hänföras till enskild individ.

Könsfördelning ledande befattningshavare	koncernen		LO	
	män	kvinnor	män	kvinnor
Styrelseledamöter	56	17	11	4
Organisationens ledning	15	5	3	2

Not 5 Ersättning till revisorerna

Revision	Koncernen		LO	
	2006	2005	2006	2005
Öhrlings PricewaterhouseCoopers	2 071	1 814	1 455	1 189
Övriga revisorer	<u>95</u>	<u>94</u>	<u>95</u>	<u>94</u>
	2 166	1 908	1 550	1 283
Andra uppdrag än revisionsuppdraget				
Öhrlings PricewaterhouseCoopers	<u>834</u>	<u>855</u>	<u>797</u>	<u>774</u>
Summa	3 000	2 763	2 347	2 057

Not 6 Operationella leasingavtal

Under året betalda leasingavgifter avseende operationella leasingavtal uppgår i koncernen till 4 806 tkr (7 589 tkr) och i LO till 390 tkr (758 tkr).

Nominella värdet av avtalade framtida leasingavgifter, avseende avtal där återstående löptid överstiger ett år, fördelar sig enligt följande:

	Koncernen	LO
Förfaller till betalning 2007	4 493	357
Förfaller till betalning 2008	4 572	357
Förfaller till betalning 2009	4 421	268
Förfaller till betalning 2010 eller senare	<u>5 148</u>	<u>0</u>
Summa	18 634	982

Not 7 Övriga rörelsekostnader

Övriga rörelsekostnader avser förlust maskiner och inventarier om 7,7 mkr i samband med försäljning av rörelsen i Hasseludden Konferens och Yasuragi samt förtida lösen om 5,9 mkr avseende telefonväxel i LO Servicecenter AB.

Not 8 Resultat från andelar i koncernföretag

Resultatandel i handelsbolag	LO	
	2006	2005
Utdelningar	<u>0</u>	<u>0</u>
Summa	12 476	13 712

Not 9 Resultat från övriga värdepapper och fordringar som är anläggningstillgångar

Utdelningar	Koncernen		LO	
	2006	2005	2006	2005
Realisationsresultat vid försäljningar	138 497	0	87 687	0
Räntor	<u>4 041</u>	<u>3 890</u>	<u>4 041</u>	<u>3 890</u>
Summa	146 884	7 876	93 194	4 996

Not 10 Övriga ränteintäkter och resultatposter

	Koncernen		LO	
	2006	2005	2006	2005
Utdelningar	39 386	31 115	9 522	0
Räntor	4 970	9 231	3 456	8 139
Kursdifferenser	-957	741	-957	741
Realisationsresultat vid försäljningar	<u>3 822</u>	<u>19 238</u>	<u>0</u>	<u>19 413</u>
Summa	47 221	60 325	12 021	28 293

Not 11 Dispositioner

	Koncernen		LO	
	2006	2005	2006	2005
<u>Skattemässiga dispositioner</u>				
Förändring av periodiseringsfond			<u>13 480</u>	<u>-14 525</u>
Summa			13 480	-14 525
<u>Övriga dispositioner</u>				
Koncernbidrag			16 925	31 708
Förändring övriga reserver	<u>-927</u>	<u>53</u>	<u>-927</u>	<u>14</u>
Summa	-927	53	15 998	31 722
Total summa	-927	53	29 478	17 197

Not 12 Skatt

	Koncernen		LO	
	2006	2005	2006	2005
Inkomstskatt	-32 385	-39 526	-27 592	-34 923
Justering av tidigare års inkomstskatt	13 217	-4 774	11 996	-1 274

I inkomstskatten för 2006 ingår skatt för beräknad ränta på periodiseringsfonder med 5 168 tkr

<u>Uppskjuten skatt</u>				
Avsättning till /upplösning från obeskattade reserver	8 832	-1 517		
Summa inkomstskatt	-10 336	-45 817	-15 596	-36 197
Förmögenhetsskatt	<u>-2 000</u>	<u>-2 000</u>	<u>-2 000</u>	<u>-2 000</u>
Summa	-12 336	-47 817	-17 596	-38 197

Not 13 Byggnader och mark

	Koncernen		LO	
	2006	2005	2006	2005
Ingående anskaffningsvärde	648 721	729 978	270 160	369 302
Aktivering av ombyggnationer	18 068	12 640	1 568	339
Förvärv	0	0	0	0
Försäljning	-109 152	-100 639	-36 699	-99 481
Omklassificering	1 158	0	0	0
Omräkningsdifferenser	<u>6 624</u>	<u>6 742</u>	<u>0</u>	<u>0</u>
Utgående ackumulerade anskaffningsvärden	565 419	648 721	235 029	270 160
Ingående avskrivningar	-201 592	-202 743	-55 016	-66 203
Försäljning	39 238	15 404	10 840	15 404
Årets avskrivningar	-12 977	-14 303	-4 196	-4 217
Omklassificering	-1 153	36		0
Omräkningsdifferenser	<u>3 220</u>	<u>14</u>	<u>0</u>	<u>0</u>
Utgående ackumulerade avskrivningar	-173 264	-201 592	-48 372	-55 016
Ingående uppskrivningar	126 909	129 846	0	0
Årets avskrivningar på uppskrivet	<u>-2 937</u>	<u>-2 937</u>	<u>0</u>	<u>0</u>
Utgående ackumulerade uppskrivningar	123 972	126 909	0	0
Ingående nedskrivningar	-61 588	-99 851	-57 014	-94 329
Upplösning av nedskrivning/försäljning	<u>16 149</u>	<u>38 263</u>	<u>11 575</u>	<u>37 315</u>
Utgående ackumulerade nedskrivningar	-45 439	-61 588	-45 439	-57 014
Planenligt restvärde	470 688	512 450	141 218	158 130
Bokfört värde fastigheter i Sverige	406 341	463 631	141 218	158 130
Taxeringsvärden fastigheter i Sverige	905 797	983 928	301 907	319 638

Not 14 Inventarier

	Koncernen		LO	
	2006	2005	2006	2005
Ingående anskaffningsvärde	206 195	198 303	72 295	76 112
Inköp	12 649	16 690	2 930	3 200
Försäljning och utrangeringar	-42 855	-7 577	-5 712	-7 017
Omklassificering	-1 237	-2 925	0	0
Omräkningsdifferenser	<u>-2 906</u>	<u>1 704</u>	<u>0</u>	<u>0</u>
Utgående ackumulerade anskaffningsvärden	171 846	206 195	69 513	72 295
Ingående avskrivningar	-153 198	-146 220	-60 669	-61 020
Försäljning och utrangeringar	31 623	7 485	5 644	6 925
Årets avskrivningar	-13 030	-18 901	-4 838	-6 574
Omklassificering	1 246	64	0	0
Omräkningsdifferenser	<u>2 035</u>	<u>4 374</u>	<u>0</u>	<u>0</u>
Utgående ackumulerade avskrivningar	-131 324	-153 198	-59 863	-60 669
Bokfört värde	40 522	52 997	9 650	11 626

Not 15 Pågående nyanläggningar och förskott avseende materiella anläggningstillgångar

	Koncernen		LO	
	2006	2005	2006	2005
Ingående balans	4 748	3 849	1 741	1 329
Under året nedlagda kostnader	9 869	1 488	9 868	751
Försäljning			-3 809	0
Under året genomförda omfördelningar	<u>-11 817</u>	<u>-589</u>	<u>-7 091</u>	<u>-339</u>
Utgående balans	2 800	4 748	709	1 741

Not 16 Andelar i koncernföretag

	LO	
	2006	2005
Ingående anskaffningsvärde	156 736	156 261
Förvärv	100	0
Resultat från handelsbolag	<u>-1 985</u>	<u>475</u>
Summa	154 851	156 736
Ingående uppskrivningar	396 366	396 366
Utgående ackumulerade uppskrivningar	396 366	396 366
Bokfört värde	551 217	553 102

Koncernen	Org nr	Säte	Kapitalandel
AB Bantorget (f.d Hasseludden Konferens och Yasuragi AB)	556152-4595	Nacka	100%
Täljö Utvecklings nr 1 AB	556716-7167	Stockholm	100%
LO Media AB	556057-7388	Stockholm	100%
Spaden Fastighets AB	556225-1230	Stockholm	100%
LO Service Center AB	556638-0464	Valdemarsvik	100%
LO Tidningen AB	556036-4613	Stockholm	100%
Users Award AB	556616-9404	Stockholm	100%
LO-TCO Rättsskydd AB	556150-9257	Stockholm	90%
Strykjärnet i Norrköping HB	916694-5544	Norrköping	75%
HB Klockan	916501-8079	Stockholm	51%
Riva del Sole (spa)		Italien	68%

LO	Röstandel	Antal andelar	Bokfört värde
AB Bantorget (f.d Hasseludden Konferens och Yasuragi)	100%	210 000	50 200
LO Media AB	100%	250 000	373 000
LO Tidningen AB	100%	5 000	1 001
Users Award AB	100%	100	100
Täljö Utvecklings nr 1 AB	100%	100	100
LO-TCO Rättsskydd AB	90,1%	63 070	9 476
Strykjärnet i Norrköping HB	75%	75	5 548
HB Klockan	51%	51	108 565
Riva del Sole (SpA)		1	<u>3 227</u>
Summa			551 217

Not 17 Fordringar hos koncernföretag

	LO	
	2006	2005
Ingående nominellt värde	30 750	30 750
Tillkommande fordringar	0	0
Amorterat	-3 750	0
Utgående ackumulerat nominellt värde	27 000	30 750
Ingående nedskrivningar	-13 500	-13 500
Utgående ackumulerade nedskrivningar	-13 500	-13 500
Utgående restvärde enligt plan	13 500	17 250

Not 18 Andelar i intresseföretag

	Koncernen		LO	
	2006	2005	2006	2005
Ingående anskaffningsvärde	8 339	7 989	8 339	7 989
Förvärv	0	350	0	350
Utgående ackumulerat nominellt värde	8 339	8 339	8 339	8 339
Ingående nedskrivningar	-2 220	-2 220	-2 220	-2 220
Utgående ackumulerade nedskrivningar	-2 220	-2 220	-2 220	-2 220
Utgående restvärde enligt plan	6 119	6 119	6 119	6 119

Koncernen och LO	Org nr	Säte	Kapitalandel
Medicinska Hälsocentralen AB	556037-1055	Stockholm	39%
Rättvisemärkt i Sverige AB	556554-0415	Stockholm	50%
Folkets Hus i Stockholm AB	556323-2601	Stockholm	32%
Österåkers Näs Fastighets HB	969723-2107	Stockholm	40%

	Andel i eget kapital	Röstandel	Antal andelar aktier	Bokfört värde
Medicinska Hälsocentralen AB	365	39%	3 895	38
Rättvisemärkt i Sverige AB	1 119	50%	2 000	1575
Österåkers Näs Fastighets HB	0	40%	4 000	0
Folkets Hus i Stockholm AB	34 309	32%	77 158	4 506
				6 119

Not 19 Andra långfristiga värdepappersinnehav (verksamhetsbetingade innehav)

Anläggningstillgångar	Koncernen		LO	
	2006	2005	2006	2005
Ingående anskaffningsvärde	154 772	154 772	98 772	98 772
Förvärv	0	0	0	0
Avyttring	0	0	0	0
Omklassificering	9	0	0	0
Utgående anskaffningsvärde	154 781	154 772	98 772	98 772
Ingående nedskrivningar	9 512	9 512	9 512	9 512
Nedskrivning	0	0	0	0
Avyttring	0	0	0	0
Utgående ackumulerade nedskrivningar	9 512	9 512	9 512	9 512
Utgående restvärde enligt plan	145 269	145 260	89 260	89 260

	Antal	Nom. värde	Bokfört värde
Fora AB	500	50	0
AFA Livförsäkringsaktiebolag	5	500	0
AMF Pensionsförsäkringsaktiebolag	350	3 500	0
AFA Sjukförsäkringsaktiebolag	150	1 500	0
Boo Elverk	8	1	0
Bilda Förlag	19 750	3 950	0
FFI BFR 10 000	10	1	0
Gershedens Folkets Hus stödförening	100	10	0
LO Data			18
LOs Försäkringshandelsbolag	45	88 211	88 211
Maison Syndicale	1 234	0	0
Svenska Riksbyggen	2 063	1 040	1 040
Summa			89 269

Dotterbolagens innehav			
Aftonbladet Hierta AB	40 001	40 001	<u>56 000</u>
Summa koncernen			<u>145 269</u>

Not 20 Andra långfristiga fordringar

	Koncernen		LO	
	2006	2005	2006	2005
Ingående nominellt värde	82 503	80 075	82 362	79 940
Tillkommande fordringar	3 870	3 262	3 869	3 255
Amorteringar, avgående fordringar	<u>-1 310</u>	<u>-834</u>	<u>-1 304</u>	<u>-833</u>
Utgående ackumulerat nominellt värde	85 063	82 503	84 927	82 362
Utgående restvärde enligt plan	85 063	82 503	84 927	82 362

Not 21 Förutbetalda kostnader och upplupna intäkter

	Koncernen		LO	
	2006	2005	2006	2005
Förutbetalda hyror	1 107	2 167	0	0
Upplupna ränteintäkter	3 980	3 638	3 951	3 613
Upplupna anslag	17 373	18 726	17 373	18 726
Förutbetalda pensionspremier	3 687	12 625	3 687	12 625
Övriga poster	<u>13 538</u>	<u>17 386</u>	<u>8 971</u>	<u>10 560</u>
Summa	39 685	54 542	33 982	45 524

Not 22 Kortfristiga placeringar

	Koncernen		LO	
	2006	2005	2006	2005
Värdepappersfonder	1 773 850	1 520 352	596 846	496 460
Värdepappersfonder	1 574 920	1 423 000	476 416	416 929

Not 23 Eget kapital

	Koncernen		LO	
	2006	2005	2006	2005
Kapitalbehållning vid årets ingång	2 026 349	1 998 078	1 299 159	1 338 681
Omräkningsdifferenser	-1 615	1 822	-2	0
Omklassificering	0	-49 774	0	-52 228
Årets resultat	<u>77 200</u>	<u>76 223</u>	<u>25 519</u>	<u>12 706</u>
Kapitalbehållning vid årets utgång	2 101 934	2 026 349	1 324 676	1 299 159

Omklassificeringen 2005 avser dels pensionsutfästelser som tidigare ej skuldförts med - 52 228 tkr dels av förändringar i Italiensk lagstiftning innebärande att överavskrivningar inte längre är tillåtna. Beloppet som tillförts koncernens egna kapital uppg

Förändring av LOs egna kapital:

	Bundet eget kapital	Ändamålsbestämda medel	Balanserat fritt eget kapital	Årets resultat	Totalt
Belopp vid årets ingång	1 288 674	27 539	-29 760	12 706	1 299 159
Disposition av f g års resultat			12 706	-12 706	0
Förskjutning mellan fritt och bundet kapital	27 713		-27 713		0
Omräkningsdifferenser			-2		-2
Reserverat		27 000	-27 000		0
Utnyttjat		-22 180	22 180		0
Årets resultat				<u>25 519</u>	<u>25 519</u>
Belopp vid årets utgång	1 316 387	32 359	-49 589	25 519	1 324 676

Enligt kongressbeslut 2000 ska det egna kapitalet den 31 december 1999 värdesäkras till KPI och redovisas som bundet eget kapital.

Förändring av totalt eget kapital i koncernen

	Bundet eget kapital	Ändamåls- bestämda medel	Balanserad vinst	Årets resultat	Totalt
Belopp vid årets ingång	1 419 210	27 539	503 377	76 223	2 026 349
Disposition av f g års vinst			76 223	-76 223	0
Förändring av ändamålsbestämda medel		4 820	-4 820		0
Omräkningsdifferens			-1 615		-1 615
Förskjutning mellan bundet och fritt eget kapital	42 450		-42 450		0
Omklassificering			0		
Årets resultat				77 200	77 200
Belopp vid årets utgång	1 461 660	32 359	530 715	77 200	2 101 934

Not 24 Ändamålsbestämda medel

	Koncernen		LO	
	2006	2005	2006	2005
Reserverade medel för kongress	15 456	10 477	15 456	10 477
Reserverade medel för solidaritetsarbete	12 847	12 692	12 847	12 692
Övriga reserverade medel	<u>4 056</u>	<u>4 370</u>	<u>4 056</u>	<u>4 370</u>
	32 359	27 539	32 359	27 539

Not 25 Obeskattade reserver

	LO	
	2006	2005
Periodiseringsfond	<u>160 325</u>	<u>173 805</u>
	160 325	173 805

Not 26 Avsättning för pensioner och liknande förpliktelser

	Koncernen		LO	
	2006	2005	2006	2005
Reserv för förtida pensionsuttag enligt personalavtal	6 238	6 161	0	0
Avsättning till pensionsåtaganden som inte täcks genom realstiftelse eller som har skuldförts	53 160	52 228	53 160	52 228
Omstruktureringsreserv	2 722	4 000	2 722	4 000
Övriga	<u>250</u>		<u>250</u>	<u>0</u>
Summa	62 370	64 120	56 132	56 228

Omstruktureringsreserv avser kostnader för uppsagda lokaler och personallöner under uppsägningstid

Not 27 Uppskjuten skatt

Skillnaden mellan å ena sidan den inkomstskatt som har redovisats i resultaträkningen under räkenskapsåret och tidigare räkenskapsår samt å andra sidan den inkomstskatt som belöper sig på verksamheten för dessa år utgörs av uppskjuten skatt på obeskattade reserver 50 435 (59 441).

Not 28 Långfristiga skulder

Nedan anges den del av långfristiga skulder som förfaller till betalning senare än fem år efter balansdagen.

	Koncernen		LO	
	2006	2005	2006	2005
Skulder till kreditinstitut	0	13 500	0	0

Not 29 Checkräkningskredit

Beviljat belopp på checkräkningskredit uppgår i koncernen till 10 000 tkr (10 000 tkr).

Not 30 Upplupna kostnader och förutbetalda intäkter

	Koncernen		LO	
	2006	2005	2006	2005
Semesterlöner	14 693	17 510	13 105	12 238
Upplupna sociala avgifter	8 422	10 776	6 998	6 748
Förskottsinsbetalade hyror	11 578	11 662	2 030	2 956
Förutbetalda anslag	33 692	31 372	33 691	31 372
Övriga poster	<u>29 659</u>	<u>31 978</u>	<u>23 387</u>	<u>24 162</u>
	98 044	103 298	79 211	77 476

Not 31 Ställda säkerheter

	Koncernen		LO	
	2006	2005	2006	2005
För egna avsättningar och skulder				
Fastighetsinteckningar				
-Avseende skuld till kreditinstitut	72 310	90 196	0	0
Maskiner som brukas enligt leasingavtal	0	<u>10 611</u>	0	0
Summa ställda säkerheter	72 310	100 807	0	0

Not 32 Ansvarförbindelser

	Koncernen		LO	
	2006	2005	2006	2005
Skulder i delägda handelsbolag	5 238	0	27 088	20 463
Övriga borgensförbindelser	0	<u>1 636</u>	0	<u>1 636</u>
Summa ansvarförbindelser	5 238	1 636	27 088	22 099

Not 33 Inköp och försäljning mellan koncernföretag

Nedan anges andelen av årets inköp och försäljning avseende koncernföretag.

	LO	
	2006	2005
Inköp från dotterbolag i förhållande till externa kostnader	2,3%	7,1%
Försäljning till dotterbolag i förhållande till verksamhetens intäkter	3,9%	0,0%

Stockholm 2007-03-26

Wanja Lundby-Wedin

Erland Olauson

Ulla Lindqvist

Kjell Dahlström

Leif Håkansson

Lars-Anders Häggström

Hans-Olof Nilsson

Jan Österlind

Hans Tilly

Jan Rudén

Stefan Löfven

Hans Öhlund

Ylva Thörn

Per Winberg

Ella Niia

Vår revisionsberättelse beträffande denna årsredovisning har avgivits 2007-

Håkan Arnelid

Anders Bergström

Claes Nyqvist

Åke Danielsson
Auktoriserad revisor