



Verksamhetsberättelse

’10



På omslaget: Sebastian Tegström, 28 år,  
SEKO, avd. Mellan Norrland/Telecom klubben  
nätreparatör vid Eltel Networks Infranet AB i Sundsvall

© Landsorganisationen i Sverige 2011

Omslagsfoto: Lars Forsstedt

Grafisk form: LO

Original: MacGunnar – Information & Media

Tryck: LO-Tryckeriet, Stockholm 2011

ISBN 978-91-566-2724-8

LO 11.10 500

---

## LOs verksamhetsberättelse 2010

---



|   |                                       |    |
|---|---------------------------------------|----|
| <b>INNEHÅLL</b>                               | Förord                                | 6  |
| <b>Så styrs LO</b>                            | Landsorganisationens styrelse         | 11 |
|   | LOs representantskap                  | 13 |
|   | Arbetsfördelning för                  |    |
|   | LO-ledningen och kanslichefen         | 14 |
|   | LO-kansliets organisation             | 16 |
| <b>LOs verksamhet 2010</b>                    | LOs verksamhet 2010                   | 20 |
| <b>Årsredovisning för LO och LO-koncernen</b> | Förvaltningsberättelse 2010           | 48 |
| <b>Bilagor</b>                                | Medlems- och organisationsstatistik   | 86 |
|   | Studiestatistik                       | 90 |
|   | Yttranden till offentliga myndigheter | 91 |
|   | Producerat material 2010              | 93 |
|   | LOs publicitet 2010                   | 95 |

# Förord

NEJ, DET BLEV INTE som vi ville. Valresultatet blev en stor besvikelse och vi måste nu under fyra år göra allt vi kan för att förhindra att löntagarnas makt minskar. LO måste utveckla former och verktyg för opinionsbildning och politikerpåverkan för att både på kort och lång sikt få en samhällsutveckling som förbättrar arbets- och levnadsvillkor för löntagarna.

Att Sverigedemokraterna tog plats i riksdagen var mycket nedslående. Fackets arbete för likabehandling och alla människors lika värde och lika rätt är sett i det perspektivet viktigare än någonsin.

I valets spår har

följt diskussioner om den facklig-politiska samverkan mellan LO och Socialdemokraterna. LO är övertygade om att det krävs både facklig och politisk kamp för att förbättra villkoren för löntagarna; att det finns viktiga krav som inte går att förverkliga förhandlingsvägen, utan kräver politiska beslut. Jag tror att våra samarbetsformer är ett bra sätt att stärka löntagarna.

Avtalsrörelsen präglades av den ekonomiska krisen. LO och förbunden gick in i avtalsrörelsen med samordnade krav och med utgångspunkten att det är den konkurrensutsatta sektorn som ska ange nivån. Svenskt Näringsliv drev inledningsvis kravet på nollavtal, eller snarare nollavtal på central nivå och istället avtal på företagsnivå. Sett utifrån den ingången så kan vi vara nöjda: arbetsgivarnas strategi misslyckades. Vi lyckades också i denna avtalsrörelse nå centrala avtal som gav reallöneökningar till de flesta.

Avtalsrörelsen handlade också om makt. Trots arbetsgivarnas starka motstånd lyckades vi få ett förstärkt skydd för uppsagda med återanställningsrätt. Arbetsgivare kan inte ensidigt bestämma hur bemanningsföretag ska användas när det finns personer med företrädesrätt till återanställning. Med jämställdhetsatsningen tog vi ett ytterligare steg för att rätta till lönen för felavlönade i kvinnodominerade sektorer.

Det finns också anledning till eftertanke, inför nästa avtalsrörelse. Att höja lägstalönerna var svårt och vi nådde inte fram när det gäller visstids- och deltidsanställningar.

Ekonomi har vänt och den svenska ekonomin lyfts i internationella sammanhang fram

Foto: Christina Jonsson



som ett gott exempel. Och visst är det så att ekonomin växer och att vi med strikt ekonomiska mått har klarat den finansiella krisen väl. Men arbetslösheten är fortfarande hög och förväntas förbli så under många år framöver. Vägen tillbaka till full sysselsättning är lång och långtidsarbetslösheten biter sig fast.

Regeringens politik har drabbat arbetslösa och sjuka hårt. I båda dessa frågor har LO drivit opinionsarbete i syfte att få till stånd förändringar vad gäller ersättningar, men också vad gäller stöd till den som är sjuk eller arbetslös. Arbetslöshetsförsäkringen ger idag långt ifrån ett fullgott inkomstskydd. För den sjuka är en viktig fråga rehabilitering för återgång i arbete och för den arbetslösa är utbildning en nyckel-fråga. Båda dessa åtgärder lyser med sin frånvaro och från fackligt håll ser vi med stor oro på den förda politiken som försvagar löntagarna.

Det Europafackliga arbetet har under året präglats av den ekonomiska krisen. Europafacket har varit mycket tydligt i sina krav på att bördan inte enbart kan bäras av löntagarna och har, som alternativ till högerens ensidiga angrepp på löner och den offentliga sektorn, krävt en krispolitik med investeringar som långsiktigt stärker EUs konkurrenskraft. Många fackliga manifestationer har ordnats runt om i Europa för att skapa uppmärksamhet kring politikens konsekvenser. Jag deltog tillsammans med flera fackliga representanter från Sverige, i september, vid Europafackets manifestation för jobb och tillväxt i Bryssel med runt 80 000 deltagare.

Vid sidan av krisen har arbetet med att återställa respekten för grundläggande fackliga rättigheter fortsatt. LO har tillsammans med sina

europiska systerorganisationer fortsatt arbeta för att en revidering av utstationeringsdirektivet och att ett socialt protokoll ska fogas till fördraget. I oktober presenterade kommissionen sin handlingsplan för den inre marknaden; den innehöll åtaganden kopplat till fackliga rättigheter. Förslagen var dock otillräckliga och LO har framfört tydlig kritik i sitt svar på kommissionens konsultation.

Den globala fackföreningsrörelsen står mer enad och stark än någonsin tidigare genom bildandet av den Internationella Fackliga Samorganisationen (IFS) 2006. Vid IFSs kongress i juni synliggjordes de stora utmaningarna som världsfacket har att arbeta med. Den första och helt avgörande frågan, för facken i Sverige och i världen, handlar om att organisera nya medlemmar och att öka organisationsgraden. Den andra stora frågan handlar om kampen om de mänskliga rättigheterna i arbetslivet.

Avslutningsvis kan jag konstatera att LO-förbunden fortsatt att tappa medlemmar under det gångna året. Förbunden har under några år byggt en stabil grund för sitt organiseringsarbete och, trots negativa siffror, kommer det nu positiva signaler från förbundens arbete. Samordningen mellan förbunden har manifesterats i det organiseringsråd med förbundsrepresentanter, direkt under LOs styrelse, som började sitt arbete under 2010. Vi står nu i startgroparna för ett massivt internt mobiliseringsarbete, som leder till att vi kan nå det uppsatta målet om ökad organisationsgrad vid kongressen 2012.

Wanja Lundby-Wedin  
*LOs ordförande*





---

## Så styrs LO

---

Kongressen är LOs högsta beslutande organ.  
LOs styrelse och ledning väljs av kongressen.

---



Foto: Lars Forsstedt

Stående från vänster: **Lars-Åke Lundin**, Målareförbundet, **Annelie Nordström**, Kommunal, **Hans Öhlund**, Fastighetsanställdas förbund, **Stefan Löfven**, Industrifacket Metall, **Lars-Anders Haggström**, Handelsanställdas förbund, **Per-Olof Sjö**, GS, **Kjell Ahlberg**, LO, **Sten-Ove Niklasson**, Transportarbetareförbundet.

Sittande från vänster: **Jonas Wallin**, Elektrikerförbundet, **Ulla Lindqvist**, LO, **Hans Tilly**, Byggnadsarbetareförbundet, **Wanja Lundby-Wedin**, LO, **Per Bardh**, LO, **Ella Niia**, Hotell och Restaurang facket, **Jan-Henrik Sandberg**, Pappersindustriarbetareförbundet.

# Landsorganisationens styrelse from 2009-10-22

Wanja Lundby-Wedin LO  
Per Bardh LO  
Ulla Lindqvist LO

## Ordinarie ledamöter

Hans Tilly  
Byggnadsarbetareförbundet

Per-Olof Sjöo  
GS

Lars-Anders Häggström  
Handelsanställdas Förbund

## Suppleanter

Lars-Åke Lundin  
Målareförbundet  
Johan Lindholm  
Byggnadsarbetareförbundet  
Torbjörn Johansson  
Byggnadsarbetareförbundet

Tommy Andersson  
GS

Jan-Henrik Sandberg  
Pappersindustriarbetareförbundet  
Erik Georgii  
GS

Susanna Gideonsson  
Handelsanställdas Förbund

Tommy Tillgren  
Handelsanställdas Förbund  
Gustaf Holmlund  
Handelsanställdas Förbund

**Ordinarie ledamöter**

Ella Niia  
Hotell- och Restaurang Facket

Stefan Löfven  
IF Metall

Annelie Nordström  
Kommunalarbetareförbundet

Jan Rudén  
SEKO

Lars Lindgren  
Transportarbetareförbundet

**Suppleanter**

Hans-Olof Nilsson  
Livsmedelsarbetareförbundet

Therése Gouvelin  
Hotell och Restaurang Facket

Gerald Lindberg  
Livsmedelsarbetareförbundet

Anders Ferbe  
IF Metall

Monika Theodorsson  
IF Metall

Veli-Pekka Säikkälä  
IF Metall

Tobias Baudin  
Kommunalarbetareförbundet

Lenita Granlund  
Kommunalarbetareförbundet

Lasse Thörn  
Kommunalarbetareförbundet

Jonas Wallin  
Elektrikerna

Tomas Abrahamsson  
SEKO

Ingela Edlund  
SEKO

Hans Öhlund  
Fastighetsanställdas Förbund

Sten-Ove Niklasson  
Transportarbetareförbundet

Magnus Pettersson  
Fastighetsanställdas Förbund

# LOs representantskap

LOs representantskap kallades under 2010 till två ordinarie sammanträden, den 18 maj samt den 21 oktober i Stockholm.

## Årsmötet den 18 maj

Representantskapet beslutade att godkänna årsredovisningen för 2009 och att bevilja LOs styrelse ansvarsfrihet för 2009 års förvaltning.

De långsiktiga handlingsplanerna "Arbetsmarknaden efter krisen" samt "Stärka kollektivavtalsmodellen" fastställdes.

En motion hade inkommit med yrkande om att kravet på vållandeutredning i TFA-försäkringens slopas vid arbetssjukdom. Motionen bifölls.

Konfliktbidragets storlek för 2010 fastställdes liksom ersättningen till ledamöterna i representantskapet för 2010.

Eftersom det var valår diskuterades det kommande valet. Wanja Lundby Wedin samtalade med Sven-Erik Österberg på temat "På väg mot jämlikhet". Man talade om det röd-gröna budgetförslaget, facklig-politisk samverkan och hur man ska få igång samtalet på arbetsplatserna.

## Årsmöte den 21 oktober

Förbundens avgifter till LO behandlades och representantskapet beslutade enligt LOs finanskommittés förslag.

Sju motioner hade inkommit vilka representantskapet beslöt om enligt styrelsens förslag. Motionerna rörde bland annat kollektivavtalsförsäkringar, LAS, organisationsutredning och ungdomsmedlemskap.

Rapporter från projektet Högre organisationsgrad och 2010 års arbete i LOs placerings- och bolagsstyrelsekommitté redovisades och godkändes.

– Mona Sahlin gästade mötet och summerade valrörelsen och den negativa valutgången.

# Arbetsfördelning för LO-ledningen och kanslichefen

## Ordförande

Ordföranden utövar tillsammans med styrelse och arbetsutskott ledningen för Landsorganisationens löpande verksamhet. Ordföranden leder förhandlingarna vid styrelsens och arbetsutskottets sammanträden, svarar för att alla förekommande ärenden föredras och ansvarar för verkställigheten av kongressens, representantskapets och styrelsens beslut. Ordföranden har det övergripande ansvaret för hela LO-kansliets arbete. Följande politikområden lyder direkt under ordföranden:

- arbetsmarknads- och utbildningspolitik
- ekonomisk politik
- facklig organisering
- internationellt fackligt arbete
- migration
- opinionsbildningsfrågor

Ordföranden har under året haft följande uppdrag:

- Anna Lindhs Minnesfond, ledamot
- EFS, ordförande
- Folksam Sak, ordförande
- Föreningen för Brysselkontoret, vice ordförande
- IFS, ledamot styrkommitté och styrelse
- NFS, ledamot
- Olof Palmes Minnesfond, ledamot
- Riva del Sole Spa, ordförande
- SAP, VU och partistystyrelsen

## Vice ordförande

Vice ordförande biträder ordföranden i dennes åligganden och är i första hand ordförandens ställföreträdare. Vice ordföranden svarar därutöver för:

- arbetsmiljö- och rehabiliteringsfrågor
- arbetslivsutveckling
- diskrimineringsfrågor
- facklig utbildning
- facklig-politisk samverkan
- LOs regionala organisation
- stadgefrågor
- ungdomsfrågor
- välfärdsfrågor inklusive socialförsäkringar

Vice ordföranden har under året haft följande uppdrag:

- ABF, styrelseledamot t o m april
- AFA, Sjukförsäkring, ledamot
- EFS styrelse, ledamot
- Folksam Spar, ledamot
- Jubileumsfonden (SAP)
- KP Pension, vice ordförande
- NFS styrelse, ledamot
- Rådet för integration i arbetslivet, ledamot
- SAMAK, ledamot
- Socialdemokratiska Fackliga Utskottet, ordförande
- LO-Media AB, ledamot
- Prevent, vice ordförande

### **Vice ordförande och avtalssekreterare**

Vice ordföranden biträder ordföranden i dennes åligganden och är i andra hand ordförandens ställföreträdare. Vice ordförande/avtalssekreterare ansvarar för och samordnar förhandlingsverksamheten och svarar därutöver för:

- arbetsrätt och övrig reglering av allmänna anställningsvillkor
- avtals- och medlemsförsäkringar samt pensionsfrågor
- ekobrottsbekämpning
- löne- och arbetstidspolitik
- organisations- och gränsdragningsfrågor
- ägarpolicy

Vice ordföranden/avtalssekreteraren har följande uppdrag:

- AFA Livförsäkring, ledamot
- AFA Livförsäkring, Finansutskottet, ledamot
- AFA, Sjukförsäkring, Finansutskottet, ledamot
- AFA Trygghetsförsäkring, ledamot
- AMF-Pension, ledamot
- AMF-Pension, Finansutskottet och ersättningsutskott, ledamot
- Folksam försäkringsstiftelse, ledamot
- Arbetsdomstolen, ordinarie ledamot fr o m 1 juli
- EFS, suppleant
- LO-TCO Rättsskydd AB, ordförande
- Folk och försvar, ledamot, adjungerad fr o m 1 augusti

### **Kanslichef tillika ekonomichef**

Kanslichefen ansvarar under LOs ordförande för samordningen av kansliets administrativa och affärsmässiga verksamhet.

Kanslichefen ansvarar för förberedelserna inför arbetsutskott, styrelse och representantskap samt biträder ordföranden i frågor som rör kansliets organisation. Kanslichefen svarar för arbetsgivarfunktionen i förhållande till enhetschefer och övriga anställda.

I tjänsten ingår ansvar för placeringar av LOs tillgångar samt uppföljning och planering av den årliga verksamheten. Kanslichefen är även chef för ekonomienheten. I övrigt utför kanslichefen de uppgifter som ordföranden delegerar till honom. I tjänsten ingår även vissa uppdrag inom LOs bolagskoncern.

Kanslichefen tillika ekonomichefen har följande uppdrag:

- AFA Livförsäkrings AB, finansutskottet, ledamot
- AFA Livförsäkrings AB, revisionsutskott, ledamot
- AFA Sjukförsäkring, ledamot
- AFA Sjukförsäkring, revisionsutskott, ledamot
- AFA, Sjukförsäkrings AB, finansutskottet, ledamot
- AFA Trygghetsförsäkrings AB, finansutskottet, ledamot
- AFA Trygghetsförsäkrings AB, revisionsutskott, ledamot
- Aftonbladets styrelse, ledamot
- Folksam Liv, suppleant
- Folksam Liv Revisionsutskott, ordförande
- LO/Folksam försäkringskommitté för Samlingsförsäkringen, ordförande
- FORA AB, ledamot
- LO-media AB, Verkställande direktör
- Riva del Sole Spa, vice ordförande
- Värdepappersfonden Borgen, Nordea, ordförande
- Ägarstyrelsen för Förbundsdepåer och Förbundsfonder i Swedbank, ledamot
- LOs finanskommitté, ordförande

# LO-kansliets organisation

## **Ledningskansliet**

Ledningskansliet administrerar, planerar, organiserar och följer upp enhetschefernas, arbetsutskottets, styrelsens och representantskapets sammanträden. Enheten bistår också med administrativt stöd till LOs ledning i form av boknings- och uppföljningstjänster, telefonservice, bevakning av e-post och brev samt hantering av LO-blogger som startats för att öka kontaktmöjligheterna.

I det politiska arbetet ingår att ge dagligt stöd till LOs ledning samt strategisk politisk rådgivning. En allt viktigare uppgift är också att placera LOs budskap i media. Pressgruppen hanterar dagligen mediekontakter åt LOs ledning och LO-kansliet. I enhetens uppgift att ge strategisk rådgivning ingår att hålla samman LOs omvärldsbevakning.

Enheten ansvarar också för den gemensamma politiska planeringen och samordningen av aktiviteter under året, liksom för organisationens krisberedskap och att arbeta förebyggande ur ett riskperspektiv.

## **Arbetslivsenheten**

Arbetslivsenheten samordnar förbunden i förhandlingsfrågor och ansvarar för förhandlingar om avtalspensioner och avtalsförsäkringar, samt för bemanningsavtalet och Samhallsavtalet. Enheten handhar gränsdragningsfrågorna och frågor som rör kollektivavtalstäckning. Enheten har vidare ansvar för policyutveckling och bevakning inom områdena arbetsrätt, diskriminering, arbetstagarnas integritet, ekonomisk brottslighet, arbetsmiljö, EUs sociala fonder, välfärdspolitik och utbildning samt vidareutbildning i arbetslivet. Enheten samord-

nar förbund och distrikt när det gäller regionala skyddsombud, standardisering och EUs regionala fonder. Enheten kartlägger också villkor i arbetsliv och samhälle genom regelbundna undersökningar.

## **Ekonomi- och personalenheten**

Enheten har till uppgift att samordna kansliets frågor inom ekonomi, finansiering och personalfrågor, samt att stödja andra enheter i deras arbete. Enheten ansvarar även för verksamhetsplanering och uppföljning, samt för upphandlingsverksamhet, systemförvaltning och säkerhetsfrågor.

De huvudsakliga ansvarsområdena inom personaladministrationen är förhandling av löne- och anställningsvillkor, kompetensutveckling, arbetsmiljö, friskvård, rehabilitering, psykosociala frågor, intern jämställdhet, integration och rekrytering.

Arbetarrörelsens förhandlingsorganisation, AFO, ansvarar för de övergripande arbetsgivarfrågorna för dess medlemsgrupper.

## **Enheten för ekonomisk politik och arbetsmarknad**

Enheten ansvarar i första hand för ekonomisk politik och arbetsmarknadspolitik, inklusive a-kassor och arbetslöshetsförsäkringen. Enheten ansvarar också för omställningsstödet och migrationspolitik.

Enheten består av en enhetschef, tillika LOs chefsekonom, två assistenter samt de två grupperna LO-ekonomerna och arbetsmarknadsgruppen.

## **Internationella enheten**

Internationella enheten sköter LOs kontakter

och samarbeten med fackliga, mellanstatliga och andra internationella organisationer samt nationella organisationer som arbetar med internationella fackliga frågor. Vidare ansvarar enheten för utländska besök till LO, sprider information om LO och svensk arbetsmarknad till utlandet och informerar om internationella frågor till LOs medlemmar och förtroendevalda.

Enheten arbetar för ett internationellt perspektiv i övrig policyutveckling. Framför allt är man policyskapande inom områdena internationell facklig politik och utrikespolitiska frågor, demokrati och grundläggande mänskliga fri- och rättigheter, bistånds- och utvecklingspolitik, samt företagens sociala ansvar.

#### **Enheten för IT och internservice**

Enheten ansvarar för utveckling, drift och underhåll av LOs IT-system, gästvårdning, konferensservice, vaktmästeri och lokalvård. Reception, registratur, ärendehantering och arkiv ligger också inom enhetens ansvarsområde.

#### **Kommunikationsenheten**

Kommunikationsenheten samordnar LOs opinionsbildade verksamhet. Det innebär bland annat att omsätta styrelsens mål till konkreta opinionsbildningsmål, utveckla image, tillhandahålla kampanjstöd samt att svara för textproduktion av tal och artiklar.

Områden som ligger på enhetens ansvar är facklig utbildning, högre organisationsgrad, distriktsverksamheten, försäkringsrådgivning, skolinformation och ungdomsverksamhet.



---

## LOs verksamhet 2010

---

# LOs verksamhet 2010

## Ledningskansliet

Förutom LO-ledningens fasta uppdrag i styrelser och andra uppdrag innebär arbetet såväl medverkan vid konferenser, kongresser och arbetsplatser som träffar med organisationer och enskilda personer. Detta arbete syftar till att öka kunskapen om och stödet för LOs värderingar och uppfattningar bland LO-förbundens medlemmar, opinionsbildare och allmänheten.

LOs ledning anser att det är viktigt att lyssna på vilka frågor medlemmarna lyfter och se hur verksamheten fungerar ute på arbetsplatserna. I det utåtriktade arbete som görs är målsättning att besöka såväl kvinnodominerade som mansdominerade arbetsplatser, över hela landet och i olika sektorer. Det nordligaste arbetsplatsbesöket gjordes med GS på husfabriken Lindbäcks i Piteå och det sydligaste med HRF på McDonald's i Malmö. En typiskt kvinnodominerad arbetsplats var Löwenströmska sjukhuset i Stockholm som besöktes med Kommunal, en typisk mansdominerad arbetsplats var varvet i Karskrona som besöktes med SEKO. Besök gjordes också med Handels på Åhléns i Västra Frölunda, med IF Metall på Gusum Outokumpu Nordic Brass i Gusum, med Byggnads och Målarna på ett bygge i Örebro, med Elektrikerna vid bygget av Länsförsäkringshuset i Kalmar, med Pappers på Ortvikens pappersbruk i Sundsvall och med Transportare på Arlanda flygplats utanför Stockholm.

I samband med arbetsplatsbesöken har runt 50 artiklar samt nyhetsinslag förekommit i lokal media. Flertalet arbetsplatsbesök har dokumenterats i ord och bild på LOs hemsida. Under året producerades 32 nyhetsbrev med axplock från media och ledningens kalendrar.

LOs ledning har vid ett tiotal tillfällen besökt Runöskolan för att diskutera aktuella ämnen med kursdeltagarna. Ett tiotal möten har också genomförts på folkhögskolor som Viskadalen, GAF, Marieborg och Sunderby folkhögskola. Därutöver har LO-ledningen medverkat vid LO-distriktens årsmöten och höstmöten samt vid enskilda förbunds möten såsom Transports avtalskonferens, avdelningsmöte med IF Metall i Södertälje och Musikerförbundets jämställdhetsutbildning. Under året medverkade ledningen även vid Byggnads, Fastighets och Kommunals kongresser i Stockholm samt Pappers kongress i Norrköping.

LOs ledning deltar regelbundet på konferenser och seminarier. Under förra året skedde medverkan på till exempel Swedbanks tillväxt-dagar, på Medlingsinstitutets årliga konferens och på seminarier anordnade av såväl SNS och Arenagruppen. Därutöver har man deltagit i möten med ett flertal ambassader i Sverige och med en rad intresseorganisationer.

Ledningskansliet hanterar inkommande skrivelser till LO. LOs mål med brevsvaren är att funktionen ska ses som en tillgänglig och väl fungerande del i LOs operativa kommunikation. I stort så har kansliet lyckats hålla de svarstider som satts upp som mål medan svarstiderna blev lite längre under valrörelsen i samband med att LOs affischkampanj var igång.

Det har under 2010 totalt inkommit 1 562 brev till LO. Av dessa inkom 903 till LOs allmänna e-post vilken hanteras av registraturen. Detta innebär också brev skickade till övrig personal i kansliet men som är riktade till LO. 329 brev inkom till LOs brevlåda på nätet och 133 inkom till LOs ledning inklusive pappersbrev. Till sist

har det inkommit 197 brev i en kampanj med autosända brev från en hemsida som automatiskt vidarebefordrade människors berättelser om sjukförsäkringen till ett antal makthavare och organisationer.

Ledningskansliet har under året startat LO-bloggen och börjat att twittra. Bloggen och twitter är ingångar för människor att komma i kontakt med LO. LO har på sitt Twitterkonto sedan i augusti gjort 588 inlägg vilket idag följs av 736 användare. På bloggen har det sedan den startades i mitten av augusti gjorts 122 inlägg.

På LOs brevlåda på nätet har vi lagt till möjligheten för den som så önskar att lämna sitt telefonnummer i frågeformuläret för att bli uppringd av den som ansvarar för posten i brevlådan.

## Arbetslivsenheten

### *Avtal 2010*

Under hösten 2009 beslutade LOs Representantskap om samordnade förbundsförhandlingar och gemensamma krav inför avtalsrörelsen 2010. Utformningen av kraven grundade sig bland annat på det faktum att kvinnodominerade avtalsområden var strukturellt lönediskriminerade med genomsnittslöner långt under de mansdominerade branscherna. LO-samordningen upprepade därmed beslutet från 2007 års avtalsrörelse att försöka åstadkomma relativlöneförändringar mellan avtalsområden i syfte att minska osakliga löneskillnader mellan branscher dominerade av män respektive kvinnor.

Samordningen innehöll även krav på reglering av inhyrning när det finns uppsagda som omfattas av rätten till återanställning, förstärkt rätt till heltid samt regler som förstärker rätten till tillsvidareanställning och som motverkar ett slentrianmässigt användande av tidsbegränsade anställningar.

Den plattform LO-förbunden enats om inför avtalsrörelsen 2010 ställdes på hårda prov. De negativa effekterna av finanskrisen var fortfarande tydliga i vissa branscher medan andra

var relativt opåverkade. Arbetsgivarorganisationerna inom Svenskt Näringsliv hade dessutom knutit sig hårdare samman vilket blev uppenbart när förhandlingarna började på allvar.

När industrins parter skulle börja förhandla stod det klart att arbetsgivarna ville vänta in resultatet av förhandlingarna mellan IF Metall och Teknikföretagen, vilket ledde till stor frustration. När sedan Unionen och Sveriges Ingenjörer gjorde upp om ett 18-månadersavtal på egen hand stod det klart att industrisamordningen hade krackelerat. IF Metall gjorde därefter upp med sina viktigaste motparter om ett 22-månadersavtal och strax efter följde Livsmedelsarbetareförbundet och GS-facket med liknande avtal men med en annan lösning avseende återanställningsskyddet vid bemanning.

När sedan Pappersindustriarbetareförbundet utlöste sitt konfliktvarsel i april utbröt den första konflikten inom industrin sedan Industriavtalets undertecknande och 3 500 medlemmar gick ut i strejk. Utfallet blev att LO-förbunden inom industrin slöt 22-månadersavtal med något varierande innehåll även om löneökningarna hamnade på ungefär samma nivå.

Även det gemensamma kravet att inhyrning inte ska kränka rätten till återanställning fick något olika lösningar, men flertalet förbund lyckades få frågan reglerad i kollektivavtal på ett sätt som kan anses ha ökat anställningsskyddet. När det gällde de gemensamma kraven på förstärkt rätt till heltid och bättre regleringar avseende visstidsanställningar blev framgångarna begränsade utom på några få avtalsområden.

Löneökningarna i 2010 års avtalsrörelse hamnade på en låg nivå jämfört mot tidigare år. LO-förbunden lyckades dock försvara principen att kvinnodominerade avtalsområden med lågt löneläge ska ha rätt till ett större löneutrymme. Medlingsinstitutets (MI) roll i avtalsrörelsen kom att uppfattas negativt och som ett steg mot ökad statlig inblandning i lönebildningen. Den hårda lösningen från MIs sida till procentsatser utan hänsyn till avtalsområdets relativa löneläge

innebar påfrestningar för förbund som hade att förhandla för relativt låglönade avtalsområden.

### *Samhall*

Under våren och sommaren 2010 pågick förhandlingar mellan Samhall Almega-förbundet och LO-förbunden om ett nytt riksavtal. Ny part i förhandlingarna och sedermera i avtalet var SEKO – Facket för Service och Kommunikation, efter ett antal år med hängavtal. Inför förhandlingarna genomfördes hösten 2009 åtta regionala avtalskonferenser med cirka 300 förtroendevalda.

Ett nytt kollektivavtal tecknades under sommaren 2010 efter frivillig medling. Precis som under avtalsförhandlingarna 2007 var det ökning av lönerna som parterna inte kunde komma överens om.

Under hela 2010 pågick förhandlingar om ett nytt Medbestämmandeavtal som skrevs under hösten 2010. I det nya avtalet har LO-förbunden rätt att genomföra en facklig rikskonferens med förtroendevalda inom Samhall. Man införde även arbetsområdesråd där MBL-frågor som berör hela arbetsområdet ska förhandlas.

LO-förbunden genomförde under hösten 2010 åtta regionala konferenser för förtroendevalda och förhandlingsombudsmän för att informera om de nya avtalen.

### *Avtals- och organisationstvister*

Under 2010 har inga tvister anmälts till LO. Detta beror till stor del på den av LO-kongressen beslutade och av styrelsen tillsatta organisationsutredning som ska se över kollektivavtalens gränser och stabilitet. Utredningen ska vara klar våren 2011.

### *Bemanningsavtalet*

Bemanningsavtalet är de fjorton LO-förbundens likalydande kollektivavtal för anställda i bemanningsföretag där LO har en samordnande uppgift. Avtalet tecknades för första gången år 2000 och har sedan dess omförhandlats vid fyra tillfällen.

Bemanningsavtalet omförhandlades under maj 2010. Den nya överenskommelsen innebar omfattande förändringar av ett antal centrala regler i avtalet. Parterna kom dessutom överens om en genomgripande redaktionell omarbetning av kollektivavtalet. Tillsammans kom de nya bestämmelserna att träda ikraft först den 1 november 2010.

De nya reglerna omfattade bland annat förenklade former för fastställande av lön, förbättrade varseltider vid byte av arbetsschema samt avgränsning av den geografiska arbetsskyldigheten.

Omarbetningen av kollektivavtalet innebar ett intensifierat informationsarbete under året. Insatserna riktades främst till funktionärer och förtroendevalda inom förbundsavdelningar och LO-distrikt.

Som ett led i att förbättra avtalsbevakningen och medlemsrekryteringen vid bemanningsföretagen och som en del av LOs organisationsutredning påbörjades provverksamhet i tre regioner i Sverige under slutet av 2010. I LO-distrikten i Skåne och Jönköping samt inom ett antal förbundsavdelningar i Västmanland/Dalarna har försöksverksamhet initierats i syfte att utveckla nya former för samordning kring förbundens Bemanningsavtal. Försöksverksamheten ska utmynna i en delrapport till LO-kongressen 2012.

### **Skiljenämnden för Utvecklingsavtalet**

Skiljenämnden för Utvecklingsavtalet LO-PTK-SAF har under året behandlat ett ärende rörande förslagsersättning där de centrala parterna i förhandlingar inte enats om ersättning till inlämnat förslag vid företaget Böhler-Uddeholm Precision Strip AB (IF Metall).

### **Arbetsrätt**

Inom området arbetsrätt har LO aktivt deltagit i samhällsdebatten på svensk och europeisk nivå. Därutöver har LO medverkat vid möten, kurser, utbildningar och seminarier.

LO har deltagit i en rad verksamheter på europeisk nivå i syfte att förändra balansen mellan ekonomiska och sociala rättigheter inom EU-rätten, exempelvis genom deltagande i kommissionens expertgrupp om utstationeringsdirektivet, Netlex, Social Policy and Legislation Group på EFS, samt genom annat påverkansarbete i Kommissionen och Europaparlamentet.

I anslutning till EU-nivån har LO genom deltagande i Bemanningdirektivsutredningen medverkat till framtagandet av ett förslag om upprättande av lagförändringar avseende utthyrning av bemanningsanställda. Som konsekvens av den nya Lavallagstiftningen har LO under året även tagit fram riktlinjer till gemensamma principer för så kallade utstationeringsavtal.

LO har också aktivt deltagit i den offentliga debatten angående LAS. LO har även tagit initiativ till en arbetsgrupp där LO tillsammans med SN ska söka utreda den faktiska effekten av LAS turordningsregler. Gruppens arbete ska vara slutfört under våren 2011.

LO har också fokuserat på den ökade övervakningen på arbetsplatser och de problem som uppstår med anledning av detta, såsom kränkningar av den personliga integriteten och maktobalans.

#### **Ekonomisk brottslighet/kollektivavtalstäckning**

Den förbundssammansatta gruppen som hanterar frågor om ekonomisk brottslighet har arbetat vidare med den handlingsplan för ordning och reda på arbetsmarknaden som LO presenterade under slutet av 2008. Gruppen arbetade för att lyfta kampen mot ekonomisk brottslighet till en diskussionsfråga i samband med riksdagsvalet. Underlag med förslag till politik togs fram och riksdagen besöktes. Gruppen arbetade även vidare med en rapport kring ekonomisk brottslighet.

#### **Välfärdsstatistik**

##### *Rapporter*

LO använder en stor mängd välfärdsstatistik i arbetet med att utreda och beskriva de villkor

och den vardag som LO-förbundens medlemmar lever i. Arbetet sammanställs och publiceras främst i ett antal rapporter. År 2010 har följande rapporter, som grundar sig på någon form av välfärdsstatistik, publicerats:

– Arbetstider år 2009 – *Hel- och deltidarbete, vanligen arbetad tid och arbetstidens förläggning efter klass och kön år 1990–2009*

En miljon anställda arbetar deltid. Av dessa är 340 000 LO-medlemmar och 252 000 ej fackligt anslutna arbetare. Av alla deltidsarbetande LO-medlemmar *vill* 2 av 3 (66 procent) jobba mer och 1 av 3 (34 procent) *vill och kan* arbeta mer. En kollektivavtalad rätt till heltid beräknas ge 208 000 nu deltidsarbetande arbetare rätt till heltid.

– Anställningsformer år 2009 – *Fast och tidsbegränsat anställda efter klass och kön år 1990–2009*

Den så kallade finanskrisen drabbade främst tidsbegränsat anställda då dessa minskade med hela 65 900 till 537 900 personer (14 procent av samtliga anställda) år 2009. Det är den största minskning som uppmätts ett enskilt år. Antalet fast anställda minskade däremot inte.

– Lönerapport år 2010 – *Löner och löneutveckling år 1999–2009 efter klass och kön*

LO-förbundens samordning inför Avtal 2007–2009 fokuserade på att ge kvinnor och lågavlönade extra höga löneökningar. Resultatet visar sig nu ha blivit mycket lyckat då löneskillnaden har minskats mellan såväl kvinnor och män som mellan arbetare och tjänstemän. Rapporten redogör även för löner och löneutveckling efter klass och kön år 1999–2009.

– Facklig anslutning år 2010 – *Facklig anslutning bland anställda efter klass och kön år 1990–2010*

Det senaste fyra årens värsta ras vad gäller facklig anslutning har äntligen hejdat och år 2010 vände den fackliga anslutningen åter uppåt och ökade med en knapp procentenhet

till 72 procent för samtliga anställda. Vändningen gällde dock främst tjänstemän vars fackliga anslutning ökade med 1,5 procentenheter till 73 procent. Bland arbetare minskade den fackliga anslutningen med en halv procentenhet till 71 procent. Minskningen bland arbetare förklaras främst av att det blir allt svårare att organisera ungdomar. År 1995 var den fackliga anslutningen bland ungdomar 75 procent. Nu har den halverats till 36 procent och på bara de fyra senaste åren minskade den med hela 16 procentenheter.

- Inkomster och inkomstfördelning år 2008  
Finanskrisen år 2008 drabbad främst sjuka, arbetslösa och pensionärer. Av dessa bor var 5e i ett hushåll med låg inkomst. Bland förvärvsarbetande gäller detta främst unga arbetarkvinnor av vilka var tionde bor i ett hushåll med låg inkomst.
- Faktaunderlag om semestervanor år 2008  
Klasskillnaden speglar sig tydligt i hur folk spenderar sin semester. Av samtliga arbetare är det 28 procent, mer än var 4e arbetare, som varken har gjort en semesterresa eller haft tillgång till ett fritidshus under sin semester. Bland tjänstemännen är motsvarande andel 14 procent.

#### *Referens- och expertgrupper*

LO deltar även i en rad referens- och expertgrupper gällande välfärdsstatistik. År 2010 var LO representerat i följande grupper:

- Arbetsmiljöverkets programråd för arbetsmiljö- och arbetsskadestatistik
- EFAM – Expertgruppen för arbetsmarknadsstatistik
- Löntagargruppen för lönestatistik – Samarbetsgrupp för LO, TCO och SACO-förbundens
- SOFIs styrelse, institutet för social forskning, Stockholms universitet
- Statistiska centralbyråns Insynsråd
- Statistiska centralbyråns programråd för välfärdsstatistik

#### **Arbetsmiljö**

LO-förbundens gemensamma arbetsmiljöfrågor samordnas och bereds av Miljö- och arbetslivsutskottet, MOA. Förbundsledamöterna medverkar i utvärdering och verksamhetsplanering för kommande år. Målet är att stärka det förebyggande arbetet för en god arbetsmiljö och att minska utslagningen från arbetslivet.

Inom MOA togs under året en ny arbetsmiljöstrategi fram som antogs av LOs styrelse. Till de strategiska frågorna hör att stärka skyddsombuden och intensifiera arbetet med arbetsmiljöavtal. Andra prioriterade delar är arbetsmiljöutbildning, arbetsorganisation, hot och våld samt arbetslivsforskning. Strategin presenterades på Elmiamässan i maj 2010.

MOAs arbetsgrupp för den regionala skyddsombudsverksamheten samordnar förbundens redovisning av verksamheten. Under året har också revideringen av LOs handledning för regionala skyddsombud påbörjats.

MOAs arbetsgrupp för kemiska hälsorisker, LOKE, samverkar brett med myndigheter och forskare. Under året behandlades andningskydd, bergarbete, asfaltrök, formaldehyd, infodring av rör med hårdplast, bisfenol samt Arbetsmiljöverkets förslag till nya föreskrifter om kemiska hälsorisker.

Inom den särskilda arbetsgruppen för Samhall/Arbetsmiljö har en uppföljning gjorts av de nya reviderade grund- och skyddskommittéutbildningarna. Fortsatta diskussioner förs med Samhall om upplägget av kommande utbildningar enligt avtal.

Enligt nuvarande EU-strategi för arbetsmiljöområdet ska medlemsländerna ta fram egna handlingsplaner. Arbetsmarknadsdepartementet inbjöd parterna att medverka i en referensgrupp för detta arbete. Redan vid första mötet tydliggjorde man att innehållet i handlingsplanen skulle bestämmas av regeringen, men att man gärna lyssnade på parternas synpunkter. Handlingsplanen var klar före sommaren men publicerades av strategiska skäl först efter va-

let. LO och förbundens synpunkter på vad som borde ha varit med publicerades på DN Debatt samt på LOs hemsida.

Inom EUs Rådgivande kommitté för arbetsmiljöfrågor har arbetstagargruppens ledamöter uttalat sig om Stoiber-gruppens rapport om regelförenkling. När det gäller Kommissionens konsultation om så kallad smart reglering gjorde LO tillsammans med TCO och Saco ett gemensamt yttrande om de konsekvenser förslaget skulle få för de europeiska arbetstagarerna. LO medverkar också i arbetsgruppen om arbetsmiljöstrategin. Arbetet omfattar utvärdering av nuvarande strategi samt planering av nästa strategi som omfattar perioden 2013–2020.

Inom EU-kommissionens arbetsmiljöbyrå i Bilbao har ett IT-verktyg lanserats som ska underlätta "riskbedömningen" för framförallt små företag. Försöksverksamhet och utveckling av verktyget pågår i flera länder, bland annat i Sverige där ett verktyg anpassat för frisörbranschen översatts. I Sverige samordnas aktiviteterna kring arbetsmiljöveckan inom den så kallade Focal Point-gruppen som administreras av Arbetsmiljöverket. För 2010 och 2011 är temat "Säkert underhållsarbete".

På nationell nivå påbörjade parterna under året översättningen av det framförhandlade ramavtalet inom den sociala dialogen "Inkluderande arbetsmarknad".

#### **Fackligt inflytande på standarder**

Gemensamma säkerhetsregler för varor inom den inre marknaden regleras med hjälp av Europeiska standarder. Den förbundsgemensamma samordningsgruppen för fackligt deltagande i standardiseringsverksamheten, ASTA, verkar för ett ökat fackligt inflytande inom prioriterade standardiseringsområden. Alltför många arbetsgrupper domineras av tillverkarintressen. Erfarenheter visar att närvaro av fackligt erfarna ledamöter i arbetsgrupperna ger bättre standarder.

ASTAs verksamhet omfattar förutom koor-

dinerings och prioritering av deltagandet också utbildning både rörande standardisering och i teknisk standardiseringsengelska. Under året togs en folder som förklarar det fackliga engagemanget i standardiseringen fram inom ramen för ASTA. På europainivå medverkade flera ASTA-ledamöter som föreläsare inom sina områden på det fackliga nätverksmötet som hölls i Amsterdam.

En närmare beskrivning av ASTAs verksamhet under året finns i verksamhetsberättelsen från LO, TCO och Saco på LOs hemsida.

#### **Företagshälsovård, rehabilitering**

Under året har ett partsgemensamt upphandlingsstöd tagits fram inom ramen för Prevent. Materialet omfattar en trycksak i bokform samt ett interaktivt webbverktyg. Båda materialen utgår från att behovsanalysen inför upphandling görs i samverkan mellan parterna när det gäller arbetsmiljö och hälsotjänster. De är framtagna med en gemensam ambition att framhålla värdet av strategiskt förebyggande arbetsmiljö-tjänster.

Arbetet med att ersätta ALIs utbildningar för företagshälsovårdspersonal med reguljära högskoleutbildningar har fortsatt inom FHV-delegationen. Det är nu klart att högskoleutbildningar kommer att finnas vid universiteten i Umeå, Lund och Örebro samt i Stockholm där samverkan sker mellan KI och KTH.

En särskild satsning görs från FAS på att utveckla kunskapsområdet kring företagshälsovård. En professur för FHV har inrättats samt två programstöd och två nätverksstöd. Parterna planerar också en särskild programutlysning inom ramen för AFA under 2011.

Under året startade också Försäkringskassans utbetalningar för tidiga rehabiliteringsinsatser. En utvärdering av utfallet av dessa medel pågår. Kvalitetssäkringsarbetet av FHV inom ramen för SWEDAC pågick under året där parterna samverkade med Föreningen Svensk Företagshälsovård, FSF.

Inom ramen för MOA planeras en satsning med syfte att få förtroendevalda att ställa mer krav på strategiskt förebyggande tjänster från företagshälsovården.

Inom rehabiliteringsområdet medverkade LO i samverkan med TCO och Saco i departementens arbete med insatser inom rehabiliterings- och anpassningsområdet för funktionshindrade.

Den nya föreskriften om rehabilitering som planerades komma från AV under året har ännu inte remissbehandlats. Trots avsaknaden av den nya föreskriften fullföljde Prevent planerna på att ta fram ett nytt material för rehabiliteringsområdet.

### **Europeiska Socialfonden**

LO anser att den Europeiska Socialfonden, ESF, är EUs främsta finansiella instrument för att investera i människor genom att stödja genomförandet av åtgärder för aktiv integration och aktivering, omskolning och kompetenshöjning. ESF skapar redan idag ett stort europeiskt mervärde genom att bidra till EUs politiska mål i fråga om sysselsättning och social integration, till Europeiska sysselsättningsstrategin och till den öppna samordningsmetoden på områdena socialt skydd och social integration. ESF är också ett av de viktigaste instrumenten som EU har till sitt förfogande för att hjälpa EU-medborgarna att dra nytta av framtida tillväxt i linje med de mål och prioriteringar som slås fast i EU 2020-strategin. Socialfondens cirka 12 miljarder kronor under perioden 2007–2013 finansierar projekt som stärker individens kompetens på arbetsplatsen och förbättrar utsikterna till arbete för arbetslösa och sjukskrivna.

LO är representerad i European Social Fund Committee, i Sveriges Socialfonds Övervakningskommitté, i arbetsutskott och i flera arbetsgrupper. LOs representanter i de åtta regionala strukturfondspartnerskapen har under året prioriterat projektansökningar i sina respektive regioner. LO har även representation i Socialfondens fem temagrupper som tar vara på pro-

jektresultaten och metoderna för att påverka långsiktigt. LO deltar även i Arbetsmarknadsdepartementets arbetsgrupp för utformning av Socialfonden inför nästa period 2014–2020.

### **Socialförsäkringarna**

LO har fortsatt arbetet med att belysa och skapa opinion mot försämringarna i sjukförsäkringen som den borgerliga regeringen genomförde under 2008. Effekterna blev särskilt tydliga under 2009 års sista hälft och inför årsskiftet 2009/10 då omkring 15 000 människor nådde utförsäkring som en konsekvens av det nya regelverket.

LO har aktivt deltagit i debatten för att påvisa hur människor farit illa på grund av försämringarna. Bland annat anordnades ett seminarium i Almedalen som ett led i LOs kampanj "Kalla Sverige" med syfte att tydliggöra effekterna av den borgerliga regeringens politik. LO har också verkat via debattartiklar i nationell och lokal press.

En rapport med koppling till sjukförsäkringsfrågan, "Otrygghet som konsekvens", publicerades. Vidare har LO i sedvanlig ordning besvarat ett antal remisser på socialförsäkringsområdet, bland andra Arbetsförmågeutredningens slutbetänkande.

Den parlamentariska socialförsäkringsutredningen startade sitt arbete hösten 2010 och ska vara klara 2013. LO följer utredningen noggrant och deltar också i egenskap av part på arbetsmarknaden i två referensgrupper tillsatta av utredningen.

### **Diskriminering och jämställdhet**

Diskrimineringsutskottet ägnade sig under året främst åt förberedelser inför omarbetandet av en integrationspolicy och framtagandet av en ny utgåva av handboken "Klass och kön". Utskottets roll och mandat har diskuterats. Förbunden är överens om att det är mycket viktigt att fortsätta utbyta erfarenheter i arbetet mot diskriminering.

Fortsatt prioriterade frågor är hur arbetsliv

och familjeliv kan delas mer lika mellan kvinnor och män, liksom löne- och villkorsskillnaderna mellan dessa grupper. Detta arbete måste fortsätta även i kommande avtalsrörelser.

LO samarbetar med en mängd organisationer i frågor rörande diskriminering och jämställdhet och deltog under året i en rad seminarier och konferenser på temat. Några centrala sammanhang var en kvinnokonferens anordnad av PERC, Pan European Regional Council, samt det belgiska ordförandeskapets "Equality Summit". På ILOs arbetskonferens 2010 hölls en temadiskussion om situationen för hushållsanställda (domestic workers).

LO innehade ordförandeskapet för Rådet för integration i arbetslivet den 16 oktober 2009–19 mars 2010. Under den tiden uppvaktade Rådet både regeringen och Arbetsförmedlingen med synpunkter på den nya organisationen av mottagning av nyanlända invandrare. I december 2010 anordnade Rådet en seminariedag om integration och introduktion av nyanlända där LOs ordförande deltog.

LO deltog vid 2010 års Pridefestival med temat Makt den 26–31 juli. LO anordnade ett seminarium om "Facklig policy mot diskriminering i arbetslivet på grund av sexuell läggning eller könsidentitet".

#### **Avtalsförsäkring och pensioner**

Försäkringsutskottet är ett beredande organ för LOs styrelse i frågor om avtals-, social- och medlemsförsäkringar. Alla medlemsförbund har plats i utskottet, samt en representant för LO-TCO Rättsskydd. Utskottet hade åtta sammanträden under 2010. Främst behandlades förändringar i socialförsäkringarna, förhandlingsfrågor om förändringar av avtalsförsäkringarna samt hur förbunden arbetar med försäkringsinformationen. Utskottet genomförde också ett temaseminarium till vilket en bredare krets från förbunden inbjöds.

Årets avtalsrörelse samordnades för att få till förbättringar av villkoren i avtalsförsäkringarna,

men utan framgång. I december kom dock LO och Svenskt Näringsliv överens om att införa en villkorad värdesäkring av den förlängda livräntan och sjuklivräntan. Under året diskuterades frågan om möjligheten för utländska företag med tillfällig verksamhet under mer än ett år i Sverige att få undantag från avtalsförsäkringarna. Efter flera förhandlingar nådde LO och Svenskt Näringsliv en gemensam lösning.

Under året gjorde LO och Kooperationens Förhandlingsorganisation, KFO, en upphandling för Kooperationens Avtalspension, KAP, som innebär en möjlighet för de försäkrade att välja pensionsförvaltare och sparform. Denna valmöjlighet kommer att gälla från och med den 1 januari 2011.

#### **Utbildningspolitik**

Första halvåret låg utbildningspolitiska arbetets fokus främst på införandet av nationella programråden inom ramen för den nya gymnasieskolan. En röd tråd under året var arbetet med lärlingsförsöket och diskussioner kring lärlingsfrågor. LOs starka fokus på denna fråga beror på att medlemsförbunden varit angelägna om att bevaka utvecklingen inte minst utifrån kvaliteten i verksamheten.

LO deltog aktivt i arbetet med det nationella ramverket för kvalifikationer (NQF) genom sin representation i den rådgivande arbetsgruppen. Det var ett arbete inom ramen för Yh-myndigheten där LO är representerat i arbetsmarknadsrådet. LO har till viss del arbetat med valideringsfrågor inom samma myndighet. Tillsammans med Internationella programkontoret genomförde LO en konferens på temat "Ny kompetens för framtidens arbetsmarknad" med cirka 200 deltagare. LO har också deltagit i EU kommissionens rådgivande kommitté för yrkesutbildning.

LOs utbildningspolitiska utskott, där förbundssamverkan inom området sker, genomförde fyra möten under året. En uppföljning visade att förbunden i stort är nöjda med arbetet

i utskottet och att de aktiva förbunden upplever att det fyller en funktion för deras utbildningspolitiska arbete. Fem remissvar inom det utbildningspolitiska området lämnades under året. Därutöver deltog Arbetslivsenheten i en rad seminarier och konferenser inom det utbildningspolitiska området.

Arbetslivsenheten har fortsatt representerat LO i styrelsen för Youth Skills Sweden och i arbetet med Yrkeslandslaget.

## Ekonomi- och personalenheten

Frågan om ökad organisationsgrad har ytterligare accentuerats under 2010. Ett arbete med gemensamma förmåner för förbundens medlemmar har startats. Med utgångspunkt i befintliga medlemsförmåner som försäkringar och banktjänster har ett samarbete inletts med extern part för att skapa ett bankkort för LO-förbundens medlemmar.

Under verksamhetsåret har nya kollektivavtal förhandlats med Handelsanställdas förbund samt med Arbetarrörelsens funktionärs förhandlingsorganisation, AFF. Ett nytt avgiftsbestämt pensionsavtal för nyanställda ombudsmän/funktionärer har tecknats mellan AFO-AFF samt LO, IF Metall, Byggnads, SEKO, Handels, GS, Facket för Skogs-, Trä- och Grafisk bransch, Målaresförbundet och dess motparter. Pensionsförhandlingar har inletts med Handelsanställdas förbund gällande LO och LO-förbundens tjänstemän.

## Enheten för ekonomisk politik och arbetsmarknad

### Konjunkturen och den ekonomiska politiken

Den svenska ekonomin klarade sig förhållandevis väl genom den globala ekonomiska krisen. BNP föll mycket kraftigt 2009, men konsumtion och investeringar minskade relativt måttligt och sysselsättningen drabbades inte så hårt som man befarat.

Under 2010 har återhämtningen i den svenska ekonomin varit kraftig och den svenska BNP-tillväxten varit högre än i många europeiska länder och i USA. Den snabba uppgången för varuexport och industriproduktion har drivits av internationella lagerrörelser och har inneburit en rivstart för handeln i världen. Starka statsfinanser har inneburit att tillväxten inte har hållits tillbaka av finanspolitiska åtstramningar till skillnad från i många andra länder.

Sysselsättningsfallet under krisen bromsades snabbt och återhämtningen kom överraskande tidigt. Under loppet av 2010 har sysselsättningen ökat relativt snabbt och arbetslösheten har sjunkit tillbaka något. Arbetslösheten är dock fortfarande mycket hög. Regeringens utbudspolitik har lett till ett stort utbud av arbetskraft. Men en ekonomisk politik ensidigt inriktad på maximalt arbetsutbud kommer inte att vara tillräcklig för att nå full sysselsättning.

I såväl vårens som höstens "Ekonomiska utsikter" argumenterade LO-ekonomerna för en kraftigt expansiv stabiliseringspolitik. De goda statsfinanserna borde utnyttjas för att genomföra såväl tillfälliga stimulanser som mer varaktiga reformer. Därtill förordades räntehöjningar i långsammare takt än Riksbankens.

I höstens konjunkturrapport förespråkade LO-ekonomerna permanenta reformer som syftar till att understödja tillväxten under en period av flera år, såsom satsningar på utbildning, infrastruktur, bostäder och förbättrade trygghetsförsäkringar, inte minst arbetslöshetsförsäkringen.

### Finansiella marknader

Under 2010 har EU och internationella organ som Basel-kommittén producerat ett antal förslag till lagstiftning som berör regleringen av den finansiella sektorn. EOA har deltagit i debatten om framtida reglering och tillsyn av den finansiella sektorn, om än med lägre intensitet under 2009.

Under ett seminarium i Almedalen uppma-

nade LOs chefsekonom Lena Westerlund de rödgröna att vid en valseger tillsätta en parlamentarisk utredning om finanskrisen, av samma typ som har inrättats i Norge. Syftet ska bland annat vara att genomlysna orsakerna och effekterna på svensk ekonomi av de bristande finansiella regleringarna och övervakningen av de finansiella marknaderna som föregick krisen. Den parlamentariska utredningen ska ha i uppdrag att lägga förslag om balanserade nya regleringar av finansmarknaderna för ökad samhällsekonomisk stabilitet.

EOA har också i remissvar utvecklat sin syn på hur kapitaltäckningsreglerna, en av de viktigaste faktorerna för att uppnå finansiell stabilitet, bör vara utformade. Högre andel riktigt eget kapital bör ha högsta prioritet. Även ersättningssystemen i den finansiella sektorn som bidragit till finanskrisen har behandlats i ett yttrande till Finansinspektionen.

#### **Aktiv arbetsmarknadspolitik**

Ett antal viktiga remissvar på området har skrivits under året, bland annat om privatisering av Arbetsförmedlingens verksamhet och om borttagande av arbetssökandes samtyckeskrav för hantering av känsliga uppgifter i Arbetsförmedlingens verksamhet. Utöver remissvar har också ett antal artiklar på det arbetsmarknadspolitiska området skrivits.

En sammanställning av vad som hänt inom den aktiva arbetsmarknadspolitiken mellan hösten 2006 och våren 2010 gjordes under våren och presenterades i rapportform.

Under våren avslutades också en SAMAK-arbetsgrupp om framtidens arbetskraftsbrist där enheten tillsammans med Socialdemokraterna skrev en text till SAMAKS årsmöte.

En hel del arbete lades också under första halvåret ner i projektet "Kalla Sverige" där enheten hade en faktagranskande roll.

Under senhösten sammanställdes en rapport om funktionsnedsatta på arbetsmarknaden som presenterades i rapportform på ett seminarium

med deltagare från Samhall, Socialdemokraterna, LO och HSO.

#### **Skatter**

Det svenska skattesystemet har blivit alltmer fragmenterat. Systemet är kostsamt att administrera och präglas alltmer av särregler och gränsdragningsproblem. Lön, pension och andra inkomster som är förknippade med arbete bör beskattas lika.

Denna syn på skattesystemet har framförts bland annat i samband med publiceringarna av "Ekonomiska utsikter". Där har LO-ekonomerna också drivit linjen att det är viktigt att de politiska partierna måste inleda ett arbete med en ny skattereform för att skapa ett mer stabilt skattesystem. Fördelningspolitiskt ogynnsamma effekter kan hanteras i en reform där hela skattesystemet ses över samtidigt.

EOA har svarat på ett antal skatteremisser där LOs skattepolicy om likformig, rättvis och enkel beskattning har hävdats.

#### **Ägarpolicy**

Under 2010 har EOA berett arbetet i den förbundsgemensamma placerings- och bolagsstyrelsekommittén. Faktainhämtning, studiebesök och analys tillsammans med diskussionen i kommittén har resulterat i underlag som använts i kommitténs arbete. EOA har ansvarat för framtagandet av placerings- och bolagsstyrelsekommitténs årliga rapport till LOs representantskap och styrelse, bistått LOs ledning med underlag inför möten och publika framträdanden samt tagit fram yttranden över inkommande remisser.

#### **Migration**

Arbetet med migrationsfrågan har under 2010 omfattat deltagande i referensgrupp till utredningen om cirkulär migration (Ju 2009:13), debattartiklar och opinionsbildning i media samt intern och extern kunskapsspridning i frågan. Kansliinternt har arbetet även omfattat framtagande av underlag till LOs ledning.

### **Internationell ekonomisk politik**

Internationell ekonomisk politik fick under året som gick ett stort utrymme som en konsekvens av fortsatt lågkonjunktur och krishantering. EOA bidrog till ett stort antal faktaunderlag och analyser som grund för arbetet i LOs ledning samt inom Europafacket. Arbetet har också bestått av att skriva debattartiklar och blogginlägg samt av medverkan i seminarier och media.

Vidare har EOA förankrat LO-ekonomernas syn på den ekonomiska politikens inriktning och behov externt, exempelvis i regeringkansliet, riksdagen, EU-parlamentet och Kommissionen. Detta har i synnerhet handlat om området internationell reglering av ekonomisk politik och EUs nya tillväxtstrategi EU2020. Under 2010 inleddes även arbetet med att ta fram en underlagsrapport till LOs kongress 2012 som i hög grad berör internationell ekonomisk politik.

### **Inkomstfördelning**

Inkomstskillnaderna ökar i Sverige sedan ett antal decennier tillbaka. Det är tydligt att denna process fortsätter och ökar i intensitet sedan regeringsskiftet 2006. De skatteförändringar som har vidtagits på kapitalbeskattningens område kommer sannolikt att leda till att inkomstskillnaderna ökar ytterligare.

En rättvis fördelning är ett av LOs viktigaste mål. EOA har därför ambitionen att bidra till en mer aktiv diskussion om inkomstfördelningen i Sverige och ett tydliggörande av vilka faktorer som främst bidrar till ökande inkomstskillnader.

I mars bjöd EOA in till ett seminarium om inkomstskillnader och social rörlighet. LOs chefsekonom kommenterade Richard Wilkinsons föredrag på Arbetarrörelsens forskarnätverk i april. Wilkinson är en av författarna till *The Spirit Level*, en av de senaste årens mest uppmärksammade böcker om inkomstskillnader. Företrädare för EOA gav på Verdandis se-

minarium i oktober sin syn på arbetande fattiga, ett växande samhällsproblem i Sverige.

Ett tecken på att frågan om inkomstfördelning börjar uppmärksammas bredare är att SNSs nästa välfärdsrapport kommer att behandla detta ämne. EOA ingår i referensgruppen och har även bidragit finansiellt för att säkra att detta viktiga projekt kommer till stånd.

Under hösten genomfördes större delen av arbetet till rapporten om maktelitens inkomster, "Alltid mer, aldrig nog", som publicerades tidigt 2011.

### **Arbetslöshetsförsäkringen och a-kassorna**

Arbetslöshetsförsäkringen var under året en viktig politisk fråga. Effekterna av de reformer som den borgerliga regeringen har genomfört sedan 2006 har nu slagit igenom med full kraft. Antalet arbetslösa som fick ersättning minskade. Medlemstappet från a-kassorna upphörde, men inströmningstakten ökade inte.

I slutet av 2010 stod cirka 1,5 miljoner löntagare utanför försäkringen. LO arbetade under året med att få regeringen att ändra avgifter, villkor och regler för att öka kvaliteten i arbetslöshetsförsäkringen.

Mycket av arbetet med a-kassan präglades av valrörelsen. EOA producerade en mängd artiklar, PM och underlag till valarbetet. LO argumenterade för en frivillig, fackligt anknuten och statligt finansierad arbetslöshetsförsäkring. En broschyr om arbetslöshetsförsäkringen producerades inom ramen för projektet "Kalla Sverige". Inför valrörelsen anordnades ett seminarium om arbetslöshetsförsäkringen.

LOs gemensamma utredningsarbete med Socialdemokraterna om a-kassan pågick under året och avslutades i november med en rapport. Under hösten fokuserades arbetet rörande a-kassan i övrigt på den av alliansregeringen tillsatta parlamentariska socialförsäkringsutredningen. EOA anordnade bland annat två seminarier som behandlade utredningens direktiv. Enheten informerade och diskuterade

också utredningen med några förbundsstyrelser och planerade i övrigt hur LO-kansliet ska jobba mot utredningen.

Den förbundsgemensamma a-kassegruppen sammanträdde regelbundet. Samtliga LO-distrikt eller LO-distrikts styrelser besöktes under året.

EOA representerade LO i Inspektionen för arbetslöshetsförsäkringens insynsråd och i Arbetslöshetskassornas samorganisations försäkringsråd.

### **Omställningsförsäkringen TSL**

Krisen på svensk arbetsmarknad 2008–2009 innebar ett stort utflöde ur TSL-systemet. Krisen slog framför allt mot industrin och andelen unga och andelen män bland de uppsagda arbetarna ökade under krisen. Antalet personer som beviljades omställningsstöd efter att krisen har klingat av börjar nu plana ut på en mer normalnivå. 2010 beviljades 17 596 personer omställningsstöd från TSL-systemet att jämföra med 2009 då 61 280 personer beviljades omställningsstöd.

En naturlig följd av detta är att antalet omställningsföretag som har samarbetsavtal med TSL har minskat under 2010. I slutet av 2010 var antalet omställningsföretag 78, att jämföra med 117 i slutet av 2009. För att göra vår kollektivavtalade försäkring (TSL) mer känd bland förtroendevald och medlemmar har LO tagit initiativ till en webbutbildning om försäkringen. Syftet är att introducera stödet och lära ut det allra mest grundläggande. Utbildningen kan användas både som självstudier och som material på möten och utbildningar.

### **Arbetsförmedlingsfrågor**

Under året har enheten representerat LO i Arbetsförmedlingens partsråd. En partsgemensam skrivelse om förbättringsområden för partsrådet lämnades in till Arbetsförmedlingen på LOs initiativ.

Utöver partsrådet var enheten även repre-

senterad i Arbetsförmedlingens expertgrupp för Yrkeskompassen, i Arbetsförmedlingens råd för arbetslivsinriktad rehabilitering och i Arbetsförmedlingens anordnargrupp för fas 3.

Enheden hade också representanter för Arbetsförmedlingen på möten med den förbundsgemensamma arbetsmarknadspolitiska arbetsgruppen som informerade om frågor rörande branschråd, samråd och arbetsmarknadsråd.

Arbetsförmedlingen och LO ingick 2009 en överenskommelse om samråd om anvisning till arbetsmarknadspolitiska program. LO har under 2010 bedrivit ett omfattande arbete för att förbättra kvaliteten i samrådet mellan Arbetsförmedlingen och LO. Samrådet har försvårats av att Arbetsförmedlingen har förändrat sin tolkning av Personuppgiftslagen (PuL). Förbättringsarbetet har resulterat i en ökad mängd samråd och mot slutet av perioden kunde en viss kvalitetshöjning märkas.

### **Fackligt center för papperslösa**

Centret har sedan starten 2008 drivits i samverkan av förbundsavdelningarna inom LO-distriktet i Stockholms län, TCO och Akademikerförbundet. I styrelsen för centret har LO och TCO varit adjungerade. I maj så genomfördes ett seminarium på LO om papperslösas situation i Stockholm. Medverkade gjorde migrationsverket, arbetsförmedlingen samt två forskare. Seminariet besöktes av cirka 30 personer från de fackliga organisationerna i Stockholm.

Under 2010 så tog styrelsen för fackligt center för papperslösa initiativ till att göra en informationsbroschyr om centrets arbete och vilka rättigheter och skyldigheter som gäller på svensk arbetsmarknad. Broschyren gjordes på 3 olika språk: engelska, spanska och ryska.

Center är bemannat av de fackliga organisationerna varje måndag mellan klockan 16–19. Fler och fler av de papperslösa börjar hitta till lokalen som ligger på Kammakargatan. Av de papperslösa som kommer på besök jobbar de flesta inom Fastighets, Byggnads och Hotell &

Restaurangs områden. Fastighets och Hotell & restaurang har under året haft ett antal ärenden som hjälp papperslösa att driva för utebliven lön/semestersättning samt arbetsskadeärenden.

### **Rapporter i LOs regi**

#### *”Ekonomiska utsikter”*

Denna prognos över svensk ekonomi från LO-ekonomerna utkom den 27 april respektive 17 november 2010.

#### *”Vad har hänt med den aktiva arbetsmarknadspolitiken?”*

Rapporten går igenom regeringens arbetsmarknadspolitiska åtgärder sedan 2006. En ensidig fokusering på arbetskraftsutbudet har varit kännetecknande. Politiken har i huvudsak koncentrerats kring ett fåtal arbetsmarknadspolitiska åtgärder och program. Med nuvarande fokus på de så kallade garantierna har Arbetsförmedlingens arbete i större utsträckning flyttats bakåt i arbetslöshetsperioderna istället för att ligga på tidiga insatser. Rapporten publicerades den 11 maj.

#### *”Arbetsmarknadspolitik för att motverka långa arbetslöshetstider?”*

Rapporten handlar om individer som står långt från arbetsmarknaden. Med detta menas individer som varit öppet arbetslösa eller i arbetsmarknadspolitiska program med aktivitetsstöd i mer än två år. Den beskriver vilka dessa personer är, vilka åtgärder de deltar i, men också vilka åtgärder som skulle vara mest effektiva för dem. Rapporten publicerades den 26 maj.

#### *”Utsatta från flera håll”*

Rapporten handlar om funktionsnedsatta på arbetsmarknaden. Undersökningen bygger på ett unikt material framtaget av SCB. Resultaten visar bland annat att det i huvudsak är kvinnor och äldre som är funktionsnedsatta och att sysselsättningsgraden är mycket låg. Den arbetsmarknadspolitik som idag finns för arbetslösa

med funktionsnedsättningar är inte tillräcklig och karaktäriseras av problem som ojämnr fördelning, urholkade subventionsgrader och kontrollsvårigheter. Rapporten publicerades den 15 december.

### **Övriga rapporter**

- SAMAK (2010). Dokumentation fra SAMAK 2010 ”Ny ulighed i Norden” (medverkan)
- Löfgren, Anna-Kirsti (2010). ”Ojämnr sysselsättning”, Underlagsrapport i SAMAKs projekt Den nya ojämnligheten.

### **Seminarier**

- Inkomstskillnader och social rörlighet den 15 mars, LOs plenisal.
- A-kassan och den svenska modellen den 19 april, LOs plenisal.
- Vad gör vi åt långtidsarbetslösheten? den 26 maj, LOs plenisal.
- Sänkt arbetsgivaravgift = lägre ungdomsarbetslöshet? den 5 juli, SSUs valläger.
- A-kassan, snart en B-kassa? den 5 juli, SSUs valläger.
- Långtidsarbetslöshet – hur möter vi bäst utmaningen? den 7 juli, Almedalen.
- Finansmarknaden måste regleras för löntagarnas väl – men varför? den 7 juli, Almedalen.
- Hållbara försäkringar vid sjukdom och arbetslöshet den 2 november, LOs plenisal.
- Funktionsnedsattas situation på arbetsmarknaden den 15 december, Nordic Sea Hotel.

## **Internationella enheten**

### **Facklig organisering, kollektivavtalsteckning och anständiga arbetsvillkor**

#### *EU*

Europapolitiken har under året präglats av den ekonomiska krisen och dess följder. Under hösten presenterade kommissionen ett lagstiftningspaket för ekonomisk styrning. Förslaget kommer om det antas oförändrat få konsekven-

ser för lönebildningen i medlemsstaterna och för parternas autonomi. Mycket talar för att det finns anledning att återkomma till detta i 2011 års verksamhetsberättelse.

Vid sidan av krisen har arbetet med att återställa respekten för grundläggande fackliga rättigheter fortsatt. LO har tillsammans med sina europeiska systerorganisationer fortsatt arbeta för att en revidering av utstationeringsdirektivet och för att ett socialt protokoll ska fogas till fördraget. I oktober presenterade kommissionen sin handlingsplan för den inre marknaden som innehöll åtagande kopplat till fackliga rättigheter. Förslagen var dock otillräckliga och LO kommer under 2011 att framföra tydlig kritik både i sitt remissvar till regeringen och i sitt svar på kommissionens konsultation som löper fram till den 28 februari 2011.

Bland övriga initiativ från EU-kommissionen av intresse för LO finns Bryssel I-förordningen, säsongarbetsdirektivet och EU2020-strategin. LO har varit aktiva i samtliga frågor.

Internationella enheten på LO träffade tillsammans med arbetslivsenheten ansvariga handläggare i Kommissionen för att diskutera utformningen av Bryssel I-förordningen. Kommissionen presenterade sitt förslag till lagstiftning i slutet av december. Internationella enheten kommer att fortsätta att bevaka frågan tillsammans med arbetslivsenheten.

I juli presenterade Kommissionen sitt förslag till säsongarbetsdirektiv. Förslaget är bättre än det som var på väg att presenteras ett år tidigare och LO har varit försiktigt positiva. Internationella enheten tar tillsammans med TCO och Saco fram konkreta förslag till ändringar av kommissionens förslag till lagstiftning. De fackliga centralorganisationerna hävdar dock fortsatt att Kommissionen valt fel strategi genom att presentera särdirektiv för olika grupper på arbetsmarknaden. Likabehandling bör gälla samtliga arbetstagare från tredjeland, oavsett anställningsform.

Inför junitoppmötet skrev LO, TCO och

Saco ett gemensamt brev till regeringen för att protestera mot att de föreslagna sysselsättningsriktlinjerna på ett otillbörligt sätt ingriper i lönebildningen. Regeringen var kallsinnigt inställd till kritiken. Dåvarande arbetsmarknadsminister Sven Otto Littorin lät meddela att skrivningarna hade ändrats på ett för Sverige tillfredsställande sätt trots att skrivningarna snarare blivit sämre.

EU2020-strategin och de integrerade riktlinjerna antogs under året och regeringen lämnade i november in ett utkast till nationellt reformprogram till Kommissionen. LO begärde tillsammans med TCO, Saco, Sveriges kommuner och landsting samt Svenskt Näringsliv att det skapas en referensgrupp för arbetet med EU2020-strategin. Regeringen tog inga sådana initiativ under 2010 och hade inget samråd med parterna inför framtagandet av utkastet till reformprogram. Regeringen ska lämna in sitt slutgiltiga nationella reformprogram till Kommissionen i april 2011. LO förutsätter att regeringen bjuder in till samråd med parterna i god tid innan.

Internationella enheten deltog i partssamråd på statsrådsberedningen och arbetsmarknadsdepartementet inför respektive rådsmöte.

Under hösten träffade LOs ordförande Sveriges EU-kommissionär Cecilia Malmström i Bryssel som bekräftade att hon var en av dem som var emot att skriva in konkreta förslag för att stärka strejkrätten i kommissionens handlingsprogram om den inre marknaden, Single Market Act. De diskuterade Kommissionens förslag om säsongarbetsdirektiv som enligt Cecilia Malmström är ett uttryck för global solidaritet. Direktivet enligt kommissionen innebär att människor från andra länder får komma till EU för att arbeta i maximalt sex månader och sedan återvända hem och även om lönerna är låga så är det en stor förtjänst för dem. LO menar att det riskerar att öppna upp för ett gästarbetarsystem som i förlängningen leder till att lönerna pressas ner för alla. LO vill

att likabehandling och schysta villkor ska gälla för alla.

#### *Europafacket*

Europafacket (EFS) har under 2010 fortsatt arbeta med den ekonomiska krisen och oron över att befolkningen får betala för regeringars slarv med ekonomin. Kritik riktas också mot EU-kommissionen som har ett stort ansvar för den uppkomna situationen då den brustit i sin tillsyn. Ett annat fokus under året var det fortsatta arbetet med kravet om ett reviderat utstationeringsdirektiv där likabehandlingsprincipen, respekten för nationella system samt att direktivet ska vara minimidirektiv är mest centrala. Kravet om ett socialt protokoll och en Montiförordning står också högst på EFSs dagordning.

Europafackets ställningstagande i EU 2020 överlämnades till ministerrådet och parternas avtal om en inkluderande arbetsmarknad godkändes av EFSs styrelse.

Kommissionen presenterade i oktober ett handlingsprogram för den inre marknaden, där EFS kritiserar avsaknaden av konkreta förslag för att stärka strejkrätten i förhållande till EUs ekonomiska friheter samt avsaknaden av krav rörande skyddet av partsautonomin och grundläggande fackliga rättigheter. Handlingsprogrammet har under hösten varit ute på en bred konsultation och LO i Sverige har liksom alla EFSs medlemsorganisationer svarat på konsultationen.

Övriga frågor som varit aktuella under året är Europas energi- och klimatpolitik, en grönbok om pensioner, EUs migrationsdirektiv, samt förberedelser inför EFSs kongress i maj 2011.

Europafacket har under året arbetat för att tillväxt och jobb ska vara i fokus. Många länder i Europa genomför ensidiga åtstramningsprogram som riskerar att leda till en situation där en stor grupp människor fastnar i långvarig arbetslöshet. I september genomförde Europafacket en manifestation i Bryssel där cirka 80 000 människor deltog. LOs ordförande ta-

lade om jobb och tillväxt och för en krispolitik med investeringar i infrastruktur och utbildning som skapar förutsättningar för hållbar tillväxt och sysselsättning när konjunkturen vänder uppåt. Efter manifestationen sammanträffade LOs ordförande och EFSs generalsekreterare med EU-kommissionens ordförande för att diskutera den ekonomiska krisen i Europa. Man beskrev Europafackets syn på hur EU-kommissionen kan medverka till att medlemsländerna stimulerar sig ur krisen i stället för att lägga all kraft på åtstramningspolitik.

#### **Demokrati och mänskliga rättigheter i arbetslivet**

##### *IFS*

LO deltog vid en konferens om utvecklingsarbete som anordnades i Madrid i mars. Konferensen var den andra i ordningen av totalt tre konferenser som genomfördes inom ramen för TUDCN (Trade Union Development Cooperation Network). Den första konferensen genomfördes på Runö i oktober 2009.

IFSs styrkommitté sammanträdde i februari och beslutade bland annat om resolutionsförslagen, förslaget till medlemsavgift samt villkoren för kvinno- och ungdomsrepresentationen.

I april deltog LO i en IFSs konferens om den fackliga situationen i arabvärlden. Ammankontoret och dess LO-stödda verksamhet fick ett utökat mandat och en förstärkning av sina resurser. Samarbetet med den panarabiska fackliga regionalen ICATU lades på is efter att de odemokratiska krafterna kuppade igenom en ny generalsekreterare under en kongress i februari. IFSs medlemsorganisationer i arabvärlden är viktiga för IFSs slagkraft och trovärdighet. Kopplingen mellan arbetet för att försvara och främja mänskliga rättigheter i arbetslivet och de biståndsprojekt som behövs för detta poängterades särskilt. Ett observatorium för övervakningen av de fackliga rättigheterna i regionen upprättades på Ammankontoret.

Internationella enheten var representerad vid ett IFS-möte om Burmafrågan som hölls i

Tokyo i februari. Där diskuterades den framtida fackliga strategin både när det gällde stöd till FTUBs verksamhet i Burma och LOs framtida fackliga agerande i internationella organ. Genom LOs medverkan säkerställdes att frågan om internationella fackliga sympatiåtgärder även fortsättningsvis hålls aktuell inom IFS och den kom att utgöra en del av den resolution om Burma som togs av EFSs styrelse i mars.

Organisationen höll sin andra kongress i slutet av juni i Vancouver under kanadensiska LOs värdskap. Kongressen valde ny generalsekretär efter Guy Ryder; Sharan Burrow från Australien som tidigare var ordförande för IFS. Till ny ordförande valde den nya styrelsen Michael Sommer från Tyskland. LO fick en ordinarie plats i såväl arbetsutskottet som styrelsen och även i styrelsen för IFSs solidaritetsfond. LO deltog med en stor delegation bestående av LO-ledningen och flera förbundsordförande. *LO-Tidningen* hade också en reporter på plats under kongressveckan. Huvudtemat på kongressen var den ekonomiska krisen, dess efterverkningar och om hur den internationella fackföreningsrörelsen ska arbeta för att bli starkare och mer inflytelserik. En lång rad resolutioner togs också av kongressen, bland andra om hiv/aids, ILO, sysselsättning, företagens sociala ansvar, migration, fred och säkerhet, det fackliga utvecklingsarbetet, kvinnors och ungas situation samt klimatarbetet. Glädjande var att det uppsatta målet om att IFSs styrande organ ska ha 40 procent kvinnor kunde nås och att kravet på jämställda delegationer till kongressen till största delen blev uppfyllt. En utmaning för framtiden är att höja kvoten av unga i delegationerna. LO var en av mycket få delegationer som hade en ungdomsdelegat.

#### *ILO*

ILO-kommittén sammanträdde i februari och april och beslutade bland annat att förorda att Sverige ratificerar sjöarbetskonventionen så fort som möjligt.

I slutet av april tog LOs styrelse beslut om att göra en anmälan till ILO med anledning av konsekvenserna av Lavalfallet, dels gällande de ekonomiska krav som riktats mot berörda fackliga organisationer, dels gällande framtida inskränkningar av fackliga rättigheter som står i strid mot ILOs rättspraxis. Avsikten är också att verka för en så bred svensk facklig uppslutning bakom anmälan som möjligt.

LO och TCO har sänt kommentarer till ILOs expertkommitté med anledning av Laval och ber expertkommittén bedöma om utvecklingen så här långt står i strid med ILO-konventionerna 87 och 98. Expertkommittén sammanträder i november–december och rapporten kommer i mars nästa år.

På ILOs årliga arbetskonferens i maj/juni slutfördes arbetet med att ta fram en ny rekommendation om hiv/aids i arbetslivet, om hur diskriminering och stigmatisering ska motarbetas och hur förebyggande arbete kan göras mer effektivt. Konferensen började också arbetet med att ta fram en ny konvention gällande villkoren för hushållsarbete (domestic work). ILOs statistik visar att fler än 100 miljoner människor finns i denna sektor, varav en majoritet är kvinnor och migranter. Villkoren för arbetet är vanligen undermåliga och avsaknaden av fackliga rättigheter och kollektivavtal är slående. Arbetsmiljön är mycket dålig och sexuella trakasserier ofta förekommande.

#### *Internationella ramavtal för mänskliga rättigheter i arbetslivet*

Frågan om Internationella ramavtal, International Framework Agreement (IFA), har fått ökad uppmärksamhet under året. IFA sluts mellan internationellt verksamma företag och globala fack om mänskliga rättigheter i arbetslivet. LO-kongressen har uttalat att det är en viktig facklig fråga att få till stånd fler internationella ramavtal med svenska multinationella företag. Förbunden har dessutom efterfrågat ett ökat samråd och erfarenhetsutbyte. LOs styrelse

gav kansliet i uppdrag att ta fram en modell för internationella ramavtal. En referensgrupp med förbundsrepresentanter har arbetat under året och ett avtal planeras bli antaget under 2011.

#### *Föreningen Fairtrade (före detta Rättvisemärkt)*

LOs uppdrag inom Fairtrade handlar både om att arbeta inåt och utåt. Inom föreningens styrelse har LO tillsammans med Kommunal och SEKO tagit upp frågan hur kontrollsystemet ska kvalitetssäkras i de länder där produktioner sker, så att Fairtrade Sverige fortsätter att vara en aktiv röst inom Fairtrade International. LO deltog också i den process som ledde fram till att namnet Rättvisemärkt ersattes av Fairtrade som en del i en ökad internationell harmonisering.

LO förmedlade vidare kontakter mellan Europafacket och Fairtrade Internationals särskilda kontor i Bryssel för ökat utbyte bland annat i frågan om offentlig upphandling.

Företrädare för föreningen och bolaget deltog i ett seminarium för LOs styrelse för att presentera och diskutera verksamheten.

LO och Fairtrade publicerade vid två tillfällen gemensamma artiklar som riktar ljuset mot schyssta arbetsvillkor. På World Fair Trade Day den 9 maj riktades ljuset mot bananproduktion i en artikel i *Göteborgsposten*. Under fotbolls-VM togs problemen med bland annat barnarbete vid tillverkningen av fotbollar upp i en artikel på *Svenska Dagbladets* debattsida Brännpunkt. Där lyftes behovet av mer samarbete mellan fackföreningsrörelsen och Fairtrade.

Vid LO och SSUs gemensamma festival i augusti anordnades ett seminarium om Fairtrade.

Vid föreningens styrelsemöte i augusti medverkade LOs ordförande som berättade om bakgrunden till organisationens engagemang för Rättvisemärkt/Fairtrade.

Under oktober deltog LO i kampanjveckorna "Fairtrade fokus" inklusive "Fairtrade fika" som samlade fler än 250 000 personer i Sverige.

## **En social dimension av globaliseringen för en socialt och ekologiskt hållbar utveckling**

### *Toppmöten*

LOs ordförande deltog i sin roll som ordförande i Europafacket (EFS) vid ett socialt toppmöte i Bryssel där den ekonomiska krisen stod överst på dagordningen. EFSs ordförande uttryckte att ensidiga nedskärningar riskerar att få motsatt effekt mot det EU-kommissionen önskar. Utan investeringar för att skapa tillväxt och nya arbetstillfällen riskerar tillväxten att komma av sig och utan tillväxt kommer medlemsländerna inte att kunna balansera sina budgetar.

På mötet diskuterades också Kommissionens handlingsprogram för den inre marknaden som presenterats samma dag. EFS ordförande uttryckte en förväntan om att kommissionen efter fyra månaders konsultation ska presentera konkreta förslag för att stärka strejkrätten i relation till de ekonomiska friheterna på EUs inre marknad och konstaterade att LO och Europafacket är överens om att detta bör ske genom en separat lagstiftning. Hon menade att om Kommissionen fortsätter anse att de ekonomiska friheterna ska överordnas de fackliga rättigheterna riskerar det att undergräva medborgarnas förtroende för det europeiska samarbetet och fortsatt utveckling av den inre marknaden.

### *EU 2020*

Internationella enheten genomförde ett seminarium om EU2020-strategin tillsammans med TCO och Saco. Seminariet arrangerades i LOs gästvåning och LOs ordförande inledningstalade. Syftet med seminariet var att diskutera LOs vidare arbete med strategin nationellt.

Enheten har tillsammans med de andra policyenheterna i huset tagit fram en kortfattad skrift om EU2020 och LOs prioriteringar.

### *Europeiska ekonomiska och sociala kommittén*

Europeiska ekonomiska och sociala kommittén, EESK, är ett till EU-kommissionen och Europaparlamentet rådgivande organ i sociala och

ekonomiska frågor. LO representeras av två ledamöter i kommittén. Hösten 2010 inleddes en ny femårig mandatperiod. En svensk är för närvarande ordförande i kommittén. Under året har den ekonomiska krisens effekter varit ett återkommande tema i de yttranden som kommittén utarbetat. Vidare inleddes ett strukturerat arbete för att följa EU2020. Därtill fördes en omfattande debatt om pensionsfrågor som är heta i många europeiska länder.

#### *Hållbara investeringar/Ågarpolicy kopplat till mänskliga rättigheter*

LO, som medlem i Swesif (Sveriges forum för hållbara investeringar) var under året värd för ett seminarium om arbetsvillkor i Kina, där bland annat IF Metall presenterade sina utvecklingssamarbetsprojekt. LO deltog i möten, lyfte det fackliga perspektivet samt spred information om LOs aktiviteter till andra medlemmar i Swesif.

#### *Företagens sociala ansvar (Corporate Social Responsibility)*

LO deltog i fyra möten i den svenska nationella kontaktpunkten för OECDs riktlinjer för multinationella företag. Bland annat togs en anmälan från Samrådet upp.

LO deltog vidare i en workshop om företagens rapportering om sociala, miljömässiga och bolagsstyrningsfrågor (Disclosure on Environment, Social and Governance Issues) som arrangerades av Europeiska kommissionen i januari.

LO tog upp företagens ansvar för mänskliga rättigheter i arbetslivet vid så kallade "intresseudialoger" med AstraZeneca samt Stockholms läns landsting.

Enheten medverkade också vid en konferens som norska LO arrangerade i februari för sina fackliga styrelserepresentanter i norska företag. Skälet till inbjudan var att enheten utifrån ett ILO-perspektiv kunde ge synpunkter på relationen till OECDs riktlinjer för multinationella

företag med anledning av ett aktuellt fall gällande Kongsbergs agerande i USA.

LO medverkade vidare som talare vid ett CSR-seminarium riktat till företag tillsammans med Han Dong Fang, China Labour Bulletin. OECDs riktlinjer samt internationella ramavtal stod i fokus för medverkan.

LO har medverkat till ökad kontakt med svenska ambassaden i Peking med anledning av det nybildade CSR-centret där. Bland annat arrangerades ett särskilt möte till vilket förbunden samt TCO och Saco bjöds in.

#### **Utvecklingspolitik, utvecklingssamarbete och konflikthantering**

##### *Sveriges biståndspolitik*

Den internationella ekonomiska krisen innebär att Sveriges bistånd minskade för 2010 då biståndet är kopplat till bruttonationalintäkten, BNI. Enprocentmålet ligger fast, men innebär i praktiken en minskning till 31,4 miljarder kronor från årets dryga 34 miljarder kronor. Av det totala anslaget till utvecklingssamarbete gick 13,7 miljarder kronor via Sida – vilket var två miljarder mindre än för år 2009. Biståndet till Latinamerika minskade märkbart medan stödet till Afrika låg i det närmaste fast.

##### *Strategi för LO och förbundens internationella utvecklingssamarbete*

Arbetet med att forma en strategi för LOs och förbundens internationella utvecklingssamarbete startade under 2010. IK har vid två tillfällen under andra halvan av 2010 tagit del av och diskuterat utkast till strategin. Strategin väntas vara klar i mars 2011.

##### *PANAF*

LOs största samarbetsprojekt är det panafrikanska programmet, PANAF, vilket omfattar 14 länder i såväl engelsk- som franskspråkiga Afrika. PANAF höll under 2010 även inledande diskussioner med organisationer från Kanada, Belgien och Frankrike som visat intresse av att

vara samarbetspartners i PANAF. Konkreta resultat av dessa diskussioner väntas under 2011.

#### *Labour Law Development Program i Colombia och Centralamerika*

Colombiaprojektet ger fortsatt juridiskt stöd och konsultation till fackliga medlemmar samt medlemsförbunden inom CUT och CTC. Projektet hanterade under 2010 fall som handlade om fackliga rättigheter, minimilöner, kollektivavtal och organiseringsfrågor. Projektet i Centralamerika, vilket genomförs i El Salvador, Guatemala, Honduras och Nicaragua, avslutades och utvärderades under året.

#### *Föreningen Labour Market Dialogue (FLMD)*

Föreningen Labour Market Dialogue, FLMD, som LO äger med TCO och KFO, genomförde under 2010 de sista delarna av ett projekt som syftar till att främja ekonomisk och social tillväxt, den sociala dialogen och respekten för mänskliga rättigheter inom tre branscher i Ukraina. Under året gick föreningen från planerad avslutning då Ukrainaprojektet slutförs till en nystart. Föreningen valde in en ny medlem i november: Göteborgsinitiativet för relationer och utveckling, GRU, som är en regional grupp bestående av LO-distriktet i Västsverige, IF Metall, Unionen, Svensk Handel, Teknikföretagen, Företagarna och Chalmers tekniska högskola. Föreningen startade med att aktivt analysera möjligheterna till framtida samarbetspartners på arbetsgivarsidan samt framtida möjliga finansieringsmöjligheter för FLMD-konceptet.

#### *Vietnam*

Det tidigare projektsamarbetet med Vietnam General Confederation of Labour, VGCL, avslutades 2009 och fortsätter från och med 2010 i en ny form i samarbete mellan LO och IF Metall. Samarbetsperspektivet rör perioden 2010–2012 och avser att stödja utbildnings-, organiserings- och förhandlingskapacitet. Det nya projektet påbörjade utbildning av en ny resursgrupp på

central nivå samt utbildade i samarbete med IF Metall två grupper lokalt förtroendevalda inom industrisektorn i Ho Chi Minh-staden.

#### *LO-TCO Biståndsnämnd*

2010 var en förändringens tid för Biståndsnämnden. I april tillträdde den nya kanslichefen och den omfattande styrelse- och kansliutvecklingen som tidigare påbörjats accelererade. Utvecklingen av styrelsen fortsatte under året. Stadgarorna uppdaterades angående Biståndsnämndens vision och uppgift. Vidare har roll- och ansvarsfördelning mellan ägare, styrelse och kansli tydliggjorts och en ny arbetsinstruktion för kanslichefen producerats. Resultatet är att styrelsen fungerar mer som en enhet än tidigare med inriktning på att hantera strategiska frågor samt långsiktig styrning. Detta karaktäriseras bland annat av att de tidigare LO och TCO-förmötena är borttagna till förmån för styrelsegemensam diskussion och överväganden kring de beslut som fattas.

#### *Olof Palmes Internationella Center*

Det årliga representantskapet hölls i april och mötet omvalde Lena Hjelm-Wallén till ordförande. Palmecentret tvingades på grund av minskade Sida-bidrag till uppsägningar av personal.

På styrelsens möte i juni beslutades att integrera kommunikationsstrategin i den redan godkända verksamhetsstrategin. Redovisningen av den Sida-finansierade verksamheten under 2009 hade godkänts av Sida.

Inför valet genomförde centret en mycket välbesökt biståndspolitisk hearing. De under året insamlade medlen till Solidaritetsfonden uppgick till 1,4 miljoner, vilket glädjande nog ligger över kalkylen.

#### **Facklig-politisk samverkan i internationella frågor**

LOs och IF Metalls ordförande träffade den socialdemokratiska partigruppen i Europaparlamentet. På mötet diskuterades såväl det

svenska resultatet i EU-parlamentsvalet som viktiga framtidsfrågor inom ramen för EU-samarbetet, bland annat EU-kommissionens förslag till handlingsplan för den inre marknaden. Det rådde bred samsyn om att Kommissionen valt en farlig väg när man strök konkreta löften om att stärka strejkrätten på den inre marknaden. Skyddet för grundläggande rättigheter är inte förhandlingsbart.

Med anledning av Europafackets "European Day of Action" har LO och TCO skickat ett gemensamt brev till statsminister Fredrik Reinfeldt med uttryckt stöd för Europafackets krav i olika aktuella frågor på den europeiska dagordningen.

#### *Social Europe Network*

Internationella enheten deltog under året regelbundet på Europeiska socialdemokratiska partiets Social Europe Network i Bryssel.

#### *SAMAK*

Den 23:e arbetarekongressen ägde rum i Helsingör i Danmark och hade temat "Arbete åt alla". Utöver plenardiskussionerna deltog kongressdeltagarna i det svenska valarbetet i Helsingborg och Landskrona, därefter bussades deltagarna till Köpenhamn för att delta i LO Danmarks demonstration.

Under året har SAMAK anställt Inger Segelström från Sverige som ny generalsekreterare och kansliet har sitt säte i Stockholm. Efter kongressen tillsattes en arbetsgrupp som hade till uppgift att bereda nästa årsmötes huvudtema "Norden och krisen".

LO deltog i de nätverksmöten som faller under SAMAKs verksamhet och som den nya generalsekreteraren kallat till. Under året genomfördes ordförandemöte, LO- och partisekreterarmöten, möten med EU- och Östersjögruppen, gruppen för mänskliga rättigheter, ekonomi- och finansgruppen. Ordförande för SAMAK under år 2010 var Jutta Urpilainen från Finland.

#### **Internationell utbildning, information och kommunikation**

##### *Europadagen*

Den 9 maj genomfördes Europadagen på Kulturhuset i Stockholm. Europadagens syfte är att främja den europeiska debatten i Sverige. LO var en av arrangörerna och deltog i aktiviteterna och det gemensamma seminariet om EUs framtid.

##### *Socialt forum i Istanbul*

"Ett annat Europa är möjligt" var temat på ESF under 2010. Forumet hölls i Istanbul, Turkiet, och samlade tusentals aktivister, sociala rörelser, fackligt och politiskt aktiva i Europa. Under fyra dagar genomfördes ett 100-tal seminarier och workshops på en mängd aktuella områden som medlemsrekrytering, klimatfrågan, den ekonomiska krisen, det sociala Europa med mera. LO deltog med en delegation från förbunden. Forumet avslutades med en gigantisk demonstration med cirka 100 000 deltagare genom Istanbuls gator med Taximtorget som mål.

#### **Att genom internationella fackliga organisationer och i övrigt internationellt hävda fackliga intressen**

##### *TUAC (Trade Union Advisory Committee to the OECD)*

LO deltog vid TUACs plenarmöte i december där den ekonomiska krisen stod i fokus. LO deltog också i arbetet med revideringen av OECDs riktlinjer för multinationella företag som påbörjades i juni 2010.

##### *Unicef*

LO deltog vid Unicefs årsmöte den 19 maj.

##### *PERC*

Pan European Regional Council, PERC, genomförde under året en rad olika aktiviteter som främst tog sin utgångspunkt i att bygga kapacitet och organisation inom fackföreningarna i Öst- och Sydösteuropa. Fokus låg också på fackliga förberedelser inför EU-inträde för bland annat kandidatländerna i regionen.

LO har tre utvecklingsprojekt i samarbete med IFS-PERC: Vitryssland, Balkanregion och Eastern Partnership. LO är representerad i projektstyrgruppen tillsammans med TCO och IFS-PERC. Alla tre projekten genomfördes planenligt under 2010.

Andra aktiviteter som genomfördes var "Summer School", mötet med fackliga ledare i regionen som genomfördes i Wien. LO var bland annat representerat på PERCs årsmöte och kvinnokonferensen i Bryssel.

#### *BASTUN*

BASTUN-nätverket genomförde traditionsenligt två möten, vårmötet i Vilnius och höstmötet i Sankt Petersburg. Norge stod under andra hälften av 2010 för ordförandeskapet och håller i klubban fram till halvårsskiftet 2011 då Tyskland tar över.

NFS anställde under året en ny östersjohandläggare som bland annat ansvarar för BASTUNs verksamhet. Frågor på dagordningarna var bland annat kränkningar av fackliga rättigheter i Ryssland och Vitryssland, arbetet med nätverkets visionsdokument och BSLN-projektet samt frågan om en baltisk organiseringsakademi på initiativ av några av de nordiska branschfederationerna.

#### *Baltic Sea Trade Union Network (BSLN)*

Projektet har under året passerat flera faser, projektidé, faktainsamling, analys-/utredningsfas, och mynnat ut i LOs rapport "När arbetskraftskostnaderna pressar priserna". Arbetet med projektet och rapporten skedde i samverkan mellan arbetslivsenheten och internationella enheten. Rapporten översattes till engelska och var LOs bidrag till det gemensamma BSLN-projektet runt Östersjön. Rapporten fick uppmärksamhet i medierna vid flera olika tillfällen. LOs arbete med BSLN-projektet löper vidare under 2011.

#### *NFS*

NFSs framtidsgrupp arbetade under året fram ett strategidokument kring NFSs roll och upp-

gift som styrelsen fattade beslut om. Styrelsens viljeinriktning är att öka fokus på politiken i Norden. Styrelsen beslutade också utifrån framtidsgruppens slutsatser att inrätta en strategigrupp vars uppgift är att lyfta upp övergripande frågor med gemensamma beröringspunkter för de nordiska organisationerna mellan NFSs styrelsemöten.

NFSs medlemsorganisationer har också påbörjat samordningen inför Europafackets kongress 2011. Under året träffades styrelsen och NFSs arbetsgrupper och ett gemensamt seminarium med ämnet kollektivavtal och konkurrenskraft genomfördes i Köpenhamn.

#### *Nordiskt avtalsråd*

Internationella enheten deltog tillsammans med arbetslivsenheten vid en tredagarsöverläggning med ansvariga för avtalsfrågor från de nordiska landsorganisationerna.

#### *Internationella kommittén*

IK hade fem möten under året. Frågor som behandlades var bland annat att LO och förbunden under 2010 skulle ta fram en uppdaterad policy och strategi för det fackliga utvecklingsarbetet och en mönstermodell för internationella ramavtal. Chefen för IFSs avdelning för fackliga och andra mänskliga rättigheter Stephen Benedict var inbjuden att berätta om deras arbete på området. Magnus Palmgren är ny handläggare på avdelningen med ansvar för arabvärlden, en tjänst betalad av LO under tre år. Vidare behandlades internationell information och utbildning samt information om förbundens möjlighet att söka stipendier ur Olof Palmes minnesfond.

På mötet i maj deltog Ola Asplund från IF Metall som är den enda fackliga representanten i Rådet för näringsliv och utveckling (NURådet). Rådet som lyder under biståndsministern startade upp sin verksamhet under våren. Syftet är att tillvarata och involvera det svenska näringslivets erfarenheter i utvecklingsarbetet.

Oklarhet rådde om vilka frågor som rådet ska behandla, bland annat jämställdhet och företagens sociala ansvar har nämnts. På kommitténs möte i augusti togs bland annat frågan om LOs och förbundens arbete med en policysamordning i den fackliga biståndspolitiken upp.

#### *Europafackliga kommittén*

Kommittén har förberett EFSs styrelsemöten och varit delaktig i förberedelserna inför EFSs kongress 2011.

Europafackliga kommittén har under året haft fyra möten. Kommittén träffas inför EFS styrelsemöten för att gå igenom dagordningen och för att diskutera hur de olika branschfederationerna hanterat aktuella frågor. Frågor som fått stor uppmärksamhet i kommittén är bland andra Säsongsarbetsdirektivet, den ekonomiska krisen, EU 2020, den Inre marknadsakten som EU-kommissionen presenterat och hur vi ska gå vidare med att få en revidering av Utstationeringsdirektivet. Dessutom har kommittén varit delaktig i förberedelserna inför EFS kongress som äger rum i mars 2011.

#### *LO-kommittén EU-rätt och svensk arbetsmarknad*

Kommittén har under året haft fyra möten. Aktuella lagstiftningsförslag och ärenden i EU-domstolen har diskuterats. Kommittén har bland annat behandlat kommissionens förslag till handlingsplan för den inre marknaden, Bryssel I-förordningen, säsongsarbetsdirektivet, arbetstidsdirektivet, kommissionens ”bättre regulation”-agenda och utvecklingen kring frågan om en revidering av utstationeringsdirektivet.

#### *Koordinationskommittén*

LO-TCO-Sacos koordinationskommitté har under året samverkat i aktuella frågor inom det Europafackliga arbetet. Kommittén behandlade aktuella lagstiftningsförslag från kommissionen samt samordnade eventuella svenska positioner inför Europafackets styrelsemöten.

## **Kommunikationsenheten**

### **Lokal och regional verksamhet**

Den regionala verksamheten sker via 13 LO-distrikt. Distrikten är Skåne, Stockholms län, Sydost, Västerbotten, Västmanland, Västsverige, Dalarna och Gävleborg, Gotland, Jönköpings län, Mellersta Norrland, Mellansverige, Norrbotten, Örebro och Värmland. LO-distrikten har till uppgift att stödja och samordna LO-förbundens regionala och lokala verksamhet, som till exempel opinionsbildning, kampanjer och andra tvärfackliga aktiviteter. De har även till uppgift att följa hur förbundens regionala och lokala organisationsstruktur är organiserad och utvecklas. En kontinuerlig organisations- och verksamhetsutveckling sker på de områden som ska hanteras regionalt och lokalt, liksom en kontinuerlig uppföljning av verksamhet och utvärdering.

LO-distriktens kärnverksamhet är tvärfacklig ungdomsverksamhet, skolorganisation och skolinformation, fackliga studier, jobben och sysselsättningen samt försäkringsrådgivarverksamheten.

Den mest framträdande verksamheten under 2010 var arbetet med valrörelsen.

### **Valet 2010**

LO bedrev en omfattande facklig valkampanj med ambitionen att få ett regeringsskifte, från en sittande borgerlig regering till en S-ledd majoritetsregering. De bakomliggande motiven är de växande klyftorna i spåren av den höga arbetslösheten, en allt sämre och dyrare a-kassa, omfattande utförsäkringar av sjukskrivna, brister i arbetsmarknadspolitiken och en tilltagande lönekonkurrens.

LOs valrörelse fokuserade följande frågor:

- Jobben
- Ungas villkor
- A-kassan
- Sjukförsäkringen
- Kollektivavtalen

LOs valarbete följde tre parallella spår som också låg till grund för LOs valprojekt:

1. Understödda arbetsplatsnära aktiviteter.
2. Få fler förtroendevalda som idébärare.
3. Nationell valrörelse.

Annonskampanjen "Megafel/Megabra" var en central del av den nationella valrörelsen. Till skillnad från tidigare val klistrades inte affischerna upp under våren utan först i augusti, närmare valdagen. Skälet var att allt fler väljare bestämmer sig allt senare.

70 procent av förbundens medlemmar skulle övertygas att rösta på Socialdemokraterna, en hög målsättning som visade sig svår att nå. Resultatet blev (enligt eftervalsundersökningen i LO-panelen) 55 procent bland medlemmarna och drygt 70 procent bland de förtroendevalda.

Särskilda resurser avsattes för de tre storstadsregionerna och kampen mot främlings-

fientliga partier var en viktig del av det fackliga valarbetet. Trots dessa insatser växte dock stödet och det fackföreningsfientliga partiet Sverigedemokraterna kom in i riksdagen.

Ett nytt inslag inför det här valet var Socialdemokraternas samarbete med miljö- och vänsterpartiet, något som LO ställde sig positiv till för att få till stånd ett regeringsskifte. Men känslorna var blandade bland medlemmar och förtroendevalda. 42 procent av LOs medlemmar tyckte att samarbetet med MP och V varit positivt. Drygt 30 procent av medlemmarna ansåg att det röd-gröna samarbetet var dåligt, nästan lika många av de förtroendevalda var negativa.

Troligen påverkade detta lusten att agitera för S och kan förklara att endast två av tio förtroendevalda deltog aktivt i det fackliga valarbetet.

Resultatet för Socialdemokraterna blev på valdagen strax över 30 procent (30,66) och ännu ett förlustval var ett faktum.



Affisch för "MEGAFEL" som visar en närbild av en mans ansikte. Texten "MEGAFEL" är skriven vertikalt i stora vita bokstäver över bilden. I nedre högra hörnet finns en textbubbla som berättar om höga hotellstäderskostnader. I botten finns en slogan och en hänvisning till LOs webbplats.

Den här mannen är ansvarig för att en timanställd hotellstäderska betalar 405 kronor i a-kassa varje månad, medan många höginkomsttagare bara betalar 90 kronor. Det är megafel.

SVERIGE KAN BÄTTRE  
LÄS MER PÅ [WWW.LO.SE/VAL2010](http://WWW.LO.SE/VAL2010)



Affisch för "MEGABRA" som visar en närbild av en kvinnas ansikte. Texten "MEGABRA" är skriven vertikalt i stora vita bokstäver över bilden. I nedre högra hörnet finns en textbubbla som berättar om behovet av trygghet i a-kassa. I botten finns en slogan och en hänvisning till LOs webbplats.

VAL 2010

Alla behöver en trygg a-kassa. Inte dagens orättvisa där de som sitter säkert betalar lite medan de som verkligen behöver skydd får betala extra mycket. En låg och rättvis a-kasseavgift för alla! Det är megabra.

RÖSTA PÅ  
SOCIALDEMOKRATERNA  
DEN 19 SEPTEMBER

SVERIGE KAN BÄTTRE  
LÄS MER PÅ [WWW.LO.SE/VAL2010](http://WWW.LO.SE/VAL2010)

## Almedalen

Internationella enheten genomförde två olika seminarier under veckan i Almedalen. I ett seminarium uppmärksammade IFSs årliga rapport "Kränkningar av fackliga rättigheter" och konsekvenserna av Lavaldomen i ett annat som arrangerades tillsammans med TCO och Saco. Båda seminarierna var välbesökta, vilket tyder på att det finns ett stort intresse och engagemang för internationella frågor.

## Högre organisationsgrad

LOs roll i det förbundsgemensamma arbetet för en högre facklig organisationsgrad har varit att stödja förbunden i detta arbete samt att samordna gemensamma insatser lokalt och centralt.

I juni inrättade LO ett nytt råd direkt under LOs styrelse, organiseringsrådet som leds av LOs ordförande. I rådet sitter förbundsrepresentanter från förbundens ledningar eller personer som har fullt mandat när det gäller organiseringsfrågor. Syftet med rådet är att gemensamt fokusera på olika frågor och fatta beslut eller skapa underlag till LOs styrelse.

För att öka den fackliga närvaron på arbetsplatserna har ett särskilt stöd utgått till nystartade arbetsplatsklubbar.

Varje LO-distrikt har nu en ansvarig person för organisering och medlemsvärvning.

LO-distrikten samverkade i gemensamma medlemsvärvningsinsatser i köpcentra och liknande insatser kopplade till [www.gåmedifacket.nu](http://www.gåmedifacket.nu).

Den webbaserade utbildningen för medlemsvärvare "Samtalsträning på nätet" jobbades fram under året.

Förbunden tappade 28 413 av sina aktiva medlemmar under 2010. Samtidigt lyckades förbunden under året att rekrytera 103 223 nya medlemmar, av dessa var 18 391 övergångar från andra förbund. (Uppgifter saknas från pappers och Livs). Det innebär att organisationsgraden ligger nu i det närmaste fast på cirka 70 procent.

Både organiseringsrådet och LOs styrelse gav

klartecken till det gemensamma mobiliseringsprojektet "Stora Resan" som startar i början av 2011.

## Facket i skolan

Den insamlade statistiken visar att LO sammanlagt besökte strax under 1 000 klasser på de studieförberedande gymnasieprogrammen, på SFI, Komvux och folkhögskolor under året. Tyvärr var man långt ifrån att uppnå de satta målen när det handlar om uppsökande verksamhet i skolorna, trots att stimulerande insatser i form av dubblerade stimulansbidrag från 500 till 1 000 kronor per klassrumsinformation. Därutöver rapporterade förbunden 170 klassrumsinformationer på de yrkesinriktade programmen. Troligen är detta bara en liten del av de faktiska besöken, men statistiken på detta område är tyvärr ännu bristfällig.

Arbetet med att organisera skolinformationsarbetet tog däremot fart på allvar under året. Bland annat togs en uppdragsbeskrivning på uppdraget lokal skolorganisatör fram. LO genomförde också en skolorganisatörsutbildning enbart riktad till dem som har eller ska inneha uppdraget att organisera LOs skolinformation.

I november 2010 beslutade LOs styrelse att samlat stödja Arena Skolinformations projekt för att ta fram läromedel för gymnasieskolan. Satsningen visade sig mycket framgångsrik då cirka 8 000 exemplar av materialet "Arbetslivet" beställdes av skolorna på endast fem dagar.

## Ungdomsverksamhet

LO Ung har under året tagit fram "Ungdomsfackligt manifest 2010" som är en opinionsbildande politisk plattform för fackligt aktiva ungdomar. Under året togs ett nytt handledar- och deltagarmaterial fram till ett nytt utbildningspaket som innehåller grundutbildningar, temautbildningar och funktionsutbildningar.

En facklig-politisk spetsutbildning genomfördes i samband med Almedalsveckan.

LO Ungs valarbete bestod bland annat av att

ett fackligt nummer av tidningen Frihet skickades ut till unga medlemmar genom förbunden och SSU och materialet "Läge att rösta" spreds på sommarens festivaler och uppsökande verksamheter. "Socialdemokraterna hör samman LOs ungdomsfackliga manifest" gjordes också för att få unga att rösta. LO Ung och SSU hade gemensamt valläger i Strömstad. Under året har en satsning på att få igång fackliga SSU-klubbar påbörjats.

Under året har LOs ungdomssekreterare även arbetat med ungdomsfrågor internationellt bland annat genom att vara ombud på IFS kongress 2010.

LO-distrikten genomförde Facket på sommar- och vinterjobbet, skolinformation och framtidspaketets utbildningar.

#### **020-560056**

Under året har 11 000 ärenden hanterats. Den stora ökningen jämfört med 2009 beror till stor del på de försäkringskampanjer som genomförts under året och som inneburit att försäkringsrådgivare tagit emot ett ökat antal ärenden per telefon.

Fackets hjälptelefon förstärkes med fyra personer under kampanjen "Facket på sommarjobbet". Sommarpersonalen genomgick en vecko-utbildning på Runö. Hjälptelefonen hanterade drygt 2 700 ärenden under sommaren, vilket var en minskning från föregående år med cirka 500 ärenden. 45 procent av ärendena handlade om lön och nästan 7 procent om att man inte fått någon lön alls. 60 procent av samtalen rörde kvinnor. Nära 8 av 10 som kontaktade hjälptelefonen var yngre än 24 år. Den vanligaste förbundstillhörigheten var Handelsanställdas förbund, följt av Hotell och Restaurangfacket och därefter Kommunalarbetareförbundet. Vanligaste LO-distrikten i sommarens statistik var Stockholm, Västsverige och Skåne.

#### **Facket försäkrar**

Under januari och februari genomfördes elva distriktskonferenser runt om i landet med

fokus på uppdraget försäkringsrådgivare. Målgruppen var bland annat förbundsavdelningarnas försäkringsansvariga, ombudsmän och ordförande samt LO-distrikten.

LO och LO-förbunden genomförde under året ett förbundsgemensamt projekt med syfte att stärka försäkringsrådgivarverksamheten. Förutom att stärka försäkringsrådgivarna innebar projektet att många förbund tittade på hur man jobbar bäst med frågan regionalt.

Facket försäkrar genomförde två kampanjperioder med syfte att dels höja medvetenheten om avtalsförsäkringarna, dels få fler att ta del av innehållet i försäkringarna.

#### **Facklig utbildning**

##### *LOs Kunskapssystem*

Kräftgången för de förbundsgemensamma centrala LO-utbildningarna har äntligen brutits. Resultatet för antalet deltagare 2010 blev långt bättre än 2009 års bottennotering på knappt 1 500 deltagare. Utbildningarna nådde upp till drygt 2 100 deltagare under 2010, vilket är det högsta antalet deltagare sedan 2006. Ökningen av deltagare sker på alla kursområden utom Ledarskap och ideologi som dock minskade marginellt. Den största ökningen sker inom området Arbetsmiljöutbildningar. Antalet deltagare på arbetsmiljökurserna sjönk stadigt sedan den statliga finansieringen togs bort 2007 och föll till en bottennotering på knappt 300 deltagare 2009. Antalet deltagare återhämtade sig rejält och slutade på drygt 800 deltagare 2010. I princip hela ökningen skedde under andra halvåret efter att LO och Svenskt Näringsliv fonderat medel för genomförande av denna typ av utbildningar. Under kommande år planeras för en ytterligare expansion till samma kostnad genom att ha fler externatkurser.

Antalet deltagande kvinnor har sjunkit under året från 39 procent till 36 procent.

##### *Kursutvärderingar*

Andelen kursdeltagare som anger att de kom-

mer att ha stor nytta av utbildningen i sitt uppdrag ökade från 64 procent till 72 procent 2010. Även de som anger stor nytta för det allmänna fackliga arbetet har ökat, från 58 procent till 61 procent. Läger man till svarsalternativet ”i viss utsträckning” så ligger resultatet på hela 95 till 97 procent.

Deltagarnas upplevelser av både kursernas genomförandetak och svårighetsgrad förbättrades under 2010. Fler anger nu takten (76 procent) och svårighetsgraden (80 procent) som lagom.

Under 2010 steg antalet som anser att kursinnehållet i huvudsak motsvarar deras förväntningar från 69 procent till 77 procent. Förväntningarna på kursernas kvalitet motsvaras eller överträffas hos hela 96 procent av deltagarna. Hela 35 procent anser att kurserna till och med överträffar deras förväntningar, jämfört mot 30 procent året innan.

#### *Facklig introduktion*

Ett flertal åtgärder har vidtagits för att få igång tvärfackliga introduktioner enligt kongressbeslutet från 2008. Ett producerat material erbjöds från och med mars 2010 utan kostnad via LO-distribution. LO har också stimulerat tvärfackliga introduktioner genom att erbjuda olika bidrag. Trots dessa insatser har det varit trögt i starten, få introduktioner genomfördes under 2010 och antalet deltagare var cirka 200 vilket var långt ifrån målet. Orsakerna är troligen att tvärfacklig introduktion är nytt, att flera förbund kör förbundsegna introduktioner och att fyra timmar av många ses som alltför kort – det vore bättre att vara ledig en heldag. Knappt 30 handledare utbildades och flera marknadsföringsaktiviteter genomfördes.

#### *Fackliga nätutbildningar*

Två nätutbildningar togs fram under 2010: Pensionsboken på nätet och Hjälpa till nytt jobb – ett stöd för omställning. Båda har haft gott om besökare sedan publiceringen. Under hö-

sten inleddes också arbetet med att ta fram två samtalsträningar som planeras att publiceras i februari 2011.

LO har nu tio fackliga nätutbildningar för självstudier. Statistiken visar på drygt 21 000 unika besökare under 2010 vilket är något färre än tidigare år och målet för året. Orsaken är troligen en sämre exponering på LOs och förbundens hemsidor under valåret då annat konkurrerade om utrymmet. Besöksstatistiken går upp markant med en bra placering, exempelvis på LOs hemsida.

En plattform och ett verktyg för distansutbildning har införskaffats. Moodle bygger på Open Source och är kostnadsfritt att installera och använda. Planen var att under 2010 ta fram en lärarledd distansutbildning för facklig introduktion, men längre tid än planerat gick åt till utbildning och test av plattformen Moodle.



---

# Årsredovisning för LO och LO-koncernen

---

# Förvaltningsberättelse 2010

## LOs organisation

Landsorganisationen i Sverige (LO) är en sammanslutning av fackliga arbetstagarorganisationer. Organisationen har till uppgift att utöva den centrala ledningen av fackföreningsrörelsens strävande efter att tillvarata arbetstagarernas intressen på arbetsmarknaden och inom näringslivet. LO ska också i övrigt verka för en samhällsutveckling på grundval av politisk, social och ekonomisk demokrati.

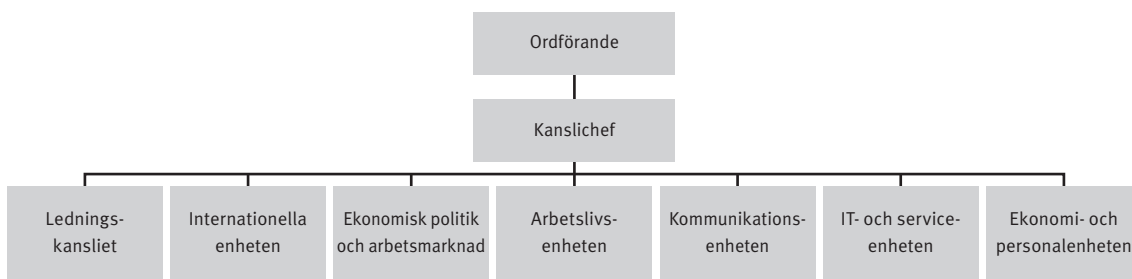
LOs medlemmar utgör 14 anslutna medlemsförbund. Förbunden består i sin tur av sammanlagt 1 527 986 medlemmar vid räkenskapsårets utgång (1 564 767) varav 54 procent män och 46 procent kvinnor.

LOs beslutande organ är kongressen, representantskapet och styrelsen. Kongressen, som är LOs högsta beslutande organ, sammanträder vart fjärde år och består av 300 representanter utsedda av medlemsförbunden. Kongressen sammanträdde i månadsskiftet maj/juni 2008. Mellan kongresserna är det representantskapet som är högsta beslutande organ. I detta ingår att ha tillsyn över styrelsens förvaltning samt avgöra ärenden av viktig principiell betydelse.

Representantskapet består av representanter utsedda av de anslutna förbunden samt styrelsens ledamöter. Styrelsen består av elva ledamöter, av dessa är LOs ordförande samt båda vice ordförandena självskrivna. Övriga ledamöter representerar förbunden. Styrelsen väljs av kongressen för en period på fyra år. Styrelsens uppgift är att utöva den omedelbara ledningen av Landsorganisationen.

Till styrelsens förfogande finns finanskommittén som har till uppgift att behandla ekonomiska frågor av gemensamt intresse för LO och dess förbund. Ekonomiansvariga från IF Metall, Kommunal, Handels, Transport, Byggnads och SEKO finns representerade i kommittén vars ordförande är LOs ekonomichef.

LO är geografiskt representerat i hela landet genom 13 distrikt. Distrikten har till uppgift att regionalt samordna gemensamt fackligt arbete på grundval av LOs uppgift och målsättning. Distriktsorganisationerna är egna juridiska personer med egen ekonomi. Vidare finns LO representerad i flertalet av landets kommuner med lokala LO-fack som i sin tur är egna juridiska personer.



*LOs kansli var 31 december 2010 indelad i följande enheter.*

## Resultat och ställning

Medlemsavgifterna uppgick till 230,8 mkr (224,5 mkr). Medlemsförbunden betalar till LO en avgift baserad på varje förbunds medlemsantal vilket motsvarar cirka 168–186 kronor per medlem och år. Medlemsavgiften till LO per

medlem höjdes inför verksamhetsåret 2009 efter att ha varit oförändrad sedan 1991 och följer numera förbundens medlemsintäkter. Nedan visas LO-avgiftens utveckling per medlem och månad.

Övriga intäkter uppgick till 223,4 mkr (207,6

## LO-avgiftens utveckling 1980–2010

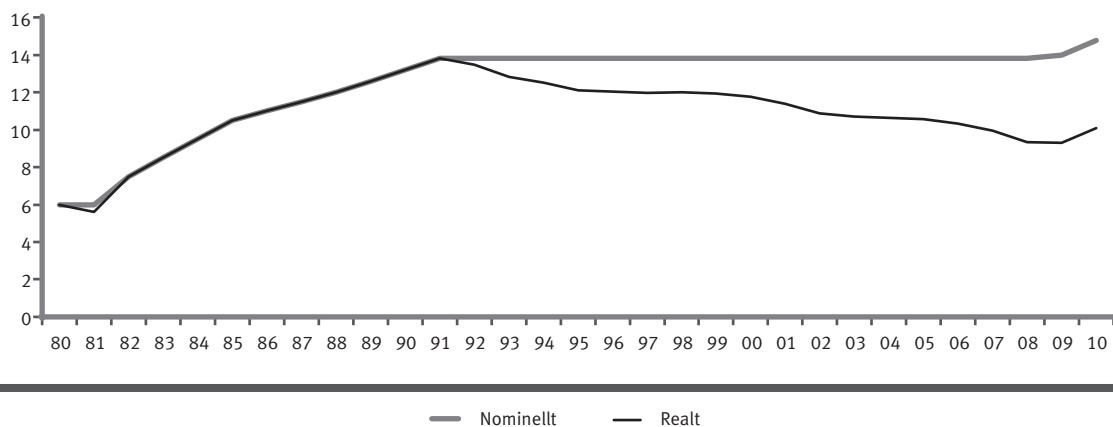


Diagram 1

## LOs resultat 2010–2006

| Tkr                                    | 2010    | 2009    | 2008     | 2007     | 2006    |
|--|---------|---------|----------|----------|---------|
| Facklig verksamhet                     | -84 255 | -39 431 | -104 164 | -58 849  | -94 867 |
| Fastighetsförvaltning*                 | 2 031   | 21 635  | 18 073   | 20 864   | 3 301   |
| Finansförvaltning**                    | -18 933 | 152 438 | -89 994  | 80 741   | 105 203 |
| Avsättning till omstruktureringsreserv | 20 324  | 0       | 0        | -100 000 | 0       |
| Resultat efter finansiella poster      | 80 833  | 134 642 | -176 085 | -57 244  | 13 637  |
| Dispositioner                          | 44 031  | 28 436  | 24 283   | 22 409   | 29 478  |
| Skatter                                | -19 916 | -23 271 | -26 513  | -24 607  | -17 596 |
| Årets resultat                         | -56 718 | 139 807 | -178 315 | -59 442  | 25 519  |

\* I fastighetsförvaltning ingår LOs andel från fastighetsförvaltande handelsbolag.

\*\* I finansförvaltningen 2006 ingår realisationsvinst avseende Hasseludden Konferens och Yasuragi och för 2007 ingår realisationsvinst avseende försäljning av 60 procent av andelarna i Österåker Näs Fastighets HB. Under 2008 har finansnettot belastats med nedskrivningar om -120,9. Tidigare års nedskrivningar har under 2009 återförts med 124,2 mkr.

mkr). Övriga intäkter består i huvudsak av anslag från statliga myndigheter och andra organisationer bland annat AFA Försäkring. Kostnaden för verksamheten uppgick till 538,5 mkr (471,5 mkr). I detta ingår att lämna bidrag till närstående organisationer. Under räkenskapsåret har totalt 33,8 mkr (31,7 mkr) lämnats som anslag och medlemsavgifter till närstående bland annat Arbetarrörelsens arkiv, EFS, FFI med flera.

LO strävar med den ekonomiska verksamheten efter att nå kostnadstäckning för den fackliga verksamheten. LOs resultat för den fackliga verksamheten uppgick till -63,9 mkr (-39,4 mkr). Under 2007 avsatte LO 100 mkr till en omstruktureringsreserv i syfte att täcka kost-

naderna bland annat för en omorganisation av LOs kansli. Under verksamhetsåren 2008-2010 har cirka 68 mkr utnyttjats och under 2010 har 20 mkr återförts. Årets resultat blev -56,7 mkr (139,8 mkr).

### Eget kapital

För närvarande har LO inga räntebärande skulder. LO ska hålla en ekonomisk konfliktberedskap genom relativt hög likviditet i finansförvaltningen alternativt med tillgångar med gott belåningsvärde vilket fastighetsinnehavet utgör.

Kongressen år 2008 beslutade att LOs bundna egna kapital ska motsvara det belopp som fanns i räkenskaperna vid utgången av 1999

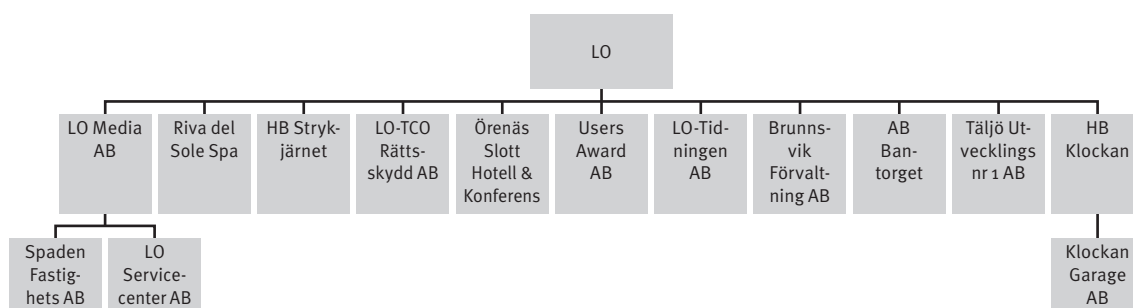
## LOs utveckling av eget kapital 2010-2006

| Tkr                        | 2010      | 2009      | 2008      | 2007      | 2006      |
|----------------------------|-----------|-----------|-----------|-----------|-----------|
| <b>Bundet eget kapital</b> |           |           |           |           |           |
| Bundna reserver            | 1 193 081 | 1 193 081 | 1 193 081 | 1 193 081 | 1 193 081 |
| <b>Fritt eget kapital</b>  |           |           |           |           |           |
| Balanserad vinst           | 3 150     | - 151 014 | 38 104    | 89 138    | 73 717    |
| Reserverade medel          | 30 493    | 44 849    | 34 048    | 42 457    | 32 359    |
| <b>Årets resultat</b>      | - 56 718  | 139 807   | - 178 315 | - 59 442  | 25 519    |
| <b>Summa eget kapital</b>  | 1 170 006 | 1 226 723 | 1 086 918 | 1 265 234 | 1 324 676 |

Som bundet kapital redovisas från och med 2008 det kapital som fanns i räkenskaperna 31 december 1999.

## Värdesäkrat kapital enligt konsumentprisindex

| Tkr  | 2010    | 2009    |
|--|---------|---------|
| Genomsnittligt värde av LOs tillgångar över en fyraårsperiod | 2 841,0 | 2 843,0 |
| <b>Kapital som ska värdesäkras</b>                           | 1 413,1 | 1 434,9 |



och värdesäkras genom att, genomsnittligt över kongressperioden, det ska finnas tillgångar vars marknadsvärde minst är lika stort som det bundna egna kapitalet ökat med konsumentprisindex från basår 2000.

### Framtida utveckling

LO kommer att under 2011 fortsätta arbetet i enlighet med de riktlinjer som styrelsen fastställt. Fokus kommer att ligga på att tillsammans med förbunden rekrytera nya medlemmar och följa utvecklingen på arbetsmarknaden. Medlemsfrågan är en viktig faktor som påverkar både LOs och förbundens ekonomi och därigenom möjligheterna att genomföra facklig verksamhet. 2009 förlorade medlemsförbunden cirka 38 000 aktiva medlemmar. Denna summa minskade 2010 till 28 000 aktiva medlemmar.

### Koncernen

Landsorganisationen är moderföretag till följande företag HB Klockan (51 %) med det helägda dotterbolaget Klockan Garage AB, Örenäs Slott Hotell och Konferens AB (100 %), Örenäs Slott AB (100 %), Brunnsvik Förvaltning AB (100 %), Strykjärnet i Norrköping HB (75 %), LO-Tidningen AB (100 %), LO-TCO Rätts-skydd AB (90 %), AB Bantorget (100 %), Riva del Sole (68 %), Users Award AB (100 %), Täljö Utvecklings nr 1 AB (100 %) Fastighetsaktiebola-

get Barnhuset 20 (100 %), Fastighetsaktiebolaget Barnhuset 25 (100 %) samt LO Media AB (100 %) med de helägda dotterföretagen Spaden Fastighets AB och LO Service Center AB.

### Resultat och ställning

Koncernen har under året omsatt 777,5 mkr (751,2 mkr) och redovisar ett resultat före bokslutdispositioner och skatt med 24,6 mkr (386,5 mkr). Resultatet från finansiella investeringar uppgick till 68,6 mkr (397,9 mkr). Årets resultat uppgår till - 4,2 mkr (351,4 mkr).

Tabellen på nästa sida visar LO koncernens rörelsedrivande dotterföretag.

### Finansförvaltningen

LO bedriver sin finansförvaltning i LO och i de helägda dotterföretagen LO Media AB och AB Bantorget. LOs finansiella tillgångar utgörs av andelar i värdepappersfonder. Marknadsvärdet uppgick den 31 december 2010 till 1 539 mkr att jämföras med 1 557 mkr vid årets ingång. Fondandelarna är fördelade mellan svenska aktier 288 mkr, utländska aktier 636 mkr, korta räntor 189 mkr, långa räntor 339 mkr samt en räntebaserad hedgefond om 87 mkr. Under året erhöll LO och dotterföretagen utdelningar från dessa fonder med 52,1 mkr (47,0 mkr) vilket motsvarar en direktavkastning om 3,4 procent (3,0 %) beräknat på marknadsvärde.

## LO koncernens rörelsedrivande dotterföretag

|                                      | Omsättning<br>mkr | Resultat efter<br>finansiella<br>poster | Antal<br>anställda | Verksamhet                   |
|--------------------------------------|-------------------|---|--------------------|------------------------------|
| <b>Dotterföretag</b>                 |                   |   |                    |                              |
| LO Media AB                          | 0,2               | 86,7                                    |                    | Finansförvaltning            |
| LO Servicecenter AB                  | 21,0              | 2,3                                     | 38                 | Tjänsteproduktion            |
| Spaden fastighets AB                 | 8,9               | 2,9                                     |                    | Äga och förvalta fastigheter |
| LO TCO Rättsskydd AB                 | 68,5              | 3,4                                     | 71                 | Juridisk verksamhet          |
| LO Tidningen AB                      | 32,4              | - 0,1                                   | 16                 | Tidningsverksamhet           |
| Handelsbolaget Klockan               | 54,6              | 11,4                                    |                    | Äga och förvalta fastigheter |
| Klockan Garage AB                    | 2,3               | 0,1                                     |                    | Uthyrning av garageplatser   |
| Handelsbolaget Strykjärnet           | 0,9               | - 0,9                                   |                    | Äga och förvalta fastigheter |
| AB Bantorget                         | ..                | 1,1                                     |                    | Finansförvaltning            |
| Örenäs Slott Hotell och Konferens AB | 39,7              | 1,7                                     | 38                 | Hotell och Konferens         |
| Örenäs Slott AB                      | 0,1               | - 5,0                                   |                    | Äga och förvalta fastigheter |
| Fastighetsaktiebolaget Barnhuste 20  | 0,4               | 0,3                                     |                    | Äga och förvalta fastigheter |
| Fastighetsaktiebolaget Barnhuset 25  | 0,4               | 0,3                                     |                    | Äga och förvalta fastigheter |
| Brunnsvik Förvaltning AB             | 4,1               | - 0,6                                   |                    | Äga och förvalta fastigheter |
| Täljö Utveckling nr 1 AB             | ..                | - 0,8                                   |                    | Äga och förvalta fastigheter |
| Riva del Sole SPA                    | 98,7              | 3,8                                     | 123                | Hotell och Konferens         |
| Users Award AB                       | 2,9               | - 0,1                                   | 3                  | FoU IT stöd                  |
| <b>Intresseföretag</b>               |                   |   |                    |                              |
| Fairtrade Sverige AB                 | 14,4              | 1,4                                     | 9                  | Produktmärkning              |
| Österåkers Näs Fastighets HB         | 0,6               | - 1,9                                   |                    | Äga och förvalta fastigheter |
| Täljö Utveckling nr 4 AB*            | 0                 | 0                                       |                    | Äga och förvalta fastigheter |
| Folkets Hus i Stockholm AB           | 65,5              | 28,2                                    | 6                  | Äga och förvalta fastigheter |

\* Inklusive Näs Utveckling nr 1 och Näs Utveckling nr 2.

Under räkenskapsåret har fondandelar avyttrats vilket medfört reaförluster uppgående till 20 mkr. Likviden har återinvesterats i fondandelar inom samma tillgångslag.

LO har i sitt placeringsreglemente sökt definiera och tydliggöra de risker LO avser att ta i sin finansförvaltning och även undvika dessa genom god diversifiering och delvis valutasäkring i ränteförvaltningen. I aktieförvaltningen sker ingen valutasäkring.

LO utsätts i sin finansförvaltning för finansiella risker vilket inkluderar förändringar i

priser på såväl aktie- som räntemarknad. I ränteförvaltningen exponeras även LO för motpartsrisk (kreditrisk). I samband med att en betydande del av aktieexponeringen är mot utlandet inkluderas även valutarisk.

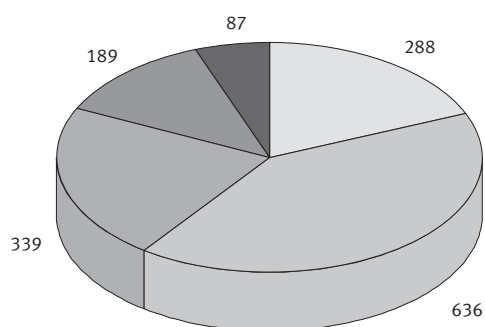
LO beaktar alltid den etiska aspekten i sin placeringsverksamhet. LO utesluter investeringar hos förvaltare eller i fonder som förknippas med oacceptabla arbetsförhållanden, kriminell verksamhet, pornografi, miljöförstöring eller bristande produktsäkerhet. LOs ägande ska baseras på de universella värderingar

## LO koncernens resultat 2010–2006

| Tkr                                      | 2010           | 2009           | 2008             | 2007            | 2006           |
|--|----------------|----------------|------------------|-----------------|----------------|
| Facklig verksamhet                       | - 85 042       | - 39 771       | - 104 238        | - 60 986        | - 96 969       |
| Fastighetsförvaltning                    | 10 176         | 34 631         | 24 220           | 22 001          | 22 807         |
| Hotell och konferensverksamhet           | 5 686          | 4 376          | 8 566            | 4 513           | 8 524          |
| Juridisk verksamhet                      | 3 388          | - 850          | 2 338            | 3 548           | 1 932          |
| Övrig verksamhet                         | 1 473          | - 9 777        | - 4 585          | - 6 537         | - 18 676       |
| Finansnetto*                             | 68 621         | 397 895        | - 139 419        | 122 676         | 185 795        |
| Avsättning till omstruktureringsreserv   | 20 324         | 0              | 0                | - 100 000       | 0              |
| <b>Resultat efter finansiella poster</b> | <b>24 626</b>  | <b>386 504</b> | <b>- 213 118</b> | <b>- 14 785</b> | <b>103 413</b> |
| Dispositioner                            | 0              | 0              | 0                | 0               | - 927          |
| Skatter                                  | - 22 792       | - 23 348       | - 33 862         | - 30 433        | - 12 336       |
| Minoritetens andel av årets resultat     | - 6 044        | - 11 737       | - 12 594         | - 10 593        | - 12 950       |
| <b>Årets resultat</b>                    | <b>- 4 210</b> | <b>351 419</b> | <b>- 259 574</b> | <b>- 55 811</b> | <b>77 200</b>  |

\* I finansförvaltningen 2006 ingår realisationsvinst avseende Hasseludden Konferens och Yasuragi och för 2007 ingår realisationsvinst avseende försäljning av 60 procent av andelarna i Österåker Näs Fastighets HB. Under 2008 har finansnettot belastats med nedskrivningar om - 201,5. Tidigare års nedskrivningar har under 2009 återförts med 204,6 mkr.

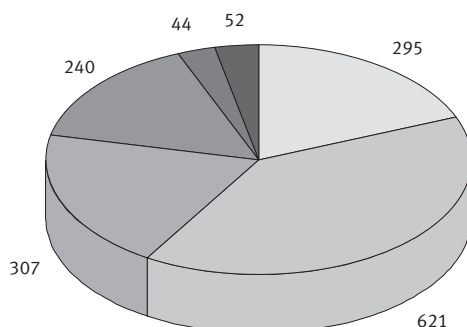
### Koncernens placeringar 2010 (mkr)



Aktier i Sverige
  Räntor långa
  Hedgefond
  Aktier i världen
  Räntor korta

Diagram 2

### Koncernens placeringar 2009 (mkr)



Aktier i Sverige
  Räntor långa
  Fastighetsfond
  Aktier i världen
  Räntor korta
  Hedgefond

Diagram 3

Diagrammen visar marknadsvärden på koncernens tillgångar åren 2010 och 2009.

som uttrycks i FNs allmänna förklaringar om de mänskliga rättigheterna samt FNs konvention om medborgerliga och politiska rättigheter (1966) samt FNs konvention om ekonomiska, sociala och kulturella rättigheter (1966).

Den Internationella Arbetstagarorganisationen ILOs konventioner är vägledande för all placeringsverksamhet.

## Fastighetsförvaltningen

LO koncernen äger och förvaltar åtta fastigheter i centrala Stockholm varav en nyttjas för egen verksamhet. I beståndet ingår också hotellfastigheten Örenäs Slott i Skåne.

LO äger via Täljö Utveckling nr 1 AB 40 procent av andelarna Österåkers Näs Fastighets HB. Handelsbolaget har till uppgift att exploatera området på fastigheterna Österåker Näs 7:1 och 7:4 i syfte att avyttra detaljplanelagd mark. Fastigheten Örenäs Slott hyrs av det helägda dotterföretaget Örenäs Slott Hotell och Konferens AB som bedriver hotell- och konferensverksamhet. Brunnsvik Förvaltning AB äger fastigheterna Brunnsvik 1:68 och 3:27. Fastigheterna hyrs av Föreningen Brunnsviks Folkhögskola. LO äger därutöver en mindre fastighet i Bryssel. Vidare äger LO 51 procent i Handelsbolaget Klockan som äger och förvaltar en kontorsfastighet i centrala Stockholm om 21 595 kvadratmeter BTA samt 75 procent av Handelsbolaget Strykjärnet i Norrköping som äger och förvaltar fastigheten Laxholmen 2 i Norrköping om 7 200 kvadratmeter BTA.

LO koncernens fastighetsbestånd är bokfört till 472,8 mkr (454,7 mkr). I det ligger också bokfört värde på hotellfastigheterna i dotterföretaget Riva del Sole SpA. Taxeringsvärdet i koncernen uppgår till 1 092 mkr (974,5 mkr).

Koncernens resultat av fastighetsförvaltningen exklusive fastigheter som ingår i den fackliga verksamheten samt resultatandelar från fastighetsförvaltande bolag uppgick till 10,2 mkr (34,6 mkr).

## Dotterföretagen

### LO Mediakoncernen

Koncernen bedriver i huvudsak finans- och fastighetsrörelse. Finansförvaltningen bedrivs genom ägande av andelar i aktie- och räntefonder. Fastighetsrörelsen bedrivs i dotterföretaget Spaden Fastighets AB.

Utöver finans- och fastighetsrörelse tillhandahåller koncernen genom dotterföretaget LO Service Center AB administrativa tjänster till företag och organisationer inom folkrörelsen. LO köper ett flertal tjänster av bolaget bland annat inom telefoni, lönehantering och reskontrahantering med mera. Bolaget har sitt säte i Valdemarsviks Kommun.

Koncernens nettoomsättning uppgick till 29,9 (27,6 mkr) och årets resultat till 50,3 mkr (222,1 mkr).

### LO-TCO Rättsskydd AB

Bolaget ägs till största delen av LO och resterande del ägs av TCO. Bolaget tillhandahåller juridisk service i huvudsak inom området arbetsrätt till LO och TCO med anslutna förbund. Därigenom bereds närmare 3 miljoner medlemmar möjlighet till rättshjälp.

Bolagets nettoomsättning uppgick till 68,5 mkr (64,3 mkr). Årets resultat uppgick till 1,7 (-0,2 mkr). Av bolagets nettoomsättning avser 1,7 procent LO (1,8 %).

### LO-Tidningen AB

Tidningen riktar sig till förtroendevalda i den fackliga rörelsen och utkom under året med 42 nummer med en genomsnittlig upplaga med 60 500 exemplar. Bolagets omsättning uppgick till 32,4 mkr (32,6 mkr) och årets resultat till -0,1 mkr (-0,1 mkr). Av bolaget totala intäkter avser 91,4 procent (90,2 %) LO.

### Klockan koncernen

Handelsbolaget äger och förvaltar fastigheten Klockan 10 i centrala Stockholm. LO äger 51 procent av bolaget och resterande del ägs av Må-

## LO koncernens fastighetsinnehav

| Fastighet         | Ägande                              | Kvadratmeter  |              |               | Mark (ha)    | Bokfört värde  | Taxeringsvärde   |
|-------------------|-------------------------------------|---------------|--------------|---------------|--------------|----------------|------------------|
|                   |                                     | Kontor        | Bostäder     | Övrigt        |              |                |                  |
| Skolan 1          | LO                                  | 5 120         | ..           | ..            | ..           | 61 533         | 109 000          |
| Skolan 2          | LO                                  | 2 607         | ..           | 1 400         | ..           | 31 929         | 81 000           |
| Barnhuset 20      | Fastighetsaktiebolaget Barnhuset 20 | 4 203         | ..           | ..            | ..           | 11 717         | 82 000           |
| Barnhuset 25      | Fastighetsaktiebolaget Barnhuset 25 | 3 192         | ..           | ..            | ..           | 6 063          | 65 000           |
| Blåkulla 8        | LO                                  | ..            | 339          | 20            | ..           | 1 798          | 7 312            |
| Blåkulla 9        | LO                                  | ..            | 298          | 39            | ..           | 1 453          | 5 992            |
| Örenäs Slott      | Örenäs Slott AB                     | ..            | ..           | 8 118         | ..           | 11 799         | 18 167           |
| Brysselkontoret   | LO                                  | ..            | ..           | ..            | ..           | 7 182          | ..               |
| Vingråen 30       | Spaden Fast AB                      | 1 269         | 937          | ..            | ..           | 12 664         | 48 200           |
| Islandet 2        | Spaden Fast AB                      | 931           | 1 252        | ..            | ..           | 7 038          | 62 400           |
| Klockan 10        | Klockan 51 %                        | 17 575        | ..           | 2 782         | ..           | 85 923         | 581 000          |
| Laxholmen 2       | Strykjärnet 75 %                    | ..            | ..           | 7 200         | ..           | 33 012         | 0                |
| Brunnsvik 1:68    | Brunnsvik Föreltning AB             | ..            | ..           | 12 489        | ..           | 8 203          | 0                |
| Brunnsvik 3:27    | Brunnsvik Föreltning AB             | ..            | ..           | ..            | 0,6          | 302            | 0                |
| Österåker Näs 7:1 | Österåker Näs Fastighets HB 40%     | ..            | ..           | ..            | 155,0        | 333            | 6 173            |
| Österåker Näs 7:4 | Österåker Näs Fastighets HB 40%     | ..            | 236          | 4 732         | 9,2          | 9 048          | 25 756           |
| Hasseludden 1:79  | LO                                  | ..            | ..           | ..            | 1,0          | 0              | 0                |
| <b>Summa</b>      |                                     | <b>34 897</b> | <b>3 062</b> | <b>36 780</b> | <b>165,8</b> | <b>286 766</b> | <b>1 092 000</b> |

LOs dotterföretag Riva del Sole SpAs fastigheter är bokförda till 83,1 mkr. Koncernmässiga övervärden om 112,2 mkr tillkommer. Det ska noteras att vid en försäljning utgår 49 procent av värdet på Klockan 10 till minoriteten. Fastighetsinnehaven i Österåker Näs 7:1 och 7:4 konsolideras inte i koncernredovisningen.

lareförbundet och GS-facket. Fastigheten har en total uthyrbar yta om 20 357 kvadratmeter. Vakansgraden i fastigheten är 0 procent vid räkenskapsårets utgång. Hyresintäkterna uppgick till 55,0 mkr (56,0 mkr) och årets resultat till 11,4 mkr (23,7 mkr).

Bolagets försämrade resultat förklaras av ökade kostnader för planerat fastighetsunderhåll.

Bolaget har ett helägt dotterföretag, Klockan

Garage AB, för att hantera uthyrning av garageplatser.

### Handelsbolaget Strykjärnet i Norrköping AB

Bolaget ägs till 75 procent av LO och resterande del ägs av KF. Bolaget äger och förvaltar fastigheten Laxholmen 2 (Strykjärnet) i Norrköping. Fastigheten hyrs i sin helhet av Arbetets museum. Byggnaden är klassad som kulturbygg-

nad. Bolagets hyresintäkter uppgick till 0,9 mkr (0,9 mkr) och årets resultat blev -0,9 mkr (-0,6 mkr).

#### **AB Bantorget**

Bolaget bedriver förvaltning av räntebärande värdepapper. Bolagets omsättning uppgick till 0 mkr (0 mkr) och årets resultat blev 0,8 mkr (0 mkr).

#### **Riva del Sole SpA**

LO äger 68 procent och resterande delar ägs av bland annat KF och TCO. Bolaget äger och driver två semesteranläggningar i Italien med syfte att erbjuda arbetare och tjänstemän ett semesteralternativ. Bolagets omsättning uppgick till 98,7 mkr (109,2 mkr) och årets resultat blev 1,4 mkr (1,0 mkr).

#### **Users Award AB**

LO äger bolaget Users Award AB i syfte att främja forsknings- och utvecklingsprojekt för bättre IT-stöd i arbetslivet. Bolagets omsättning uppgick till 2,9 mkr (2,9 mkr) och årets resultat blev 0 mkr (0 mkr). Av bolagets omsättning om 2,9 mkr är 2,1 mkr bidrag från Vinnova resterande utgörs av försäljning av tjänster. Vinnova har beslutat finansiera bolaget med 3,6 mkr till och med halvårsskiftet 2011.

#### **Täljö Utvecklings AB nr 1**

Syftet med bolaget är att äga och förvalta andelarna i intresseföretaget Österåkers Näs Fastighets HB.

#### **Örenäs Slott AB**

Bolaget förvärvade fastigheten Örenäs Slott av LO i slutet av räkenskapsåret. Bolaget upplåter fastigheten till Örenäs Slott Hotell och Konferens AB i syfte att bedriva hotell- och konferensverksamhet.

#### **Örenäs Slott Hotell och Konferens AB**

Bolaget bedriver hotell- och konferensverksamhet i fastigheten Örenäs Slott. Bolagets omsättning uppgick till 39,7 mkr (30,9 mkr) och årets resultat uppgick till 0,7 mkr (-0,1 mkr).

#### **Brunnsvik Förvaltning AB**

Bolaget äger fastigheterna Brunnsvik 1:68, och 3:27. Fastigheten hyrs tillfullo av Brunnsviks Folkhögskola. Bolagets omsättning uppgick till 4,1 mkr (3,8 mkr) och årets resultat till -0,9 mkr (1,7 mkr).

#### **Fastighetsaktiebolaget Barnhuset 20**

Bolaget förvärvade fastigheten Barnhuset 20 av LO i slutet av räkenskapsåret. Bolagets syfte är att äga och förvalta fastigheten.

#### **Fastighetsaktiebolaget Barnhuset 25**

Bolaget förvärvade fastigheten Barnhuset 25 av LO i slutet av räkenskapsåret. Bolagets syfte är att äga och förvalta fastigheten.

## LO koncernens resultaträkning (tkr)

|  |        | <b>2010-01-01-<br/>2010-12-31</b> | <b>2009-01-01-<br/>2009-12-31</b> |
|--|--------|-----------------------------------|-----------------------------------|
| Verksamhetens intäkter   | 2      |                                   |                                   |
| Föbundsavgifter  |        | 230 844                           | 224 510                           |
| Övriga intäkter  |        | 544 359                           | 527 549                           |
| Förändring av lager av pågående arbeten för annans räkning                   |        | 2 293                             | - 830                             |
|  |        | 777 496                           | 751 229                           |
| Verksamhetens kostnader  |        |                                   |                                   |
| Råvaror och förnödenheter  |        | - 26 251                          | - 25 977                          |
| Handelsvaror   |        | - 3 511                           | - 4 172                           |
| Externa kostnader  | 5, 6   | - 511 680                         | - 436 016                         |
| Personalkostnader  | 3, 4   | - 265 779                         | - 261 391                         |
| Avskrivningar  | 12, 13 | - 34 593                          | - 35 064                          |
|  |        | - 841 814                         | - 762 620                         |
| Återföring av omstruktureringsreserv   | 27     | 20 324                            | 0                                 |
| Verksamhetens resultat   | 2      | - 43 994                          | - 11 391                          |
| Resultat från finansiella investeringar                                      |        |                                   |                                   |
| Resultat från övriga värdepapper och fordringar som är anläggningstillgångar | 8      | 34 877                            | 145 793                           |
| Övriga ränteintäkter och liknande resultatposter                             | 9      | 35 468                            | 48 883                            |
| Räntekostnader och liknande resultatposter                                   |        | - 1 725                           | - 1 369                           |
| Värdereglering kortfristiga placeringar                                      |        | 0                                 | 204 588                           |
|  |        | 68 620                            | 397 895                           |
| Resultat efter finansiella poster  |        | 24 626                            | 386 504                           |
| Skatt  | 11     | - 22 792                          | - 23 348                          |
| Minoritetens andel i årets resultat  |        | - 6 044                           | - 11 737                          |
| Årets resultat   |        | - 4 210                           | 351 419                           |

## LO koncernens balansräkning (tkr)

|  |    | 2010-12-31 | 2009-12-31 |
|--|----|------------|------------|
| Tillgångar                                   |    |            |            |
| Anläggningstillgångar                        |    |            |            |
| Materiella anläggningstillgångar             |    |            |            |
| Byggnader och mark                           | 12 | 472 845    | 454 669    |
| Inventarier                                  | 13 | 58 803     | 52 342     |
| Pågående nyanläggningar                      | 14 | 7 866      | 13 797     |
|  |    | 539 514    | 520 808    |
| Finansiella anläggningstillgångar            |    |            |            |
| Andelar i intresseföretag                    | 17 | 6 719      | 7 495      |
| Andra långfristiga värdepappersinnehav       | 18 | 197 275    | 197 275    |
| Andra långfristiga fordringar                | 19 | 48 299     | 29 674     |
|  |    | 252 293    | 234 444    |
| Summa anläggningstillgångar                  |    | 791 807    | 755 252    |
| Omsättningstillgångar                        |    |            |            |
| Varulager m m                                |    |            |            |
| Råvaror och förnödenheter                    |    | 1 277      | 1 285      |
| Färdiga varor och handelsvaror               |    | 821        | 885        |
| Pågående arbeten för annans räkning          | 20 | 29 309     | 26 921     |
|  |    | 31 407     | 29 091     |
| Kortfristiga fordringar                      |    |            |            |
| Kundfordringar                               |    | 24 101     | 26 616     |
| Skattefordran                                |    | 28 235     | 26 178     |
| Övriga fordringar                            |    | 9 738      | 84 095     |
| Förutbetalda kostnader och upplupna intäkter | 21 | 41 424     | 34 717     |
|  |    | 103 498    | 171 606    |
| Kortfristiga placeringar                     | 22 | 1 478 586  | 1 515 375  |
| Kassa och bank                               |    | 178 632    | 131 543    |
| Summa omsättningstillgångar                  |    | 1 792 123  | 1 847 615  |
| Summa tillgångar                             |    | 2 583 930  | 2 602 867  |
| Eget kapital och skulder                     |    |            |            |
| Eget kapital                                 | 23 |            |            |
| Bundet eget kapital                          |    |            |            |
| Bundna reserver                              |    | 1 386 869  | 1 387 150  |

## LO koncernens balansräkning (tkr)

|   |        | 2010-12-31 | 2009-12-31 |
|---|--------|------------|------------|
| Fritt eget kapital                                    |        |            |            |
| Balanserad vinst                                      |        | 723 155    | 364 516    |
| Ändamålsbestämda medel                                | 24     | 30 493     | 44 849     |
| Årets resultat  |        | - 4 210    | 351 419    |
| Summa eget kapital                                    |        | 2 136 307  | 2 147 934  |
| Minoritetsintressen                                   |        | 73 017     | 76 243     |
| Avsättningar  |        |            |            |
| Avsättningar för pensioner och liknande förpliktelser | 26     | 64 120     | 61 520     |
| Avsättningar för uppskjuten skatt                     | 29     | 43 361     | 45 287     |
| Övriga avsättningar                                   | 27, 28 | 11 868     | 44 316     |
| Summa avsättningar                                    |        | 119 349    | 151 123    |
| Långfristiga skulder                                  | 30, 31 |            |            |
| Checkräkningskredit                                   |        | 37 541     | 22 650     |
| Skulder till kreditinstitut                           |        | 2 558      | 2 888      |
| Övriga långfristiga skulder                           |        | 13 900     | 13 800     |
| Summa långfristiga skulder                            |        | 53 999     | 39 338     |
| Kortfristiga skulder                                  |        |            |            |
| Skulder till kreditinstitut                           |        | 4 291      | 2 316      |
| Förskott från kunder                                  |        | 490        | 463        |
| Leverantörsskulder                                    |        | 104 016    | 89 130     |
| Andelar i handelsbolag                                |        | 1 742      | 0          |
| Övriga skulder  |        | 15 289     | 33 000     |
| Upplupna kostnader och förutbetalda intäkter          | 32     | 75 430     | 63 320     |
| Summa kortfristiga skulder                            |        | 201 258    | 188 229    |
| Summa eget kapital och skulder                        |        | 2 583 930  | 2 602 867  |
| Ställda säkerheter                                    | 33     | 124 634    | 171 283    |
| Ansvarsförbindelser                                   | 34     | 20 895     | 15 855     |

## LO/koncernen kassaflödesanalys (tkr)

|  | 2010-01-01–<br>2010-12-31 | 2009-01-01–<br>2009-12-31 |
|--|---------------------------|---------------------------|
| <b>DEN LÖPANDE VERKSAMHETEN</b>  |                           |                           |
| Inbetalningar  | 858 331                   | 662 381                   |
| Utbetalningar  | – 817 162                 | – 749 025                 |
| Kassaflöde från den löpande verksamheten<br>före betalda räntor och inkomstskatter | 41 169                    | – 86 644                  |
| Erhållen ränta   | 5 986                     | 6 636                     |
| Erhållna utdelningar   | 90 911                    | 49 494                    |
| Erlagd ränta   | – 1 725                   | – 1 369                   |
| Betald skatt   | – 26 775                  | – 32 727                  |
| Kassaflöde från den löpande verksamheten   | 109 566                   | – 64 610                  |
| <b>INVESTERINGSVERKSAMHETEN</b>  |                           |                           |
| Investeringar i materiella anläggningstillgångar                                   | – 67 582                  | – 41 730                  |
| Sålda materiella anläggningstillgångar   | 0                         | 3 600                     |
| Investeringar i intressebolag  | 0                         | – 1 295                   |
| Placeringar i övriga finansiella anläggningstillgångar                             | – 24 158                  | – 52 000                  |
| Avyttring/amorteringar av övriga finansiella anläggningstillgångar                 | 1 668                     | 191 030                   |
| Ökning/minskning av kortfristiga finansiella placeringar                           | – 19 950                  | – 135                     |
| Kassaflöde från investeringsverksamheten   | – 110 022                 | 99 470                    |
| <b>FINANSIERINGSVERKSAMHETEN</b>   |                           |                           |
| Upptagna lån   | 14 661                    | 11 455                    |
| Amortering av skuld  |                           |                           |
| Ökning/minskning av kortfristiga finansiella skulder                               | 1 975                     |                           |
| Utdelning/tillskott till/från minoritet  | – 5 880                   | – 12 601                  |
| Kassaflöde från finansieringsverksamheten  | 10 756                    | – 1 146                   |
| Årets kassaflöde   | 10 300                    | 33 714                    |
| Likvida medel vid årets början   | 1 646 918                 | 1 408 616                 |
| Värdereglering kortfristiga placeringar  | 0                         | 204 588                   |
| Likvida medel vid årets slut   | 1 657 218                 | 1 646 918                 |

## LO/moderföretagets resultaträkning (tkr)

|  |     | 2010-01-01-<br>2010-12-31 | 2009-01-01-<br>2009-12-31 |
|--|-----|---------------------------|---------------------------|
| Fackliga verksamhetens intäkter och kostnader                                |     |                           |                           |
| Förbundsavgifter   |     | 230 844                   | 224 510                   |
| Bidrag   |     | 193 189                   | 189 753                   |
| Övriga intäkter  |     | 30 191                    | 17 850                    |
| Summa fackliga verksamhetens intäkter  |     | 454 224                   | 432 113                   |
| Avgifter och anslag till andra organisationer                                |     | - 33 830                  | - 31 681                  |
| Externa kostnader  | 5,6 | - 367 419                 | - 309 550                 |
| Personalkostnader  | 3,4 | - 131 663                 | - 125 758                 |
| Avskrivningar enligt plan  |     | - 5 567                   | - 4 555                   |
| Summa fackliga verksamhetens kostnader                                       |     | - 538 479                 | - 471 544                 |
| Återföring av omstruktureringsreserv   | 27  | 20 324                    | 0                         |
| Fackliga verksamhetens resultat  | 35  | - 63 931                  | - 39 431                  |
| Resultat från fastighetsförvaltningen  |     |                           |                           |
| Hysesintäkter  |     | 26 951                    | 28 102                    |
| Övrig omsättning   |     | 1 120                     | 1 621                     |
| Externa kostnader  | 5,6 | - 17 475                  | - 14 719                  |
| Personalkostnader  | 3,4 | - 1 873                   | - 1 549                   |
| Resultat från fastighetsförsäljning  |     | - 7 618                   | 0                         |
| Avskrivningar enl plan   |     | - 4 238                   | - 3 514                   |
| Resultat från fastighetsförvaltning  |     | - 3 133                   | 9 941                     |
| Resultat från finansiella investeringar                                      |     |                           |                           |
| Resultat från andelar i koncernföretag                                       | 7   | 5 164                     | 11 694                    |
| Resultat från övriga värdepapper och fordringar som är anläggningstillgångar | 8   | - 347                     | 3 941                     |
| Ränteintäkter från koncernföretag  |     | 247                       | 481                       |
| Övriga ränteintäkter och liknande resultatposter                             | 9   | - 18 815                  | 23 805                    |
| Värdereglering kortfristiga placeringar                                      |     | 0                         | 124 232                   |
| Räntekostnader och liknande resultatposter                                   |     | - 18                      | - 21                      |
| Resultat från finansiella investeringar                                      |     | - 13 769                  | 164 132                   |
| Resultat efter finansiella poster  |     | - 80 833                  | 134 642                   |
| Dispositioner  | 10  | 44 031                    | 28 436                    |
| Skatt  | 11  | - 19 916                  | - 23 271                  |
| Årets resultat   |     | - 56 718                  | 139 807                   |

## LO/moderföretagets balansräkning (tkr)

|  |    | 2010-12-31 | 2009-12-31 |
|--|----|------------|------------|
| Tillgångar                                   |    |            |            |
| Anläggningstillgångar                        |    |            |            |
| Materiella anläggningstillgångar             |    |            |            |
| Byggnader och mark                           | 12 | 103 844    | 137 617    |
| Inventarier                                  | 13 | 12 311     | 13 284     |
| Pågående nyanläggningar                      | 14 | 50         | 526        |
|  |    | 116 205    | 151 427    |
| Finansiella anläggningstillgångar            |    |            |            |
| Andelar i koncernföretag                     | 15 | 556 963    | 557 579    |
| Fordringar hos koncernföretag                | 16 | 50 777     | 21 299     |
| Andelar i intresseföretag                    | 17 | 6 080      | 6 080      |
| Andra långfristiga värdepappersinnehav       | 18 | 89 260     | 89 260     |
| Andra långfristiga fordringar                | 19 | 24 137     | 29 520     |
|  |    | 727 217    | 703 738    |
| Summa anläggningstillgångar                  |    | 843 422    | 855 165    |
| Omsättningstillgångar                        |    |            |            |
| Kortfristiga fordringar                      |    |            |            |
| Kundfordringar                               |    | 7 893      | 8 815      |
| Fordringar hos koncernföretag                |    | 3 839      | 3 506      |
| Skattefordran                                |    | 25 452     | 23 008     |
| Övriga fordringar                            |    | 5 296      | 54 198     |
| Förutbetalda kostnader och upplupna intäkter | 21 | 34 373     | 27 006     |
|  |    | 76 853     | 116 533    |
| Kortfristiga placeringar                     | 22 | 600 566    | 666 736    |
| Kassa och bank                               |    | 67 769     | 70 048     |
| Summa omsättningstillgångar                  |    | 745 188    | 853 317    |
| Summa tillgångar                             |    | 1 588 610  | 1 708 482  |
| Eget kapital och skulder                     |    |            |            |
| Eget kapital                                 | 23 |            |            |
| Bundet eget kapital                          |    | 1 193 081  | 1 193 081  |
| Ändamålsbestämda medel                       | 24 | 30 493     | 44 849     |
| Balanserat kapital                           |    | 3 150      | - 151 014  |
| Årets resultat                               |    | - 56 718   | 139 807    |

## LO/moderföretagets balansräkning (tkr)

|  |        | 2010-12-31 | 2009-12-31 |
|--|--------|------------|------------|
| Summa eget kapital                           |        | 1 170 006  | 1 226 723  |
| Obeskattade reserver                         | 25     | 162 101    | 171 053    |
| Avsättningar                                 |        |            |            |
| Övriga avsättningar                          | 26, 27 | 70 532     | 100 096    |
| Summa avsättningar                           |        | 70 532     | 100 096    |
| Kortfristiga skulder                         |        |            |            |
| Leverantörsskulder                           |        | 87 284     | 68 779     |
| Skulder till koncernföretag                  |        | 42 382     | 93 957     |
| Övriga skulder                               |        | 6 697      | 5 812      |
| Upplupna kostnader och förutbetalda intäkter | 32     | 49 608     | 42 062     |
| Summa kortfristiga skulder                   |        | 185 971    | 210 610    |
| Summa eget kapital och skulder               |        | 1 588 610  | 1 708 482  |
| Ställda säkerheter                           | 33     | ..         | ..         |
| Ansvarsförbindelser                          | 34     | 40 744     | 31 344     |

## LO/moderföretagets kassaflödesanalys (tkr)

|  | 2010-01-01–<br>2010-12-31 | 2009-01-01–<br>2009-12-31 |
|--|---------------------------|---------------------------|
| <b>DEN LÖPANDE VERKSAMHETEN</b>  |                           |                           |
| Inbetalningar  | 538 356                   | 384 560                   |
| Utbetalningar  | - 589 434                 | - 420 581                 |
| Kassaflöde från den löpande verksamheten<br>före betalda räntor och inkomstskatter | - 51 078                  | - 36 021                  |
| Erhållen ränta   | 4 300                     | 4 800                     |
| Erhållna utdelningar   | 20 269                    | 37 003                    |
| Erlagd ränta   | - 18                      | - 21                      |
| Betald skatt   | - 22 360                  | - 26 257                  |
| Kassaflöde från den löpande verksamheten   | - 48 887                  | - 20 496                  |
| <b>INVESTERINGSVERKSAMHETEN</b>  |                           |                           |
| Sålda immateriella anläggningstillgångar   | 24 525                    | 0                         |
| Investeringar i materiella anläggningstillgångar                                   | - 20 104                  | - 12 622                  |
| Placeringar i övriga finansiella anläggningstillgångar                             | - 37 427                  | - 4 799                   |
| Avyttring/amorteringar av övriga finansiella anläggningstillgångar                 | 10 859                    | 51 810                    |
| Ökning/minskning av kortfristiga finansiella placeringar                           | - 32 494                  | - 135                     |
| Kassaflöde från investeringsverksamheten   | - 54 641                  | 34 254                    |
| <b>FINANSIERINGSVERKSAMHETEN</b>   |                           |                           |
| Erhållna koncernbidrag   | 41 049                    | 19 306                    |
| Lämnade koncernbidrag  | - 5 970                   | - 2 781                   |
| Kassaflöde från finansieringsverksamheten  | 35 079                    | 16 525                    |
| Årets kassaflöde   | - 68 449                  | 30 283                    |
| Likvida medel vid årets början   | 736 784                   | 582 269                   |
| Värdereglering kortfristiga placeringar  | 0                         | 124 232                   |
| Likvida medel vid årets slut   | 668 335                   | 736 784                   |

## Noter (tilläggsupplysningar)

### Not 1 Redovisnings- och värderingsprinciper

Årsredovisningen har upprättats enligt årsredovisningslagen och Bokföringsnämndens allmänna råd. Tillämpade redovisnings- och värderingsprinciper överensstämmer med föregående år.

#### *Koncernredovisning*

I koncernredovisningen ingår bolag som LO direkt eller indirekt innehar mer än 50 procent av aktie- eller andelskapitalet.

Koncernredovisningen är upprättad enligt förvärvsmetoden, varvid LOs anskaffningsvärde för aktier och andelar i dotterföretag elimineras mot dotterföretagens vid förvärvstidpunkten egna kapital inklusive andel i obeskattade reserver efter skatt. Eventuellt kvarstående belopp har efter marknadsvärdering av dotterföretagens tillgångar och skulder fördelats på respektive tillgångs- eller skuldpost till vilka de kunnat hänföras. De fördelade värdena avskrivs enligt plan baserade på respektive tillgångs återstående ekonomiska livslängd.

LO tillämpar dagskursmetoden för omräkning av bokslut för utländska dotterbolag. Detta innebär att de utländska dotterbolagens tillgångar och skulder omräknas till balansdagens kurs. Samtliga poster i resultaträkningarna omräknas till årets genomsnittskurs. Omräkningsdifferenser förs direkt till koncernens egna kapital.

I koncernens resultaträkning redovisas minoritetens andel i årets resultat. Minoritetens andel i dotterbolagets kapital redovisas i separat post i koncernens balansräkning.

#### *Intresseföretagsredovisning*

Som intresseföretag betraktas de företag som inte är dotterföretag men där moderbolaget direkt eller indirekt innehar minst 20 procent av rösterna för samtliga andelar. Andelar i intresseföretag redovisas enligt den så kallade an-

skaffningsvärdemetoden i både moderbolaget och koncernen.

#### *Intäkter och kostnader*

Som intäkter redovisas endast det som organisationen erhållit för egen räkning. För kostnader gäller detsamma, det vill säga som kostnad redovisas endast det som utgetts för egen räkning.

#### *Finansiella anläggningstillgångar*

Finansiella anläggningstillgångar som är avsedda för långsiktigt innehav redovisas till anskaffningsvärde. Har en finansiell tillgång på balansdagen ett lägre värde än det bokförda värdet skrivs tillgången ned till detta lägre värde om det kan antas att värdenedgången är bestående.

#### *Kortfristiga placeringar*

Värdepappersfonder redovisas som kortfristiga placeringar och är värderade enligt portföljsyn till det lägsta av totala anskaffningsvärdet och totala marknadsvärdet. Räntebärande värdepapper, certifikat och bankdepositioner förvärvade i syfte att innehas till inlösningsstidpunkten värderas vid förvärvet till anskaffningsvärde. Skillnaden mellan anskaffningsvärde och inlösenvärde periodiseras så att räntan under innehavstiden är konstant. Övriga obligationer värderas till anskaffningsvärde.

#### *Fordringar*

Fordringar upptas till det belopp som efter individuell prövning beräknas bli betalt.

#### *Utländsk valuta*

Fordringar och skulder i utländsk valuta värderas till balansdagens kurs.

#### *Varulager*

Varulagret värderas till det lägsta av anskaffningsvärdet och det verkliga värdet på balansdagen.

#### *Pågående arbeten för annans räkning*

Pågående arbete för annans räkning avseende juridiska tjänster har upptagits till direkta löner inklusive lönebikostnader jämte visst pålägg för indirekta kostnader.

#### *Eget kapital*

Det egna kapitalet är från och med 2000 fördelat på bundet och fritt eget kapital. Det bundna egna kapitalet har beräknats till kapitalbehållning 31 december 1999 uppräknat med konsumentprisindex. Av det fria egna kapitalet avsätts årligen medel till vissa bestämda ändamål.

#### *Övriga avsättningar och omstruktureringsreserv*

Avsättningar redovisas när koncernen har en legal eller informell förpliktelse. Beloppen har kunnat beräknas på ett tillförlitligt sätt. Avsättning till omstruktureringsreserv görs när en detaljerad plan för åtgärden finns.

#### *Pensionsförpliktelser*

LOs pensionssystem är förmånsbestämt och regleras enligt kollektivavtal. LO är skyldig att löpande avsätta medel till pensionsstiftelse. Dessa avsättningar redovisas i resultaträkningen som personalkostnad. Åtaganden som inte har sin motsvarighet i avsättning till pensionsstiftelse redovisas som en avsättning.

#### *Materiella anläggningstillgångar*

Materiella anläggningstillgångar redovisas till anskaffningsvärde minskat med avskrivningar. Utgifter för tillgångars prestanda utöver ursprunglig nivå ökar tillgångens värde. Utgifter

för reparation och underhåll redovisas som kostnader. Linjär avskrivningsmetod används för samtliga typer av materiella tillgångar. Avskrivning har skett med följande:

|             | Koncernen | LO      |
|-------------|-----------|---------|
| Byggnader   | 10–50 år  | 50 år   |
| Inventarier | 3–10 år   | 3–10 år |

#### *Leasingavtal*

Samtliga leasingavtal redovisas som operationell leasing.

#### *Kassaflödesanalys*

Kassaflödesanalysen upprättas enligt direkt metod, det vill säga den utgår från verksamhetens resultat. Det redovisade kassaflödet omfattar endast transaktioner som medför in- eller utbetalningar. Som likvida medel klassificeras, förutom kassa- och banktillgodohavanden, kortfristiga placeringar som handlas på en öppen marknad till kända belopp.

#### *Inkomstskatt*

LO är inte skattskyldig för den fackliga verksamheten, däremot för den näringsverksamhet LO bedriver genom sin fastighets- och kapitalförvaltning.

Redovisade inkomstskatter innefattar skatt som ska betalas eller erhållas avseende aktuellt år, justeringar avseende tidigare års skatt.

Värdering av skatteskulder och fordringar sker till nominella belopp och görs enligt de skatteregler som är beslutade eller som är aviserade och med stor säkerhet kommer att fastställas.

## Not 2 Verksamhetens intäkter och verksamhetens resultat fördelat på rörelsegrenar

Verksamhetens intäkter fördelar sig på rörelsegrenar enligt följande

|                                       | Koncernen |         |
|---------------------------------------|-----------|---------|
|                                       | 2010      | 2009    |
| Facklig verksamhet                    | 456 981   | 435 344 |
| Fastigheter                           | 93 220    | 94 599  |
| Konferens och rekreationsanläggningar | 138 426   | 140 153 |
| Juridisk verksamhet                   | 67 315    | 63 099  |
| Övrig verksamhet                      | 21 554    | 18 034  |
| Summa                                 | 777 496   | 751 229 |

Verksamhetens resultat fördelar sig på rörelsegrenar enligt följande:

|  | Koncernen |          |
|--|-----------|----------|
|  | 2010      | 2009     |
| Facklig verksamhet                     | - 64 717  | - 39 771 |
| Fastigheter                            | 10 176    | 34 631   |
| Konferens och rekreations anläggningar | 5 686     | 4 376    |
| Juridisk verksamhet                    | 3 388     | - 850    |
| Övrig verksamhet                       | 1 473     | - 9 777  |
| Summa                                  | - 43 994  | - 11 391 |

### Not 3 Löner, andra ersättningar och sociala kostnader

|  | 2010                         |  | 2009                         |  |
|--|------------------------------|--|------------------------------|--|
|  | Löner och andra ersättningar | Sociala kostnader (varav avsättn till pensionsstiftelse) | Löner och andra ersättningar | Sociala kostnader (varav avsättn till pensionsstiftelse) |
| LO                                       | 75 340                       | 62 790<br>(32 580)                                       | 69 688                       | 63 165<br>(32 397)                                       |
| Dotterbolag                              | 86 354                       | 43 047<br>(13 258)                                       | 86 196                       | 43 936<br>(14 751)                                       |
| Koncernen                                | 161 694                      | 105 837  | 155 884                      | 107 101  |
|  | 2010                         |  | 2009                         |  |
| Övriga personalkostnader LO              | 5 665                        |  | 5 127                        |  |
| Upplösning av reserv för omstrukturering | - 10 259                     |  | - 10 673                     |  |
| Övriga personalkostnader dotterföretag   | 2 842                        |  | 3 952                        |  |
|  | - 1 752                      |  | - 1 594                      |  |
| Summa personalkostnader LO               | 133 536                      |  | 127 307                      |  |
| <b>Summa personalkostnader koncernen</b> | <b>265 779</b>               |  | <b>261 391</b>               |  |

LOs pensionssystem är förmånsbestämt och reglerat enligt kollektivavtal. LO är skyldig att löpande avsätta medel till pensionsstiftelse. Detta innebär att stiftelsen från tid till annan ska innehålla tillgångar motsvarande den beräknade utfästelsen för såväl aktiva, pensionerade samt fribrev. Av LOs avsättningar till pensionsstiftelse 2010 om 32,6 mkr (32,4) avser 46,3 mkr (38,9) pensionskostnader och - 13,7 mkr (- 6,5) finansiella poster beroende på stiftelsens avkastning. Från och med 091001 har ett premiebestämt pensionsavtal införts för nyanställda ombudsmän.

Av LOs avsättningar till pensionsstiftelse avser 2 274 tkr (1 748 tkr) gruppen styrelse och ledning. För dotterbolagen är avsättningar och andra pensionskostnader 1 107 tkr (1 077 tkr)

## Löner och andra ersättningar fördelade per befattningshavare och land

|   | 2010               |                   | Övriga<br>anställda | 2009               |                   | Övriga<br>anställda |
|---|--------------------|-------------------|---------------------|--------------------|-------------------|---------------------|
|   | LO*                |                   |                     | LO*                |                   |                     |
| Wanja Lundby-Wedin, ordförande                  | 758                |                   |                     | 737                |                   |                     |
| Ulla Lindqvist, vice ordförande                 | 669                |                   |                     | 660                |                   |                     |
| Per Bard, vice ordförande/<br>avtalssekreterare | 673                |                   |                     | 662                |                   |                     |
| Kjell Ahlberg, kanslichef                       | 1 043              |                   |                     | 1 005              |                   |                     |
|   | <b>3 143</b>       |                   | <b>67 804</b>       | <b>3 064</b>       |                   | <b>66 552</b>       |
|   | Styrelse<br>och VD | varav<br>styrelse |                     | Styrelse<br>och VD | varav<br>styrelse |                     |
| Dotterbolag Sverige                             | 3 772              | 182               | 55 889              | 4 126              | 194               | 53 731              |
| Dotterbolag utomlands:                          |                    |                   |                     |                    |                   |                     |
| Italien   | 1 215              | 194               | 25 305              | 1 398              | 234               | 26 941              |
| <b>Koncernen totalt</b>                         | <b>8 130</b>       | <b>376</b>        | <b>148 998</b>      | <b>8 588</b>       | <b>428</b>        | <b>147 224</b>      |

\* avser lön till LOs kongressvalda ledning och kanslichef. Från och med kongressen 2008 utgår inget arvode till styrelsen

Rätt till trygghetsersättning finns för LOs kongressvalda ledning. Funktionär som inte blir omvald för ny period eller avgår under mandatperioden kan efter beslut av LOs styrelse få trygghetsersättning. Trygghetsersättning utgår med 78 procent på den pensionsgrundande lön som funktionären hade vid avgången och uppräknas årligen med inkomstbasbeloppet. Trygghetsersättning utgår för funktionär som vid avgången har mer än tio år kvar till ordinarie pensionsålder under en tid av två år, mindre än tio år men mer än fem år kvar till ordinarie pensionsålder under en tid av tre år och för funktionär med mindre än fem år kvar till ordinarie pensionsålder under tiden fram till pension. Funktionär som uppbär trygghetsersättning är skyldig att stå till organisationens förfogande för lämpliga uppdrag under den tid och med den sysselsättningsgrad som

motsvarar den utgående trygghetsersättningens storlek. Trygghetsersättningen ska samordnas med annan inkomst som för varje kalenderår överstiger två gånger det vid årets början gällande inkomstbasbeloppet.

LOs ordförande och de två vice ordförandenas pension utgår enligt funktionärsavtalet med 78 % av pensionsgrundande lön mellan 60–65 års ålder. Från 65 års ålder utgår pension motsvarande 10 procent på lönedelar upp till 7,5 inkomstbasbelopp och på lönedelar över 7,5 inkomstbasbelopp utgår 78 procent.

Avgångsersättning till dotterbolagens verkställande direktörer utgår för LO-TCO Rättsskydd AB med 24 månadslöner, för LO-Tidningen AB med 24 månadslöner, reducerat med eventuella ersättningar vid nytt arbete, samt Riva del Sole SpA med 10 månadslöner.

#### Not 4 Medelantal anställda

|                      | 2010            |               | 2009            |               |
|----------------------|-----------------|---------------|-----------------|---------------|
|                      | Antal anställda | Varav kvinnor | Antal anställda | Varav kvinnor |
| <b>Moderbolaget</b>  | 142             | 53 %          | 147             | 53 %          |
| <b>Dotterbolag</b>   |                 |               |                 |               |
| Sverige              | 146             | 64 %          | 170             | 55 %          |
| Italien              | 124             | 52 %          | 114             | 57 %          |
| Totalt i dotterbolag | 270             | 61 %          | 284             | 54 %          |
| Koncernen totalt     | 412             | 58 %          | 431             | 54 %          |

#### Sjukfrånvaro

Företagets sjukfrånvaro 2010 enligt följande: (samtliga värden i procent)

|   | Koncernen  |                | LO         |                |
|---|------------|----------------|------------|----------------|
|   | 2010       | 2009           | 2010       | 2009           |
| Total sjukfrånvaro i förhållande till total ordinarie arbetstid | 3,0        | 3,1            | 1,8        | 2,5            |
| Varav långtidssjukfrånvaro                                      | 4,1        | 23,7           | 10,8       | 25,5           |
| Total sjukfrånvaro i förhållande till total ordinarie arbetstid |            |                |            |                |
| Män   | 1,2        | 1,6            | 0,5        | 1,0            |
| Kvinnor   | 3,9        | 3,9            | 3,2        | 3,8            |
| Anställda i åldersgruppen:                                      | <b>Män</b> | <b>Kvinnor</b> | <b>Män</b> | <b>Kvinnor</b> |
| 29 år eller yngre   | 2010       | 2009           | 2010       | 2009           |
| 30–49 år  | 0,5        | 2,7            | 0,5        | 2,7            |
| 50 år eller äldre   | 0,6        | 3,2            | 1,5        | 3,1            |
|   | 2,2        | 3,3            | 2,9        | 4,7            |
|   | 0,3        | 0,5            | 4,4        | 6,0            |

\* Redovisas inte på grund av undantagsregeln i lagstiftningen som säger att uppgiften inte ska lämnas om antalet anställda i gruppen är högst tio eller om uppgiften kan hänföras till enskild individ.

|  | Koncernen |         | LO  |         |
|--|-----------|---------|-----|---------|
|  | Män       | Kvinnor | Män | Kvinnor |
| Könsfördelning ledande befattningshavare |           |         |     |         |
| Styrelseledamöter                        | 56        | 22      | 7   | 4       |
| Organisationens ledning                  | 9         | 8       | 2   | 2       |

## Not 5 Ersättning till revisorerna

|  | Koncernen    |              | LO           |              |
|--|--------------|--------------|--------------|--------------|
|  | 2010         | 2009         | 2010         | 2009         |
| <b>Revisionsuppdrag</b>                    |              |              |              |              |
| Öhrlings PricewaterhouseCoopers            | 2 336        | 2 763        | 1 234        | 1 656        |
| Övriga revisorer                           | 100          | 101          | 100          | 101          |
|  | 2 436        | 2 864        | 1 334        | 1 757        |
| <b>Andra uppdrag än revisionsuppdraget</b> |              |              |              |              |
| Öhrlings PricewaterhouseCoopers            | 449          | 1 973        | 409          | 369          |
| <b>Summa</b>                               | <b>2 885</b> | <b>4 837</b> | <b>1 743</b> | <b>2 126</b> |

## Not 6 Operationella leasingavtal

Under året betalda leasingavgifter avseende operationella leasingavtal uppgår i koncernen till 6 683 tkr (6 477 tkr) och i LO till 441 tkr (437 tkr).

Nominella värdet av avtalade framtida leasingavgifter, avseende avtal (inklusive lokalhyresavtal) där återstående löptid överstiger ett år, fördelar sig enligt följande:

|  | Koncernen     | LO           |
|--|---------------|--------------|
| Förfaller till betalning 2011              | 6 797         | 528          |
| Förfaller till betalning 2012              | 6 228         | 375          |
| Förfaller till betalning 2013              | 5 617         | 375          |
| Förfaller till betalning 2014 eller senare | 5 633         | 375          |
| <b>Summa</b>                               | <b>24 275</b> | <b>1 653</b> |

## Not 7 Resultat från andelar i koncernföretag

|                              | LO           |               |
|------------------------------|--------------|---------------|
|                              | 2010         | 2009          |
| Resultatandel i handelsbolag | 5 164        | 11 694        |
| <b>Summa</b>                 | <b>5 164</b> | <b>11 694</b> |

## Not 8 Resultat från övriga värdepapper och fordringar som är anläggningstillgångar

|   | Koncernen     |                | LO           |              |
|---|---------------|----------------|--------------|--------------|
|   | 2010          | 2009           | 2010         | 2009         |
| Utdelningar                             | 37 706        | 2 712          | 1 706        | 1 584        |
| Realisationsresultat vid försäljningar  | 0             | 141 741        | 0            | 0            |
| Resultat från andelar i intresseföretag | - 776         | - 1 017        | 0            | 0            |
| Räntor                                  | 1 036         | 3 848          | 1 036        | 3 848        |
| Kursdifferenser                         | - 3 089       | - 1 491        | - 3 089      | - 1 491      |
| Nedskrivning                            | 0             | 0              | 0            | 0            |
| <b>Summa</b>                            | <b>34 877</b> | <b>145 793</b> | <b>- 347</b> | <b>3 941</b> |

## Not 9 Övriga ränteintäkter och resultatposter

|  | Koncernen     |               | LO              |               |
|--|---------------|---------------|-----------------|---------------|
|  | 2010          | 2009          | 2010            | 2009          |
| Utdelningar                            | 53 205        | 46 782        | 13 399          | 23 725        |
| Räntor                                 | 2 213         | 2 236         | 280             | 215           |
| Kursdifferenser                        | 0             | 0             | 0               | 0             |
| Realisationsresultat vid försäljningar | - 19 950      | - 135         | - 32 494        | - 135         |
| <b>Summa</b>                           | <b>35 468</b> | <b>48 883</b> | <b>- 18 815</b> | <b>23 805</b> |

## Not 10 Dispositioner

|                                    |  |  | LO            |               |
|------------------------------------|--|--|---------------|---------------|
|                                    |  |  | 2010          | 2009          |
| <b>Skattemässiga dispositioner</b> |  |  |               |               |
| Förändring av periodiseringsfond   |  |  | 8 952         | 11 911        |
| <b>Summa</b>                       |  |  | <b>8 952</b>  | <b>11 911</b> |
| <b>Övriga dispositioner</b>        |  |  |               |               |
| Koncernbidrag                      |  |  | 35 079        | 16 525        |
| <b>Summa</b>                       |  |  | <b>35 079</b> | <b>16 525</b> |
| <b>Total summa</b>                 |  |  | <b>44 031</b> | <b>28 436</b> |

## Not 11 Skatt

|  | Koncernen |          | LO       |          |
|--|-----------|----------|----------|----------|
|  | 2010      | 2009     | 2010     | 2009     |
| Inkomstskatt                           | - 25 030  | - 26 308 | - 20 556 | - 23 239 |
| Justering av tidigare års inkomstskatt | 312       | - 32     | 640      | - 32     |

I inkomstskatten för 2010 ingår skatt för beräknad ränta på periodiseringsfonder med 1 035 tkr för LO och i dotterbolag o.

|  |                 |                 |                 |                 |
|--|-----------------|-----------------|-----------------|-----------------|
| Uppskjuten skatt                                     |                 |                 |                 |                 |
| Avsättning till/upplösning från obeskattade reserver | 1 926           | 2 992           | 0               | 0               |
| <b>Summa inkomstskatt</b>                            | <b>- 22 792</b> | <b>- 23 348</b> | <b>- 19 916</b> | <b>- 23 271</b> |
| <b>Summa</b>   | <b>- 22 792</b> | <b>- 23 348</b> | <b>- 19 916</b> | <b>- 23 271</b> |

**Not 12 Byggnader och mark**

|   | Koncernen        |                  | LO              |                 |
|---|------------------|------------------|-----------------|-----------------|
|   | 2010             | 2009             | 2010            | 2009            |
| Ingående anskaffningsvärde                      | 606 470          | 599 714          | 245 333         | 243 323         |
| Aktivering av ombyggnationer                    | 48 069           | 10 756           | 4 329           | 2 010           |
| Utrangering                                     | - 783            | 0                | 0               | 0               |
| Försäljning                                     | 0                | 0                | - 95 597        |                 |
| Omräkningsdifferenser                           | - 4 027          | - 4 000          | 0               | 0               |
| <b>Utgående ackumulerade anskaffningsvärden</b> | <b>649 729</b>   | <b>606 470</b>   | <b>154 065</b>  | <b>245 333</b>  |
| Ingående avskrivningar                          | - 221 523        | - 202 615        | - 62 277        | - 56 963        |
| Utrangering                                     | 486              | 0                | 0               | 0               |
| Försäljning                                     | 0                | 0                | 18 015          | 0               |
| Årets avskrivningar                             | - 18 222         | - 18 692         | - 5 959         | - 5 314         |
| Omklassificering                                | - 253            | 0                | 0               | 0               |
| Omräkningsdifferenser                           | - 4 157          | - 216            | 0               | 0               |
| <b>Utgående ackumulerade avskrivningar</b>      | <b>- 243 669</b> | <b>- 221 523</b> | <b>- 50 221</b> | <b>- 62 277</b> |
| Ingående uppskrivningar                         | 115 161          | 118 098          | 0               | 0               |
| Årets avskrivningar på uppskrivet belopp        | - 2 937          | - 2 937          | 0               | 0               |
| <b>Utgående ackumulerade uppskrivningar</b>     | <b>112 224</b>   | <b>115 161</b>   | <b>0</b>        | <b>0</b>        |
| Ingående nedskrivningar                         | - 45 439         | - 45 439         | - 45 439        | - 45 439        |
| Försäljning                                     | 0                | 0                | 45 439          | 0               |
| <b>Utgående ackumulerade nedskrivningar</b>     | <b>- 45 439</b>  | <b>- 45 439</b>  | <b>0</b>        | <b>- 45 439</b> |
| <b>Planenligt restvärde</b>                     | <b>472 845</b>   | <b>454 669</b>   | <b>103 844</b>  | <b>137 617</b>  |
| Varav bokfört värde fastigheter i Sverige       | 389 724          | 384 918          | 103 844         | 130 184         |
| varav mark                                      | 12 533           | 12 533           | 1 740           | 2 315           |
| varav byggnad                                   | 377 191          | 372 385          | 102 104         | 127 869         |
| <b>Taxeringsvärden fastigheter i Sverige</b>    | <b>1 060 071</b> | <b>974 515</b>   | <b>203 304</b>  | <b>332 115</b>  |

### Not 13 Inventarier

|  | Koncernen     |               | LO            |               |
|--|---------------|---------------|---------------|---------------|
|  | 2010          | 2009          | 2010          | 2009          |
| Ingående anskaffningsvärde               | 167 466       | 168 392       | 40 152        | 43 208        |
| Inköp                                    | 25 765        | 14 046        | 5 277         | 6 719         |
| Försäljning och utrangeringar            | - 10 854      | - 11 653      | - 9 686       | - 9 775       |
| Omklassificering                         | - 391         | 345           | 0             | 0             |
| Omräkningsdifferenser                    | - 4 258       | - 3 664       | 0             | 0             |
| Utgående ackumulerade anskaffningsvärden | 177 728       | 167 466       | 35 743        | 40 152        |
| Ingående avskrivningar                   | - 115 124     | - 113 618     | - 26 868      | - 33 607      |
| Försäljning och utrangeringar            | 8 714         | 11 596        | 7 282         | 9 774         |
| Årets avskrivningar                      | - 13 434      | - 13 668      | - 3 846       | - 3 035       |
| Omklassificering                         | 323           | 0             | 0             | 0             |
| Omräkningsdifferenser                    | 596           | 566           | 0             | 0             |
| Utgående ackumulerade avskrivningar      | - 118 925     | - 115 124     | - 23 432      | - 26 868      |
| <b>Bokfört värde</b>                     | <b>58 803</b> | <b>52 342</b> | <b>12 311</b> | <b>13 284</b> |

### Not 14 Pågående nyanläggningar och förskott avseende materiella anläggningstillgångar

|                                      | Koncernen    |               | LO        |            |
|--------------------------------------|--------------|---------------|-----------|------------|
|                                      | 2010         | 2009          | 2010      | 2009       |
| Ingående balans                      | 13 797       | 757           | 526       | 176        |
| Under året nedlagda kostnader        | 16 053       | 16 583        | 10 498    | 3 893      |
| Under året genomförda omfördelningar | - 21 984     | - 3 543       | - 10 974  | - 3 543    |
| <b>Utgående balans</b>               | <b>7 866</b> | <b>13 797</b> | <b>50</b> | <b>526</b> |

### Not 15 Andelar i koncernföretag

|   | LO             |                |
|---|----------------|----------------|
|   | 2010           | 2009           |
| Ingående anskaffningsvärde                  | 167 936        | 169 456        |
| Förvärv                                     | 340            | 0              |
| Avyttring                                   | 0              | - 100          |
| Resultat från handelsbolag                  | - 956          | - 1 420        |
| <b>Summa</b>                                | <b>167 320</b> | <b>167 936</b> |
| Ingående uppskrivningar                     | 396 366        | 396 366        |
| <b>Utgående ackumulerade uppskrivningar</b> | <b>396 366</b> | <b>396 366</b> |
| Ingående nedskrivningar                     | - 6 723        | - 6 723        |
| <b>Utgående ackumulerade nedskrivningar</b> | <b>- 6 723</b> | <b>- 6 723</b> |
| <b>Bokfört värde</b>                        | <b>556 963</b> | <b>557 579</b> |

| Koncernen                   | Org nr      | Säte         | Kapitalandel |
|-----------------------------|-------------|--------------|--------------|
| AB Bantorget                | 556152-4595 | Stockholm    | 100 %        |
| Brunnsvik Förvaltning AB    | 556737-3195 | Stockholm    | 100 %        |
| Täljö Utveckling nr 1 AB    | 556716-7167 | Stockholm    | 100 %        |
| LO Media AB                 | 556057-7388 | Stockholm    | 100 %        |
| Spaden Fastighets AB        | 556225-1230 | Stockholm    | 100 %        |
| LO Service Center AB        | 556638-0464 | Valdemarsvik | 100 %        |
| LO Tidningen AB             | 556036-4613 | Stockholm    | 100 %        |
| Users Award AB              | 556616-9404 | Stockholm    | 100 %        |
| Örenäs Slott & Konferens AB | 556736-9854 | Landskrona   | 100 %        |
| Örenäs Slott AB             | 556798-5857 | Stockholm    | 100 %        |
| Fastighets AB Barnhuset 20  | 556832-4387 | Stockholm    | 100 %        |
| Fastighets AB Barnhuset 25  | 556832-4395 | Stockholm    | 100 %        |
| LO-TCO Rättsskydd AB        | 556150-9257 | Stockholm    | 90 %         |
| Strykjärnet i Norrköping HB | 916694-5544 | Norrköping   | 75 %         |
| HB Klockan                  | 916501-8079 | Stockholm    | 51 %         |
| Klockans Garage AB          | 556640-8620 | Stockholm    | 100 %        |
| Riva del Sole (spa)         | 67520536    | Italien      | 68 %         |

| LO                          | Röstandel | Antal andelar | Bokfört värde  |                |
|-----------------------------|-----------|---------------|----------------|----------------|
|                             |           | aktier        | 2010           | 2009           |
| AB Bantorget                | 100 %     | 210 000       | 50 200         | 50 200         |
| Brunnsvik Förvaltning AB    | 100 %     | 1 000         | 5 800          | 5 800          |
| LO Media AB                 | 100 %     | 250 000       | 373 000        | 373 000        |
| LO Tidningen AB             | 100 %     | 5 000         | 1 001          | 1 001          |
| Users Award AB              | 100 %     | 100           | 100            | 100            |
| Täljö Utvecklings nr 1 AB   | 100 %     | 100           | 1 681          | 1 681          |
| Örenäs Slott & Konferens AB | 100 %     | 1 000         | 1 300          | 1 300          |
| Örenäs Slott AB             | 100 %     | 100 000       | 100            | 0              |
| Fastighets AB Barnhuset 20  | 100 %     | 50            | 121            | 0              |
| Fastighets AB Barnhuset 25  | 100 %     | 50            | 121            | 0              |
| LO-TCO Rättsskydd AB        | 90 %      | 63 070        | 9 476          | 9 476          |
| Strykjärnet i Norrköping HB | 75 %      | 75            | 3 456          | 4 104          |
| HB Klockan                  | 51 %      | 51            | 107 380        | 107 690        |
| Riva del Sole (SpA)         | 68 %      | 1             | 3 227          | 3 227          |
| <b>Summa</b>                |           |               | <b>556 963</b> | <b>557 579</b> |

## Not 16 Fordringar hos koncernföretag

|                                       | LO            |               |
|---------------------------------------|---------------|---------------|
|                                       | 2010          | 2009          |
| Ingående nominellt värde              | 38 088        | 33 289        |
| Tillkommande fordringar               | 36 937        | 4 799         |
| Amorterat                             | -7 459        | 0             |
| Utgående ackumulerat nominellt värde  | 67 566        | 38 088        |
| Ingående nedskrivningar               | -16 789       | -16 789       |
| Nedskrivningar under året             | 0             | 0             |
| Utgående ackumulerade nedskrivningar  | -16 789       | -16 789       |
| <b>Utgående restvärde enligt plan</b> | <b>50 777</b> | <b>21 299</b> |

## Not 17 Andelar i intresseföretag

|   | Koncernen     |               | LO            |               |
|---|---------------|---------------|---------------|---------------|
|   | 2010          | 2009          | 2010          | 2009          |
| Ingående anskaffningsvärde                  | 8 957         | 7 662         | 7 542         | 7 542         |
| Förvärv                                     | 0             | 3 600         | 0             | 0             |
| Resultat från handelsbolag                  | -776          | -2 305        | 0             | 0             |
| <b>Utgående ackumulerat nominellt värde</b> | <b>8 181</b>  | <b>8 957</b>  | <b>7 542</b>  | <b>7 542</b>  |
| Ingående nedskrivningar                     | -1 462        | -1 462        | -1 462        | -1 462        |
| <b>Utgående ackumulerade nedskrivningar</b> | <b>-1 462</b> | <b>-1 462</b> | <b>-1 462</b> | <b>-1 462</b> |
| <b>Utgående restvärde enligt plan</b>       | <b>6 719</b>  | <b>7 495</b>  | <b>6 080</b>  | <b>6 080</b>  |

### Koncernen och LO

|                              | Org nr      | Säte      | andel  |
|------------------------------|-------------|-----------|--------|
| Fairtrade Sverige AB         | 556554-0415 | Stockholm | 50,0 % |
| Folkets Hus i Stockholm AB   | 556050-3103 | Stockholm | 32,1 % |
| Österåkers Näs Fastighets HB | 969723-2107 | Stockholm | 39,6 % |
| Täljö Utveckling nr 4 AB     | 556750-5069 | Stockholm | 40,0 % |

| LO                         | Andel i eget kapital | Röstandel | Antal andelar aktier | Bokfört värde |              |
|----------------------------|----------------------|-----------|----------------------|---------------|--------------|
|                            |                      |           |                      | 2010          | 2009         |
| Fairtrade Sverige AB       | 5 807                | 50,0 %    | 2 000                | 1 575         | 1 575        |
| Folkets Hus i Stockholm AB | 55 505               | 32,1 %    | 77 158               | 4 505         | 4 505        |
|                            |                      |           |                      | <b>6 080</b>  | <b>6 080</b> |

| Koncernen                    | Andel i eget kapital | Röstandel | Antal andelar aktier | Bokfört värde |              |
|------------------------------|----------------------|-----------|----------------------|---------------|--------------|
|                              |                      |           |                      | 2010          | 2009         |
| Fairtrade Sverige AB         | 5 807                | 50,0 %    | 2 000                | 1 575         | 1 575        |
| Folkets Hus i Stockholm AB   | 55 505               | 32,1 %    | 77 158               | 4 505         | 4 505        |
| Österåkers Näs Fastighets HB | -40                  | 39,6 %    | 4 000                | 519           | 1 295        |
| Täljö Utveckling nr 4 AB     | 1 030                | 40,0 %    | 400                  | 120           | 120          |
|                              |                      |           |                      | <b>6 719</b>  | <b>7 495</b> |

**Not 18 Andra långfristiga värdepappersinnehav (verksamhetsbetingade innehav)**

| Anläggningstillgångar                       | Koncernen      |                | LO             |                |
|---|----------------|----------------|----------------|----------------|
|   | 2010           | 2009           | 2010           | 2009           |
| Ingående anskaffningsvärde                  | 206 787        | 154 793        | 98 772         | 98 772         |
| Förvärv                                     | 44             | 52 000         | 44             | 0              |
| Avyttring                                   | 0              | - 6            | 0              | 0              |
| <b>Utgående anskaffningsvärde</b>           | <b>206 831</b> | <b>206 787</b> | <b>98 816</b>  | <b>98 772</b>  |
| Ingående nedskrivningar                     | - 9 512        | - 9 512        | - 9 512        | - 9 512        |
| Årets nedskrivning                          | - 44           | 0              | - 44           | 0              |
| <b>Utgående ackumulerade nedskrivningar</b> | <b>- 9 556</b> | <b>- 9 512</b> | <b>- 9 556</b> | <b>- 9 512</b> |
| <b>Utgående restvärde enligt plan</b>       | <b>197 275</b> | <b>197 275</b> | <b>89 260</b>  | <b>89 260</b>  |

| 2010                                | Antal  | Kvotvärde | Bokfört värde  |                |
|-------------------------------------|--------|-----------|----------------|----------------|
|                                     |        |           | 2010           | 2009           |
| Fora AB                             | 500    | 50        | 0              | 0              |
| AFA Livförsäkringsaktiebolag        | 5      | 500       | 0              | 0              |
| AMF Pensionsförsäkringsaktiebolag   | 350    | 3 500     | 0              | 0              |
| AFA Sjukförsäkringsaktiebolag       | 150    | 1 500     | 0              | 0              |
| Boo Elverk                          | 8      | 1         | 0              | 0              |
| Bilda Förlag                        | 19 750 | 3 950     | 0              | 0              |
| FFI BFR 10 000                      | 10     | 1         | 0              | 0              |
| Gershedens Folkets Hus stödförening | 100    | 10        | 0              | 0              |
| LO Data AB                          | 62     | 62        | 18             | 18             |
| LOs Försäkringshandelsbolag         | 45     | 88 211    | 88 211         | 88 211         |
| Maison Syndicale                    | 1 234  | 0         | 0              | 0              |
| Riksbyggen                          | 2 063  | 1 031     | 1 031          | 1 031          |
| <b>Summa</b>                        |        |           | <b>89 260</b>  | <b>89 260</b>  |
| Dotterbolagens innehav              |        |           |                |                |
| Aftonbladet Hierta AB               | 7 200  | 7 200     | 108 000        | 108 000        |
| Övrigt                              |        |           | 15             | 15             |
| <b>Summa koncernen</b>              |        |           | <b>197 275</b> | <b>197 275</b> |

**Not 19 Andra långfristiga fordringar**

|   | Koncernen     |               | LO            |               |
|---|---------------|---------------|---------------|---------------|
|   | 2010          | 2009          | 2010          | 2009          |
| Ingående nominellt värde                    | 29 674        | 81 465        | 29 520        | 81 301        |
| Tillkommande fordringar                     | 24 114        | 0             | 106           | 0             |
| Amorteringar, avgående fordringar           | - 5 489       | - 51 791      | - 5 489       | - 51 781      |
| <b>Utgående ackumulerat nominellt värde</b> | <b>48 299</b> | <b>29 674</b> | <b>24 137</b> | <b>29 520</b> |
| <b>Utgående restvärde enligt plan</b>       | <b>48 299</b> | <b>29 674</b> | <b>24 137</b> | <b>29 520</b> |

## Not 20 Pågående arbeten för annans räkning

Inkomster och utgifter från uppdrag på löpande räkning resultatredovisas i den takt uppdraget utförs och faktureras. Ofakturerat arbete vid årets slut värderas till aktuellt försäljningspris. Posten avser i sin helhet arbetsrättsliga tjänster.

## Not 21 Förutbetalda kostnader och upplupna intäkter

|                              | Koncernen     |               | LO            |               |
|------------------------------|---------------|---------------|---------------|---------------|
|                              | 2010          | 2009          | 2010          | 2009          |
| Förutbetalda hyror           | 4 000         | 1 272         | 0             | 0             |
| Upplupna ränteintäkter       | 831           | 3 568         | 831           | 3 568         |
| Upplupna anslag              | 4 401         | 358           | 4 401         | 358           |
| Förutbetalda pensionspremier | 2 158         | 9 864         | 2 158         | 9 864         |
| Övriga poster                | 30 034        | 19 655        | 26 983        | 13 216        |
| <b>Summa</b>                 | <b>41 424</b> | <b>34 717</b> | <b>34 373</b> | <b>27 006</b> |

## Not 22 Kortfristiga placeringar

|                    | Koncernen        |                  | LO             |                |
|--------------------|------------------|------------------|----------------|----------------|
|                    | Marknadsvärde    | Bokfört värde    | Marknadsvärde  | Bokfört värde  |
| <b>2010</b>        |                  |                  |                |                |
| Värdepappersfonder | 1 635 156        | 1 478 586        | 694 382        | 600 566        |
| Övriga värdepapper | 0                | 0                | 0              | 0              |
|                    | <b>1 635 156</b> | <b>1 478 586</b> | <b>694 382</b> | <b>600 566</b> |
| <b>2009</b>        |                  |                  |                |                |
| Värdepappersfonder | 1 529 105        | 1 465 563        | 681 806        | 666 736        |
| Övriga värdepapper | 49 812           | 49 812           | 0              | 0              |
|                    | <b>1 578 917</b> | <b>1 515 375</b> | <b>681 806</b> | <b>666 736</b> |

## Not 23 Eget kapital

|   | Koncernen        |                  | LO               |                  |
|---|------------------|------------------|------------------|------------------|
|   | 2010             | 2009             | 2010             | 2009             |
| Kapitalbehållning vid årets ingång        | 2 147 934        | 1 796 973        | 1 226 723        | 1 086 918        |
| Omräkningsdifferenser                     | - 7 417          | - 458            | 0                | - 2              |
| Årets resultat                            | - 4 210          | 351 419          | - 56 718         | 139 807          |
| <b>Kapitalbehållning vid årets utgång</b> | <b>2 136 307</b> | <b>2 147 934</b> | <b>1 170 005</b> | <b>1 226 723</b> |

### Förändring av LOs egna kapital:

|  | Bundet eget kapital | Ändamålsbestämda medel | Balanserat fritt eget kapital | Årets resultat  | Totalt           |
|--|---------------------|------------------------|-------------------------------|-----------------|------------------|
| Belopp vid årets ingång                      | 1 193 081           | 44 849                 | - 151 014                     | 139 807         | 1 226 723        |
| Disposition av f g års resultat              |                     |                        | 139 807                       | - 139 807       | 0                |
|  |                     |                        |                               |                 | 0                |
| Förskjutning mellan fritt och bundet kapital |                     |                        |                               |                 | 0                |
| Reserverat                                   |                     | 12 000                 | - 12 000                      |                 | 0                |
| Utnyttjat                                    |                     | - 26 356               | 26 356                        |                 | 0                |
| Årets resultat                               |                     |                        |                               | - 56 718        | - 56 718         |
| <b>Belopp vid årets utgång</b>               | <b>1 193 081</b>    | <b>30 493</b>          | <b>3 149</b>                  | <b>- 56 718</b> | <b>1 170 005</b> |

Enligt kongressbeslut 2008 ska LOs bundna egna kapital motsvara det belopp som fanns i räkenskaperna vid utgången av 1999 och värdesäkras genom att, genomsnittligt över kongressperioden, det ska finnas tillgångar vars marknadsvärde minst är lika stort som det bundna egna kapitalet ökat med konsumentprisindex från basår 2000. LO tillämpar lägsta värdets princip varför bokfört värde alltid är det lägsta av anskaffningsvärde och marknadsvärde.

### Förändring av totalt eget kapital i koncernen

|   | Bundet eget kapital | Ändamålsbestämda medel | Balanserad vinst | Årets resultat | Totalt           |
|---|---------------------|------------------------|------------------|----------------|------------------|
| Belopp vid årets ingång                           | 1 387 150           | 44 849                 | 364 516          | 351 419        | 2 147 934        |
| Disposition av f g års vinst                      |                     |                        | 351 419          | - 351 419      | 0                |
| Förändring av ändamålsbestämda medel              |                     | - 14 356               | 14 356           |                | 0                |
| Omräkningsdifferens                               |                     |                        | - 7 417          |                | - 7 417          |
| Förskjutning mellan bundet och fritt eget kapital | - 281               |                        | 281              |                | 0                |
| Årets resultat                                    |                     |                        |                  | - 4 210        | - 4 210          |
| <b>Belopp vid årets utgång</b>                    | <b>1 386 869</b>    | <b>30 493</b>          | <b>723 155</b>   | <b>- 4 210</b> | <b>2 136 307</b> |

## Not 24 Ändamålsbestämda medel

|  | Koncernen     |               | LO            |               |
|--|---------------|---------------|---------------|---------------|
|  | 2010          | 2009          | 2010          | 2009          |
| Reserverade medel för kongress           | 16 332        | 11 390        | 16 332        | 11 390        |
| Reserverade medel för solidaritetsarbete | 14 161        | 14 404        | 14 161        | 14 404        |
| Övriga reserverade medel                 | 0             | 19 055        | 0             | 19 055        |
|  | <b>30 493</b> | <b>44 849</b> | <b>30 493</b> | <b>44 849</b> |

## Not 25 Obeskattade reserver

|                    | LO             |                |
|--------------------|----------------|----------------|
|                    | 2010           | 2009           |
| Periodiseringsfond | 162 101        | 171 053        |
|                    | <b>162 101</b> | <b>171 053</b> |

## Not 26 Avsättning för pensioner och liknande förpliktelse

|  | Koncernen     |               | LO            |               |
|--|---------------|---------------|---------------|---------------|
|  | 2010          | 2009          | 2010          | 2009          |
| Pensionsåtaganden som inte täcks genom realstiftelse |               |               |               |               |
| Belopp vid årets ingång                              | 61 520        | 61 520        | 55 965        | 58 550        |
| Under året avsatt                                    | 9 194         | 1 674         | 9 102         | 1 674         |
| Upplösning   | - 6 096       | - 4 608       | - 6 096       | - 4 259       |
| Omräkningsdifferens                                  | - 498         | 2 934         | 0             | 0             |
| <b>Belopp vid årets utgång</b>                       | <b>64 120</b> | <b>61 520</b> | <b>58 971</b> | <b>55 965</b> |

## Not 27 Avsättning till reserv för omstrukturering

|                         | Koncernen |          | LO       |          |
|-------------------------|-----------|----------|----------|----------|
|                         | 2010      | 2009     | 2010     | 2009     |
| Belopp vid årets ingång | 44 131    | 68 090   | 44 131   | 68 090   |
| Återföring              | - 20 324  | 0        | - 20 324 | 0        |
| Kostnader               | - 12 246  | - 23 959 | - 12 246 | - 23 959 |
| Belopp vid årets utgång | 11 561    | 44 131   | 11 561   | 44 131   |

LOs styrelse fattade hösten 2007, beslut om vilka verksamheter som är prioriterade. Detta beslut innebär förutom att viss verksamhet bortprioriteras också att ett 30-tal tjänster togs bort. LO arbetar sedan maj 2008 med ett omstruktureringsprogram som omfattar omställningsstöd, avgångsvederlag och stöd till kompetensutveckling. För att kunna hantera kostnaderna i omstruktureringsprogrammet avsattes 100 mkr i omstruktureringsreserv.

Under åren 2008–2010 har 68 mkr utnyttjats varav 50 mkr för omstruktureringsprogrammet på LO kansliet. Resterande 18 mkr har utnyttjats för omstrukturering av Föreningen Brunnsviks Folkhögskola. Ett belopp om 20 mkr har återförts. LO beräknas ha fortsatta åtaganden avseende omstrukturering.

## Not 28 Övriga avsättningar

|                                | Koncernen  |            |
|--------------------------------|------------|------------|
|                                | 2010       | 2009       |
| Belopp vid årets ingång        | 185        | 197        |
| Under året avsatt              | 150        | 0          |
| Omräkningsdifferens            | - 28       | - 12       |
| <b>Belopp vid årets utgång</b> | <b>307</b> | <b>185</b> |

### Not 29 Uppskjuten skatt

Skillnaden mellan å ena sidan den inkomstskatt som har redovisats i resultaträkningen under räkenskapsåret och tidigare räkenskapsår samt å andra sidan den inkomstskatt som belöper sig på verksamheten för dessa år utgörs av uppskjuten skatt på obeskattade reserver 43 361 (45 287).

### Not 30 Långfristiga skulder

Nedan anges den del av långfristiga skulder som förfaller till betalning mellan ett och fem år efter balansdagen.

|                                    | Koncernen     |               | LO       |          |
|------------------------------------|---------------|---------------|----------|----------|
|                                    | 2010          | 2009          | 2010     | 2009     |
| Skulder till kreditinstitut        | 2 558         | 2 888         | 0        | 0        |
| <b>Övriga långfristiga skulder</b> | <b>13 900</b> | <b>13 800</b> | <b>0</b> | <b>0</b> |

### Not 31 Checkräkningskredit

Beviljat belopp på checkräkningskredit uppgår i koncernen till 33 929 tkr (22 650 tkr).

### Not 32 Upplupna kostnader och förutbetalda intäkter

|                                     | Koncernen     |               | LO            |               |
|-------------------------------------|---------------|---------------|---------------|---------------|
|                                     | 2010          | 2009          | 2010          | 2009          |
| Semesterlöner                       | 14 813        | 14 438        | 10 028        | 10 028        |
| Upplupna sociala avgifter           | 10 876        | 8 753         | 5 318         | 5 476         |
| Förskottsinsbetalade hyror          | 11 281        | 7 643         | 4 254         | 2 843         |
| Förutbetalda anslag                 | 6 141         | 3 483         | 6 141         | 3 483         |
| Förskottsinsbetalda medlemsavgifter | 2 500         | 2             | 2 500         | 0             |
| Övriga poster                       | 29 819        | 29 001        | 21 367        | 20 232        |
|                                     | <b>75 430</b> | <b>63 320</b> | <b>49 608</b> | <b>42 062</b> |

### Not 33 Ställda säkerheter

|   | Koncernen      |                | LO       |          |
|---|----------------|----------------|----------|----------|
|   | 2010           | 2009           | 2010     | 2009     |
| För egna avsättningar och skulder       |                |                |          |          |
| Fastighetsinteckningar                  |                |                |          |          |
| – Avseende skuld till kreditinstitut    | 124 029        | 170 482        | 0        | 0        |
| Maskiner som brukas enligt leasingavtal | 604            | 801            | 0        | 0        |
| <b>Summa ställda säkerheter</b>         | <b>124 634</b> | <b>171 283</b> | <b>0</b> | <b>0</b> |

### Not 34 Ansvarsförbindelser

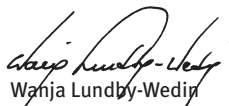
|                                  | Koncernen     |               | LO            |               |
|----------------------------------|---------------|---------------|---------------|---------------|
|                                  | 2010          | 2009          | 2010          | 2009          |
| Skulder i delägda handelsbolag   | 20 895        | 15 855        | 40 744        | 31 344        |
| <b>Summa ansvarsförbindelser</b> | <b>20 895</b> | <b>15 855</b> | <b>40 744</b> | <b>31 344</b> |

### Not 35 Inköp och försäljning mellan koncernföretag

Nedan anges andelen av årets inköp och försäljning avseende koncernföretag.


|  | LO    |        |
|--|-------|--------|
|  | 2010  | 2009   |
| Inköp från dotterbolag i förhållande till externa kostnader            | 7,3 % | 11,0 % |
| Försäljning till dotterbolag i förhållande till verksamhetens intäkter | 0,5 % | 0,5 %  |

Stockholm den 26 april 2011

  
Wanja Lundby-Wedin

  
Per Bardh

  
Ulla Lindqvist

  
Per-Olof Sjö

  
Lars-Anders Häggström

  
Stefan Löfven

  
Ella Niia

  
Jan Rudén

  
Hans Tilly

  
Annelie Nordström

  
Lars Lindgren

## Revisionsberättelse

Till årsstämman i Landsorganisationen i Sverige

Org nr 802001-9769

Vi har granskat årsredovisningen, koncernredovisningen och bokföringen samt styrelsens förvaltning i Landsorganisationen i Sverige (LO) för år 2010. Det är styrelsen som har ansvaret för räkenskapshandlingarna och förvaltningen och för att årsredovisningslagen tillämpas vid upprättandet av årsredovisningen och koncernredovisningen. Vårt ansvar är att uttala oss om årsredovisningen, koncernredovisningen och förvaltningen på grundval av vår revision.

Revisionen har utförts i enlighet med god revisionssed i Sverige. Det innebär att vi planerat och genomfört revisionen för att med hög men inte absolut säkerhet försäkra oss om att årsredovisningen och koncernredovisningen inte innehåller väsentliga felaktigheter. En revision innefattar att granska ett urval av underlagen för belopp och annan information i räkenskapshandlingarna. I en revision ingår också att pröva redovisningsprinciperna och styrelsens tillämpning av dem samt att bedöma de betydelsefulla uppskattningar som styrelsen gjort när den upprättat årsredovisningen och koncernredovisningen samt att utvärdera den samlade informationen i årsredovisningen och koncernredovisningen. Som underlag för vårt uttalande om ansvarsfrihet har vi granskat väsentliga beslut, åtgärder och förhållanden i LO för att kunna bedöma om någon styrelseledamot handlat i strid med årsredovisningslagen eller föreningens stadgar. Vi anser att vår revision ger oss rimlig grund för våra uttalanden nedan.

Årsredovisningen och koncernredovisningen har upprättats i enlighet med årsredovisningslagen och ger en rättvisande bild av LOs och koncernens resultat och ställning i enlighet med god redovisningssed i Sverige. Förvaltningsberättelsen är förenlig med årsredovisningens och koncernredovisningens övriga delar.

Styrelsens ledamöter har enligt vår bedömning inte handlat i strid med LOs stadgar. Vi tillstyrker att representantskapet fastställer resultaträkningen och balansräkningen för LO och för koncernen och beviljar styrelsens ledamöter ansvarsfrihet för räkenskapsåret.

Stockholm den 27 april 2011

  
Anders Bergström

  
Pia Håkansson

  
Rune Högnäs

  
Lars Wennberg  
AUKTORISERAD REVISOR



---

# Bilagor

---

# Medlems- och organisationsstatistik

**Tabell 1.** LO-förbundens medlemsantal 2010-12-31

| Förbund                | Män            | Kvinnor        | Totalt           | Jämfört med<br>2009-12-31 |
|------------------------|----------------|----------------|------------------|---------------------------|
| Byggnads               | 109 183        | 1 165          | 110 348          | - 2 808                   |
| Elektrikerna           | 24 914         | 275            | 25 189           | - 447                     |
| Fastighets             | 16 026         | 16 694         | 32 720           | - 760                     |
| GS-facket*             | 46 881         | 11 412         | 58 293           | - 3 895                   |
| Handels                | 47 372         | 97 894         | 145 266          | - 3 123                   |
| Hotell- och Restaurang | 11 608         | 22 204         | 33 812           | - 2 065                   |
| IF Metall              | 273 212        | 81 110         | 354 322          | - 15 578                  |
| Kommunal               | 99 747         | 407 131        | 506 878          | - 2 052                   |
| Livs                   | 21 057         | 13 944         | 35 001           | - 828                     |
| Musikerna              | ..             | ..             | 2 686            | - 38                      |
| Målarna                | 14 026         | 973            | 14 999           | - 179                     |
| Pappers                | 14 888         | 2 911          | 17 799           | - 950                     |
| SEKO                   | 90 742         | 37 292         | 128 034          | - 3 952                   |
| Transport              | 52 857         | 9 782          | 62 639           | - 106                     |
| <b>LO</b>              | <b>822 513</b> | <b>702 787</b> | <b>1 527 986</b> | <b>- 36 781</b>           |

**Tabell 2. Förbund, avdelningar och medlemmar i LO 2001–2010**

| År    | Förbund | Avdelningar | Medlemmar<br>totalt | Kvinnor | Män       | Förändring<br>procent |
|-------|---------|-------------|---------------------|---------|-----------|-----------------------|
| 2001  | 18      | 495         | 1 963 303           | 909 289 | 1 054 014 | - 2,7 %               |
| 2002  | 16      | 456         | 1 918 800           | 882 455 | 1 036 345 | - 2,2 %               |
| 2003  | 16      | 451         | 1 892 135           | 868 690 | 1 023 445 | - 1,4 %               |
| 2004  | 16      | 444         | 1 861 321           | 853 141 | 1 008 180 | - 1,6 %               |
| 2005  | 16      | 433         | 1 831 385           | 839 115 | 992 270   | - 1,6 %               |
| 2006  | 15      | 355         | 1 803 800           | 826 934 | 976 866   | - 1,5 %               |
| 2007  | 15      | 339         | 1 674 524           | 767 223 | 907 301   | - 7,2 %               |
| 2008  | 15      | 328         | 1 610 489           | 737 105 | 873 384   | - 3,8 %               |
| 2009  | 14      | 287         | 1 564 767           | 718 629 | 846 138   | - 2,8 %               |
| 2010* | 14      | 281         | 1 527 986           | 702 787 | 822 513   | - 2,4 %               |

\* Musikerförbundets 2 686 medlemmar ingår endast i totala medlemsantalet.

**Tabell 3. Antal medlemmar per förbund 2001–2010**

| Förbund                    | 2001            | 2002            | 2003            | 2004            | 2005            | 2006            | 2007            | 2008            | 2009            | 2010            |
|----------------------------|-----------------|-----------------|-----------------|-----------------|-----------------|-----------------|-----------------|-----------------|-----------------|-----------------|
| Byggnads                   | 131 479         | 131 100         | 130 206         | 128 877         | 128 237         | 127 438         | 117 745         | 114 657         | 113 156         | 110 348         |
| Elektrikerna               | 26 945          | 26 877          | 26 637          | 26 511          | 26 088          | 26 009          | 25 837          | 26 084          | 25 636          | 25 189          |
| Fastighets                 | 40 223          | 39 802          | 39 152          | 39 300          | 39 243          | 39 057          | 35 429          | 34 251          | 33 480          | 32 720          |
| Försäkrings-<br>anställdas | 16 012          | ..              | ..              | ..              | ..              | ..              | ..              | ..              | ..              | ..              |
| Grafiska                   | 33 052          | 30 964          | 29 504          | 27 993          | 26 657          | 25 271          | 23 048          | 21 388          | ..              | ..              |
| GS-facket                  | ..              | ..              | ..              | ..              | ..              | ..              | ..              | ..              | 62 188          | 58 293          |
| Handels                    | 165 784         | 166 362         | 168 693         | 171 947         | 172 300         | 170 130         | 154 251         | 149 504         | 148 389         | 145 266         |
| Hotell- och                |                 |                 |                 |                 |                 |                 |                 |                 |                 |                 |
| Restaurang                 | 60 533          | 60 161          | 58 272          | 58 752          | 57 540          | 56 754          | 46 043          | 39 244          | 35 877          | 33 812          |
| Industrifacket             | 92 327          | 90 377          | 87 543          | 85 270          | 82 180          | ..              | ..              | ..              | ..              | ..              |
| IF Metall                  | ..              | ..              | ..              | ..              | ..              | 433 317         | 407 939         | 391 004         | 369 900         | 354 322         |
| Kommunal                   | 583 322         | 589 493         | 586 569         | 574 769         | 568 286         | 563 732         | 529 868         | 513 284         | 508 930         | 506 878         |
| Lantarbetarna              | 12 341          | ..              | ..              | ..              | ..              | ..              | ..              | ..              | ..              | ..              |
| Livs                       | 54 497          | 52 989          | 51 827          | 50 458          | 48 285          | 45 436          | 40 166          | 37 359          | 35 829          | 35 001          |
| Metall                     | 398 638         | 389 468         | 379 051         | 370 374         | 358 318         | ..              | ..              | ..              | ..              | ..              |
| Musikerna                  | 3 627           | 3 475           | 3 474           | 3 514           | 3 458           | 3 343           | 3 103           | 2 770           | 2 724           | 2 686           |
| Målarna                    | 18 062          | 17 912          | 17 758          | 17 009          | 16 685          | 16 378          | 15 515          | 15 505          | 15 178          | 14 999          |
| Pappers                    | 25 760          | 25 090          | 24 591          | 23 963          | 23 570          | 22 665          | 21 161          | 19 980          | 18 749          | 17 799          |
| SEKO                       | 168 401         | 164 695         | 161 325         | 156 230         | 153 081         | 149 780         | 140 486         | 136 596         | 131 986         | 128 034         |
| Skogs- och Trä             | 60 369          | 57 734          | 55 499          | 53 727          | 53 371          | 52 667          | 49 397          | 46 738          | ..              | ..              |
| Transport                  | 71 931          | 72 301          | 72 034          | 72 627          | 74 086          | 71 823          | 64 536          | 62 125          | 62 745          | 62 639          |
| <b>LO</b>                  | <b>1963 303</b> | <b>1918 800</b> | <b>1892 135</b> | <b>1861 321</b> | <b>1831 385</b> | <b>1803 800</b> | <b>1674 524</b> | <b>1610 489</b> | <b>1564 767</b> | <b>1527 986</b> |

**Tabell 4. Medlemmar under 25 år respektive 30 år**

| Förbund                   | Män<br>under 25<br>år | Kvinnor<br>under 25<br>år | Antal<br>medl.<br>under 25<br>år | Procent<br>av medl.<br>totalt | Män<br>under<br>30 år | Kvinnor<br>under<br>30 år | Antal<br>medl.<br>under<br>30 år | Procent<br>av medl.<br>totalt |
|---------------------------|-----------------------|---------------------------|----------------------------------|-------------------------------|-----------------------|---------------------------|----------------------------------|-------------------------------|
| Byggnads                  | 17 234                | 323                       | 17 557                           | 21,8                          | 25 857                | 417                       | 26 274                           | 32,6 %                        |
| Elektrikerna              | 4 066                 | 73                        | 4 139                            | 19,4 %                        | 6 943                 | 122                       | 7 065                            | 33,1 %                        |
| Fastighets                | 437                   | 485                       | 922                              | 3,0 %                         | 1 408                 | 1 559                     | 2 967                            | 9,6 %                         |
| GS-facket                 | 3 290                 | 549                       | 3 839                            | 7,8 %                         | 6 482                 | 1 129                     | 7 611                            | 15,4 %                        |
| Handels                   | 4 769                 | 10 823                    | 15 592                           | 12,9 %                        | 11 756                | 21 794                    | 33 550                           | 27,8 %                        |
| Hotell- och<br>Restaurang | 1 447                 | 3 392                     | 4 839                            | 15,3 %                        | 3 310                 | 6 250                     | 9 560                            | 30,2 %                        |
| IF Metall                 | 20 312                | 3 385                     | 23 697                           | 8,6 %                         | 41 844                | 7 387                     | 49 231                           | 17,9 %                        |
| Kommunal                  | 5 752                 | 23 297                    | 29 049                           | 5,8 %                         | 12 003                | 46 034                    | 58 037                           | 11,5 %                        |
| Livs                      | 1 588                 | 969                       | 2 557                            | 8,8 %                         | 3 823                 | 2 119                     | 5 942                            | 20,5 %                        |
| Musikerna                 | ..                    | ..                        | 40                               | 1,6 %                         | ..                    | ..                        | 265                              | 10,6 %                        |
| Målarna                   | 1 989                 | 636                       | 2 625                            | 21,0 %                        | 3 097                 | 735                       | 3 832                            | 30,6 %                        |
| Pappers                   | 529                   | 164                       | 693                              | 3,9 %                         | 1 533                 | 411                       | 1 944                            | 10,9 %                        |
| SEKO                      | 4 744                 | 1 632                     | 6 376                            | 7,4 %                         | 10 313                | 3 775                     | 14 088                           | 16,3 %                        |
| Transport                 | 4 430                 | 1 213                     | 5 643                            | 9,8 %                         | 9 771                 | 2 469                     | 12 240                           | 21,3 %                        |
| <b>LO totalt</b>          | <b>70 587</b>         | <b>46 941</b>             | <b>117 568</b>                   | <b>8,9 %</b>                  | <b>138 140</b>        | <b>94 201</b>             | <b>232 606</b>                   | <b>0,0 %</b>                  |

# Studiestatistik

## LOs kunskapssystem, antal deltagare 2000–2010

|               | 2000         | 2001         | 2002         | 2003         | 2004         | 2005         | 2006         | 2007         | 2008         | 2009         | 2010         |
|---------------|--------------|--------------|--------------|--------------|--------------|--------------|--------------|--------------|--------------|--------------|--------------|
| Insikter      | 376          | 396          | 385          | 448          | 444          | 549          | 543          | 462          | 538          | 518          | 458          |
| Arbetsmiljö   | 910          | 1369         | 1618         | 1660         | 1206         | 1003         | 1160         | 371          | 399          | 285          | 822          |
| FLF           | 311          | 270          | 251          | 280          | 288          | 281          | 355          | 31           | 37           | 39           | 54           |
| Ekonomi       | 498          | 82           | 89           | 302          | 31           | 41           | 39           | 46           | 13           | 13           |              |
| Arbetsrätt    | 61           | 250          | 312          | 304          | 395          | 271          | 298          | 204          | 222          | 227          | 429          |
| Opinion       | 183          | 94           | 139          | 227          | 187          | 166          | 121          | 136          | 185          | 132          | 197          |
| Organisation  | 51           | 79           | 131          | 81           | 11           | 19           | 13           | 0            | 0            | 0            |              |
| Övrigt        | 354          | 300          | 463          | 573          | 672          | 480          | 463          | 254          | 329          | 252          | 177          |
| Funk          | 142          | 120          | 126          | 108          | 105          | 83           | 35           | 14           | 0            | 0            |              |
| <b>Totalt</b> | <b>2 886</b> | <b>2 960</b> | <b>3 514</b> | <b>3 983</b> | <b>3 339</b> | <b>2 893</b> | <b>3 027</b> | <b>1 634</b> | <b>1 723</b> | <b>1 466</b> | <b>2 137</b> |

## Nätutbildningar

|   | 2007          | 2008          | 2009          | 2010          |
|---|---------------|---------------|---------------|---------------|
| Därför finns facket                       | 7 741         | 3 843         | 4 568         | 3 675         |
| FML                                       | 1 435         | 1 853         | 1 345         | 1 177         |
| Facket och EU                             | ..            | ..            | 1 184         | 321           |
| Facklig solidaritet och människosyn       | ..            | ..            | 1 200         | 1 073         |
| LAS                                       | 1 119         | 2 716         | 2 526         | 1 600         |
| A-kassan                                  | ..            | ..            | 1 565         | 2 022         |
| Semesterlagen                             | 5 711         | 7 043         | 6 576         | 6 052         |
| Studieledighetslagen                      | 1 615         | 1 942         | 1 610         | 1 384         |
| Vad är kollektivavtal?                    |               |               | 1 919         | 743           |
| Facklig och politisk ordlista             | 1 043         | 996           | 751           | 808           |
| Pensionsboken (publ. i juli 2010)         | ..            | ..            | ..            | 2 317         |
| Omställningsavtal (publ. i december 2010) | ..            | ..            | ..            | 104           |
| <b>Totalt</b>                             | <b>18 664</b> | <b>18 393</b> | <b>23 244</b> | <b>21 276</b> |

# Yttranden till offentliga myndigheter

LOs styrelse har yttrat sig över följande remisser:

## **Arbetsmarknadsdepartementet**

- De nyanlända och arbetslöshetsförsäkringen Ds 2010:14
- Marknadsorienterade styrmedel på arbetsmiljöområdet SOU 2009:97
- Valfrihetssystem hos Arbetsförmedlingen Ds 2010:1

## **Finansdepartementet**

- Utvärdering av överskottsmålet Ds 2010:4

## **Integrations- och jämställdhetsdepartementet**

- Bortom fagert tal – Om bristande tillgänglighet som diskriminering Ds 2010:20

## **Justitiedepartementet**

- En ny kameraövervakningslag SOU 2009:87

## **Näringsdepartementet**

- Utländsk näringsverksamhet i Sverige En översyn av lagstiftningen om utländska filialer SOU 2010:46

## **Socialdepartementet**

- Gränlandet mellan sjukdom och arbete SOU 2009:89

## **Utbildningsdepartementet**

- Gymnasial lärlingsanställning SOU 2010:19

## **Utrikesdepartementet**

- På väg mot en inre marknadsakt

## Arbetsutskottet har yttrat sig över följande remisser:

### Arbetsmarknadsdepartementet

- Borttagande av samtyckeskrav för behandling av känsliga och ömtaliga personuppgifter Ds 2010:33
- Ny lag om europeiska företagsråd Ds 2010:10
- Tydligare och mer ändamålsenliga regler för personuppgiftsbehandling Ds 2010:35

### Finansdepartementet

- Konsultation avseende kommissionens vitbok om försäkringsgaranti
- Kreditvärderingsinstitutet Ds 2010:7
- Mervärdesskatt för den ideella sektorn, m m Ds 2009:58
- Utveckling av lokal service i samverkan SOU 2009:92
- Ytterligare skattesänkning för pensionärer
- Ändrade kapitalteckningsregler

### Finansinspektionen

- Förslag till allmänna råd om begränsning av krediter mot säkerhet i form av pant i bostaden
- Förslag till föreskrifter om ersättningssystem m m
- Förslag till ändringar Finansinspektionens föreskrifter och allmänna råd om kapitaltäckning och stora exponeringar

### Integrations- och jämställdhetsdepartementet

- Ett utvidgat skydd mot åldersdiskriminering SOU 2010:60
- Romers rätt – en strategi för romer i Sverige SOU 2010:55
- Sverige för nyanlända utanför flyktingmottagandet SOU 2010:37
- Sverige för ny anlända – värden, välfärdsstat, vardagsliv SOU 2010:16

### Justitiedepartementet

- Europaparlamentets och rådets direktiv om villkor för inresa och vistelse för tredjelandsmedborgare
- EUs direktiv om sanktioner mot arbetsgivare SOU 2010:63
- Lag om resenärers rättigheter i lokal och regional kollektivtrafik SOU 2009:81

### Näringsdepartementet

- Kommissionens meddelande om en handlingsplan för rörlighet i städer
- Sjöarbetskonvention – om Sveriges anslutning SOU 2009:95

### Socialdepartementet

- Förslag om tillfällig föräldrapenning i samband med ett barn har avlidit, m m
- Kompensationstillägg – om ersättning vid försenade utbetalningar SOU 2010:41
- Sjukpenninggrundande inkomst m m för egenföretagare

### Statsrådsberedningen

- Godkännande av EUs regler om övergångsåtgärder avseende Europaparlamentets sammansättning

### Utbildningsdepartementet

- Legitimation för lärare och förskollärare
- Olovlig frånvaro i skolan

### Utrikesdepartementet

- Utrikesförvaltning i världsklass, En mer flexibel utrikesrepresentation

# Producerat material 2010

## Allmänt

- LOs verksamhetsberättelse 2009
- Att motverka främlingsfientlighet på arbetsplatsen

## Arbetsmarknad

- Nitton diagram om ungas arbetslöshet
- Rätt till arbetslöshetsersättning för förtroendevalda
- Anställningsformer år 2009
- Vad har hänt med den aktiva arbetsmarknadspolitiken?
- Arbetsmarknadspolitik för att motverka långa arbetslöshetstider
- Utsatta från flera håll

## Arbetsmiljö

- Långtidssjukskriven och sedan?
- LOs arbetsmiljöstrategi 2010

## Ekonomisk politik

- Ekonomiska utsikter våren 2010
- Ekonomiska utsikter hösten 2010

## Facklig organisation, stadgar

- LOs stadgar 2008 Handbok med kommentarer

## Facklig utbildning

- LOs kunskapssystem kurskatalog 2010
- Facklig utbildning
- Angreppet på det fackliga löftet
- Facklig introduktion – du, facket och kollektivavtalet

## Faktamaterial, statistik

- Arbetstider år 2009

## Internationellt

- Med livet som insats – kränkningar av fackliga rättigheter

## Kampanj

- Kalla Sverige – 36 beslut som gjort Sverige kallare
- Kalla Sverige – Namninsamling
- Kalla Sverige – Den orättvisa sjukförsäkringen – A6
- Kalla Sverige – Den orättvisa sjukförsäkringen – A7
- Kalla Sverige – Affisch A3
- Kalla Sverige – En stark a-kassa för trygghet i förändringen

## Lönepolitik och avtal

- Lönerapport år 2010

## Socialpolitik och välfärd

- Fördelningen av inkomster och förmögenheter
- Fördelningen av inkomster och förmögenheter – sammanfattning
- Väljarnas syn på ökande klyftor
- Inkomster och inkomstfördelning 2008
- Otrygghet som konsekvens? Synen på den förändrade sjukförsäkringen

## Ungdomsverksamhet

- Jobba!
- Minijobba
- Kontakter med Fackets hjälptelefon sommaren 2010

### Valmaterial

- Alla tjänar på kollektivavtal – Kunskapsunderlag till förtroendevalda
- Varför behövs kollektivavtal? – Material till medlem
- Alla tjänar på kollektivavtal – Flygblad
- Sverige kan bättre! – tidningsbilaga
- Alla har rätt till ett jobb
- En stark a-kassa för trygghet i förändringen
- Ungas rätt till jobb och schysta villkor till ett jobb
- En rättvis sjukförsäkring
- Friska anställda i ett friskt arbetsliv
- Laval, regeringen och kollektivavtalen
- Var är jobben?
- En röst på S – för jämlikhet och jämställdhet
- Läge att rösta!
- Testa dig och dina arbetskamrater: Är du röd eller blå?
- Arbetsrätten med en borgerlig regering – en rapport från LO-TCO Rättsskydd
- Sverige kan bättre! – Affisch
- Argumentationsbroschyr – Megafel
- Affischserie Megafel

# LOs publicitet 2010

LOs mål med pressarbetet är att journalister ska uppfatta LO som en lättillgänglig organisation som snabbt kan förse media med relevant information samt att skapa intresse i media för LOs ställningstaganden.

Under året har LO skickat ut 64 pressmeddelanden samt 10 pressinbjudningar till aktiviteter som LO anordnat i form av seminarier, presskonferenser och pressluncher. Mediaträffar under året var 45 812, en nedgång jämfört med 2009. 2009 berodde ett stort antal mediaträffar på AMF-historien. Det är svårt att tyda ökningen av träffar då antalet medier hela tiden ökar, men LO är väl synliga i det totala mediautrymmet.

År 2010 var 54 procent av mediaträffarna i tryckt press, 44 procent webb och 2 procent bloggtexter.

Under våren hade pressarbetet stort fokus på den så kallade Lavallagstiftningen, den lag som regeringen föreslog och som riksdagen senare

antog. Lagstiftningen handlade om att anpassa Sveriges lagstiftning efter EU-domstolens beslut i Lavalamålet. LO menade att regeringens förslag var allt för långtgående och öppnar för låglönekonkurrens på svensk arbetsmarknad.

Under våren fortsatte också arbetet med att i media driva LOs kritik av förändringarna i sjukförsäkringen och arbetslöshetsförsäkringen.

I likhet med tidigare år uppmärksammades Facketts hjälptelefon i media under sommaren.

Att 2010 var ett valår präglade också LOs pressarbete. Journalistikens ökade fokus på de kandiderade partiernas uppfattningar i olika frågor gjorde att LOs arbete inriktades mot att få uppmärksamhet för LOs frågor i valrörelsen. LOs pressarbete inriktades framför allt på lokal media. Debattartiklar placerades i lokaltidningar i samband med att någon ur LOs ledning var på besök i området. Då ordnades också pressträffar som innebar att LO tog plats i de lokala nyheterna.

## Antal mediaträffar på LO år 2007–2010

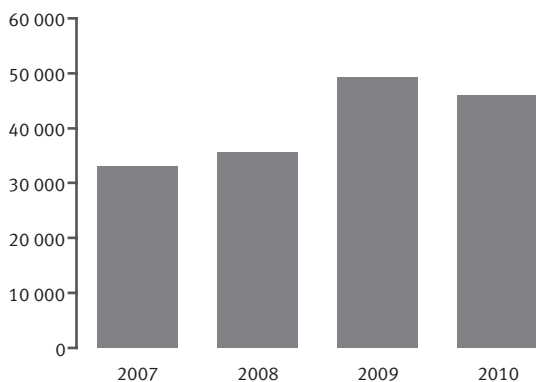


Diagram 4

## Mediaträffar på LO år 2010

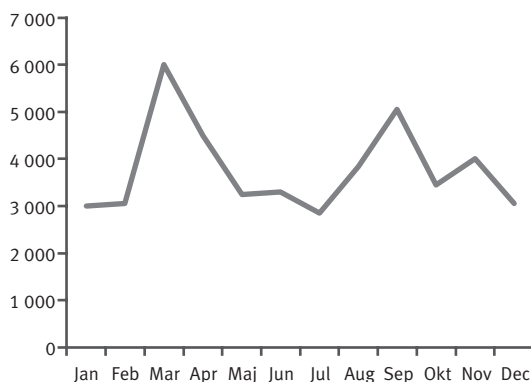



Diagram 5



Landsorganisationen i Sverige  
105 53 Stockholm  
08-796 25 00

[www.lo.se](http://www.lo.se)

ISBN 978-91-566-2724-8