

# **ÅRSREDOVISNING**

för

LO och LO-koncernen

2007

# FÖRVALTNINGSBERÄTTELSE 2007

## LOs organisation

Landsorganisationen i Sverige (LO) är en sammanslutning av fackliga arbetstagarorganisationer. Organisationen har till uppgift att utöva den centrala ledningen av fackföreningsrörelsens strävande efter att tillvarata arbetstagarnas intressen på arbetsmarknaden och inom arbetslivet. LO ska också i övrigt verka för en samhällsutveckling på grundval av politisk, social och ekonomisk demokrati.

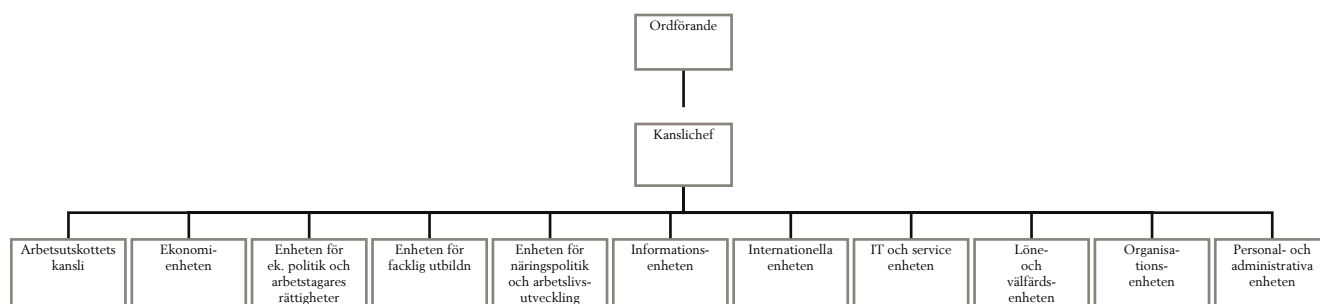
LOs medlemmar utgör 15 anslutna medlemsförbund. Förbunden består i sin tur av sammanlagt 1 624 524 medlemmar vid räkenskapsårets utgång (1 803 800) varav 54 % män och 46 % kvinnor.

LOs beslutande organ är kongressen, representantskapet och styrelsen. Kongressen, som är LOs högsta beslutande organ, sammanträder vart fjärde år och består av 300 representanter utsedda av medlemsförbunden. Kongressen sammanträdde i juni 2004. Mellan kongresserna är det representantskapet som är högsta beslutande organ. I detta ingår att ha tillsyn över styrelsens förvaltning samt avgöra ärenden av viktig principiell betydelse. Representantskapet består av representanter utsedda av de anslutna förbunden samt styrelsens ledamöter. Styrelsen består av 15 ledamöter, av dessa är LOs ordförande, förste vice ordförande, andre vice ordförande och tredje vice ordförande självskrivna. Övriga ledamöter väljs för kongressperioden av förbunden. Styrelsens uppgift är att utöva den omedelbara ledningen av Landsorganisationen.

Till styrelsens förfogande finns finanskommittén som har till uppgift att behandla ekonomiska frågor av gemensamt intresse för LO och dess förbund. Ekonomiansvariga från IF Metall, Kommunal, Handels, Industrifacket, Byggnads och SEKO finns representerade i kommittén vars ordförande är LOs economichef.

LO är geografiskt representerat i hela landet genom 16 distrikt. Distrikten har till uppgift att regionalt samordna gemensamt fackligt arbete på grundval av LOs uppgift och målsättning. Distriktsorganisationerna är egna juridiska personer med egen ekonomi. Vidare finns LO representerad i flertalet av landets kommuner med lokala LO Fack som i sin tur är egna juridiska personer. Sedan kongressen 2004 har det pågått ett arbete med förändra distriktsorganisationen.

LOs kansli var 31 december 2007 indelad i följande enheter:

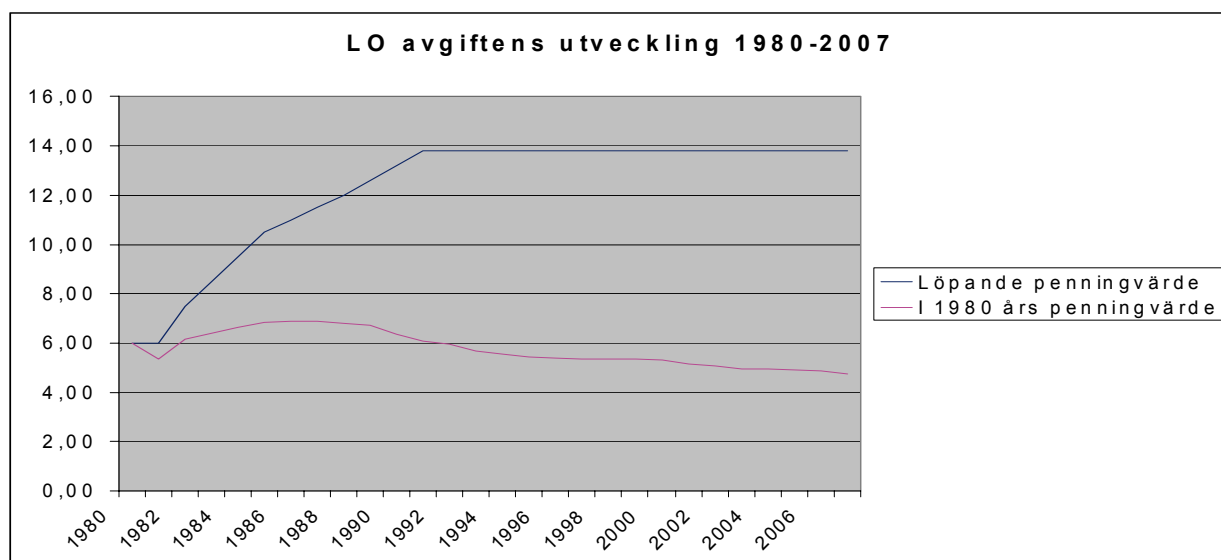


## Information om verksamheten under räkenskapsåret

Arbetet under 2007 har första halvåret, i stor utsträckning präglats av avtalsrörelsen. Under perioden har LO också fokuserat på arbetet med den av riksdagen beslutade förändring av A-kassan. En dyrare A-kassa med sämre villkor har fått till följd att många medlemmar har lämnat både A-kassa och fackförbund. Ett minskat antal medlemmar har påverkat LOs ekonomi negativt med närmare 12 mkr för innevarande år. Med hänsyn till detta har LO under hösten påbörjat ett arbete med ny organisation inom LO-kansliet med mål att fokusera på de kärnfackliga frågorna till en lägre kostnad.

## Resultat och ställning

Medlemsavgifterna uppgick till 243,5 mkr (255,1 mkr). Medlemsförbunden betalar till LO en avgift baserad på varje förbunds medlemsantal vilket motsvarar cirka 157-174 kronor per medlem och år. Medlemsavgiften till LO per medlem har varit oförändrad sedan 1991. Nedan visas LO-avgiftens utveckling per medlem och månad.



Övriga intäkter uppgick till 229,5 mkr (251,5 mkr). Övriga intäkter består i huvudsak av anslag från statliga myndigheter och andra organisationer bl a AFA Försäkring. Kostnaden för verksamheten uppgick till 631,9 mkr (601,4 mkr). I detta ingår att lämna bidrag till närstående organisationer. Under räkenskapsåret har totalt 31,5 mkr (32,2 mkr) lämnats som anslag och medlemsavgifter till närstående bl a Arbetarrörelsens arkiv, EFS, FFI m fl.

LO strävar med den ekonomiska verksamheten efter att nå kostnadstäckning för den fackliga verksamheten. LOs resultat för den fackliga verksamheten uppgick till -158,8 mkr (- 94,8 mkr). Resultatet för den fackliga verksamheten har belastats med avsättning till omstruktureringsreserv med 100 mkr. Årets resultat blev -59,4 mkr (25,5 mkr).

LOs resultat 2003 – 2007					
Tkr	2007	2006	2005	2004	2003
Facklig verksamhet **)	-58 849	-94 867	-65 615	-77 015	-79 851
Fastighetsförvaltning *)	20 864	3 301	66 091	22 264	20 881
Finansförvaltning	80 741	105 203	33 230	86 820	56 842
Avsättning till omstruktureringsreserv	-100 000				
Resultat efter finansiella poster	-57 244	13 637	33 706	32 069	-2 128
Dispositioner	22 409	29 478	17 197	37 824	41 346
Skatter	-24 607	- 17 596	- 38 197	- 32 838	- 31 382
Årets resultat	-59 442	25 519	12 706	37 055	7 836

\*) I fastighetsförvaltning ingår LOs andel från fastighetsförvaltande handelsbolag

### *Eget kapital*

För närvarande har LO inga räntebärande skulder. LO ska hålla en ekonomisk konfliktberedskap genom relativt hög likviditet i finansförvaltningen alternativt med tillgångar med gott belåningsvärde vilket fastighetsinnehavet utgör.

Kongressen år 2000 beslutade att värdesäkra LOs egna kapital med förändringen av konsumentprisindex. Beloppet redovisas som bundet eget kapital. I huvudsak ska LOs avkastning av de finansiella tillgångarna och avkastningen på fastighetskapitalet säkerställa detta krav. LO söker nå bästa möjliga avkastning med ett begränsat risktagande.

LOs utveckling av eget kapital 2003 - 2007					
Tkr	2007	2006	2005	2004	2003
<i>Bundet eget kapital</i>					
Bundna reserver	1 361 840	1 316 387	1 288 674	1 284 078	1 278 104
<i>Fritt eget kapital</i>					
Balanserad vinst	-79 621	-49 589	-29 760	- 3 580	-17 584
Reserverade medel	42 457	32 359	27 539	21 128	33 271
Årets resultat	-59 442	25 519	12 706	37 055	7 836
Summa eget kapital	1 265 234	1 324 676	1 299 159	1 338 681	1 301 627

Det egna kapitalet redovisas fr o m 2000 fördelat mellan fritt och bundet kapital. Som bundet kapital redovisas det kapital som Kongressen beslutat värdesäkra med konsumentprisindex. Som bundet ingående eget kapital har kapitalbehållningen 31 december 1999 använts exklusive reserverade medel. Reserverade medel avser fonderat kapital för den fackliga verksamheten.

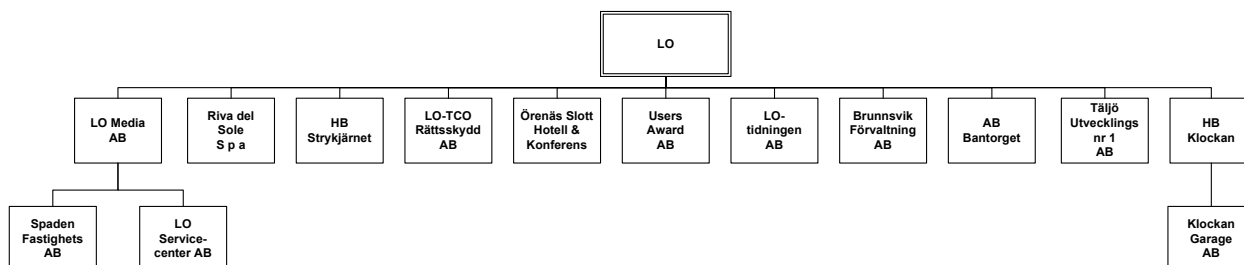
Som framgår av tabellen uppgick LOs egna kapital vid räkenskapsårets utgång till 1 265 mkr (1 325 mkr) vilket är lägre än det av kongressen uppsatta målet. Vidare uppgår LOs obeskattade reserv till 174 mkr (160 mkr) varav 125 mkr (115 mkr) motsvarar eget kapital.

## Framtida utveckling

LO kommer att under 2008 fortsätta arbetet i enlighet med de mål som styrelsen fastställt. Fokus kommer att ligga på att tillsammans med förbunden rekrytera nya medlemmar. Medlemsfrågan är en viktig faktor som påverkar både LOs och förbundens ekonomi och därigenom möjligheterna att genomföra facklig verksamhet. För 2008 förväntas årets resultat vara positivt och är till stor del beroende av den finansiella verksamheten samt genomförda strukturförändringar.

## Koncernen

Landsorganisationen är moderföretag till följande företag HB Klockan (51%), Strykjärnet i Norrköping HB (75%), LO-Tidningen AB (100%), LO-TCO Rättsskydd AB (90%), AB Bantorget (100%), Riva del Sole (68%), Users Award AB (100%), Täljö Utvecklings nr 1 AB (100%) samt LO Media AB med de helägda dotterföretagen Spaden Fastighets AB och LO Service Center AB. Under hösten 2007 har Örenäs Slott Hotell och Konferens AB bildats i syfte att driva hotellverksamheten vid Örenäs Slott samt Brunnsvik Förvaltning AB för att äga och förvalta fastigheterna på Brunnsviks Folkhögskola.



## Resultat och ställning

Koncernen har under året omsatt 726,0 mkr (746,6 mkr) och redovisar ett resultat före bokslutdispositioner och skatt med -14,8 mkr (103,4 mkr). Resultatet från finansiella investeringar uppgår till 122,7 mkr (193,5 mkr). Årets resultat uppgår till -55,8 mkr (77,2 mkr).

LO koncernens resultat 2003 – 2007					
Tkr	2007	2006	2005	2004	2003
Facklig verksamhet	-60 986	- 96 969	-65 804	-77 614	- 88 394
Fastighetsförvaltning *)	22 001	22 807	80 243	45 195	86 279
Hotell och konferensverksamhet	4 513	8 524	8 504	9 004	13 053
Juridisk verksamhet	3 548	1 932	-2 860	1 538	30 476
Övrig verksamhet	-6 537	- 18 676	- 10 511	- 6 808	- 9 763
Finansnetto **)	122 676	185 795	128 361	163 110	139 625
Avsättning till omstruktureringsreserv	-100 000				
Resultat efter finansiella poster	-14 785	103 413	137 933	134 425	171 276
Dispositioner		- 927	53	-2 278	-7 452
Skatter	-30 433	- 12 336	-47 817	-39 891	-50 696
Minoritetens andel av årets resultat	-10 593	- 12 950	- 13 946	-13 427	-16 993
Årets resultat	- 55 811	77 200	76 223	78 829	96 135

\*) I beloppen för år 2005, 2004 och 2003 ingår reavinst avseende försäljning av fastighet.

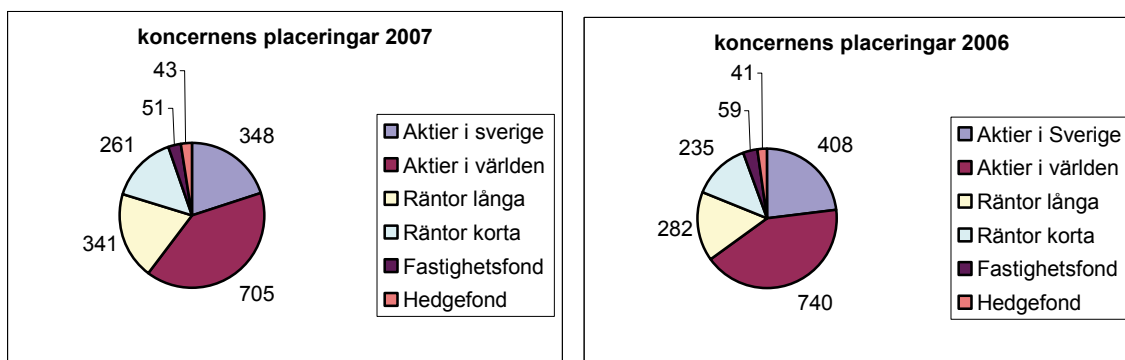
\*\*) I finansförvaltningen 2007 ingår realisationsvinst avseende försäljning av 60 % av andelarna i Österåker Näs fastighets HB för 2006 ingår realisationsvinst avseende Hasseludden Konferens och Yasuragi.

Nedanstående tabell visar LO koncernens rörelsedrivande dotterföretag:

Dotterföretag	Omsättning mkr	Resultat efter finansiella poster	Antal anställda	Verksamhet
LO Media AB	0,2	43,2		Finansförvaltning
LO Servicecenter AB	10,2	-4,5	21	Tjänsteproduktion
Spaden fastighets AB	7,8	2,4		Äga och förvalta fastigheter
LO TCO Rättsskydd AB	64,6	3,7	76	Juridisk verksamhet
LO Tidningen AB	31,7	0,3	16	Tidningsverksamhet
Handelsbolaget Klockan	50,7	19,7		Äga och förvalta fastigheter
Klockan Garage AB	2,4	0,3		Äga och förvalta fastigheter
Handelsbolaget Strykjärnet	1,1	-0,8		Äga och förvalta fastigheter
AB Bantorget	0,1	3,0		Finansförvaltning
Örenäs Slott Hotell och Konferens AB	4,7	-0,9	45	Hotell och Konferens
Brunnsvik Förvaltning AB	0,5	-6,7		Äga och förvalta fastigheter
Täljö Utveckling nr 1 AB	0	-1,6		Äga och förvalta fastigheter
Riva del Sole SPA	95,6	5,0	122	Hotell och Konferens
Users Award AB	2,6	-2,1	3	FoU IT stöd
<b>Intresseföretag</b>				
Medicinska Hälsocentralen	10,1	0,2	9	Företagshälsovård
Rättvisemärkt	7,3	4,1	3	Licensiering
Österåkers Näs Fastighets HB	5,4	-2,2	0	Äga och förvalta fastigheter
Folkets Hus i Stockholm	176,5	35,5	69	Hotell och Konferens

## Finansförvaltningen

LO bedriver sin finansförvaltning i LO och i de helägda dotterföretagen LO Media AB och AB Bantorget. LOs finansiella tillgångar utgörs av andelar i värdepappersfonder. Marknadsvärdet uppgick den 31 december 2007 till 1 749 mkr att jämföras med 1 765 mkr vid årets ingång. Fondandelarna är fördelade mellan svenska aktier 348 mkr, utländska aktier 705 mkr, korta räntor 261 mkr, långa räntor 341 mkr, en räntebaserad hedgefond om 43 mkr samt en fastighetsfond om 51 mkr. Under året erhöll koncernen utdelningar från dessa fonder med 47,0 mkr (42,8 mkr) vilket motsvarar en direktavkastning om 2,6 % (2,4 %) beräknat på marknadsvärde.



Diagrammen visar marknadsvärden på koncernens tillgångar åren 2007 och 2006

LO har i sitt placeringsreglemente sökt definiera och tydliggöra de risker LO avser att ta i sin finansförvaltning och även undvika dessa genom god diversifiering och delvis valutasäkring i ränteförvaltningen. I aktieförvaltningen sker ingen valutasäkring.

LO utsätts i sin finansförvaltning för finansiella risker vilket inkluderar förändringar i priser på såväl aktie- som räntemarknad. I ränteförvaltningen exponeras även LO för motpartsrisk (kreditrisk). I samband med att en betydande del av aktieexponeringen är mot utlandet inkluderas även valutarisk.

LO beaktar alltid den etiska aspekten i sin placeringsverksamhet. LO utesluter investeringar hos förvaltare eller i fonder som förknippas med oacceptabla arbetsförhållanden, kriminell verksamhet, pornografi, miljöförstöring eller bristande produktsäkerhet. LOs ägande ska baseras på de universella värderingar som uttrycks i FN:s allmänna förklaringar om de mänskliga rättigheterna samt FN:s konvention om medborgerliga och politiska rättigheter (1966) samt FN:s konvention om ekonomiska, sociala och kulturella rättigheter (1966).

Den Internationella Arbetstagarorganisationen ILOs konventioner är vägledande för all placeringsverksamhet.

## Fastighetsförvaltningen

LO koncernen äger och förvaltar åtta fastigheter i centrala Stockholm varav två nyttjas för egen verksamhet. I beståndet ingår också fastigheten Örenäs Slott och Konferens.

LO äger via Täljö Utveckling nr 1 AB 40 % av andelarna Österåkers Näs Fastighets HB. Handelsbolaget har till uppgift att exploatera området på fastigheterna Österåker Näs 7:1 och 7:4 i syfte att avyttra detaljplanelagd mark. Fastigheten Örenäs hyrs av det helägda dotterföretaget Örenäs Slott Hotell och Konferens AB som bedriver hotell- och konferensverksamhet. LO äger därutöver en mindre fastighet i Bryssel. Vidare äger LO 51 % i Handelsbolaget Klockan som äger och förvaltar en kontorsfastighet i centrala Stockholm om 21 595 kvm samt 75 % av Handelsbolaget Strykjärnet i Norrköping som äger och förvaltar fastigheten Laxholmen 2 i Norrköping om 7 200 kvm. Under året har LO genom dotterföretaget Brunnsvik Förvaltning AB förvärvat fastigheterna Brunnsvik 1:68, 3:23 och 3:27 i Ludvika Kommun.

Fastighet	Ägande	Kvadratmeter			Mark (ha)	Vakans- grad	Bokfört- värde	Taxerings- värde
		Kontor	Bostäder	Övrigt				
Skolan 1	LO	5 117	-	-	-	-	67 186	105 000
Skolan 2	LO	4 025	-	-	-	-	27 904	71 000
Barnhuset 20	LO	3 265	-	721	-	-	9 114	74 000
Barnhuset 25	LO	3 326	-	30	-	-	4 583	60 400
Blåkulla 8	LO	-	340	-	-	-	1 857	5 666
Blåkulla 9	LO	-	262	24	-	-	1 515	4 594
Örenäs Slott	LO	-	-	6 795	8,2	-	22 163	11 455
Brysselkontoret	LO	-	-	-	-	-	7 934	-
Vingråen 30	Spaden Fast AB	1 264	916	11	-	-	13 775	39 600
Islandet 2	Spaden Fast AB	254	1 252	209	-	-	7 604	51 800
Klockan 10	Klockan 51 %	17 575	-	2 782	-	-	87 328	551 000
Laxholmen 2	Strykjärnet 75 %	-	-	7 200	-	-	36 206	0
Brunnsvik 1:68	Brunnsvik Förvaltning AB	-	-	14 062	-	-	7 474	0
Brunnsvik 3:23	Brunnsvik Förvaltning AB	120	-	-	-	-	79	0
Brunnsvik 3:27	Brunnsvik Förvaltning AB	-	-	-	0,6	-	315	298
Österåker Näs 7:1	Österåker Näs Fastighets HB 40%	-	-	-	172,1	-	333	9 081
Österåker Näs 7:4	Österåker Näs Fastighets HB 40%	-	265	4 032	8,9	-	9 373	10 360
Hasseludden 1:79	LO	-	-	-	1,0	-	0	0
<b>SUMMA</b>		<b>34 946</b>	<b>3 035</b>	<b>35 866</b>	<b>190,8</b>		<b>304 743</b>	<b>994 254</b>

LOs dotterföretag Riva del Sole SpAs fastigheter är bokförda till 57,8 mkr. Dessutom innehar LO andelsrätter i Riva del Sole och La Serra om 0,03 mkr. Koncernmässiga övervärden om 113,4 mkr tillkommer. Det ska noteras att vid en försäljning utgår 49 % av värdet på Klockan 10 till minoriteten. Fastighetsinnehaven i Österåker Näs 7:1 och 7:4 konsolideras ej i koncernredovisningen.



LO koncernens fastighetsbestånd är bokfört till 466,2 mkr (470,6 mkr). I det ligger också bokfört värde på hotellfastigheterna i dotterföretaget Riva del Sole SpA. Taxeringsvärdet i koncernen uppgår till 974,8 mkr (905,8 mkr).

Koncernens resultat av fastighetsförvaltningen exklusive fastigheter som ingår i den fackliga verksamheten samt resultatandelar från fastighetsförvaltande bolag uppgick till 22,0 mkr (22,9 mkr).

## **Dotterföretagen**

### *LO Media AB*

Bolaget bedriver finans- och fastighetsrörelse. Finansförvaltningen bedrivs i huvudsak genom ägande av andelar i aktie- och räntefonder. Fastighetsrörelsen bedrivs i Spaden Fastighets AB.

LO Media tillhandahåller genom det helägda dotterföretaget LOs Service Center AB administrativa tjänster till företag och organisationer inom folkrörelsen. LO har sedan hösten 2003 köpt ett flertal tjänster av bolaget bl a inom telefoni, lönehantering och reskontrahantering mm. Bolaget har sitt säte i Valdemarsviks Kommun.

LO Mediakoncernens nettoomsättning uppgick till 17,9 mkr (15,5 mkr) och årets resultat till 2,8 mkr (-0,8 mkr).

### *LO-TCO Rättsskydd AB*

Bolaget ägs till största delen av LO och resterande del ägs av TCO. Bolaget tillhandahåller juridisk service i huvudsak inom området arbetsrätt till LO och TCO med anslutna förbund. Därigenom bereds närmare 3,2 miljoner medlemmar möjlighet till rättshjälp.

Bolagets nettoomsättning uppgick till 64,5 mkr (64,2 mkr) och resultatet efter finansiella poster till 3,7 mkr (1,9 mkr). Årets resultat uppgick till 2,1 mkr (2,0 mkr). Av bolagets nettoomsättning avser 3,7 % LO (4,8 %).

### *LO-Tidningen AB*

Tidningen riktar sig till förtroendevalda i den fackliga rörelsen och utkom under året med 40 nummer med en genomsnittlig upplaga med 67 000 exemplar. Bolagets omsättning uppgick till 31,7 mkr (32,2 mkr) och årets resultat till 0 mkr (0 mkr). Av bolagets totala intäkter avser 91,8 % (90,6 %) LO.

### *Handelsbolaget Klockan*

Bolaget äger och förvaltar fastigheten Klockan 10 i centrala Stockholm. LO äger 51 % av bolaget och resterande del ägs av Mälareförbundet och Skogs- och Träfacket.

Fastigheten har en total uthyrbar yta om 20 357 kvm. Fastigheten är fullt uthyrd vid räkenskapsårets utgång. Hyresintäkterna uppgick till 51,3 mkr (50,3 mkr) och årets resultat till 20,6 mkr (24,0 mkr). Bolaget äger ett särskilt dotterbolag för att hantera uthyrning av garageplatser. Dotterbolaget är helägt av HB Klockan.

#### *Handelsbolaget Strykjärnet i Norrköping AB*

Bolaget ägs till 75 % av LO och resterande del ägs av KF. Bolaget äger och förvaltar fastigheten Laxholmen 2 (Strykjärnet) i Norrköping. Fastigheten hyrs i sin helhet av Arbetets museum. Byggnaden är klassad som kulturbyggnad. Bolagets hyresintäkter uppgick till 1,1 mkr (0,9 mkr) och årets resultat blev -0,8 mkr (-0,7 mkr).

#### *AB Bantorget*

Bolaget bedriver i dag en mindre förvaltning av räntebärande fondandelar. Marknadsvärdet av dessa uppgick vid räkenskapsårets utgång till 70,5 (68,1 mkr). Bolagets omsättning uppgick till 0,1 mkr (0,1 mkr) och årets resultat blev 1,7 mkr (3,5 mkr).

#### *Riva del Sole SpA*

LO äger 68 % och resterande delar ägs av b l a KF och TCO. Bolaget äger och driver två semesteranläggningar i Italien med syfte att erbjuda arbetare och tjänstemän ett semesteralternativ. Bolagets omsättning uppgick till 95,6 mkr (93,1 mkr) och årets resultat blev 1,9 mkr (3,6 mkr).

#### *Users Award AB*

LO äger bolaget Users Award AB i syfte att främja forsknings- och utvecklingsprojekt för bättre IT-stöd i arbetslivet. Projektet har tidigare bedrivits inom ramen för LOs verksamhet med delvis finansiering från statliga Vinnova.

Vinnova beslutade att finansiera bolaget med 10 mkr under en femårsperiod och LO bidrog med 14 mkr. Efter detta har Vinnova beslutat fortsätta finansiera bolaget med 1,5 mkr för det kommande året. Bolagets omsättning uppgick till 2,6 mkr (2,9 mkr) och årets resultat blev 0,5 mkr (0 mkr). Av bolagets omsättning om 2,6 mkr avser 1,5 mkr bidrag från Vinnova. LO har finansierat bolaget och täckt dess rörelseförlust med 2,5 mkr (3,2 mkr) genom koncernbidrag.

#### *Täljö Utvecklings AB nr 1*

Syftet med bolaget är att äga och förvalta andelarna i intresseföretaget Österåkers Näs Fastighets HB.

#### *Örenäs Slott Hotell och Konferens AB*

Bolaget förvärvade inkråmet till den hotell- och konferensverksamhet som tidigare ägaren och hyresgästen bedrivit en längre tid på den av LO ägda fastigheten Örenäs

Slott. Bolaget tillträdde verksamheten den 1 november 2007. Under perioden har ett nytt hyresavtal träffats med LO. Bolagets omsättning uppgick till 4,7 mkr och årets resultat uppgick till 0 mkr.

#### *Brunnsvik Förvaltning AB*

Bolaget har under förvärvat fastigheterna Brunnsvik 1:68, 3:23 och 3:27 och samtliga maskiner och inventarier tillhörande fastigheterna. Bolaget har också från LO övertagit fordringar på säljaren vilka har nedskrivits till noll. Fastigheten hyrs tillfullo av säljaren. Bolagets omsättning uppgick till 0,5 mkr och årets resultat till -6,7 mkr.

## LO koncernens resultaträkning (tkr)

		2007-01-01 2007-12-31	2006-01-01 2006-12-31
<u>Verksamhetens intäkter</u>	2		
Förbundsavgifter		243 491	255 059
Övriga intäkter		479 907	487 273
Förändring av lager av pågående arbeten för annans räkning		<u>2 632</u>	<u>4 232</u>
		726 030	746 564
<u>Verksamhetens kostnader</u>			
Råvaror och förnödenheter		-21 920	-18 038
Handelsvaror		-3 903	-3 646
Externa kostnader	5, 6	-442 350	-504 180
Personalkostnader	3, 4	-257 916	-268 355
Övriga rörelsekostnader	7	-6 619	-13 646
Avskrivningar	13, 14	<u>-30 783</u>	<u>-28 785</u>
		-763 491	-836 650
Avsättning till omstruktureringsreserv	26	-100 000	0
<b>Verksamhetens resultat</b>	2	-137 461	-90 086
<u>Resultat från finansiella investeringar</u>			
Resultat från övriga värdepapper och fordringar som är anläggningstillgångar	9	59 613	146 884
Övriga ränteintäkter och liknande resultatposter	10	63 872	47 221
Räntekostnader och liknande resultatposter		-809	-891
Återföring av nedskrivning värdepapper		<u>0</u>	<u>285</u>
		122 676	193 499
<b>Resultat efter finansiella poster</b>		-14 785	103 413
Dispositioner	11	0	-927
Skatt	12	-30 433	-12 336
Minoritetens andel i årets resultat		<u>-10 593</u>	<u>-12 950</u>
<b>Årets resultat</b>		-55 811	77 200

## LO koncernens balansräkning (tkr)

**Tillgångar**

		2007-12-31	2006-12-31
<b>Anläggningstillgångar</b>			
<u>Materiella anläggningstillgångar</u>			
Byggnader och mark	13	466 251	470 688
Inventarier	14	43 222	40 522
Pågående nyanläggningar	15	<u>4 043</u>	<u>2 800</u>
		<b>513 516</b>	<b>514 010</b>
<u>Finansiella anläggningstillgångar</u>			
Andelar i intresseföretag	18	6 119	6 119
Andra långfristiga värdepappersinnehav	19	145 279	145 269
Andra långfristiga fordringar	20	<u>78 302</u>	<u>85 063</u>
		<b>229 700</b>	<b>236 451</b>
<b>Summa anläggningstillgångar</b>		<b>743 216</b>	<b>750 461</b>
<b>Omsättningstillgångar</b>			
<u>Varulager m m</u>			
Råvaror och förnödenheter		777	760
Färdiga varor och handelsvaror		1 524	878
Pågående arbeten för annans räkning		<u>31 122</u>	<u>28 398</u>
		<b>33 423</b>	<b>30 036</b>
<u>Kortfristiga fordringar</u>			
Kundfordringar		21 976	23 495
Skattefordran		22 522	16 577
Övriga fordringar		13 236	21 734
Förutbetalda kostnader och upplupna intäkter	21	<u>31 828</u>	<u>39 685</u>
		<b>89 562</b>	<b>101 491</b>
<u>Kortfristiga placeringar</u>	22	1 534 054	1 520 352
<u>Kassa och bank</u>		<u>153 200</u>	<u>114 983</u>
<b>Summa omsättningstillgångar</b>		<b>1 810 239</b>	<b>1 766 862</b>
<b>Summa tillgångar</b>		<b><u>2 553 455</u></b>	<b><u>2 517 323</u></b>

## LO koncernens balansräkning (tkr)

		2007-12-31	2006-12-31
<b>Eget kapital och skulder</b>			
<u>Eget kapital</u>	23		
<i>Bundet eget kapital</i>			
Bundna reserver		1 514 974	1 461 660
<i>Fritt eget kapital</i>			
Balanserad vinst		545 740	530 715
Ändamålsbestämda medel	24	43 346	32 359
Årets resultat		<u>-55 811</u>	<u>77 200</u>
<b>Summa eget kapital</b>		<b>2 048 249</b>	<b>2 101 934</b>
<u>Minoritetsintressen</u>		<b>73 243</b>	<b>73 934</b>
<u>Avsättningar</u>			
Avsättningar för pensioner och liknande förpliktelser	26	62 435	62 370
Avsättningar för uppskjuten skatt	27	49 701	50 435
Övriga avsättningar	26	<u>101 326</u>	<u>1 303</u>
<b>Summa avsättningar</b>		<b>213 462</b>	<b>114 108</b>
<u>Långfristiga skulder</u>	28, 29		
Checkräkningskredit		7 105	8 444
Skulder till kreditinstitut		3 300	0
Övriga långfristiga skulder		<u>9 000</u>	<u>9 290</u>
<b>Summa långfristiga skulder</b>		<b>19 405</b>	<b>17 734</b>
<u>Kortfristiga skulder</u>			
Skulder till kreditinstitut		1 715	2 136
Förskott från kunder		360	0
Leverantörsskulder		88 041	96 193
Andelar i handelsbolag		383	
Övriga skulder		14 415	12 608
Skatteskulder		0	632
Upplupna kostnader och förutbetalda intäkter	30	<u>94 182</u>	<u>98 044</u>
<b>Summa kortfristiga skulder</b>		<b>199 096</b>	<b>209 613</b>
<b>Summa eget kapital och skulder</b>		<b><u>2 553 455</u></b>	<b><u>2 517 323</u></b>
Ställda säkerheter	31	81 745	72 310
Ansvarsförbindelser	32	14 699	5 238

**LO/koncernen kassaflödesanalys (tkr)**

	2007-01-01 2007-12-31	2006-01-01 2006-12-31
<b>DEN LÖPANDE VERKSAMHETEN</b>		
Inbetalningar	732 818	748 983
Utbetalningar	-725 529	-786 495
<b>Kassaflöde från den löpande verksamheten före betalda räntor och inkomstskatter</b>	<b>7 289</b>	<b>-37 512</b>
Erhållen ränta	8 380	8 669
Erhållna utdelningar	47 493	43 732
Erlagd ränta	-809	-891
Betald skatt	-37 745	-24 951
<b>Kassaflöde från den löpande verksamheten</b>	<b>24 608</b>	<b>-10 953</b>
<b>INVESTERINGSVERKSAMHETEN</b>		
Investeringar i materiella anläggningstillgångar	-39 654	-28 769
Sålda materiella anläggningstillgångar	1 320	64 997
Investeringar i intressebolag	0	0
Placeringar i övriga finansiella anläggningstillgångar	-10	-3 879
Avyttring/amorteringar av övriga finansiella anläggningstillg;	64 236	139 807
Ökning/minskning av kortfristiga finansiella placeringar	15 446	2 865
<b>Kassaflöde från investeringsverksamheten</b>	<b>41 338</b>	<b>175 021</b>
<b>FINANSIERINGSVERKSAMHETEN</b>		
Upptagna lån	-1 629	0
Amortering av skuld	0	-22 327
Ökning/minskning av kortfristiga finansiella skulder	0	-16 091
Utdelning/tillskott till/från minoritet	-12 505	-14 791
<b>Kassaflöde från finansieringsverksamheten</b>	<b>-14 134</b>	<b>-53 209</b>
<b>Årets kassaflöde</b>	<b>51 812</b>	<b>110 859</b>
<b>Likvida medel vid årets början</b>	<b>1 635 335</b>	<b>1 524 191</b>
<b>Annan ökning/minskning av bokförda värdet</b>	<b>0</b>	<b>285</b>
<b>Återläggning/Nedskrivning av kortfristiga placeringar</b>	<b>107</b>	<b>0</b>
<b>Likvida medel vid årets slut</b>	<b>1 687 254</b>	<b>1 635 335</b>

## LO/moderföretagets resultaträkning (tkr)

		2007-01-01 2007-12-31	2006-01-01- 2006-12-31
<u>Fackliga verksamhetens intäkter och kostnader</u>			
Förbundsavgifter		243 491	255 059
Bidrag		198 564	221 894
Övriga intäkter		<u>30 955</u>	<u>29 620</u>
<u>Summa fackliga verksamhetens intäkter</u>		473 010	506 573
Avgifter och anslag till andra organisationer		-31 540	-32 191
Externa kostnader	5,6	-345 354	-396 766
Personalkostnader	3,4	-149 288	-165 216
Avskrivningar enligt plan		<u>-5 677</u>	<u>-7 267</u>
<u>Summa fackliga verksamhetens kostnader</u>		-531 859	-601 440
Avsättning till omstruktureringsreserv	26	-100 000	0
<b>Fackliga verksamhetens resultat</b>		<b>-158 849</b>	<b>-94 867</b>
<b>Resultat från fastighetsförvaltningen</b>			
Hysesintäkter		22 242	21 560
Resultat från fastighetsförsäljning		0	-11 640
Övrig omsättning		93	0
Externa kostnader	5,6	-12 992	-14 983
Personalkostnader	3,4	-2 200	-2 502
Återförd fastighetsskatt		4 388	0
Avskrivningar enl plan		<u>-1 367</u>	<u>-1 610</u>
<b>Resultat från fastighetsförvaltning</b>		<b>10 164</b>	<b>-9 175</b>
<b>Resultat från finansiella investeringar</b>			
Resultat från andelar i koncernföretag	8	3 978	12 476
Resultat från övriga värdepapper och fordringar som är anläggningstillgångar	9	69 994	93 194
Ränteintäkter från koncernföretag		0	0
Övriga ränteintäkter och liknande resultatposter	10	17 485	12 021
Räntekostnader och liknande resultatposter		<u>-16</u>	<u>-12</u>
<b>Resultat från finansiella investeringar</b>		<b>91 441</b>	<b>117 679</b>
<b>Resultat efter finansiella poster</b>		<b>-57 244</b>	<b>13 637</b>
Dispositioner	11	22 409	29 478
Skatt	12	<u>-24 607</u>	<u>-17 596</u>
<b>Årets resultat</b>		<b>-59 442</b>	<b>25 519</b>



## LO/moderföretagets balansräkning (tkr)

**Tillgångar**

		2007-12-31	2006-12-31
<b>Anläggningstillgångar</b>			
<u>Materiella anläggningstillgångar</u>			
Byggnader och mark	13	142 285	141 218
Inventarier	14	10 871	9 650
Pågående nyanläggningar	15	<u>0</u>	<u>709</u>
		<b>153 156</b>	<b>151 577</b>
<u>Finansiella anläggningstillgångar</u>			
Andelar i koncernföretag	16	557 283	551 217
Fordringar hos koncernföretag	17	14 705	13 500
Andelar i intresseföretag	18	6 119	6 119
Andra långfristiga värdepappersinnehav	19	89 260	89 260
Andra långfristiga fordringar	20	<u>78 160</u>	<u>84 927</u>
		<b>745 527</b>	<b>745 023</b>
<b>Summa anläggningstillgångar</b>		<b>898 683</b>	<b>896 600</b>
<b>Omsättningstillgångar</b>			
<u>Kortfristiga fordringar</u>			
Kundfordringar		9 171	9 759
Fordringar hos koncernföretag		52 049	170 075
Fordringar hos intresseföretag		0	8 891
Skattefordran		22 035	12 472
Övriga fordringar		5 099	4 124
Förutbetalda kostnader och upplupna intäkter	21	<u>23 835</u>	<u>33 982</u>
		<b>112 189</b>	<b>239 303</b>
<u>Kortfristiga placeringar</u>	22	628 605	496 460
<u>Kassa och bank</u>		<u>116 194</u>	<u>76 787</u>
<b>Summa omsättningstillgångar</b>		<b>856 988</b>	<b>812 550</b>
<b>Summa tillgångar</b>		<b><u>1 755 671</u></b>	<b><u>1 709 150</u></b>

## LO/moderföretagets balansräkning (tkr)

		2007-12-31	2006-12-31
<b>Eget kapital och skulder</b>			
<u>Eget kapital</u>	23		
<i>Bundet eget kapital</i>		1 361 840	1 316 387
<i>Fritt eget kapital</i>			
Ändamålsbestämda medel	24	42 457	32 359
Balanserat fritt kapital		-79 621	-49 589
Årets resultat		<u>-59 442</u>	<u>25 519</u>
<b>Summa eget kapital</b>		<b>1 265 234</b>	<b>1 324 676</b>
<u>Obeskattade reserver</u>	25	<b>174 325</b>	<b>160 325</b>
<u>Avsättningar</u>			
Övriga avsättningar	26	<u>155 685</u>	<u>56 132</u>
<b>Summa avsättningar</b>		<b>155 685</b>	<b>56 132</b>
<u>Kortfristiga skulder</u>			
Leverantörsskulder		78 338	78 749
Skulder till koncernföretag		3 631	4 837
Skatteskulder		0	0
Övriga skulder		5 721	5 220
Upplupna kostnader och förutbetalda intäkter	30	<u>72 737</u>	<u>79 211</u>
<b>Summa kortfristiga skulder</b>		<b>160 427</b>	<b>168 017</b>
<b>Summa eget kapital och skulder</b>		<b><u>1 755 671</u></b>	<b><u>1 709 150</u></b>
Ställda säkerheter	31	-	-
Ansvarsförbindelser	32	31 723	27 088

**LO/moderföretagets kassaflödesanalys (tkr)**

	2007-01-01 2007-12-31	2006-01-01 2006-12-31
<b>DEN LÖPANDE VERKSAMHETEN</b>		
Inbetalningar	621 459	587 747
Utbetalningar	-503 109	-545 844
<b>Kassaflöde från den löpande verksamheten före betalda räntor och inkomstskatter</b>	<b>118 350</b>	<b>41 903</b>
Erhållen ränta	7 190	7 160
Erhållna utdelningar	26 754	23 464
Erlagd ränta	-16	-12
Betald skatt	-34 170	-29 270
<b>Kassaflöde från den löpande verksamheten</b>	<b>118 108</b>	<b>43 245</b>
<b>INVESTERINGSVERKSAMHETEN</b>		
Investeringar i materiella anläggningstillgångar	-9 104	-7 275
Sålda materiella anläggningstillgångar	0	0
Förändring kortfristiga finansiella placeringar	0	-957
Placeringar i övriga finansiella anläggningstillgångar	-1 427	-1 984
Avyttring/amorteringar av övriga finansiella anläggningstillgångar	63 975	92 741
<b>Kassaflöde från investeringsverksamheten</b>	<b>53 444</b>	<b>82 525</b>
<b>Årets kassaflöde</b>	<b>171 552</b>	<b>125 770</b>
<b>Likvida medel vid årets början</b>	<b>573 247</b>	<b>447 477</b>
<b>Likvida medel vid årets slut</b>	<b>744 799</b>	<b>573 247</b>

## Noter (tilläggsupplysningar)

### Not 1 Redovisnings- och värderingsprinciper

Årsredovisningen har upprättats enligt årsredovisningslagen och Bokföringsnämndens allmänna råd. Tillämpade redovisnings- och värderingsprinciper överensstämmer med föregående år.

#### Koncernredovisning

I koncernredovisningen ingår bolag som LO direkt eller indirekt innehar mer än 50 procent av aktie- eller andelskapitalet.

Koncernredovisningen är upprättad enligt förvärvsmetoden, varvid LOs anskaffningsvärde för aktier och andelar i dotterföretag elimineras mot dotterföretagens vid förvärvstidpunkten egna kapital inklusive andel i obeskattade reserver efter skatt. Eventuellt kvarstående belopp har efter marknadsvärdering av dotterföretagens tillgångar och skulder fördelats på respektive tillgångs- eller skuldpost till vilka de kunnat hänföras. De fördelade värdena avskrivs enligt plan baserade på respektive tillgångs återstående ekonomiska livslängd.

LO tillämpar dagskursmetoden för omräkning av bokslut för utländska dotterbolag. Detta innebär att de utländska dotterbolagens tillgångar och skulder omräknas till balansdagens kurs. Samtliga poster i resultaträkningarna omräknas till årets genomsnittskurs. Omräkningsdifferenser förs direkt till koncernens egna kapital.

I koncernens resultaträkning redovisas minoritetens andel i årets resultat. Minoritetens andel i dotterbolagets kapital redovisas i separat post i koncernens balansräkning.

#### Intresseföretagsredovisning

Som intresseföretag betraktas de företag som inte är dotterföretag men där moderbolaget direkt eller indirekt innehar minst 20 % av rösterna för samtliga andelar. Andelar i intresseföretag redovisas enligt den så kallade anskaffningsvärdemetoden i både moderbolaget och koncernen.

#### Intäkter och kostnader

Som intäkter redovisas endast det som organisationen erhållit för egen räkning. För kostnader gäller detsamma dvs som kostnad redovisas endast det som utgetts för egen räkning.

#### Finansiella anläggningstillgångar

Finansiella anläggningstillgångar som är avsedda för långsiktigt innehav redovisas till anskaffningsvärde. Har en finansiell tillgång på balansdagen ett lägre värde än det bokförda värdet skrivs tillgången ned till detta lägre värde om det kan antas att värdenedgången är bestående.

#### Kortfristiga placeringar

Värdepappersfonder redovisas som kortfristiga placeringar och är värderade enligt portföljsyn till det lägsta av totala anskaffningsvärdet och totala marknadsvärdet. Räntebärande värdepapper, certifikat och bankdepositioner förvärvade i syfte att innehas till inlösningstidpunkten värderas vid förvärvet till anskaffningsvärde. Skillnaden mellan anskaffningsvärde och inlösenvärde periodiseras så att räntan under innehavstiden är konstant. Övriga obligationer värderas till anskaffningsvärde.

#### Fordringar

Fordringar upptas till det belopp som efter individuell prövning beräknas bli betalt.

### Utländsk valuta

Fordringar och skulder i utländsk valuta värderas till balansdagens kurs.

### Varulager

Varulagret värderas till det lägsta av anskaffningsvärdet och det verkliga värdet på balansdagen.

### Pågående arbeten på löpande räkning

Pågående arbete på löpande räkning har upptagits till direkta löner inklusive lönebikostnader jämte visst pålägg för indirekta kostnader.

### Eget kapital

Det egna kapitalet är från och med 2000 fördelat på bundet och fritt eget kapital. Det bundna egna kapitalet har beräknats till kapitalbehållning 31 december 1999 uppräknat med konsumentprisindex.

### Anläggningstillgångar

Materiella anläggningstillgångar skrivs av systematiskt över tillgångens bedömda nyttjandeperiod. Utgifter för tillgångars prestanda utöver ursprunglig nivå ökar tillgångens värde. Utgifter för reparation och underhåll redovisas som kostnader. Linjär avskrivningsmetod används för samtliga typer av materiella tillgångar. Avskrivning har skett med följande:

	Koncernen	LO
Byggnader	10-50 år	50 år
Inventarier	3-10 år	3-10 år

### Leasingavtal

Samtliga leasingavtal redovisas som operationell leasing.

### Kassaflödesanalys

Kassaflödesanalysen upprättas enligt direkt metod dvs den utgår från verksamhetens resultat. Det redovisade kassaflödet omfattar endast transaktioner som medför in- eller utbetalningar. Som likvida medel klassificeras, förutom kassa- och banktillgodohavanden, kortfristiga placeringar som handlas på en öppen marknad till kända belopp.

### Inkomstskatt

LO är inte skattskyldig för den fackliga verksamheten, däremot för den näringsverksamhet LO bedriver genom sin fastighets- och kapitalförvaltning. Fr o m taxeringsår 2008 är förmögenhetsskatten borttagen. I koncernen ingår även de rörelsedrivande bolagens skatt.

Redovisade inkomstskatter innefattar skatt som ska betalas eller erhållas avseende aktuellt år, justeringar avseende tidigare års skatt.

Värdering av skatteskulder och fordringar sker till nominella belopp och görs enligt de skatteregler som är beslutade eller som är aviserade och med stor säkerhet kommer att fastställas.

## Not 2 Verksamhetens intäkter och verksamhetens resultat fördelat på rörelsegrenar

Verksamhetens intäkter fördelar sig på rörelsegrenar enligt följande

	Koncernen	
	2007	2006
Facklig verksamhet	478 164	512 503
Fastigheter	78 821	75 407
Konferens och rekreationsanläggningar	100 322	93 095
Juridisk verksamhet	62 632	61 065
Övrig verksamhet	<u>6 091</u>	<u>4 494</u>
<b>Summa</b>	<b>726 030</b>	<b>746 564</b>

Verksamhetens resultat fördelar sig på rörelsegrenar enligt följande:

	Koncernen	
	2007	2006
Facklig verksamhet	-60 986	-96 969
Avsättning till omstruktureringsreserv	-100 000	0
Fastigheter	22 001	22 807
Konferens och rekreations anläggningar	4 513	8 524
Juridisk verksamhet	3 548	1 932
Övrig verksamhet	<u>-6 537</u>	<u>-26 380</u>
<b>Summa</b>	<b>-137 461</b>	<b>-90 086</b>

## Not 3 Löner, andra ersättningar och sociala kostnader

	2007		2006	
	Löner och andra ersättningar	Sociala kostnader (varav pensionskostnader)	Löner och andra ersättningar	Sociala kostnader (varav pensionskostnader)
LO	78 659	71 024	80 067	83 276
Dotterföretag	68 307	32 918	62 359	33 054
<b>Koncernen</b>	<b>146 966</b>	<b>103 942</b>	<b>142 426</b>	<b>116 330</b>
		(45 532)		(57 357)
		2007		2006
Övriga personalkostnader LO		4 526		8 593
Upplösning av reserv för omstrukturering		-2 721		-4 218
Övriga personalkostnader dotterföretag		5 203		5 224
		7 008		9 599
<b>Summa personalkostnader LO</b>		<b>151 488</b>		<b>167 718</b>
<b>Summa personalkostnader koncernen</b>		<b>257 916</b>		<b>268 355</b>

Av LOs pensionskostnader avser 3 173 tkr ( 3 775 tkr) gruppen styrelse och ledning. Motsvarande belopp för dotterbolagen är 1 304 tkr (1 487 tkr)

Löner och andra ersättningar fördelade per land och mellan styrelseledamöter och anställda:

	2007		2006	
	Styrelse och VD	Övriga anställda	Styrelse och VD	Övriga anställda
LO	3 454	73 688	3 801	76 266
Dotterföretag i Sverige	2 822	40 904	3 443	36 131
<b>Dotterföretag utomlands:</b>				
Italien	<u>1 237</u>	<u>23 344</u>	<u>1 148</u>	<u>21 637</u>
<b>Koncernen totalt</b>	<b>7 513</b>	<b>137 936</b>	<b>8 392</b>	<b>134 034</b>

Avgångsersättning till LOs ordförande, förste vice ordförande, andre vice ordförande och tredje vice ordförande kan utgå med högst 46 973 kronor per månad fram till 60 års ålder. Den exakta nivån beror på ålder, aktuell månadslön samt avräkningsbar inkomst från annat håll. Ersättningar vid nytt arbete och andra uppdrag avräknas helt eller delvis mot avgångsersättningen. Pension utgår enligt funktionärsavtalet med 78% av pensionsgrundande lön mellan 60-65 års ålder och därefter med sedvanliga pensionsvillkor gällande för LO anställdas funktionärer.

Avgångsersättning till dotterbolagens verkställande direktörer utgår för LO-TCO Rättsskydd AB med 24 månadslöner, för LO-Tidningen AB med 24 månadslöner, reducerat med eventuella ersättningar vid nytt arbete, samt Riva del Sole SpA med 10 månadslöner.

#### Not 4 Medelantal anställda

	2007		2006	
	Antal anställda	Varav män	Antal anställda	Varav män
<b>Moderbolaget</b>	175	46%	218	48%
<b>Dotterföretag</b>				
Sverige	154	45%	117	44%
Italien	122	47%	116	44%
<b>Totalt i dotterföretag</b>	276	46%	233	44%
<b>Koncernen totalt</b>	451	46%	451	46%

#### Sjukfrånvaro

Företagets sjukfrånvaro 2007 enligt följande: (samtliga värden i %)

	koncernen		LO	
	2007	2006	2007	2006
Total sjukfrånvaro i förhållande till total ordinarie arbetstid	3,6	3,5	4,1	4,9
Varav långtidssjukfrånvaro	35,7	36,5	70,4	72,0
<i>Total sjukfrånvaro i förhållande till total ordinarie arbetstid</i>				
Män	2,3	1,6	1,6	2,2
Kvinnor	4,1	5,1	6,3	7,3

#### Anställda i åldersgruppen:

	män		kvinnor		män		kvinnor	
	2007	2006	2007	2006	2007	2006	2007	2006
29 år eller yngre	*	*	*	*	*	*	*	*
30-49 år	4,7	3,3	4,1	3,7	6,3	4,6	5,1	5,3
50 år eller äldre	1,5	2,0	6,5	4,9	0,3	1,0	6,7	9,4

\*) Redovisas inte p g a undantagsregeln i lagstiftningen som säger att uppgiften inte ska lämnas om antalet anställda i gruppen är högst tio eller om uppgiften kan hänföras till enskild individ.

#### Könsfördelning ledande befattningshavare

	koncernen		LO	
	män	kvinnor	män	kvinnor
Styrelseledamöter	61	17	11	4
Organisationens ledning	16	6	3	2

#### Not 5 Ersättning till revisorerna

	Koncernen		LO	
	2007	2006	2007	2006
<b>Revision</b>				
Öhrlings PricewaterhouseCoopers	1 887	2 071	1 086	1 455
Övriga revisorer	<u>96</u>	<u>95</u>	<u>96</u>	<u>95</u>
	1 983	2 166	1 182	1 550
<b>Andra uppdrag än revisionsuppdraget</b>				
Öhrlings PricewaterhouseCoopers	<u>1 224</u>	<u>834</u>	<u>1 181</u>	<u>797</u>
<b>Summa</b>	<b>3 207</b>	<b>3 000</b>	<b>2 363</b>	<b>2 347</b>

## Not 6 Operationella leasingavtal

Under året betalda leasingavgifter avseende operationella leasingavtal uppgår i koncernen till 4 755 tkr (4 806 tkr) och i LO till 348 tkr (390 tkr).

Nominella värdet av avtalade framtida leasingavgifter, avseende avtal (inkl lokalhyresavtal) där återstående löptid överstiger ett år, fördelar sig enligt följande:

	<b>Koncernen</b>	<b>LO</b>
Förfaller till betalning 2008	6 835	348
Förfaller till betalning 2009	6 048	268
Förfaller till betalning 2010 eller senare	5 449	0
Förfaller till betalning 2011 eller senare	<u>1 955</u>	<u>0</u>
<b>Summa</b>	<b>20 287</b>	<b>616</b>

## Not 7 Övriga rörelsekostnader

Övriga rörelsekostnader avser nedskrivning av fordringar med 6 619 tkr.

## Not 8 Resultat från andelar i koncernföretag

	<b>LO</b>	
	<b>2007</b>	<b>2006</b>
Resultatandel i handelsbolag	10 701	12 476
Nedskrivning av dotterbolagsaktier	-6 723	0
Utdelningar	<u>0</u>	<u>0</u>
<b>Summa</b>	<b>3 978</b>	<b>12 476</b>

## Not 9 Resultat från övriga värdepapper och fordringar som är anläggningstillgångar

	<b>Koncernen</b>		<b>LO</b>	
	<b>2007</b>	<b>2006</b>	<b>2007</b>	<b>2006</b>
Utdelningar	4 177	4 346	1 297	1 466
Realisationsresultat vid försäljningar	51 170	138 497	62 810	87 687
Resultat från andelar i handelsbolag	-1 621	0	0	0
Räntor	4 722	4 041	4 722	4 041
Kursdifferenser	1 165	0	1 165	0
Nedskrivning	<u>0</u>	<u>0</u>	<u>0</u>	<u>0</u>
<b>Summa</b>	<b>59 613</b>	<b>146 884</b>	<b>69 994</b>	<b>93 194</b>

## Not 10 Övriga ränteintäkter och resultatposter

	<b>Koncernen</b>		<b>LO</b>	
	<b>2007</b>	<b>2006</b>	<b>2007</b>	<b>2006</b>
Utdelningar	43 316	39 386	14 107	9 522
Räntor	5 003	4 970	2 730	3 456
Kursdifferenser	0	-957	0	-957
Realisationsresultat vid försäljningar	15 446	3 822	649	0
Värdereglering	<u>107</u>	<u>0</u>	<u>0</u>	<u>0</u>
<b>Summa</b>	<b>63 872</b>	<b>47 221</b>	<b>17 486</b>	<b>12 021</b>



## Not 11 Dispositioner

	Koncernen		LO	
	2007	2006	2007	2006
<u>Skattemässiga dispositioner</u>				
Förändring av periodiseringsfond			-14 000	13 480
<b>Summa</b>			<b>-14 000</b>	<b>13 480</b>
<u>Övriga dispositioner</u>				
Koncernbidrag			36 409	16 925
Förändring övriga reserver	0	-927	0	-927
<b>Summa</b>	<b>0</b>	<b>-927</b>	<b>36 409</b>	<b>15 998</b>
<b>Total summa</b>	<b>0</b>	<b>-927</b>	<b>22 409</b>	<b>29 478</b>

## Not 12 Skatt

	Koncernen		LO	
	2007	2006	2007	2006
Inkomstskatt	-29 289	-32 385	-24 216	-27 592
Justering av tidigare års inkomstskatt	-1 433	13 217	-391	11 996

I inkomstskatten för 2007 ingår skatt för beräknad ränta på periodiseringsfonder med 1 252 tkr för LO och i dotterföretag 0.

### Uppskjuten skatt

Avsättning till /upplösning från obeskattade reserver	289	8 832		
<b>Summa inkomstskatt</b>	<b>-30 433</b>	<b>-10 336</b>	<b>-24 607</b>	<b>-15 596</b>
Förmögenhetsskatt	0	-2 000	0	-2 000
<b>Summa</b>	<b>-30 433</b>	<b>-12 336</b>	<b>-24 607</b>	<b>-17 596</b>

## Not 13 Byggnader och mark

	Koncernen		LO	
	2007	2006	2007	2006
Ingående anskaffningsvärde	565 419	648 721	235 029	270 160
Aktivering av ombyggnationer	4 830	18 068	4 830	1 568
Förvärv	16 884	0	0	0
Försäljning	0	-109 152	0	-36 699
Omklassificering	3 066	1 158	0	0
Omräkningsdifferenser	-6 650	6 624	0	0
<b>Utgående ackumulerade anskaffningsvärden</b>	<b>583 549</b>	<b>565 419</b>	<b>239 859</b>	<b>235 029</b>
Ingående avskrivningar	-173 264	-201 592	-48 372	-55 016
Försäljning	0	39 238	0	10 840
Årets avskrivningar	-16 568	-12 977	-3 763	-4 196
Omklassificering	-469	-1 153	0	0
Omräkningsdifferenser	-2 593	3 220	0	0
<b>Utgående ackumulerade avskrivningar</b>	<b>-192 894</b>	<b>-173 264</b>	<b>-52 135</b>	<b>-48 372</b>
Ingående uppskrivningar	123 972	126 909	0	0
Årets avskrivningar på uppskrivet	-2 937	-2 937	0	0
<b>Utgående ackumulerade uppskrivningar</b>	<b>121 035</b>	<b>123 972</b>	<b>0</b>	<b>0</b>
Ingående nedskrivningar	-45 439	-61 588	-45 439	-57 014
Upplösning av nedskrivning/försäljning	0	16 149	0	11 575
<b>Utgående ackumulerade nedskrivningar</b>	<b>-45 439</b>	<b>-45 439</b>	<b>-45 439</b>	<b>-45 439</b>
<b>Planenligt restvärde</b>	<b>466 251</b>	<b>470 688</b>	<b>142 285</b>	<b>141 218</b>
Varav bokfört värde fastigheter i Sverige	410 312	406 341	142 285	141 218
Taxeringsvärden fastigheter i Sverige	974 813	905 797	332 115	301 907

**Not 14 Inventarier**

	Koncernen		LO	
	2007	2006	2007	2006
Ingående anskaffningsvärde	171 846	206 195	69 513	72 295
Inköp	16 276	12 649	4 983	2 930
Försäljning och utrangeringar	-14 973	-42 855	-13 768	-5 712
Omklassificering	-3 887	-1 237	0	0
Omräkningsdifferenser	<u>-506</u>	<u>-2 906</u>		<u>0</u>
<b>Utgående ackumulerade anskaffningsvärden</b>	<b>168 756</b>	<b>171 846</b>	<b>60 728</b>	<b>69 513</b>
Ingående avskrivningar	-131 324	-153 198	-59 863	-60 669
Försäljning och utrangeringar	13 653	31 623	13 288	5 644
Årets avskrivningar	-11 243	-13 030	-3 282	-4 838
Omklassificering	402	1 246	0	0
Omräkningsdifferenser	<u>2 978</u>	<u>2 035</u>	<u>0</u>	<u>0</u>
<b>Utgående ackumulerade avskrivningar</b>	<b>-125 534</b>	<b>-131 324</b>	<b>-49 857</b>	<b>-59 863</b>
<b>Bokfört värde</b>	<b>43 222</b>	<b>40 522</b>	<b>10 871</b>	<b>9 650</b>

**Not 15 Pågående nyanläggningar och förskott avseende materiella anläggningstillgångar**

	Koncernen		LO	
	2007	2006	2007	2006
Ingående balans	2 800	4 748	709	1 741
Under året nedlagda kostnader	6 073	9 869	4 121	9 868
Försäljning	0	0	0	-3 809
Under året genomförda omfördelningar	<u>-4 830</u>	<u>-11 817</u>	<u>-4 830</u>	<u>-7 091</u>
<b>Utgående balans</b>	<b>4 043</b>	<b>2 800</b>	<b>0</b>	<b>709</b>

**Not 16 Andelar i koncernföretag**

	LO	
	2007	2006
Ingående anskaffningsvärde	154 851	156 736
Förvärv	15 104	100
Resultat från handelsbolag	<u>-2 315</u>	<u>-1 985</u>
<b>Summa</b>	<b>167 640</b>	<b>154 851</b>
Ingående uppskrivningar	396 366	396 366
<b>Utgående ackumulerade uppskrivningar</b>	<b>396 366</b>	<b>396 366</b>
Ingående nedskrivningar	0	0
Årets nedskrivning	<u>-6 723</u>	<u>0</u>
<b>Utgående ackumulerade nedskrivningar</b>	<b>-6 723</b>	<b>0</b>
<b>Bokfört värde</b>	<b>557 283</b>	<b>551 217</b>

Koncernen	Org nr	Säte	Kapitalandel
AB Bantorget	556152-4595	Nacka	100%
Brunnsvik Förvaltning AB	556737-3195	Stockholm	100%
Täljö Utvecklings nr 1 AB	556716-7167	Stockholm	100%
LO Media AB	556057-7388	Stockholm	100%
Spaden Fastighets AB	556225-1230	Stockholm	100%
LO Service Center AB	556638-0464	Valdemarsvik	100%
LO Tidningen AB	556036-4613	Stockholm	100%
Users Award AB	556616-9404	Stockholm	100%
Örenäs Slott, Hotell- och konferens AB	556736-9854	Stockholm	100%
LO-TCO Rättsskydd AB	556150-9257	Stockholm	90%
Strykjärnet i Norrköping HB	916694-5544	Norrköping	75%
HB Klockan	916501-8079	Stockholm	51%
Riva del Sole (spa)		Italien	68%

LO	Röstandel	Antal andelar	Bokfört värde
AB Bantorget (f.d Hasseludden Konferens och Yasuragi	100%	210 000	50 200
Brunnsvik Förvaltning AB	100%	1 000	5 800
LO Media AB	100%	250 000	373 000
LO Tidningen AB	100%	5 000	1 001
Users Award AB	100%	100	100
Täljö Utvecklings nr 1 AB	100%	100	1 381
Örenäs Slott, Hotell- och konferens AB	100%	1 000	1 300
LO-TCO Rättsskydd AB	90,1%	63 070	9 476
Strykjärnet i Norrköping HB	75%	75	4 961
HB Klockan	51%	51	106 837
Riva del Sole (SpA)		1	<u>3 227</u>
<b>Summa</b>			<b>557 283</b>

### Not 17 Fordringar hos koncernföretag

	LO	
	2007	2006
Ingående nominellt värde	27 000	30 750
Tillkommande fordringar	1 205	0
Amorterat	<u>0</u>	<u>-3 750</u>
<b>Utgående ackumulerat nominellt värde</b>	<b>28 205</b>	<b>27 000</b>
Ingående nedskrivningar	-13 500	-13 500
<b>Utgående ackumulerade nedskrivningar</b>	<b>-13 500</b>	<b>-13 500</b>
<b>Utgående restvärde enligt plan</b>	<b>14 705</b>	<b>13 500</b>

### Not 18 Andelar i intresseföretag

	Koncernen		LO	
	2007	2006	2007	2006
Ingående anskaffningsvärde	8 339	8 339	8 339	8 339
Förvärv	0	0	0	0
<b>Utgående ackumulerat nominellt värde</b>	<b>8 339</b>	<b>8 339</b>	<b>8 339</b>	<b>8 339</b>
Ingående nedskrivningar	-2 220	-2 220	-2 220	-2 220
<b>Utgående ackumulerade nedskrivningar</b>	<b>-2 220</b>	<b>-2 220</b>	<b>-2 220</b>	<b>-2 220</b>
<b>Utgående restvärde enligt plan</b>	<b>6 119</b>	<b>6 119</b>	<b>6 119</b>	<b>6 119</b>

Koncernen och LO	Org nr	Säte	Kapitalandel
Medicinska Hälsocentralen AB	556037-1055	Stockholm	39%
Rättsvisemärkt i Sverige AB	556554-0415	Stockholm	50%
Folkets Hus i Stockholm AB	556323-2601	Stockholm	32%
Österåkers Näs Fastighets HB	969723-2107	Stockholm	40%

	Andel i eget kapital	Röstandel	Antal andelar aktier	Bokfört värde
Medicinska Hälsocentralen AB	0	39%	3 895	38
Rättsvisemärkt i Sverige AB	3 193	50%	2 000	1575
Österåkers Näs Fastighets HB	0	40%	4 000	0
Folkets Hus i Stockholm AB	0	32%	77 158	<u>4 506</u>
				6 119

## Not 19 Andra långfristiga värdepappersinnehav (verksamhetsbetingade innehav)

Anläggningstillgångar	Koncernen		LO	
	2007	2006	2007	2006
Ingående anskaffningsvärde	154 781	154 772	98 772	98 772
Förvärv	10	0	0	0
Avyttring	0	0	0	0
Omklassificering	<u>0</u>	<u>9</u>	<u>0</u>	<u>0</u>
Utgående anskaffningsvärde	<b>154 791</b>	<b>154 781</b>	<b>98 772</b>	<b>98 772</b>
Ingående nedskrivningar	9 512	9 512	9 512	9 512
Nedskrivning	0	0	0	0
Avyttring	0	0	0	0
Utgående ackumulerade nedskrivningar	<b>9 512</b>	<b>9 512</b>	<b>9 512</b>	<b>9 512</b>
<b>Utgående restvärde enligt plan</b>	<b>145 279</b>	<b>145 269</b>	<b>89 260</b>	<b>89 260</b>
	<b>Antal</b>	<b>Nom. värde</b>	<b>Bokfört värde</b>	
Fora AB	500	50	0	
AFA Livförsäkringsaktiebolag	5	500	0	
AMF Pensionsförsäkringsaktiebolag	350	3 500	0	
AFA Sjukförsäkringsaktiebolag	150	1 500	0	
Boo Elverk	8	1	0	
Bilda Förlag	19 750	3 950	0	
FFI BFR 10 000	10	1	0	
Gershedens Folkets Hus stödförening	100	10	0	
LO Data			18	
LOs Försäkringshandelsbolag	45	88 211	88 211	
Maison Syndicale	1 234	0	0	
Svenska Riksbyggen	2 063	1 031	1 031	
<b>Summa</b>			<b><u>89 260</u></b>	
<b>Dotterbolagens innehav</b>				
Aftonbladet Hierta AB	40 001	40 001	56 000	
Övrigt			<u>19</u>	
<b>Summa koncernen</b>			<b><u>145 279</u></b>	

## Not 20 Andra långfristiga fordringar

	Koncernen		LO	
	2007	2006	2007	2006
Ingående nominellt värde	85 063	82 503	84 927	82 362
Tillkommande fordringar	1 125	3 870	1 119	3 869
Amorteringar, avgående fordringar	<u>-7 886</u>	<u>-1 310</u>	<u>-7 886</u>	<u>-1 304</u>
Utgående ackumulerat nominellt värde	<b>78 302</b>	<b>85 063</b>	<b>78 160</b>	<b>84 927</b>
<b>Utgående restvärde enligt plan</b>	<b>78 302</b>	<b>85 063</b>	<b>78 160</b>	<b>84 927</b>

## Not 21 Förutbetalda kostnader och upplupna intäkter

	Koncernen		LO	
	2007	2006	2007	2006
Förutbetalda hyror	1 932	1 107	0	0
Upplupna ränteintäkter	4 212	3 980	4 212	3 951
Upplupna anslag	5 972	17 373	5 972	17 373
Förutbetalda pensionspremier	2 853	3 687	2 853	3 687
Övriga poster	<u>16 859</u>	<u>13 538</u>	<u>10 798</u>	<u>8 971</u>
<b>Summa</b>	<b>31 828</b>	<b>39 685</b>	<b>23 835</b>	<b>33 982</b>

**Not 22 Kortfristiga placeringar**

2007	Koncernen		LO	
	Marknads- värde	Bokfört värde	Marknads- värde	Bokfört värde
Värdepappersfonder	1 686 222	1 465 035	651 925	559 586
Övriga värdepapper	<u>69 712</u>	<u>69 019</u>	<u>69 712</u>	<u>69 019</u>
	1 755 934	1 534 054	721 637	628 605
<b>2006</b>				
Värdepappersfonder	1 773 850	1 520 352	596 846	496 460

**Not 23 Eget kapital**

	Koncernen		LO	
	2007	2006	2007	2006
Kapitalbehållning vid årets ingång	2 101 934	2 026 349	1 324 676	1 299 159
Omräkningsdifferenser	2 126	-1 615	0	-2
Omklassificering	0	0	0	0
Årets resultat	<u>-55 811</u>	<u>77 200</u>	<u>-59 441</u>	<u>25 519</u>
<b>Kapitalbehållning vid årets utgång</b>	<b>2 048 249</b>	<b>2 101 934</b>	<b>1 265 235</b>	<b>1 324 676</b>

**Förändring av LOs egna kapital:**

	Bundet eget kapital	Ändamåls- bestämda medel	Balanserat fritt eget kapital	Årets resultat	Totalt
Belopp vid årets ingång	1 316 387	32 359	-49 589	25 519	1 324 676
Disposition av f g års resultat			25 519	-25 519	0
Förskjutning mellan fritt och bundet kapital	45 453		-45 453		0
Omräkningsdifferenser			0		0
Reserverat		12 000	-12 000		0
Utnyttjat		-1 902	1 902		0
Årets resultat				<u>-59 441</u>	<u>-59 441</u>
<b>Belopp vid årets utgång</b>	<b>1 361 840</b>	<b>42 457</b>	<b>-79 621</b>	<b>-59 441</b>	<b>1 265 235</b>

Enligt kongressbeslut 2000 ska det egna kapitalet den 31 december 1999 värdesäkras till KPI och redovisas som bundet eget kapital.

**Förändring av totalt eget kapital i koncernen**

	Bundet eget kapital	Ändamåls- bestämda medel	Balanserad vinst	Årets resultat	Totalt
Belopp vid årets ingång	1 461 660	32 359	530 715	77 200	2 101 934
Disposition av f g års vinst			77 200	-77 200	0
Förändring av ändamålsbestämda medel		10 987	-10 987		0
Omräkningsdifferens			0		0
Förskjutning mellan bundet och fritt eget kapital	81 268		2 126		2 126
Omklassificering			-81 268		0
Årets resultat				-55 811	-55 811
<b>Belopp vid årets utgång</b>	<b>1 542 928</b>	<b>43 346</b>	<b>517 786</b>	<b>-55 811</b>	<b>2 048 249</b>

**Not 24 Ändamålsbestämda medel**

	Koncernen		LO	
	2007	2006	2007	2006
Reserverade medel för kongress	20 048	15 456	20 048	15 456
Reserverade medel för solidaritetsarbete	13 353	12 847	13 353	12 847
Övriga reserverade medel	<u>9 945</u>	<u>4 056</u>	<u>9 056</u>	<u>4 056</u>
	<b>43 346</b>	<b>32 359</b>	<b>42 457</b>	<b>32 359</b>

**Not 25 Obeskattade reserver**

	LO	
	2007	2006
Periodiseringsfond	<u>174 325</u>	<u>160 325</u>
	174 325	160 325

**Not 26 Avsättning för pensioner och liknande förpliktelse**

	Koncernen		LO	
	2007	2006	2007	2006
Reserv för förtida pensionsuttag enligt personalavtal	6 750	6 238	0	0
Avsättning till pensionsåtaganden som inte täcks genom realstiftelse eller som har skuldförts	55 685	53 160	55 685	53 160
Omstruktureringsreserv	100 000	2 722	100 000	2 722
Övriga	<u>1 326</u>	<u>250</u>	<u>0</u>	<u>250</u>
<b>Summa</b>	<b>163 761</b>	<b>62 370</b>	<b>155 685</b>	<b>56 132</b>

Med anledning av minskat antal medlemmar i förbunden har LOs intäkter påverkats negativt under 2007. Även med en positiv syn på medlemsutvecklingen innebär detta en besparing på verksamheten. LOs styrelse har under hösten 2007 fattat beslut om vilka verksamheter som är prioriterade under 2008. Detta beslut innebär förutom att viss verksamhet bortprioriteras också att 35-60 tjänster måste tas bort. LO arbetar för närvarande med ett omstruktureringsprogram som omfattar omställningsstöd, avgångsvederlag och stöd till kompetensutveckling. För att kunna hantera kostnaderna i omstruktureringsprogrammet avsätts 100 mkr i omstruktureringsreserv.

**Not 27 Uppskjuten skatt**

Skillnaden mellan å ena sidan den inkomstskatt som har redovisats i resultaträkningen under räkenskapsåret och tidigare räkenskapsår samt å andra sidan den inkomstskatt som belöper sig på verksamheten för dessa år utgörs av uppskjuten skatt på obeskattade reserver 49 701 (50 435).

**Not 28 Långfristiga skulder**

Nedan anges den del av långfristiga skulder som förfaller till betalning senare än fem år efter balansdagen.

	Koncernen		LO	
	2007	2006	2007	2006
Skulder till kreditinstitut	0	0	0	0

**Not 29 Checkräkningskredit**

Beviljat belopp på checkräkningskredit uppgår i koncernen till 11 500 tkr (10 000).

**Not 30 Upplupna kostnader och förutbetalda intäkter**

	Koncernen		LO	
	2007	2006	2007	2006
Semesterlöner	15 131	14 693	11 947	13 105
Upplupna sociala avgifter	8 467	8 422	5 902	6 998
Förskottsinsbetalade hyror	12 528	11 578	3 439	2 030
Förutbetalda anslag	19 253	33 692	19 253	33 691
Förskottsinsbetalda medlemsavgifter	10 451	2 689	10 451	2 689
Övriga poster	<u>28 352</u>	<u>26 970</u>	<u>21 745</u>	<u>20 698</u>
	<b>94 182</b>	<b>98 044</b>	<b>72 737</b>	<b>79 211</b>

**Not 31 Ställda säkerheter**

	Koncernen		LO	
	2007	2006	2007	2006
<b>För egna avsättningar och skulder</b>				
Fastighetsinteckningar				
-Avseende skuld till kreditinstitut	81 543	72 310	0	0
Maskiner som brukas enligt leasingavtal	<u>202</u>	<u>0</u>	<u>0</u>	<u>0</u>
<b>Summa ställda säkerheter</b>	<b>81 745</b>	<b>72 310</b>	<b>0</b>	<b>0</b>

**Not 32 Ansvarsförbindelser**

	Koncernen		LO	
	2007	2006	2007	2006
Skulder i delägda handelsbolag	14 699	5 238	31 723	27 088
Övriga borgensförbindelser	<u>0</u>	<u>0</u>	<u>0</u>	<u>0</u>
<b>Summa ansvarsförbindelser</b>	<b>14 699</b>	<b>5 238</b>	<b>31 723</b>	<b>27 088</b>

**Not 33 Inköp och försäljning mellan koncernföretag**

Nedan anges andelen av årets inköp och försäljning avseende koncernföretag.

	LO	
	2007	2006
Inköp från dotterbolag i förhållande till externa kostnader	1,5%	2,3%
Försäljning till dotterbolag i förhållande till verksamhetens intäkter	2,4%	3,9%

Stockholm 2008-03-17

Wanja Lundby-Wedin

Erland Olauson

Ulla Lindqvist

Kjell Dahlström

Leif Håkansson

Lars-Anders Häggström

Hans-Olof Nilsson

Tommy Andersson

Hans Tilly

Jan Rudén

Stefan Löfven

Hans Öhlund

Ylva Thörn

Per Winberg

Ella Niia

Vår revisionsberättelse beträffande denna årsredovisning har avgivits 2008-03-19

Håkan Arnelid

Anders Bergström

Claes Nyqvist

Åke Danielsson  
Auktoriserad revisor