

Arbetstider år 2023

Hel- och deltidсанställda efter klass och kön
år 1990–2022

Författare: Mats Larsson, Enheten för samhällspolitik



Innehåll

Sammanfattning	2
1 Inledning	5
2 Hel- och deltidсанställda.....	6
Kvinnor och män	7
Ålder	8
Sektor	10
LO-förbunden	13
Facklig tillhörighet.....	14
Län	16
Heltid i botten	18
Hel- och deltid år 2006-2022	19
3 Hur många procent var deltiderna på	22
Procent deltid år 2006-2022.....	25
4 Överenskommen och vanligen arbetad tid	28
Hel- och deltid år 1990-2022 enligt överenskommen arbetad tid	33
5 Anledning till att arbeta deltid	36
Anledning till att arbeta deltid år 2006-2022.....	39
6 Arbetstidens förläggning	42
Enbart dagtid 06-18	42
Enbart dagtid och vardagar.....	43
Kväll 18-22.....	44
Natt 22-06.....	45
Lördagar och söndagar.....	46
Skift eller schema	47
Enbart dagtid och vardagar år 2008-2022	48

Rapporten har utarbetats av LOs Samhällspolitiska enhet

För ytterligare information kontakta
Mats Larsson, telefon 070-568 2811

Sammanfattning

Hel- och deltidsanställda

Av samtliga 4,4 miljoner anställda var 911 000, 21 procent, deltidsanställda år 2022. Andelen deltidsanställda var dock klart högre bland arbetare än bland tjänstemän liksom för kvinnor än för män.

Bland arbetare var 29 procent deltidsanställda. Bland kvinnliga arbetare var dock nästan varannan kvinna, 46 procent, deltidsanställd jämfört med 18 procent av de manliga arbetarna.

Bland tjänstemän var 16 procent deltidsanställda, 22 procent av kvinnorna och nio procent av männen.

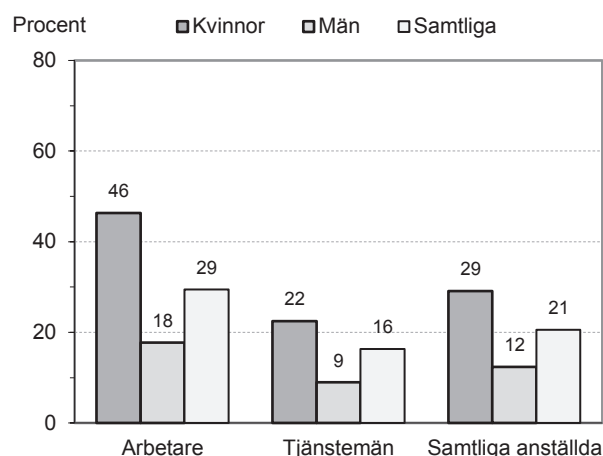
Deltid var vanligast bland unga vuxna då 54 procent av arbetarna och 43 procent av tjänstemännen i åldern 16-24 år var deltidsanställda år 2022. I övriga åldrar var andelen deltidsanställda runt 25 procent för arbetare och runt 15 procent för tjänstemän.

Hotell var den sektor där deltidsanställningar var vanligast då hela 75 procent av arbetarna var deltidsanställda i hotellsektorn. Men även i sektorerna restaurang och detaljhandel dominerade deltidsanställningarna då 65 procent av arbetarna var deltidsanställda i dessa sektorer. Även i sektorn sociala tjänster (hemtjänst mm) var över hälften, 51 procent, av arbetarna deltidsanställda.

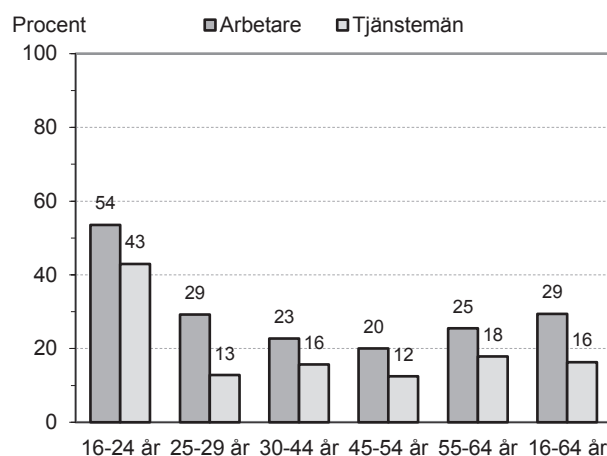
Minst andel deltidsanställda arbetare var det i sektorerna byggverksamhet, tillverkningsindustri och partihandel där fyra, nio respektive 11 procent av arbetarna var deltidsanställda.

Andelen deltidsanställda har minskat år 2006-2022. Bland samtliga anställda har andelen deltidsanställda minskat från 27 till 21 procent år 2006-2022. Det är dock främst bland tjänstemän som andelen deltidsanställda har minskat, från 23 till 16 procent, men även bland arbetare har andelen deltidsanställda arbetare minskat, från 33 till 29 procent år 2006-2022. För arbetare skedde dock nästan hela minskningen år 2021 i samband med pandemin och troligen kommer nivån snart att studsa tillbaka över 30 procent igen.

Deltidsanställda efter klass och kön år 2022



Deltidsanställda efter klass och ålder år 2022



Andelen deltidsanställda har minskat påtagligt bland kvinnor medan den har ökat bland män. Bland samtliga anställda har andelen deltidsanställda kvinnor minskat från 42 till 29 procent år 2006-2022 medan andelen deltidsanställda män var 12 procent både år 2006 och år 2022. Skillnaden mellan kvinnor och män har därmed nästan halverats, från 30 till 17 procentenheter.

Utjämnningen mellan könen har skett i ungefär samma utsträckning bland såväl arbetare som tjänstemän. Bland arbetare har andelen deltidsanställda kvinnor minskat från 56 till 46 procent medan andelen deltidsanställda män ökat från 14 till 18 procent år 2006-2022. Bland tjänstemän har andelen deltidsanställda kvinnor minskat från 32 till 22 procent medan andelen deltidsanställda män minskat från 10 till nio procent år 2006-2022.

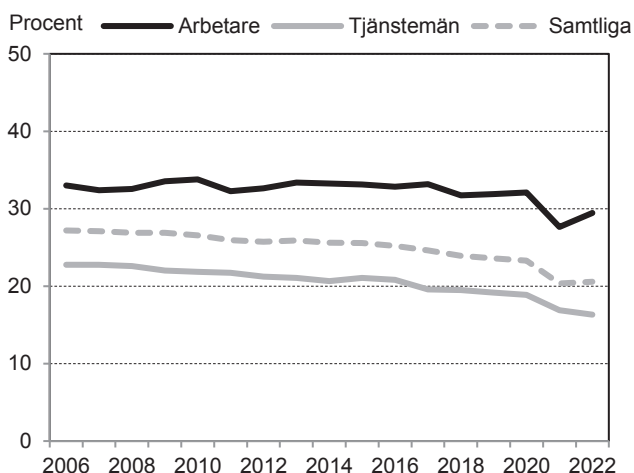
Procent deltid

Deltiderna har i genomsnitt blivit längre. Bland samtliga deltidsanställda har andelen som har en deltid på 1-79 procent av heltid minskat från 57 till 47 procent år 2006-2022. Samtidigt har andelen med deltid på 80-99 procent av heltid ökat från 25 till 33 procent. Även ”uppgift saknas” har dock ökat från 18 till 20.

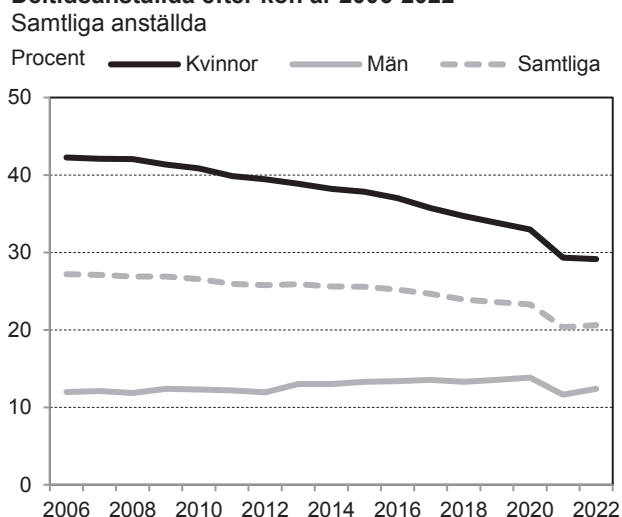
Det var dock främst bland tjänstemän som deltiderna ökat i längd då andelen med deltid på 1-79 procent av heltid minskat från 56 till 47 procent medan deltid på 80-99 procent av heltid ökat från 32 till 43 procent år 2006-2022.

Även bland arbetare har andelen med deltid på 1-79 procent av heltid minskat, från 57 till 47 procent. Deltiderna på 80-99 procent av heltid har dock bara ökat från 21 till 22 procent. I stället har andelen ”uppgift saknas” ökat från 22 till 30 procent år 2006-2022.

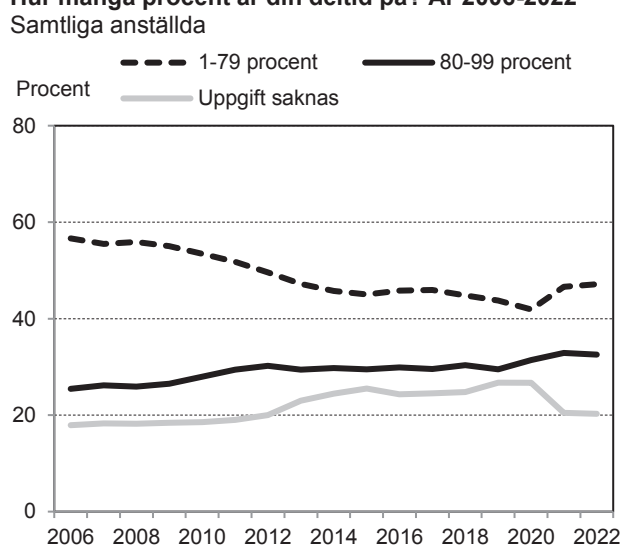
Deltidsanställda efter klass år 2006-2022



Deltidsanställda efter kön år 2006-2022



Hur många procent är din deltid på? År 2006-2022



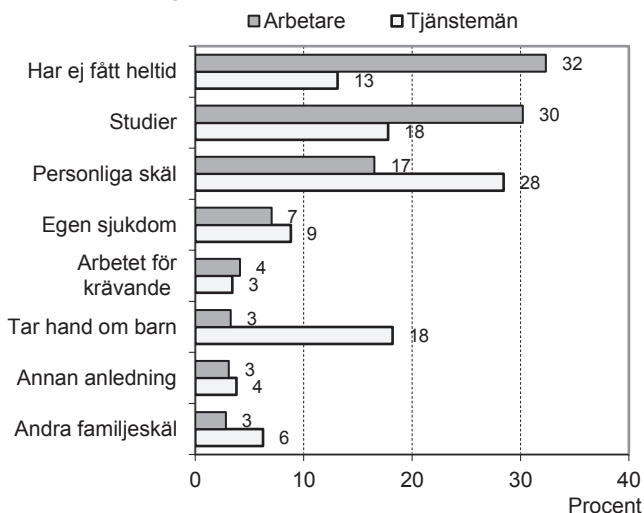
Att andelen ”uppgift saknas” ökat är troligen en effekt av att allt fler arbetare har osäkra anställningsformer som vid behov, per timme eller allmän visstid, där många helt enkelt inte vet hur många timmar de får jobba från dag till dag.

Anledningen till deltidarbete

Av samtliga deltidsanställda arbetare uppgav 32 procent att inte ha fått heltidsarbete som främsta anledning till att de arbetade deltid. Närmast efter kom studier, 30 procent och personliga skäl, 17 procent.

Bland tjänstemän var den främsta anledningen till att arbeta deltid personliga skäl, 28 procent, följt av studier och att ta hand om barn, 18 procent vardera.

Anledning till att arbeta deltid efter klass år 2022



Arbetstidens förläggning

Arbetare arbetar till stor del alla dygnets timmar sju dagar i veckan medan tjänstemän främst arbetar på kontorstid.

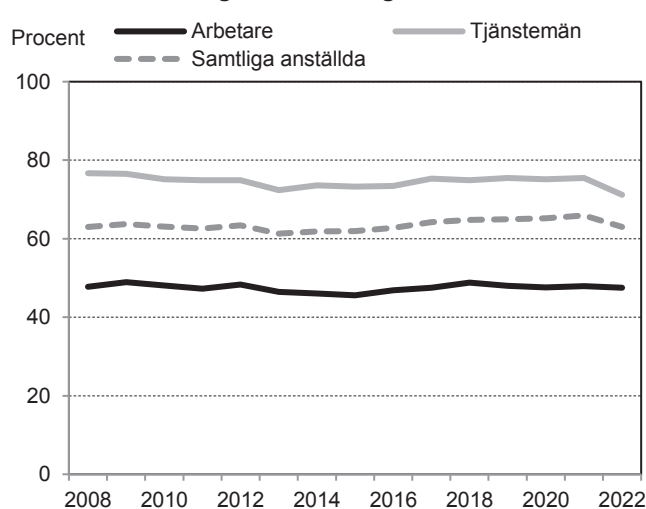
Av samtliga anställda arbetade 63 procent enbart dagtid (06-18) och enbart vardagar, så kallad kontorstid. Bland arbetare var det dock knappt hälften, 48 procent, som arbetade endast dagtid och vardagar jämfört med 71 procent av tjänstemännen år 2022.

Kväll (18-22) arbetade 36 procent av arbetarna någon gång i månaden och 21 procent minst hälften av sina arbetsdagar. Bland tjänstemän var motsvarande andelen 19 respektive sex procent. Natt (22-06) arbetade 16 procent av arbetarna någon gång i månaden och nio procent minst hälften av sina arbetsdagar. Bland tjänstemän sex respektive två procent.

Lördagar och/eller söndagar arbetade 42 procent av arbetarna någon gång i månaden och 30 procent minst hälften av sina arbetsdagar. Bland tjänstemän 20 respektive 11 procent.

År 2008-2022 har arbete på enbart dagtid och vardagar varit i stort sett på samma nivå bland både arbetare och tjänstemän. Bland arbetare har cirka 48 procent arbetade enbart dagtid och vardagar och bland tjänstemän cirka 75 procent, med undantag för år 2022 då andelen minskade till 71 procent, vilket kanske var en följd av hemmajobb under pandemin.

Arbetar enbart dagtid och vardagar år 2008-2022



1

Inledning

Rapporten beskriver arbetstider och arbetstidens förläggning för anställda år 2006-2022 samt överenskommen arbetad tid i timmar per vecka år 1990-2022. Med arbetstid avses här arbete på heltid eller deltid och med arbetstidens förläggning avses hur arbetet är förlagt över dygnet och veckan.

Rapporten bygger på data från Statistiska centralbyråns arbetskraftsundersökningar (AKU). Mätperioden är första kvartalet respektive år och undersökningspopulationen är anställda i åldern 16-64 år.

Nuvarande frågor i AKU gällande arbetstider infördes i april år 2005 då ett 20-tal nya frågor gällande arbetstid och arbetstidens förläggning infördes enligt ett EU-direktiv (se faktaruta om nya och gamla arbetstidsfrågor i AKU).

Fram till år 2005 ställdes endast frågor om hur många timmar intervjupersonen vanligen arbetade och faktiskt arbetade under mätveckan samt om han/hon skulle vilja öka sin arbetstid. Utifrån dessa frågor antogs att de som vanligen arbetade mindre än 35 timmar per vecka var deltidsanställda och de som arbetade 35 timmar eller mer per vecka var heltidsanställda. De som ville öka sin arbetstid betraktades som undersysselsatta.

Den nya och gamla definitionen av hel- och deltid ger ganska likartade skattningar vad gäller antal och andel deltidsarbetande bland samtliga anställda. Inom enskilda sektorer kan dock skillnaden vara märkbar. Det gäller främst tillverkningsindustrin samt kommuner och regioner. För tillverkningsindustrin överskattar den gamla definitionen antalet deltidsanställda främst genom förekomsten av skiftarbete på heltider som är mindre än 35 timmar i veckan. I kommuner och regioner underskattar den gamla definitionen antalet deltidsanställda då relativt många här jobbar deltid med 35-39 timmar i veckan i vanligen arbetad tid.

Nya och gamla arbetstidsfrågor i AKU

Arbetstidsfrågor i AKU år 1987 till mars 2005

- Hur många timmar arbetade Du mätveckan
- Hur många timmar arbetar Du vanligen per vecka
- Skulle Du vilja öka din arbetstid?

Arbetstidsfrågor i AKU från och med april 2005

- Arbetar du heltid eller deltid?
 - Om deltid: Hur många procent är din deltid på?
 - Har du en heltidsanställning i botten?
 - Vad är främsta anledningen till att du arbetar deltid?
- Arbetar du enbart på dagtid?
- Är det enbart på vardagar?
- Arbetar du skift eller efter någon typ av schema?
- Arbetar du kvällar?
 - Gör du det minst hälften av dina arbetsdagar?
- Arbetar du nätter?
 - Gör du det minst hälften av dina arbetsdagar?
- Arbetar du lördagar?
 - Gör du det minst hälften lördagarna?
- Arbetar du söndagar?
 - Gör du det minst hälften av söndagarna?
- Hur många timmar per vecka ska du arbeta enligt överenskommelse?
- Hur många timmar arbetade du mätveckan?

OBS! Frågorna gällande arbetstidens förläggning ställdes inte till tidsbegränsat anställda år 2006-2007.

2

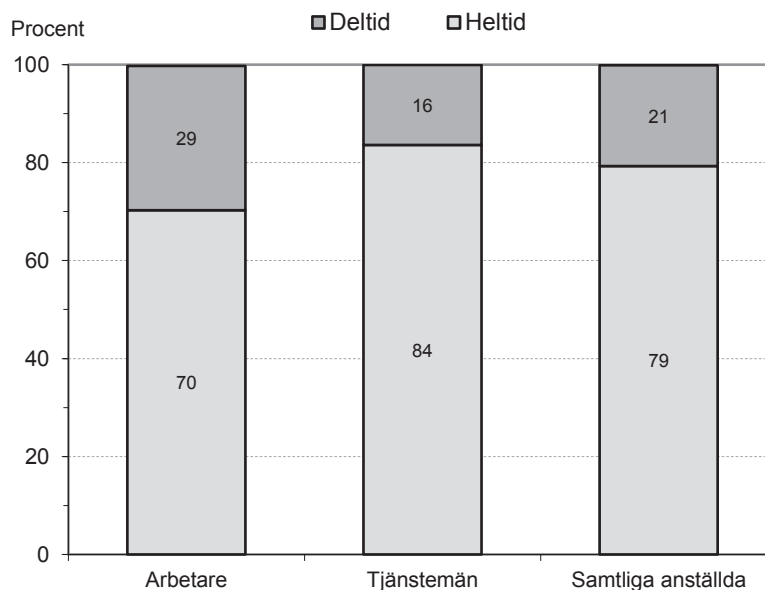
Hel- och deltidsanställda

År 2022 var drygt 4,4 miljoner personer anställda i Sverige. Av dessa var knappt 3,5 miljoner heltidsanställda medan 911 000 var deltidsanställda. I procent motsvarar detta 79 procent heltidsanställda och 21 procent deltidsanställda.

En uppdelning av de anställda efter klass, det vill säga anställda med arbetaryrken eller tjänstemannayrken, visar att bland arbetare var 29 procent deltidsanställda jämfört med 16 procent bland tjänstemän. I antal motsvarar detta 443 000 deltidsanställda arbetare och 447 000 deltidsanställda tjänstemän (se diagram 2.1 samt tabell 2.1).

I följande avsnitt framgår att andelen hel- och deltidsanställda även varierar påtagligt mellan kvinnor och män liksom mellan olika åldrar och sektorer samt efter facklig tillhörighet.

Diagram 2.1 Hel- och deltidsanställda år 2022



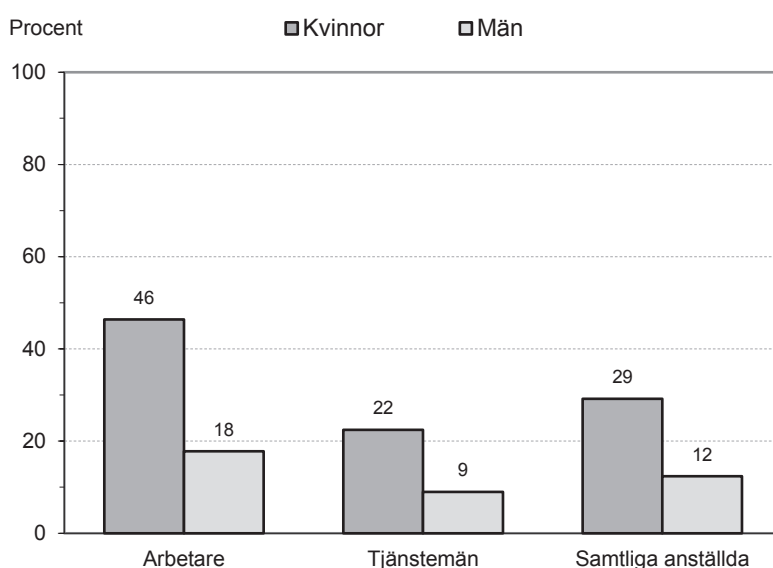
Kvinnor och män

Deltid var mer vanligt bland kvinnor än bland män. Av samtliga anställda kvinnor var 29 procent deltidsanställda jämfört med 12 procent av männen.

Skillnaden mellan kvinnor och män var dock ännu större bland arbetare då 46 procent av arbetarkvinnorna var deltidsanställda jämfört med 18 procent av männen. Nästan varannan arbetarkvinna var alltså deltidsanställd.

Bland tjänstemän var 22 procent av kvinnorna och 9 procent av männen deltidsanställda år 2022 (se diagram 2.2 samt tabell 2.1 i tabellbilagan).

Diagram 2.2 Deltidsanställda efter klass och kön år 2022



Tabell 2.1 Anställda efter arbetstid, klass och kön. År 2022 (kvartal 1)

	Heltidsanställda		Deltidsanställda		Samtliga anställda	
	Antal	Procent	Antal	Procent	Antal	Procent
Arbetare	1 058 300	70	443 300	29	1 505 700	100
Män	731 000	82	158 100	18	890 300	100
Kvinnor	327 300	53	285 300	46	615 300	100
Tjänstemän	2 291 200	84	447 200	16	2 739 700	100
Män	1 135 500	91	112 100	9	1 248 100	100
Kvinnor	1 155 700	77	335 000	22	1 491 800	100
Samtliga anställda	3 508 200	79	911 200	21	4 425 500	100
Män	1 976 100	88	279 600	12	2 257 600	100
Kvinnor	1 532 100	71	631 600	29	2 167 900	100

Ålder

Deltid var vanligast bland unga vuxna i åldern 16-24 år. Av dessa var hälften, 50 procent, deltidsanställda år 2022. I övriga åldersgrupper var andelen deltidsanställda klart lägre och låg runt eller strax under 20 procent i flertalet åldersgrupper. Lägst andel deltidsanställda var det dock i åldersgruppen 45-54 år. Av dessa var 14 procent deltidsanställda (se diagram 2.3 och tabell 2.2).

Andelen deltidsarbetande var klart högre bland arbetare än bland tjänstemän i samtliga åldersgrupper. Fördelningen över åldrarna var dock likartad för både arbetare och tjänstemän i den meningen att andelen deltidsanställda var högst bland 16–24-åringar, 54 procent bland arbetare och 43 procent bland tjänstemän, och klart lägre i övriga åldersgrupper, runt 25 procent för arbetare och runt 15 procent för tjänstemän (se diagram 2.4).

Fördelat efter ålder och kön så var deltidsanställning mer vanligt bland kvinnor än bland män i samtliga åldersgrupper. Det gällde bland såväl arbetare som tjänstemän. Skillnaden mellan kvinnor och män var dock större bland arbetare än bland tjänstemän inom samtliga åldersgrupper.

Bland arbetare var andelen deltidsanställda kvinnor 72 procent i åldersgruppen 16-24 år och strax över 40 procent i övriga åldersgrupper - med undantag gör åldersgruppen 44-54 år där 34 procent av arbetarkvinnorna var deltidsanställda. Andelen deltidsanställda män var mellan 20-30 procentenheter lägre i respektive åldersgrupp bland arbetare (se diagram 2.5 och tabell 2.2).

Diagram 2.3 Deltidsanställda efter ålder år 2022. Samtliga anställda

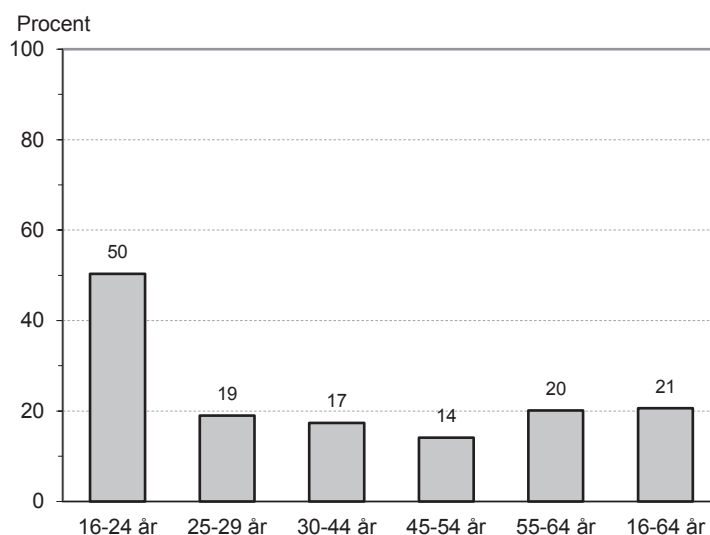


Diagram 2.4 Deltidsanställda efter klass och ålder år 2022

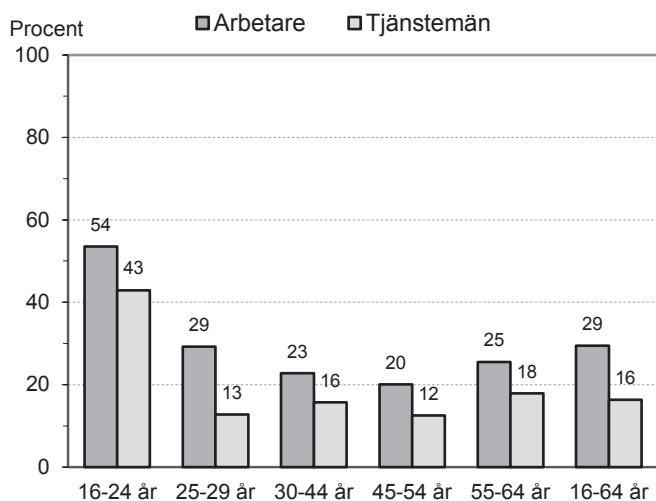
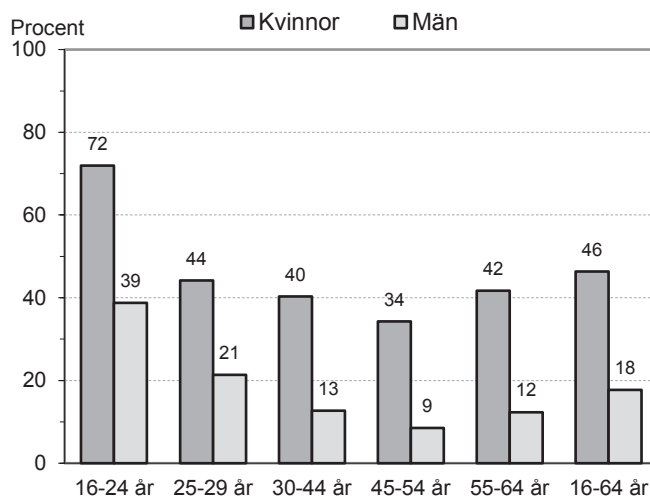


Diagram 2.5 Deltidsanställda efter kön och ålder år 2022
Arbetare



Tabell 2.2 Deltidsanställda efter klass, kön och ålder. År 2022 (kv 1)

	Deltidsanställda					
	Kvinnor		Män		Samtliga	
	Antal	Procent	Antal	Procent	Antal	Procent
Arbetare						
16-24	91 700	72	61 700	39	153 400	54
25-29	28 200	44	25 800	21	54 000	29
30-44	68 300	40	37 600	13	105 800	23
45-54	42 300	34	13 000	9	55 300	20
55-64	54 800	42	20 000	12	74 800	25
Summa	285 300	46	158 100	18	443 300	29
Tjänstemän						
16-24	33 800	47	24 800	38	58 500	43
25-29	25 200	15	13 700	10	38 900	13
30-44	136 500	23	39 500	8	175 900	16
45-54	68 500	19	16 700	5	85 300	12
55-64	70 800	25	17 700	8	88 400	18
Summa	335 000	22	112 100	9	447 200	16
Samtliga anställda						
16-24	129 200	64	90 400	39	219 600	50
25-29	54 100	23	39 900	15	94 000	19
30-44	207 000	26	77 900	9	284 900	17
45-54	113 500	22	31 000	6	144 500	14
55-64	127 800	30	40 400	10	168 200	20
Summa	631 600	29	279 600	12	911 200	21

Sektor

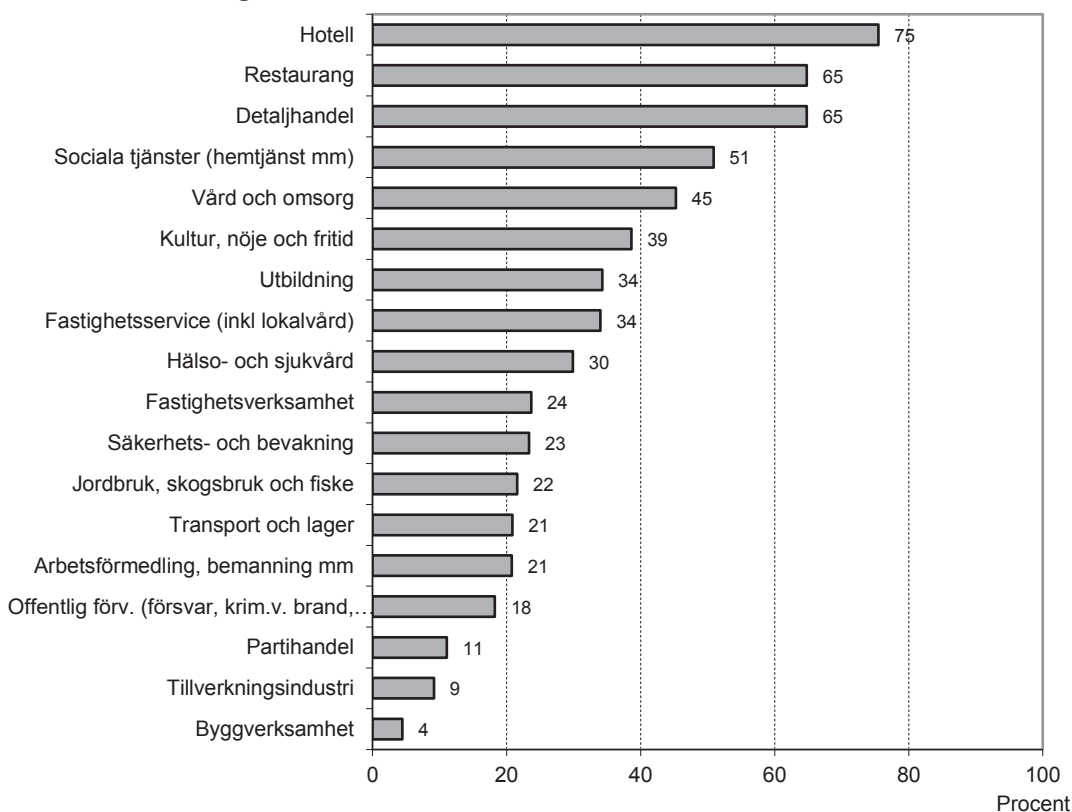
Andelen deltidsanställda varierade stort mellan olika sektorer. Högst andel deltidsanställda var det i sektorn hotell där hela 75 procent av arbetarna var deltidsanställda. Därefter kom sektorerna detaljhandel och restaurang med vardera 65 procent deltidsanställda, sociala tjänster (hemtjänst mm) med 51 procent, samt vård och omsorg med 45 procent deltidsanställda år 2022.

Vad gäller sektorn hotell så kan noteras att 75 procent deltidsanställda var en ovanligt hög andel som till stor del troligen förklaras av att pandemirestriktionerna slopades i februari 2022, det vill säga mitt i mätperioden för denna rapport. Hotellsektorn var en av de sektorer som påverkades mest av nedstängningen under pandemin och när hotellen öppnade upp igen efter pandemin så skedde det uppenbarligen med i huvudsak deltidsanställningar. Före pandemin var andelen deltidsanställda cirka 50 procent i hotellsektorn, vilket även det var relativt högt, men ändå klart lägre än direkt efter pandemin.

Slopandet av pandemirestriktionerna tycks dock inte ha påverkat andelen deltidsanställda arbetare i någon annan sektor lika påtagligt som hotellsektorn. Exempelvis så var andelen deltidsanställda i sektorerna detaljhandel och restaurang 65 respektive 60 procent år 2020.

Minst andel deltidsanställda arbetare var det i sektorerna byggverksamhet, tillverkningsindustri och partihandel där fyra, nio respektive elva procent av arbetarna var deltidsanställda (se diagram 2.6 och tabell 2.3).

Diagram 2.6 Deltidsanställda efter sektor år 2022. Arbetare



Bland tjänstemän var andelen deltidsanställda högst i sektorn kultur, nöje och fritid, 39 procent. Närmast efter kom hotell med 35 procent, hälso- och sjukvård samt vård och omsorg med 30 respektive 28 procent deltidsanställda tjänstemän (se diagram 2.7).

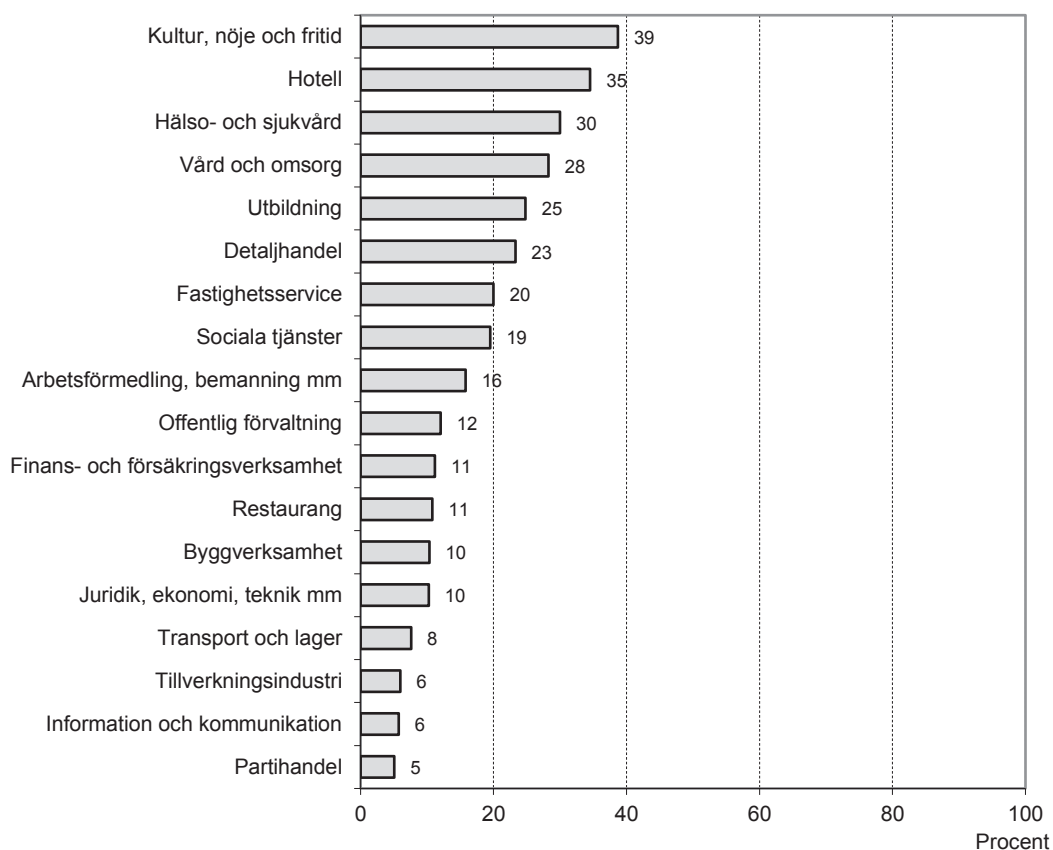
R Kultur, nöje och fritid

Denna sektor omfattar bland annat nöjes- och djurparker, sportanläggningar och golfbanor där det främst är arbetare som är tidsbegränsat anställda. Sektorn omfattar dock även teatrar, konserthus o.likn. där det främst är tjänstemän (skådespelare och artister) som är tidsbegränsat anställda.

Pandemin påverkade även tjänstemännen till viss del. Det gällde framför allt tjänstemän i sektorn kultur, nöje och fritid då dessa minskade i antal från 80 000 till 60 000 år 2020-2022. Andelen deltidsanställda var dock runt 40 procent vid båda tidpunkterna.

Räknat i *antal* deltidsanställda tjänstemän så var det sektorn utbildning som hade flest antal deltidsanställda tjänstemän, 116 300 personer. Närmast där-efter kom sektorn hälso- och sjukvård med 84 900 deltidsanställda tjänstemän (se tabell 2.3).

Diagram 2.7 Deltidsanställda efter sektor år 2022. Tjänstemän



Tabell 2.3 Deltidsanställda efter klass och sektor. År 2022 (kv 1)

Sektor	Deltidsanställda					
	Arbetare		Tjänstemän		Samtliga	
	Antal	Procent	Antal	Procent	Antal	Procent
A Jordbruk, skogsbruk och fiske	4 400	22	2 600	30	7 900	25
C Tillverkning	20 000	9	14 000	6	34 000	8
F Byggverksamhet	8 900	4	8 000	10	16 900	6
G Handel	95 600	45	22 000	10	117 500	27
Partihandel	5 300	11	7 200	5	12 500	7
Detaljhandel	86 600	65	13 900	23	100 500	52
H Transport och magasinering	23 100	21	4 100	8	27 200	16
I Hotell- och restaurang	62 400	67	5 900	24	68 300	58
Hotell	11 400	75	4 800	35	16 200	56
Restaurang	51 000	65	1 100	11	52 100	58
J Information och kommunikation	2 000	38	14 000	6	16 000	6
K Finans och försäkring	400	100	12 300	11	13 100	12
L Fastighetsverksamhet	4 000	24	4 500	9	8 500	12
M Juridik, ekonomi, vetenskap och teknik	2 800	18	39 600	10	42 400	10
N Uthyrning, fastighetservice m.m.	28 900	26	15 700	16	44 600	21
Arbetsförmedling, bemanning mm	8 400	21	9 400	16	17 800	18
Säkerhet och bevakning	2 500	23	400	8	2 900	18
Fastighetservice (inkl lokalvård)	16 700	34	2 100	20	18 700	31
O Offentlig förvaltning (försvar, krim.v. brand, polis mm)	6 100	18	44 200	12	50 600	13
P Utbildning	29 300	34	116 300	25	145 600	26
Q Vård och omsorg	137 100	45	107 600	28	245 100	36
Hälso- och sjukvård	17 300	30	84 900	30	102 500	30
Vård och omsorg	65 300	47	11 400	29	76 700	43
Sociala tjänster (hemtjänst mm)	54 600	51	11 300	19	65 900	40
R Kultur, nöje och fritid	7 800	39	23 400	39	31 200	39
Samtliga	443 300	29	447 200	16	1 025 900	23
.. Uppgift saknas eller för osäker för att redovisa						

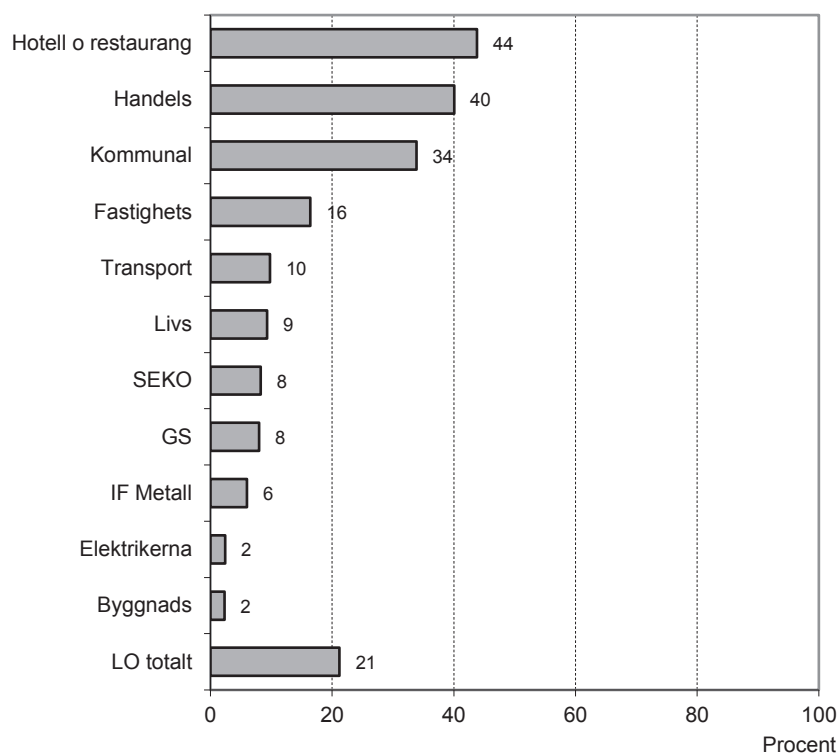
LO-förbund

Bland de anställda som var medlemmarna i något LO-förbund så var i genomsnitt 21 procent deltidsanställda. Skillnaden var dock stor mellan medlemmarna i de olika förbunden.

Högst andel deltidsanställda medlemmar hade LO-förbunden Hotell och Restaurangfacket, 44 procent, Handels, 40 procent, och Kommunal, 34 procent. Därefter var det ett hopp ner till Fastighets med 16 procent deltidsanställda medlemmar.

Lägst andel deltidsanställda medlemmar hade Byggnads och Elektrikerna. Av dessa var endast två procent deltidsanställda år 2022 (se diagram 2.8).

Diagram 2.8 Deltidsanställda efter LO-förbund år 2022



Facklig tillhörighet

I tidigare avsnitt har framgått att andelen deltidsanställda var lägre bland LO-förbundens medlemmar än bland samtliga arbetare, 21 respektive 29 procent.

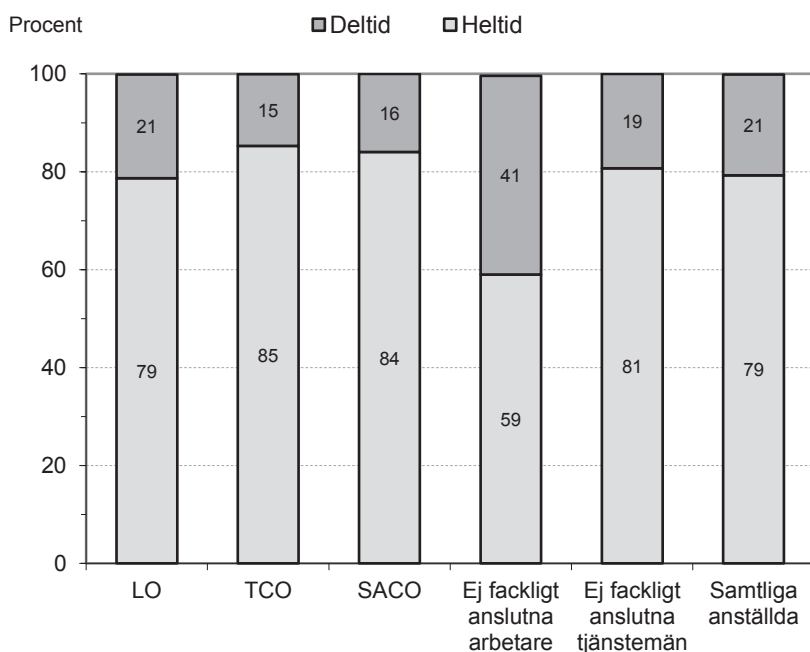
Skillnaden förklaras av att deltidsanställning var mer vanligt bland ej fackligt anslutna än bland fackligt anslutna. Det gäller framför allt bland arbetare men till viss del även bland tjänstemän.

Bland arbetare som var fackligt anslutna i något LO-förbund var alltså 21 procent deltidsanställda. Bland ej fackligt anslutna arbetare var 41 procent deltidsanställda, nästan dubbelt så hög andel.

Bland tjänstemän var 15 respektive 16 procent av medlemmarna i TCO- eller SACO-förbunden deltidsanställda jämfört med 19 procent av de ej fackligt anslutna tjänstemännen.

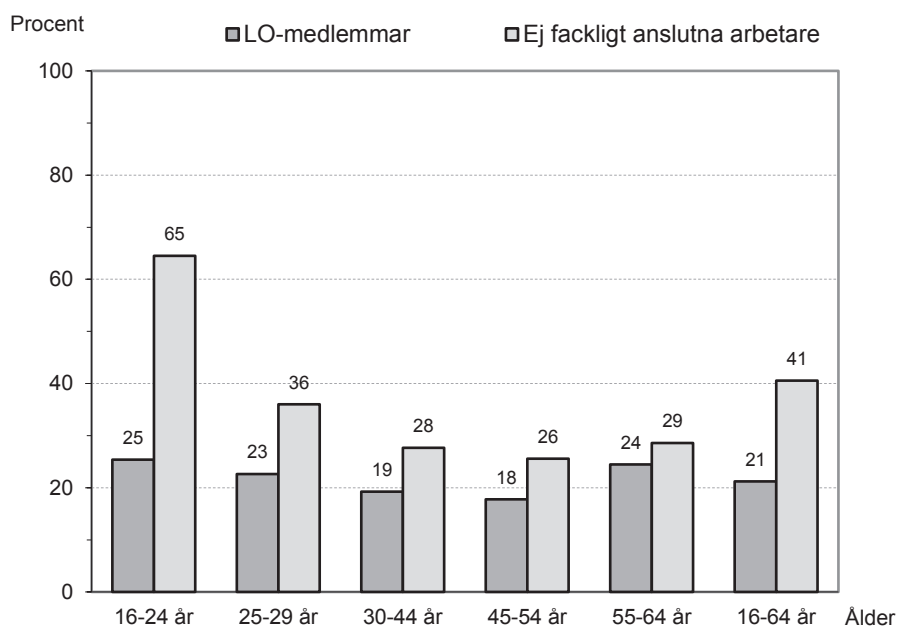
Skillnaden i deltidsanställning och facklig tillhörighet bland arbetare varierar även stort mellan olika åldersgrupper. Om arbetarna fördelas efter såväl facklig tillhörighet som ålder framgår att det främst var bland unga vuxna i åldern 16-24 år som andelen deltidsanställda skiljde sig åt mellan de som var med i facket eller inte. Bland ej fackligt anslutna arbetare i åldern 16-24 år var 65 procent deltidsanställda jämfört med 25 procent av LO-förbundens medlemmar i samma ålder (se diagram 2.10).

Diagram 2.9 Deltidsanställda efter facklig tillhörighet år 2022



Även i övriga åldersgrupper var andelen deltidsanställda högre bland ej fackligt anslutna arbetare än bland LO-förbundens medlemmar. Skillnaden var dock betydligt mindre än bland 16-24-åringarna och låg mestadels runt cirka tio procentenheter högre bland ej fackligt anslutna arbetare än bland LO-förbundens medlemmar. Minst skillnad var det i den högsta åldersgruppen, 55-64 år. Bland dessa stannade skillnaden på fem procentenheter (se diagram 2.10).

Diagram 2.10 Deltidsanställda efter facklig tillhörighet och ålder år 2022



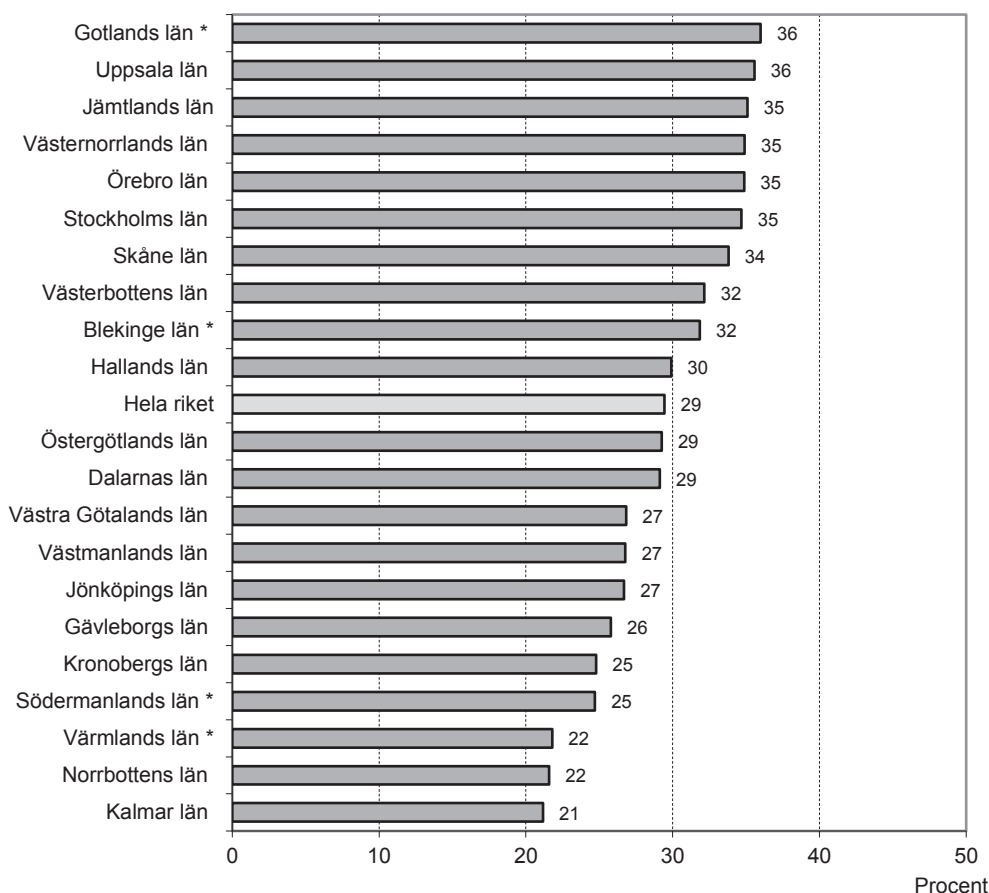
Län

Andelen deltidsanställda varierade ganska mycket mellan olika län. Bland arbetare var andelen deltidsanställda högst i Gotlands län och Uppsala län där 36 procent av arbetarna var deltidsanställda. Närmast därefter kom Jämtlands län, Västernorrlands län, Örebro län och Stockholms län med vardera 35 procent deltidsanställda arbetare år 2022.

Lägst andel deltidsanställda arbetare var det i Kalmar län, Norrbottens län och Värmlands län där 21-22 procent av arbetarna var deltidsanställda (se diagram 2.11 och tabell 2.5).

Skillnaden mellan länen vad gäller andel deltidsanställd arbetare förklaras troligen till stor del av strukturella skillnader mellan länen vad gäller näringsliv och arbetsmarknad. Län med relativt stor andel tillverkningsindustri och byggverksamhet har troligen en lägre andel deltidsanställda än län med relativt stor offentlig sektor och tjänstesektor. Det bör dock noteras att den statistiska osäkerheten för skattningar efter klass och län är relativt stor, inte minst för de mindre länen.

Diagram 2.11 Deltidsanställda efter region år 2022. Arbetare



Bland tjänstemän var andel deltidsanställda högst i Jämtlands län, Kronobergs län, Södermanlands län, och Gotlands län där mellan 21-22 procent av tjänstemännen var deltidsanställda.

Lägst andel deltidsanställda tjänstemän var det i Stockholms län där 14 procent av tjänstemännen var deltidsanställda. Närmast högre kom Norrbottens län och Västmanlands län med 15 procent deltidsanställda tjänstemän (se tabell 2.5).

Tabell 2.5 Deltidsanställda efter klass och län. År 2022 (kv 1)

Län	Deltidsanställda					
	Arbetare		Tjänstemän		Samtliga	
	Antal	Procent	Antal	Procent	Antal	Procent
01 - Stockholms län	88 400	35	102 100	12	191 600	17
03 - Uppsala län	19 600	36	17 900	17	37 500	23
04 - Södermanlands län	10 700	25*	13 700	21	24 400	23
05 - Östergötlands län	17 200	29	20 600	16	37 800	20
06 - Jönköpings län	18 600	27	13 700	15	32 500	20
07 - Kronobergs län	8 800	25	11 400	22	20 200	23
08 - Kalmar län	8 400	21	9 800	19	18 500	20
09 - Gotlands län	2 700	36*	3 200	21*	6 000	26
10 - Blekinge län	7 900	32*	5 200	15	13 000	22
12 - Skåne län	66 400	34	70 700	18	137 200	24
13 - Hallands län	16 000	30	17 500	19	33 500	23
14 - Västra Götalands län	71 900	27	82 400	17	154 600	20
17 - Värmlands län	10 700	22*	10 200	17	20 900	19
18 - Örebro län	18 900	35	12 700	17	31 700	25
19 - Västmanlands län	11 700	27	8 500	14	20 200	20
20 - Dalarnas län	15 500	29	9 100	15	24 800	22
21 - Gävleborgs län	12 200	26	10 600	17	22 900	21
22 - Västernorrlands län	13 300	35	10 500	16	23 800	23
23 - Jämtlands län	6 600	35	7 300	22	14 000	27
24 - Västerbottens län	14 700	32	14 000	19	28 800	24
25 - Norrbottens län	9 500	22	7 600	14	17 500	17
Samtliga	443 300	29	447 200	16	911 200	21

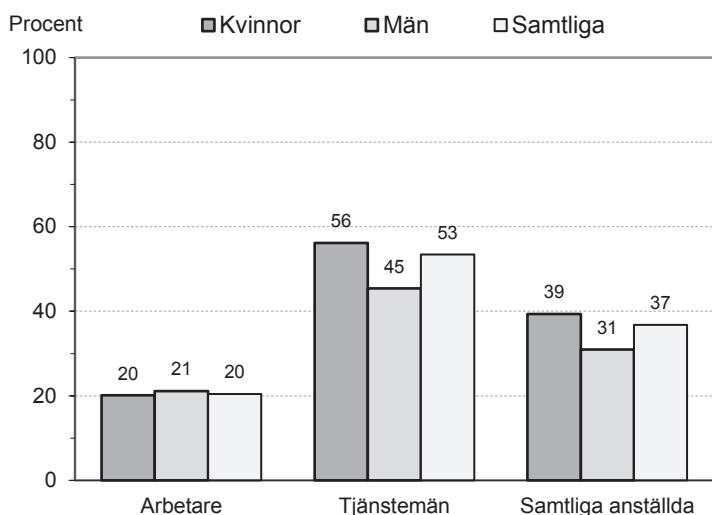
* Osäker skattning på grund av litet antal i urval.

Heltid i botten

Av samtliga deltidsanställda hade drygt var tredje, 37 procent, en heltidsanställning i botten. Det vill säga att de på eget initiativ hade minskat sin arbetstid men kunde öka den igen om de så ville (se faktaruta). Att ha en heltid i botten var dock mer vanligt bland tjänstemän än bland arbetare. Av samtliga deltidsanställda tjänstemän hade 53 procent en heltid i botten jämfört med 20 procent av de deltidsanställda arbetarna (se diagram 2.12 och tabell 2.6).

Heltidsanställning i botten var vanligare bland kvinnor än bland män. Det gällde dock främst bland tjänstemän där 56 procent av kvinnorna och 45 procent av männen hade heltid i botten. Bland arbetare var skillnaden marginell, 20 procent för kvinnor och 21 procent för män.

Diagram 2.12 Heltid i botten år 2022
Procent av samtliga deltidsanställda



Heltid i botten

Med heltid i botten avses här främst frivilligt förkortad arbetstid för vård av barn enligt föräldraledighetslagen. Där ges anställda rätt att ta föräldraledighet i form av förkortning av normal arbetstid med upp till en fjärdedel tills barnet fyllt åtta år.

Tabell 2.6 Deltidsanställda med heltid i botten efter klass och kön år 2022 (kv 1)

	Antal			Samtliga deltid	Procent			
	Heltid i botten Ja	Heltid i botten Nej	Uppgift saknas		Heltid i botten Ja	Heltid i botten Nej	Uppgift saknas	Samtliga deltid
Arbetare	90 700	349 500	3 200	443 300	20	79	1	100
Män	33 400	123 200	1 500	158 100	21	78	1	100
Kvinnor	57 400	226 300	1 600	285 300	20	79	1	100
Tjänstemän	238 900	205 900	2 400	447 200	53	46	1	100
Män	50 900	60 100	1 300	112 100	45	54	1	100
Kvinnor	188 000	145 800	1 100	335 000	56	44	0	100
Samtliga	335 100	570 300	5 800	911 200	37	63	1	100
Män	86 500	190 000	3 100	279 600	31	68	1	100
Kvinnor	248 600	380 300	2 700	631 600	39	60	0	100

Hel- och deltid år 2006-2022

Andelen deltidsanställda minskade i långsam takt år 2006-2020. Minskningen gällde dock främst tjänstemän och kvinnor vilket medförde att könsskillnaden minskade medan klasskillnaden ökade (se diagram 2.13-2.16).

År 2021 kom pandemin och andelen deltidsanställda minskade i ett slag med 3-4 procentenheter för både arbetare och tjänstemän. Efter pandemin tycks dock utvecklingen gå åt olika håll för arbetare och tjänstemän.

Åren före pandemin, år 2006-2020, minskade andelen deltidsanställda med nästan fyra procentenheter, från 27 till 23 procent, bland samtliga anställda. Det motsvarade en minskning på cirka 0,3 procentenheter per år.

Skillnaden var dock stor mellan arbetare och tjänstemän och det var främst bland tjänstemän som andelen deltidsanställda minskade, från 23 till 19 procent år 2006-2020. Bland arbetare minskade andelen deltidsanställda endast marginellt, från 33 till 32 procent år 2006-2020. Skillnaden i andel deltidsanställda ökade alltså mellan arbetare och tjänstemän år 2006-2020.

Men under pandemin minskade andelen deltidsanställda bland både arbetare och tjänstemän. Bland arbetare minskade andelen deltidsanställda med drygt fyra procentenheter, från 32 till 28 procent, och bland tjänstemän med drygt två procentenheter, från 19 till 17 procent, år 2020-2021.

Hel- och deltid år 2006-2022

Nuvarande frågor om hel- och deltid infördes i AKU år 2006 vilket därmed avgränsar mätperioden för hel- och deltid enligt den "nya" definitionen där intervjupersonen själv får uppge typ av anställningen.

Före år 2006 definierades hel- och deltid utifrån vanligen arbetad tid enligt följande:

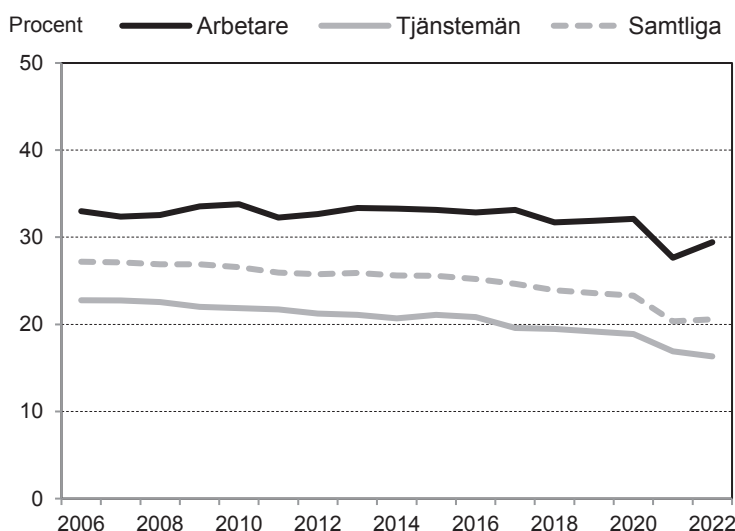
Deltid = 1-34 timmar i vanligen arbetad tid per vecka

Heltid = Minst 35 timmar i vanligen arbetad tid per vecka

Hel- och deltid enligt den gamla definitionen redovisas i kapitel 4 i de delar som gäller år 1990-2022.

Den nya och gamla definitionen ger i stora drag samma bild av utvecklingen men de skiljer sig ändå en del så därför redovisas de i olika kapitel i denna rapport. Tidsserier för år 2006-2022 enligt den nya definitionen redovisas i kapitel 2 och de längre tidsserierna gällande år 1990-2022 enligt den gamla definitionen redovisas i kapitel 4.

Diagram 2.13 Deltidsanställda efter klass år 2006-2022. Procent



De bakomliggande orsakerna till minskning skiljer sig troligen fundamentalt åt mellan arbetare och tjänstemän. För arbetare medförde pandemin framför allt att många förlorade sina jobb - och en stor del av dessa var just deltidsanställda. För tjänstemän medförde pandemin framför allt att många beordrades att jobba hemma i sin bostad. Många tjänstemän behövde därmed inte ägna kanske 1-2 timmar varje dag åt att resa till och från jobbet och fick därmed mer tid till fritid och familjeliv. Kanske så pass mycket mer tid så att några till och med kunde öka sin arbetstid.

Efter pandemin har utvecklingen återigen gått åt olika håll för arbetare och tjänstemän. För arbetare tycks minskningen under pandemin varit temporär och andelen deltidsanställda arbetare ökade igen direkt efter pandemin, från 28 till drygt 29 procent år 2021-2022.

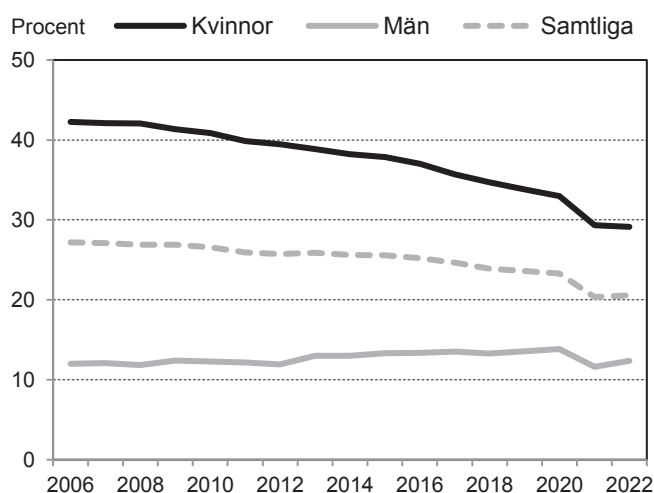
Det kan noteras att pandemirestriktionerna togs bort i februari år 2022, det vill säga mitt i mätperioden för denna rapport (kvartal 1 år 2022), så det kan mycket väl tänkas att andelen deltidsanställda arbetare redan år 2023 återigen hamnar över 30 procent.

För tjänstemän tycks däremot minskning av andelen deltidsanställda under pandemin hålla i sig även efter pandemin då andelen deltidsanställda tjänstemän minskade även år 2022 med en procentenhet, till 16 procent.

En förklaring till detta kan vara att många tjänstemän fått fortsatta möjligheter att jobba hemma några dagar i veckan och därmed även fortsatta möjligheter att kombinera arbete på heltid med familjeliv och livspussel. Möjligheter som ytterst få arbetare kan åtnjuta.

För kvinnor och män har andelen deltidsanställda utvecklats i olika riktning år 2006-2022. Bland kvinnor har andelen deltidsanställda minskat medan den har ökat något bland män. Andelen deltidsanställda har därmed jämnats ut mellan könen – både bland arbetare och tjänstemän (se diagram 2.14-16).

Diagram 2.14 Deltidsanställda efter kön år 2006–2022
Samtliga anställda



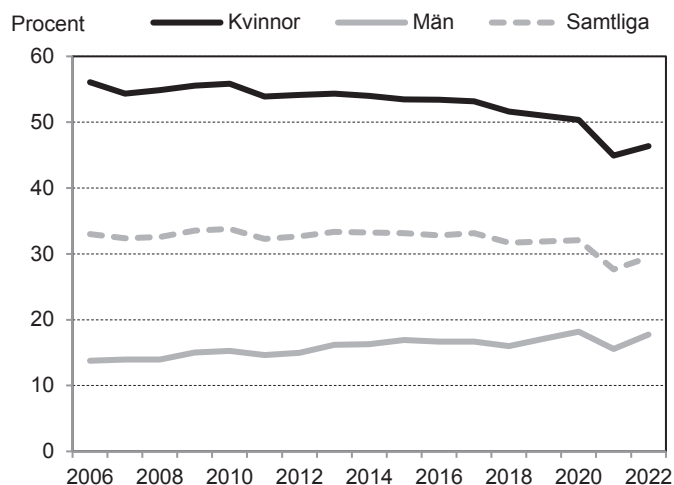
Bland samtliga anställda har andelen deltidsanställda kvinnor minskat från 42 till 29 procent år 2006-2022, en minskning med hela 13 procentenheter på 16 år. Bland män har andelen deltidsanställda däremot ökat, framför allt år 2006 2020 då andelen deltidsanställda män ökade från 12 till 14 procent.

I samband med pandemin minskade dock andelen deltidsanställda män återigen ner till cirka 12 procent år 2021 och 2022. Skillnaden i andel deltidsanställda kvinnor och män har ändå minskat från 30 till 17 procentenheter de senaste 15 åren. Skillnaden mellan kvinnor och män har därmed nästan halverats bland samtliga anställda (se diag 2.14).

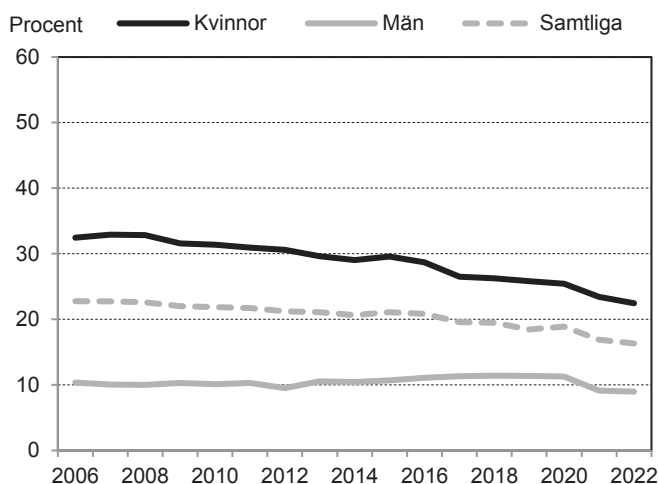
Utjämnningen mellan könen har skett i ungefär samma utsträckning bland såväl arbetare som tjänstemän. Bland arbetare har andelen deltidsanställda kvinnor minskat från 56 till 46 procent medan andelen deltidsanställda män ökat från 14 till 18 procent år 2006 2022. Skillnaden i andel deltidsanställda kvinnor och män har därmed minskat från 42 till 29 procentenheter bland arbetare år 2006 2022 (se diagram 2.15)

Bland tjänstemän har andelen deltidsanställda kvinnor minskat från 32 till 22 procent. Men även andelen deltidsanställda män har minskat något, från 10 till 9 procent år 2006 2022. Skillnaden i andel deltidsanställda kvinnor och män har ändå minskat påtagligt även bland tjänstemän, från 22 till 13 procentenheter år 2006 2022 (se diagram 2.16).

**Diagram 2.15 Deltidsanställda efter kön år 2006-2022
Arbetare**



**Diagram 2.16 Deltidsanställda efter kön år 2006-2022
Tjänstemän**



3

Hur många procent var deltiderna på

De flesta deltidsanställda hade en deltid som motsvarande 50 procent eller mer av heltid. Av samtliga deltidsanställda uppgav 68 procent att deras deltid var på mellan 50-99 procent. Av dessa hade 35 procent 50-79 procent deltid och 33 procent 80-99 procent deltid. Endast 12 procent uppgav att deras deltid var på 1-49 procent av en heltid.

Bortfallet var dock stort på frågan och 20 procent av samtliga deltidsanställda ville eller kunde inte uppge hur många procent deras deltid var på. I statistiken redovisas dessa som ”uppgift saknas” (se diagram 3.1 och tabell 3.1).

Skillnaden i deltidsens längd var stor mellan arbetare och tjänstemän. Det gällde främst de med långa deltider, 80-99 procent, samt ”uppgift saknas”. Bland deltidsanställda arbetare uppgav 22 procent att deras deltid var 80-99 procent av heltid jämfört med 43 procent av tjänstemännen. Det vill säga drygt 20 procentenheter högre för tjänstemän. Bland de med 1-79 procent deltid var det dock jämnt skägg mellan arbetare och tjänstemän, 47 procent vardera.

Bland de som inte ville eller kunde uppge hur många procent deras deltid var på så var det däremot arbetarna som dominerade. Nästan var tredje deltidsanställd arbetare, 30 procent, ville eller kunde inte uppge hur många procent deras deltid var på. Bland tjänstemän var motsvarande andel 11 procent. I diagram och tabeller nedan redovisas dessa som ”uppgift saknas”.

Det kan noteras att andelen ”uppgift saknas” var betydligt högre för denna fråga än vad som vanligen gäller i SCBs Arbetskraftsundersökningar (AKU). Vanligen brukar ”uppgift saknas” (partiellt bortfall) endast summera till någon enstaka procent per fråga.

En förklaring till att andelen ”uppgift saknas” var så stor för frågan om procent deltid är troligen att många deltidsanställda helt enkelt inte vet hur lång deltid de har. Det gäller troligen många med osäkra tidsbegränsade anställningsformer som vid behov, per timme eller allmän/särskild visstid. Men även många fast anställda har troligen svårt att svara på frågan. Inte minst de som visserligen är fast anställda men till ett mycket litet antal schemalagda timmar, typ 5 timmar per vecka. Vill dessa jobba fler timmar så får de söka fler timmar från dag till dag, exempelvis via en applikation i mobiltelefonen. Dessa typer av anställningar gäller främst arbetare i tjänstesektorn.

Diagram 3.1 Hur många procent är din deltid på?
Samtliga deltidanställda år 2022

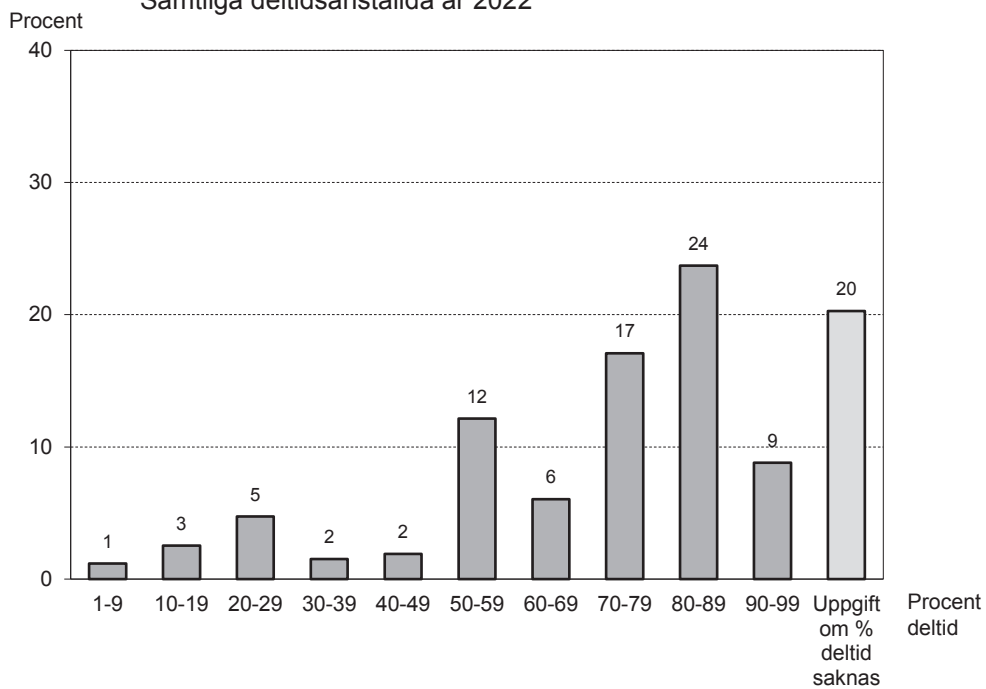
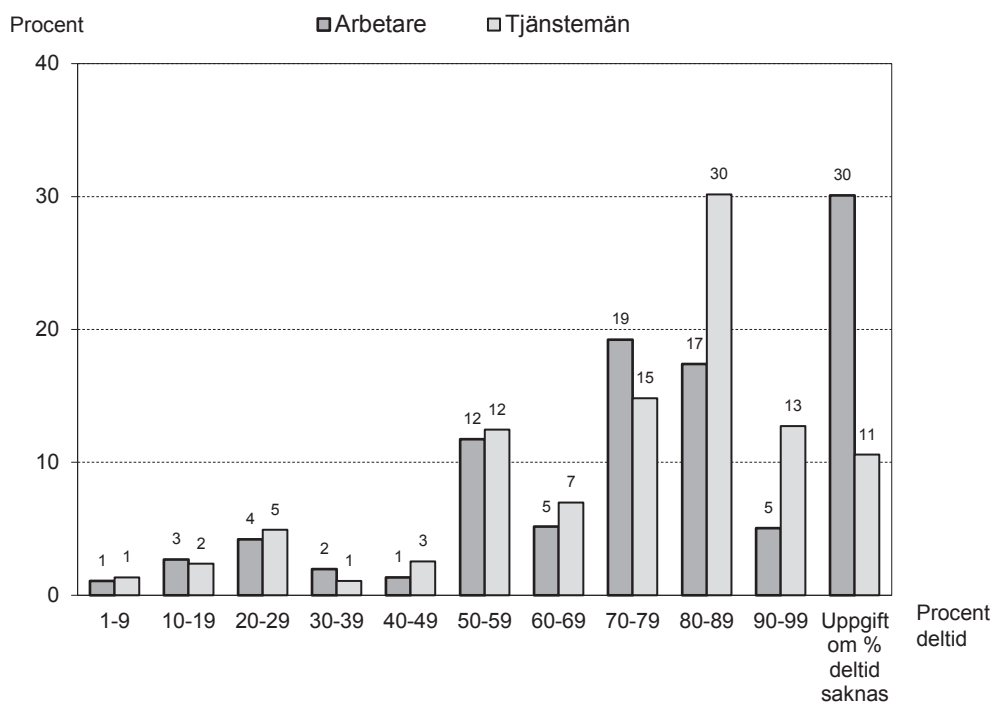


Diagram 3.2 Hur många procent är din deltid på?
Deltidanställda arbetare och tjänstemän år 2022



Kvinnor arbetade längre deltid än män. Bland samtliga deltidsanställda arbetade 55 procent av kvinnorna 70-99 procent deltid jämfört med 37 procent av männen. Kortare deltid på 1-69 procent var däremot vanligare bland män än bland kvinnor, 35 procent för män och 28 procent för kvinnor.

Även andelen som redovisades som ”uppgift saknas” gällande procent deltid var större bland män än bland kvinnor. Av samtliga deltidsanställda män redovisades 27 procent av männen som ”uppgift saknas”, jämfört med 17 procent för kvinnor.

Skillnaden mellan kvinnor och män gällande procent deltid var likartad bland arbetare och tjänstemän. Det gällde såväl att kvinnor i högre grad än män jobbade långa deltid som att män i högre grad än kvinnor jobbade korta deltid samt att män i högre grad än kvinnor redovisades som ”uppgift saknas” (se tabell 3.1).

Tabell 3.1 Deltidsanställda efter procent deltid, klass och kön år 2022 (kv 1)

	Antal deltidsanställda	Procent av antal deltidsanställda							Uppgift saknas	Samtliga
		Hur många procent är din deltid på?								
		1-49	50-59	60-69	70-79	80-89	90-99			
Arbetare	443 300	11	12	5	19	17	5	30	100	
Män	158 100	13	13	5	16	16	2	34	100	
Kvinnor	285 300	10	11	5	21	18	7	28	100	
Tjänstemän	447 200	12	12	7	15	30	13	11	100	
Män	112 100	18	15	7	10	22	10	18	100	
Kvinnor	335 000	10	12	7	17	33	14	8	100	
Samtliga	911 200	12	12	6	17	24	9	20	100	
Män	279 600	15	14	6	14	18	5	27	100	
Kvinnor	631 600	10	11	6	19	26	10	17	100	

Procent deltid år 2006-2022

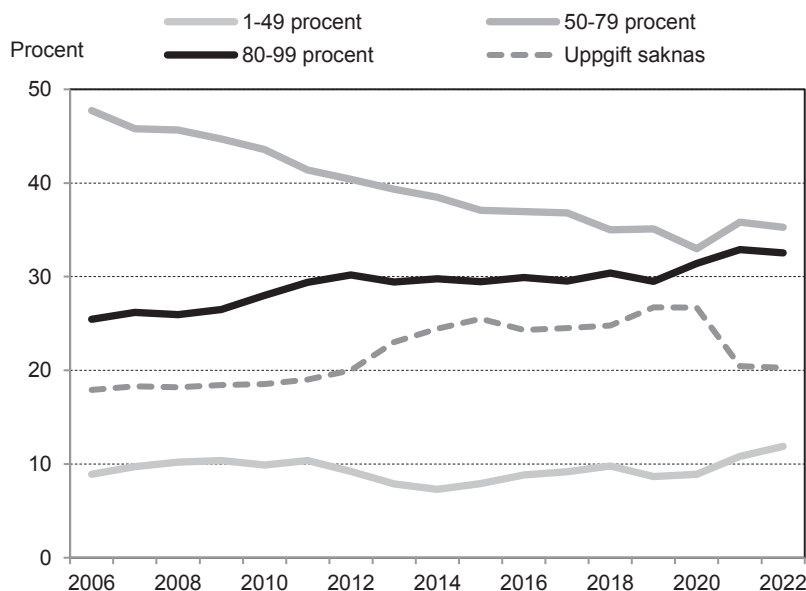
De senaste sjuttionio åren, år 2006-2022, har deltiderna i genomsnitt blivit längre och en allt större andel av de deltidsanställda arbetar högre procent deltid. Det gällde dock bara för tjänstemän. För arbetare tycks det snarare vara de med osäkra anställningar och arbetstider som ökar.

Bland samtliga deltidsanställda har andelen med långa deltid, 80-99 procent, ökat från 25 till 33 procent medan de med ”medellånga” deltid, 50-79 procent, har minskat från 48 till 35 procent 2006-2022. Andelen med korta deltid, 1-49 procent, har dock legat relativt konstant runt 10 procent hela mätperioden. Det tycks alltså som om en del av de deltidsanställda med ”medellång” deltid, 50-79 procent, ökat sin arbetstid upp till 80-99 procent, åtminstone i början av mätperioden år 2006-2012 (se diagram 3.5).

Utvecklingen mot längre deltid verkar dock bara gälla tjänstemän. För arbetare ser utvecklingen snarare ut att ha gått i motsatt riktning

Bland arbetare har andelen deltidsanställda som arbetar ”medellång” deltid, 50-79 procent, minskat från 48 till 36 procent år 2006-2022. Andelarna som arbetar lång eller kort deltid har dock inte ökat i motsvarande grad. Andelen med lång deltid, 80-99 procent, har bara ökat marginellt från 21 till 22 procent år 2006-2022 liksom andelen med kort deltid, 1-49 procent, från 10 till 11 procent år 2006-2022 (se diagram 3.6).

Diagram 3.5 Hur många procent är din deltid på? År 2006-2022
Samtliga anställda

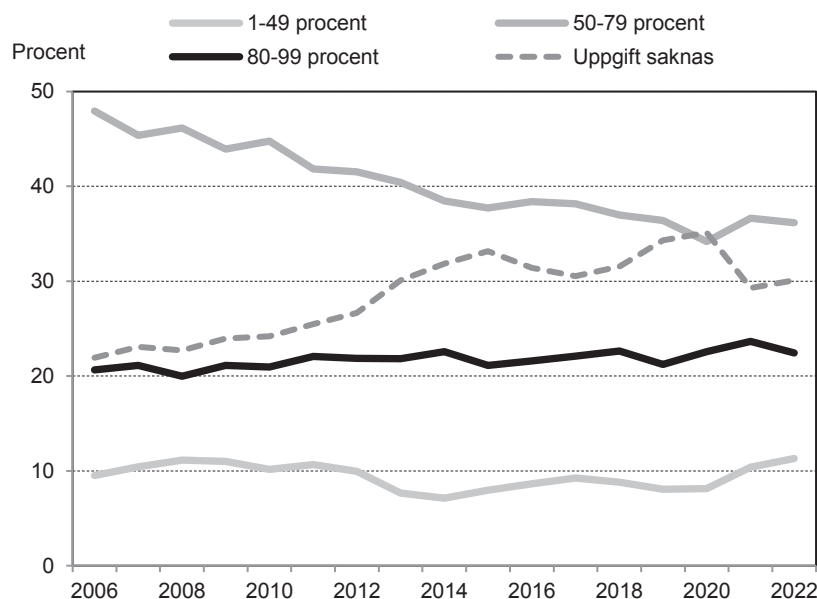


Däremot så har andelen ”uppgift saknas” ökade, från 22 till 30 procent bland deltidsanställda arbetare år 2006-2022. Som nämnts tidigare i detta avsnitt så inkluderar ”uppgift saknas” troligen en stor del deltidsanställda som inte kan svara på frågan om hur lång deltid de har. Detta på grund av att de helt enkelt inte vet från en dag till en annan hur många timmar de får arbeta.

Det kan även noteras att andelen ”uppgift saknas” för deltidsanställda arbetare var som högst år 2020 med 35 procent. Det vill säga året före pandemin. Därefter minskade andelen ”uppgift saknas” till 30 procent år 2022 vilket troligen förklaras av att det främst var arbetare med osäkra anställningsformer, anställd per timme, vid behov eller allmän visstid, som förlorade sina jobb under pandemin.

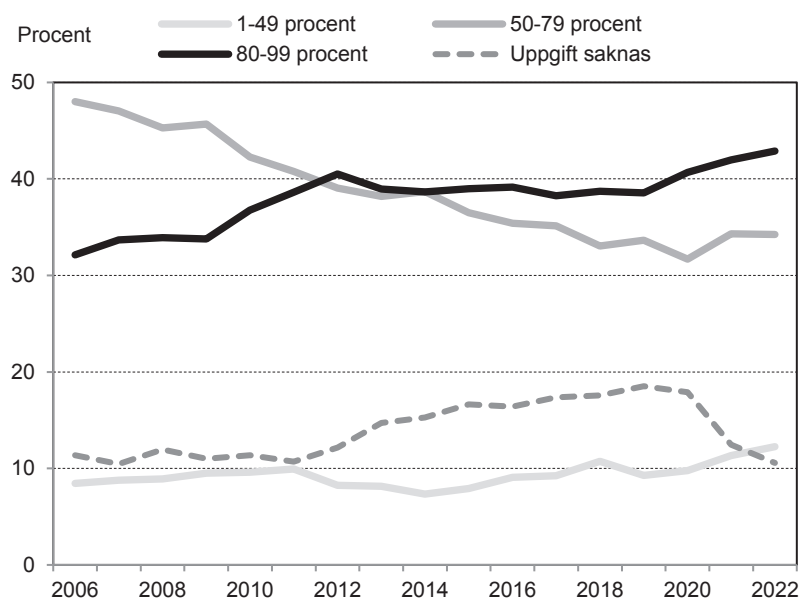
Bland tjänstemän minskade andelen deltidsanställda med ”medellång” deltid, 50-79 procent, från 48 till 34 procent år 2006-2022 medan andelen med lång deltid, 80-99 procent, ökade från 32 till 43 procent år 2006-2022. Samtidigt var såväl korta deltider, 1-49 procent, som ”uppgift saknas” relativt oförändrade och låg runt 10 procent vardera såväl år 2006 som år 2022 (se diagram 3.7).

Diagram 3.6 Hur många procent är din deltid på? År 2006-2022
Arbetare



Den minskande andelen tjänstemän med ”medellång” deltid och den ökande andelen med lång deltid korrelerade alltså betydligt bättre bland tjänstemän än bland arbetare. Detta speglar troligen den faktiska utvecklingen bland tjänstemän väl i den meningen att en allt större andel deltidsanställda tjänstemän ökat sin arbetstid dels genom att öka sin deltid i antal timmar och dels med att totala andelen deltidsanställda tjänstemän minskat, från 23 till 16 procent enligt diagram 2.13 i föregående avsnitt.

Diagram 3.7 Hur många procent är din deltid på? År 2006-2022
Tjänstemän



4

Överenskommen och vanligen arbetad tid

Ytterligare mått på hur arbetstiden skiljer sig efter klass och kön är överenskommen arbetad tid och vanligen arbetad tid per vecka (se faktaruta 4.1).

Överenskommen arbetad tid för samtliga anställda var i genomsnitt 37,2 timmar per vecka år 2022. För arbetare var den i genomsnitt 35,5 timmar per vecka och för tjänstemän 38,0 timmar per vecka. Arbetare hade alltså i genomsnitt 2,5 timmar kortare överenskommen arbetad tid per vecka än tjänstemän (se diagram 4.1 och tabell 4.1).

Även mellan kvinnor och män var skillnaden i överenskommen arbetad tid tydlig, dock främst bland arbetare. För samtliga kvinnor var överenskommen arbetade tid i genomsnitt 36,2 timmar per vecka och för män 38,0 timmar per vecka. Det vill säga 1,8 timmar per vecka mindre för kvinnor än för män (se diagram 4.2 och tabell 4.1).

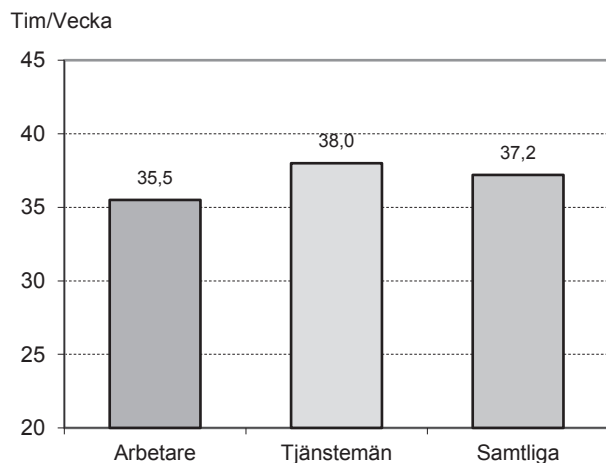
Bland arbetare var skillnaden betydligt större då överenskommen arbetad tid för kvinnor i genomsnitt var 32,7 timmar per vecka och för män 37,2 timmar per vecka. Överenskommen arbetad tid var alltså 4,5 timmar kortare per vecka för kvinnor än för män bland arbetare.

Bland tjänstemän var överenskommen arbetad tid i genomsnitt 37,4 timmar per vecka för kvinnor och 38,6 timmar per vecka för män. Det vill säga 1,2 timmar per vecka kortare för kvinnor än för män år 2022.

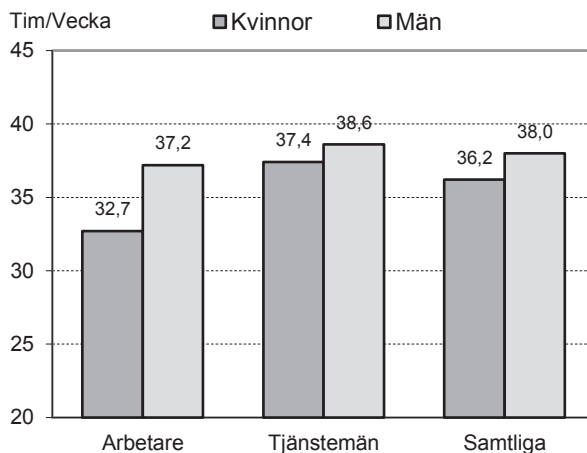
Tabell 4.1 Överenskommen arbetad tid år 2022 (kv 1). Timmar per vecka

	Samtliga	Män	Kvinnor
Arbetare	35,5	37,2	32,7
Tjänstemän	38,0	38,6	37,4
Samtliga	37,2	38,0	36,2

Diag 4.1 Överenskommen arbetad tid efter klass år 2022. Antal timmar/vecka



Diag 4.2 Överenskommen arbetad tid efter klass och kön år 2022. Antal timmar/vecka



Vanligen arbetad tid

Vanligen arbetad tid skiljer sig något från överenskommen arbetad tid, dock främst för tjänstemän.

Vanligen arbetad tid för samtliga anställda var i genomsnitt 38,1 timmar per vecka år 2022. För arbetare var den 35,5 timmar per vecka och för tjänstemän 39,3 timmar per vecka. Det vill säga 3,8 timmar kortare per vecka för arbetare än för tjänstemän (se diagram 4.3 och tabell 4.2).

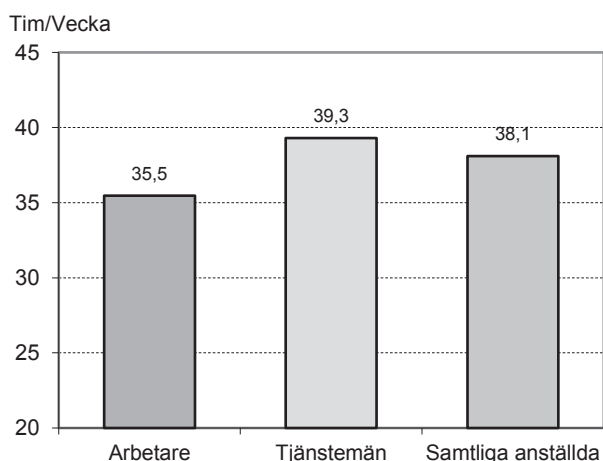
Vanligen arbetad tid var längre för män än för kvinnor både bland arbetare och tjänstemän. Skillnaden mellan könen var dock störst bland arbetare. Bland arbetare var vanligen arbetad tid i genomsnitt 37,5 timmar per vecka för män och 32,4 timmar per vecka för kvinnor. Det vill säga 5,1 timmar kortare per vecka för kvinnor än för män.

Bland tjänstemän var vanligen arbetad tid i genomsnitt 40,3 timmar per vecka för män och 38,4 timmar per vecka för kvinnor. Det vill säga 1,8 timmar kortare för kvinnor än för män (se diagram 4.4 och tabell 4.2).

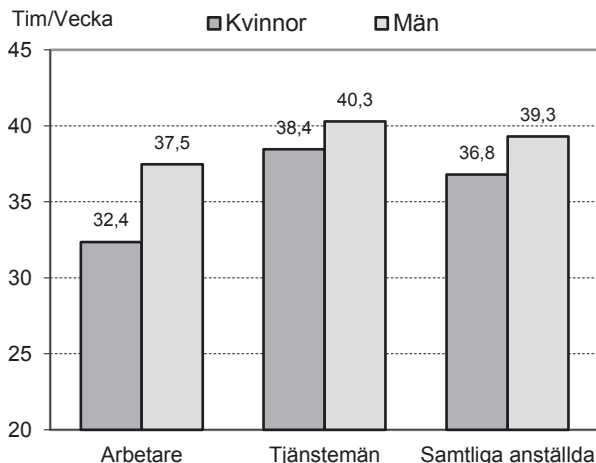
Tabell 4.2 Vanligen arbetad tid år 2022 (kv 1)
Timmar per vecka

	Samtliga	Män	Kvinnor
Arbetare	35,5	37,5	32,4
Tjänstemän	39,3	40,3	38,4
Samtliga	38,1	39,3	36,8

Diag 4.3 Vanligen arbetad tid efter klass år 2022
Antal timmar/vecka



Diag 4.4 Vanligen arbetad tid efter klass och kön år 2022. Antal timmar/vecka



Vanligen arbetad tid vanligen längre än överenskommen arbetad tid

En jämförelse av vanligen arbetad tid och överenskommen arbetad tid visar att de var nästan exakt lika långa för arbetare, 35,5 timmar per vecka. För tjänstemän var dock vanligen arbetad tid i genomsnitt 1,3 timmar längre än överenskommen arbetad tid. Det förklaras troligen av att många tjänstemän har någon form av oreglerad eller flexibel arbetstid där den enskilde tjänstemannen själv ges viss frihet att disponera sin arbetstid. I utbyte för denna "förmån" har dock ofta möjligheten att få betalt för övertid, arbete utöver överenskommen arbetstid, tagits bort (se tabell 4.1 och 4.2).

Arbetare har sällan flexibla arbetstider utan arbetar oftast fasta eller schema-lagda tider. Beordrat arbete utöver detta betraktas som övertid och betalas med avtalad övertidsersättning.

Bland tjänstemän var det främst för män som vanligen arbetad tid var längre än överenskommen arbetad tid, i genomsnitt 1,7 timmar längre. Bland kvinnliga tjänstemän var den i genomsnitt 1,0 timmar längre.

Bland samtliga arbetare var det, som nämnts ovan, ingen skillnad mellan vanligen och överenskommen arbetad tid, 35,5 timmar i veckan vardera. Fördelat på kvinnor och män så var det dock skillnad, om än relativt liten. För manliga arbetare var vanligen arbetad tid 0,3 timmar längre än överenskommen arbetad tid medan den för kvinnor var 0,3 timmar *kortare*.

Någon empiriskt hållbar förklaring till varför kvinnor med arbetaryrken i genomsnitt vanligen arbetar *kortare* tid än vad de hade i överenskommen arbetad tid kan dock inte rapportens författare klura ut. Möjligen finns förklaringen i den relativt stora andel arbetarkvinnor som har osäkra anställningar. Några av dessa kanske är så pass osäkra att även den överenskomna arbetade tiden är osäker från en dag till en annan.

Faktaruta 4.1 Överenskommen / Vanligen arbetad tid

Från och med år 2021 ställs två frågor om arbetstidens längd i AKU enligt följande:

Hs35a Hur många timmar per vecka ska du arbeta enligt avtal eller överenskommelse?

Hs36 (Ny from 2021) Om du tänker på en vanlig vecka, är (*antal tim enl Hs35a*) timmar vad du vanligtvis arbetar per vecka?

1 Ja 2 Nej, jobbar mer / mindre => Hs36aa

Hs36aa (Ny from 2021) Om du tänker på de senaste månaderna, hur många timmar arbetade du en vanlig vecka?

Före år 2021 ställdes bara fråga Hs35a, det vill säga om överenskommen arbetstid, och det är denna fråga som redovisats i tidigare versioner av LO-rapporten Arbetstider och då benämnd som *vanligen arbetad tid*.

Sju grupper överenskommen arbetad tid

En gruppering av antalet överenskommen arbetade timmar per vecka i sju grupper visar att 80 procent av samtliga anställda har en överenskommen arbetad tid på 35 timmar eller mer per vecka och 16 procent har 1-34 timmar per vecka i överenskommen arbetad tid. Sex procent registrerades dock som ”uppgift saknas” i statistiken år 2022.

Bland arbetare hade 69 procent 35 timmar eller mer i överenskommen arbetad tid per vecka, 22 procent 1-34 timmar per vecka och 9 procent ”uppgift saknas”. Bland tjänstemän hade 87 procent 35 timmar eller mer i överenskommen arbetad tid per vecka, 10 procent 1-34 timmar per vecka och 4 procent ”uppgift saknas”. Andel arbetare som hade 35 timmar eller mer i överenskommen arbetad tid per vecka var alltså 18 procentenheter lägre än för tjänstemän (se diagram 4.5 och tabell 4.3).

Även mellan kvinnor och män var skillnaden stor då 73 procent av samtliga anställda kvinnor hade en överenskommen arbetad tid på 35 timmar eller mer per vecka jämfört med 87 procent av samtliga anställda män. Det vill säga drygt 13 procentenheter högre andel för män än för kvinnor.

Skillnaden mellan kvinnor och män var dock betydligt större bland arbetare än bland tjänstemän. Bland arbetare hade 52 procent av kvinnorna och 80 procent av männen en överenskommen arbetad tid på 35 timmar eller mer per vecka. En skillnad på hela 28 procentenheter till männens favör. Bland tjänstemän var skillnaden 10 procentenheter (se tabell 4.6).

Diagram 4.5 Överenskommen arbetad tid efter klass år 2022

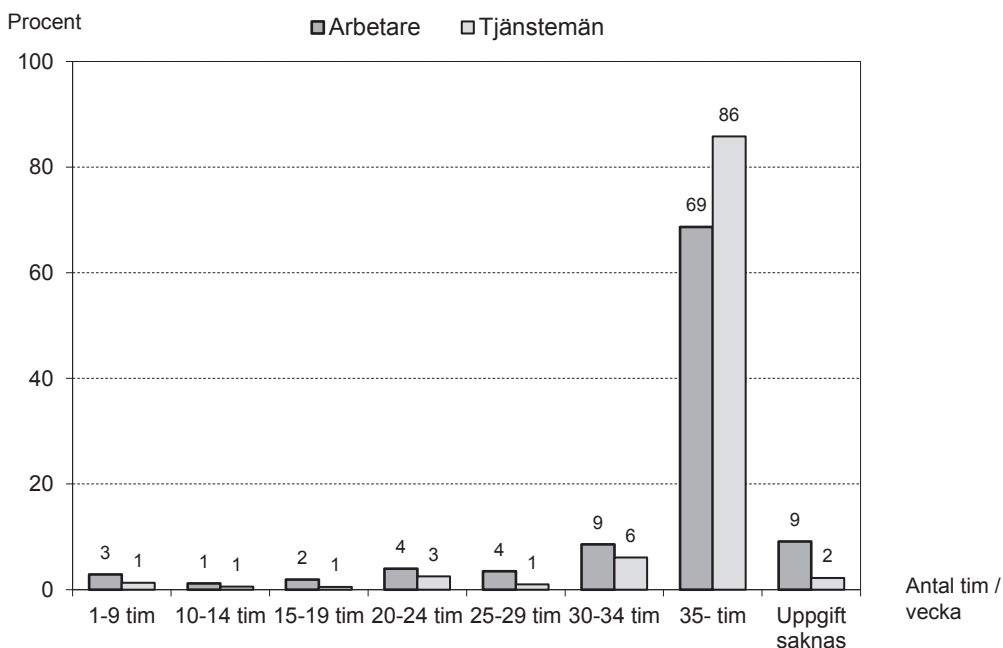
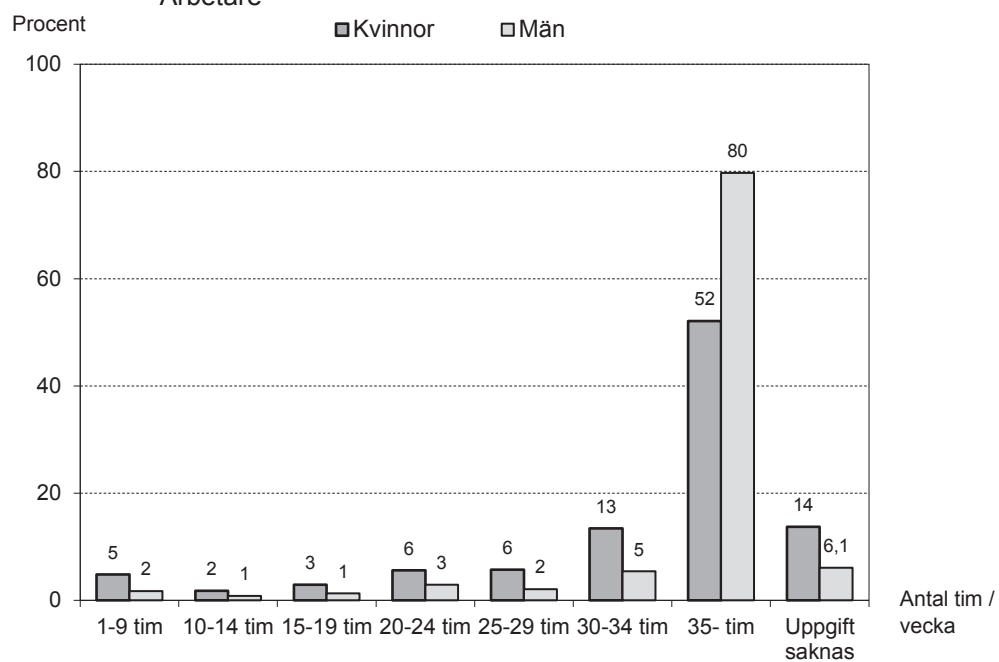


Diagram 4.6 Överenskommen arbetad tid efter kön år 2022
Arbetare



Tabell 4.3 Överenskommen arbetad tid. Timmar per vecka år 2022

	Arbetare			Tjänstemän			Samtliga		
	Män	Kvinnor	Samtliga	Män	Kvinnor	Samtliga	Män	Kvinnor	Samtliga
1-9 tim	2	5	3	1	1	1	1	2	2
10-14 tim	1	2	1	1	1	1	1	1	1
15-19 tim	1	3	2	0	1	1	1	1	1
20-24 tim	3	6	4	2	3	2	2	4	3
25-29 tim	2	6	4	0	2	1	1	3	2
30-34 tim	5	13	9	3	9	4	4	10	7
35- tim	80	52	69	91	81	87	87	73	80
Uppgift saknas	6	14	9	2	2	4	4	5	5
Samtliga	100	100	100	100	100	100	100	100	100

Hel- och deltid år 1990-2022 enligt överenskommen arbetad tid

För att se hur hel- och deltidarbete har utvecklats före år 2006, då nuvarande frågor om hel- och deltid infördes i AKU, kan den ”gamla” definitionen av hel- och deltid användas. Den gamla definitionen användes år 1990-2005 och utgick från överenskommen arbetad tid. Som deltid räknades 1-34 timmar i överenskommen arbetad och som heltid räknades 35 timmar eller mer i överenskommen arbetad tid per vecka (se faktaruta). Den gamla definitionen låter sig även beräknas för år 2006-2022 vilket ger en 33 år lång tidsserie för hel- och deltidarbete efter klass och kön.

Bland samtliga anställda har andelen deltidarbetande legat relativt stabilt runt 25 procent år 1990-2020. I samband med pandemin år 2021 minskade dock andelen deltidanställda raskt ner till 20 procent år 2021 för att därefter öka till 21 procent år 2022.

En närmare granskning visar dock att andelen deltidarbetande under en ganska lång period, år 1996-2008, låg mellan 22-24 procent. Därefter, i spåren av finanskrisen, ökade andelen deltidarbetande till drygt 26 procent år 2009-2016. Men år 2017-2020 minskade andelen deltidarbetande återigen ner till cirka 23 procent för att därefter minska till 20 procent pandemiåret 2021 (se diagram 4.5).

Klasskillnaden i andelen deltidarbetande har ökat påtagligt år 1990-2022. Skillnaden ökade dock främst under 1990-talet då andelen deltidarbetande gick från att vara sju procentenheter högre för arbetare än för tjänstemän år 1990 till 13 procentenheter högre år 1999. Därefter har skillnaden stabiliserat och mestadels legat runt 14 procentenheter högre för arbetare än för tjänstemän. Dock med undantag för pandemiåret 2021 då skillnaden kortvarigt minskad till 12 procentenheter. Men redan år 2022 ökade skillnaden återigen upp till drygt 14 procentenheter.

Skillnaden mellan kvinnor och män har däremot minskat år 1990-2022 vad gäller andel deltidarbetande. Detta på grund av att deltidarbetandet minskat påtagligt bland kvinnor medan det ökat något bland män. Bland samtliga anställda har andelen deltidarbetande kvinnor minskat från 42 till 29 procent år 1990-2022, medan andelen deltidarbetande män ökat från sju till 12 procent år 1990-2022. Skillnaden mellan kvinnor och män, vad gäller andel deltidarbetande, har därmed mer än halverats och minskat från 34 till 17 procentenheter år 1990-2022 (se diagram 4.6).

Hel- och deltid enligt överenskommen arbetad tid

I detta avsnitt definieras hel- och deltid utifrån överenskommen arbetad tid enligt följande:

Deltid: 1-34 tim i överenskommen arbetad per vecka

Heltid: 35- tim i överenskommen arbetad tid per vecka

Denna definition av hel- och deltid användes till och med år 2005. Därefter infördes nya frågor om arbetstider där intervjupersonen själv får uppge om anställningen är på heltid eller deltid.

Den gamla definitionen finns tillgänglig från år 1990. Den gamla definitionen används i detta avsnitt för samtliga år så att statistiken blir jämförbar hela mätperioden.

Utvecklingen för kvinnor och män skiljer sig dock åt efter klass då det främst är bland tjänstemän som andelen deltidsarbetande minskat bland kvinnor. Bland tjänstemän har andelen deltidsarbetande kvinnor minskat från 34 till 22 procent medan andelen deltidsarbetande kvinnor bland arbetare endast minskat från 50 till 48 procent år 1990-2022.

Bland män har andelen deltidsarbetande ökat bland både arbetare och tjänstemän. Mest har den dock ökat bland arbetare då andelen deltidsarbetande män ökat från 8 till 18 procent bland arbetare medan den bland tjänstemän ökat från 6 till 9 procent år 1990-2022 (se diagram 4.7 och 4.8).

Diagram 4.5 Deltidsarbetande (1-34 tim/v) efter klass år 1990-2022

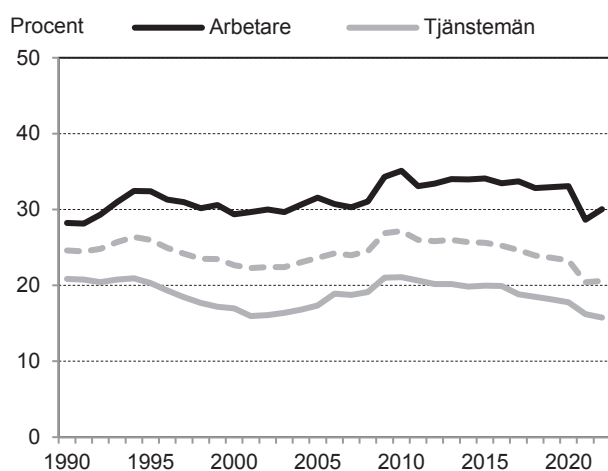


Diagram 4.6 Deltidsarbetande (1-34 tim/v) efter kön år 1990-2022. Samtliga anställda

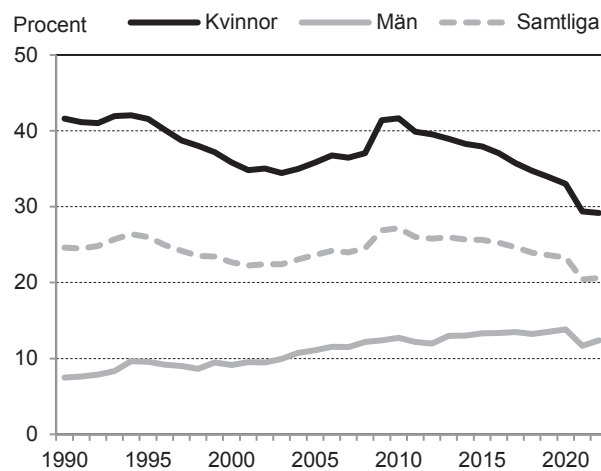


Diagram 4.7 Deltidsarbetande (1-34 tim/v) efter kön år 1990-2022. Arbetare

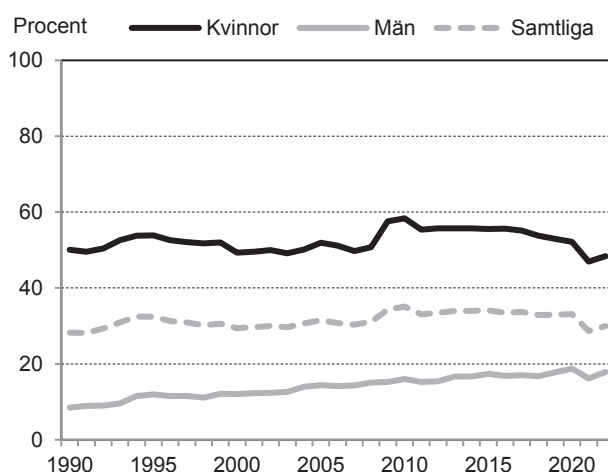
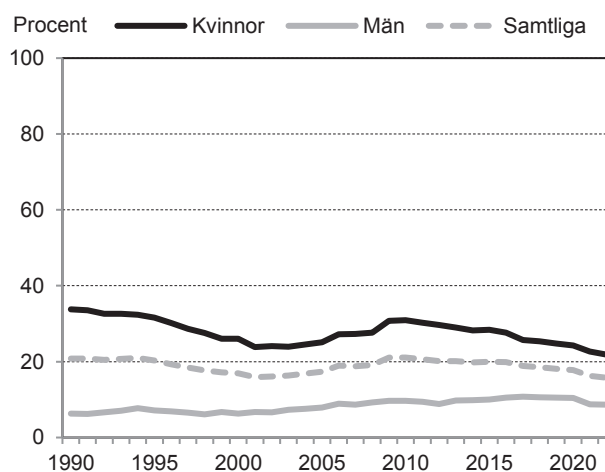


Diagram 4.8 Deltidsarbetande (1-34 tim/v) efter kön år 1990-2022. Tjänstemän



Nya och gamla definitionen visar på liknande utveckling

Den nya och gamla definitionen av hel- och deltid ger en likartad bild av hur arbete på hel- och deltid utvecklats. Det gäller såväl nivåskattningar som förändring över tid – med undantag för åren efter finanskrisen, år 2007-2010.

Enligt den nya definitionen så påverkade inte finanskrisen andelen deltidsanställda nämnvärt (se diagram 2.13) medan andelen deltidsarbetande enligt den gamla definitionen ökade märkbart och nådde sin högsta notering år 2010 med 27 procent deltidsarbetande (se diagram 4.5).

Möjligen var detta ett resultat av att skattningen av andelen deltidsarbetande enligt den gamla definitionen var mindre stabil över tid i den meningen att en anställd kunde skifta från hel- till deltid enbart med att minska sin överenskomna arbetade tid från 35 till 34 timmar per vecka även om den anställda varit deltidsanställd vid båda tillfällena enligt den nya definitionen.

I stora drag så tycks utvecklingen av hel-och deltid enligt den nya och gamla definitionen korrelera relativt väl år 2006-2022, det vill säga de år som båda definitionerna finns tillgängliga. Utifrån detta kan antas att de även skulle ha korrelerat för åren dessförinnan om båda definitionerna funnits tillgängliga.

5

Anledning till att arbeta deltid

De vanligaste anledningarna till att arbeta deltid var studier, personliga skäl och att inte ha fått heltidsarbete. Av samtliga deltidsanställda uppgav 70 procent någon av dessa som främsta anledning till att arbeta deltid. Skillnaden var dock stor mellan arbetare och tjänstemän vad gäller anledning till att arbeta deltid.

Bland samtliga deltidsanställda var studier den främsta anledningen till att arbeta deltid och 24 procent uppgav studier som främsta anledning. Närmast därefter kom personliga skäl samt att ej ha fått heltid med 23 procent vardera. Inte fullt lika vanliga anledningar var att ta hand om barn, 11 procent, och egen sjukdom, 8 procent (se diagram 5.1 och tabell 5.1).

Bland arbetare var de främsta anledningarna till att arbeta deltid att inte ha fått något heltidsarbete samt studier. Att inte ha fått något heltidsarbete uppgavs av 32 procent och studier av 30 procent som främsta anledning till att arbeta deltid bland arbetare. Närmast därefter kom personliga skäl med 17 procent samt egen sjukdom med sju procent. Resterande anledningar samlade bara några enstaka procent bland arbetare (se diagram 5.1).

Bland tjänstemän var den vanligaste anledningen till att arbeta deltid personliga skäl, 28 procent. Närmast efter kom att ta hand om barn och studier, 18 procent vardera, samt att inte ha fått heltidsarbete, 13 procent (se diagram 5.3).

Vad gäller svarsalternativet personliga skäl så antas detta främst samla de som inte vill eller kan arbeta heltid men av någon anledning som inte finns med bland de andra fasta svarsalternativ, det vill säga studier, sjukdom osv (se faktaruta 5.1 nedan).

Diagram 5.1 Anledning till att arbeta deltid år 2022
Samtliga anställda

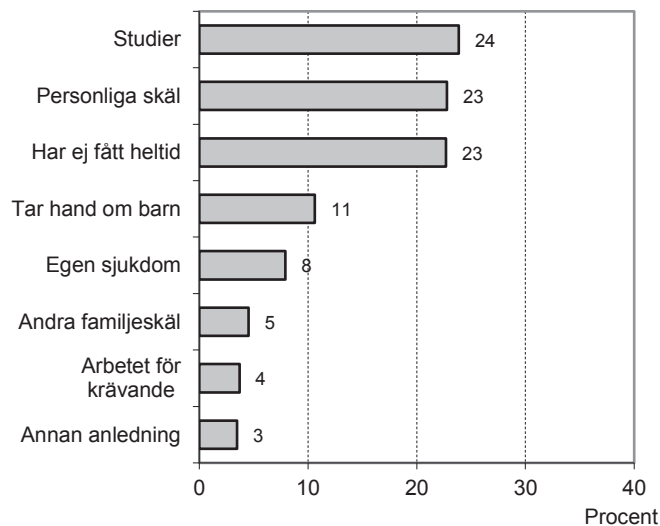


Diagram 5.2 Anledning till att arbeta deltid år 2022
Arbetare

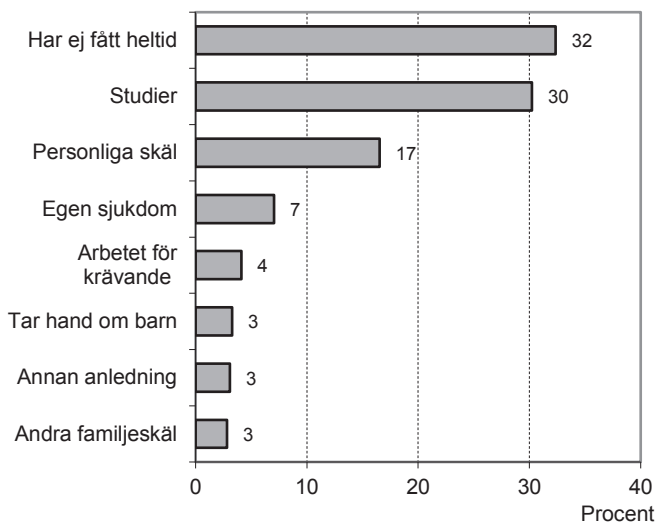


Diagram 5.3 Anledning till att arbeta deltid år 2022
Tjänstemän

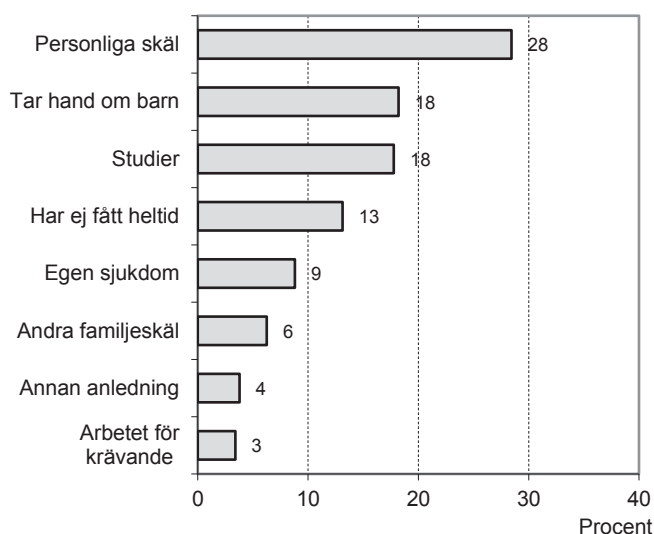


Diagram 5.4 Anledning till att arbeta deltid efter kön år 2022. Arbetare

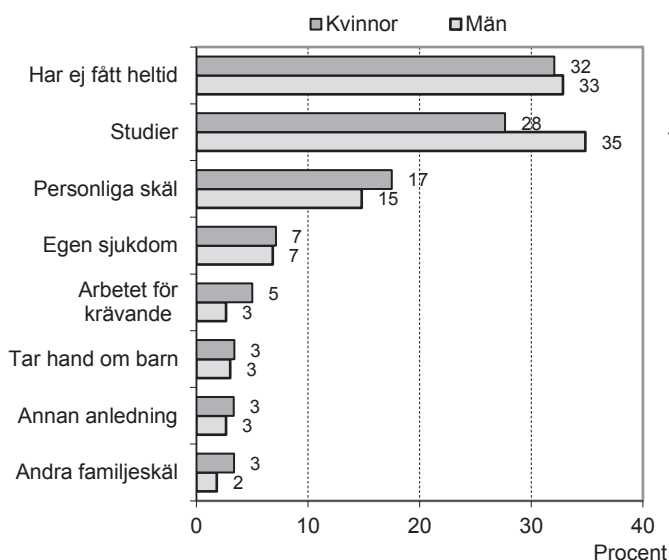
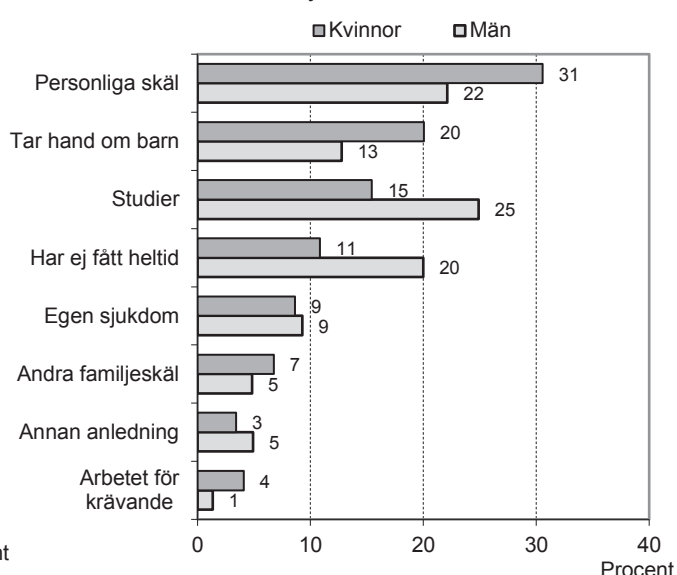


Diagram 5.5 Anledning till att arbeta deltid efter kön år 2022. Tjänstemän



Faktaruta 5.1 Fråga i AKU om anledning till att arbeta deltid år 2008 och 2021

AKU år 2021 - Fråga Hs 25 i AKU

Vad är främsta anledningen till att du arbetar deltid?

- 1 Studier
- 2 Egen sjukdom/nedsatt arbetsförmåga
- 3 Arbetet är fysiskt eller psykiskt krävande (väljer därför att arbeta deltid)
- 4 Andra personliga skäl (t.ex. vill arbeta deltid, deltidspensionär etc)

- 5 Tar hand om barn (t.ex. föräldraledig, fosterförälder)
- 6 Tar hand om närstående (t.ex. oavlönad anhörigvård)

- 7 Andra familjeskäl (t.ex. tar hand om hushåll, vill umgås med familjen etc)
- 8 Har inte fått något heltidsarbete/Arbetsgivaren erbjuder bara deltidstjänst
- 98 Annan anledning = > Beskriv anledningen

AKU år 2008 - Fråga Hu 19 i AKU

Vad är främsta anledningen till att du arbetar deltid?

- 1 Studier
- 2 Egen sjukdom/nedsatt arbetsförmåga
- 8 Arbetet är för fysiskt och/eller psykiskt krävande /"orkar ej"
- 9 Vill inte heltidsarbeta, men uppger inget som passar in på 1-8
- 7 Har flera jobb
- 3 Vård av barn
- 4 Vård av vuxna anhöriga/släktingar
- 5 Vård av både barn och vuxna anhöriga/släktingar

- 6 Lämpligt heltidsarbete saknas/söker heltid
- 98 Övrigt => Beskriv

Kvinnor och män

Bland arbetare uppgav kvinnor och män likartade anledningar till att arbeta deltid. Bland tjänstemän var skillnaden däremot relativt stor mellan kvinnor och män.

Bland arbetare fördelades anledningarna till att arbeta deltid ganska likartat för kvinnor och män. Till exempel så uppgav 32 procent av kvinnorna och 33 procent av männen att de arbetade deltid på grund av att de ej fått heltidsarbete. Skillnaden var ungefär lika liten mellan kvinnor och män för svarsalternativen egen sjukdom, arbetet för krävande, personliga skäl och ta hand om barn.. Vad gäller anledningen studier så var det däremot en ganska tydlig skillnad då 35 procent av männen och 28 procent av kvinnorna uppgav studier som främsta anledning till att arbeta deltid bland arbetare (se diagram 5.4 och tabell 5.1).

Bland tjänstemän var skillnaden mellan kvinnor och män påtaglig. Framför allt vad gäller de fyra vanligaste anledningarna till att arbeta deltid. För kvinnliga tjänstemän var den främsta anledningen personliga skäl, 31 procent, följt av att ta hand om barn, 20 procent, samt studier 15 procent. Bland manliga tjänstemän var det i stället studier som var vanligaste anledningen, 25 procent, följt av personliga skäl, 22 procent, och att ej ha fått heltid, 20 procent (se diagram 5.5 och tabell 5.1).

Tabell 5.1 Deltidsanställda efter anledning till deltidarbete, klass och kön år 2022

Vad är främsta anledningen till att du arbetar deltid? Procent

	Studier	Egen sjukdom	Arbetet är för krävande	Personliga skäl	Tar hand om barn*	Andra familjeskäl	Har inte fått heltid	Annan anledning	Samtliga
Arbetare	30	7	4	17	3	3	32	3	100
Män	35	7	3	15	3	2	33	3	100
Kvinnor	28	7	5	17	3	3	32	3	100
Tjänstemän	18	9	3	28	18	6	13	4	100
Män	25	9	1	22	13	5	20	5	100
Kvinnor	15	9	4	31	20	7	11	3	100
Samtliga	24	8	4	23	11	5	23	3	100
Män	30	8	2	18	7	3	28	4	100
Kvinnor	21	8	4	25	12	5	20	3	100

* Tar hand om närstående redovisas ej på grund av att enbart ett fåtal uppgav detta alternativ.

Anledning till att arbeta deltid år 2006-2022

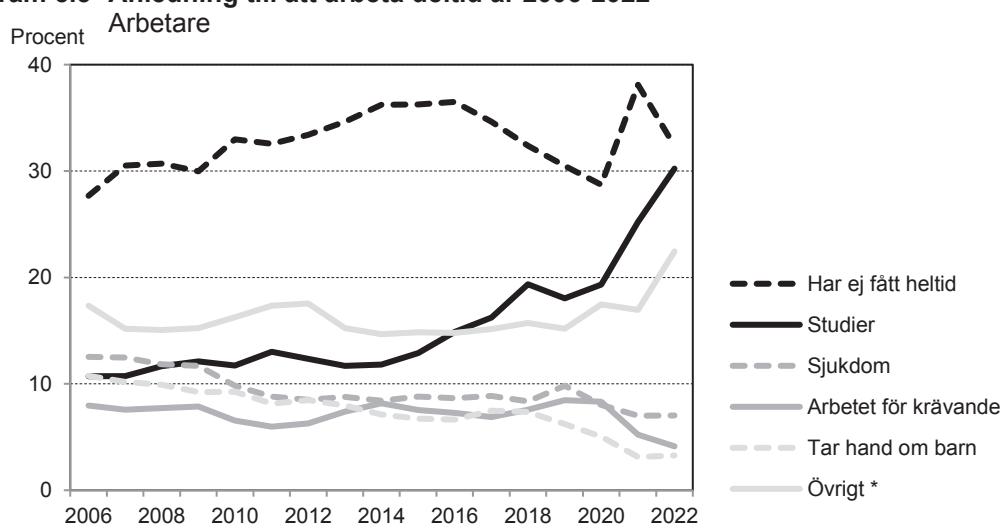
Att inte ha fått heltidsarbete har varit den vanligaste anledningen till att jobba deltid bland arbetare de senaste 17 åren. År 2006 uppgav 28 procent av de deltidanställda arbetarna att de arbetade deltid på grund av att heltidsarbete saknades. Följande tio år ökade andelen till 36 procent år 2016. Därefter minskade andelen i fem år ner till 29 procent år 2020. Pandemin avbröt minskning och år 2021 uppgav hela 38 procent av de deltidanställda arbetarna att de arbetade deltid för att de inte hade fått heltidsarbete. Den kraftiga ökningen tycks dock varit tillfällig då andelen studsade ner till 32 procent år 2022.

Den näst vanligaste orsaken till att arbeta deltid bland arbetare har de senaste sju åren varit studier. I början av mätperioden, år 2006-2015, låg dock andelen deltidanställda arbetare som uppgav studier som främsta orsak till att arbeta deltid runt 12-13 procent. Därefter har andelen ökat kraftigt, framför allt under pandemin då andelen deltidanställda arbetare som uppgav studier som främsta orsak till att jobba deltid ökade från 19 till 30 procent år 2020-2022.

Egen sjukdom, ta hand om barn och att arbetet är för krävande har alla minskat som anledning till att jobba deltid bland arbetare, från mellan 8-13 procent vardera år 2006 till mellan 3-7 procent år 2022. (se diagram 5.6).

Bland tjänstemän har den vanligaste orsaken till att jobba deltid mestadels varit att ta hand om barn. Mellan år 2006-2012 uppgav mellan 26-29 procent av de deltidanställda tjänstemännen barn som den främsta anledningen till att jobba deltid. Därefter har andelen minskat ner till 18 procent år 2022.

Diagram 5.5 Anledning till att arbeta deltid år 2006-2022



* År 2006-2020 ingår i "övrigt" svarsalternativen vill inte jobba heltid, har fler jobb och övrigt.

År 2021-2022 ingår svarsalternativen andra personliga skäl, andra familjeskäl och annan anledning.

De senaste fyra åren har i stället gruppen övriga blivit den vanligaste anledningen bland tjänstemän och ökat från 26 till 39 procent år 2019-2022. Av de anledningar som ingår i gruppen övriga så är det främst andra personliga skäl och andra familjeskäl som ökat och år 2022 stod dessa två anledningar för 35 av de totalt 39 procenten (se diagram 5.7).

Diagram 5.6 Anledning till att arbeta deltid år 2006-2022

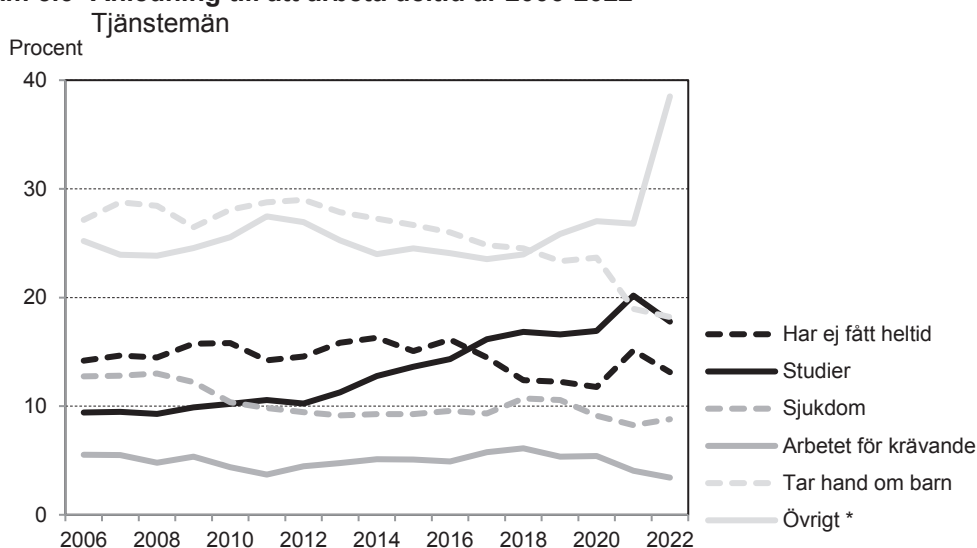
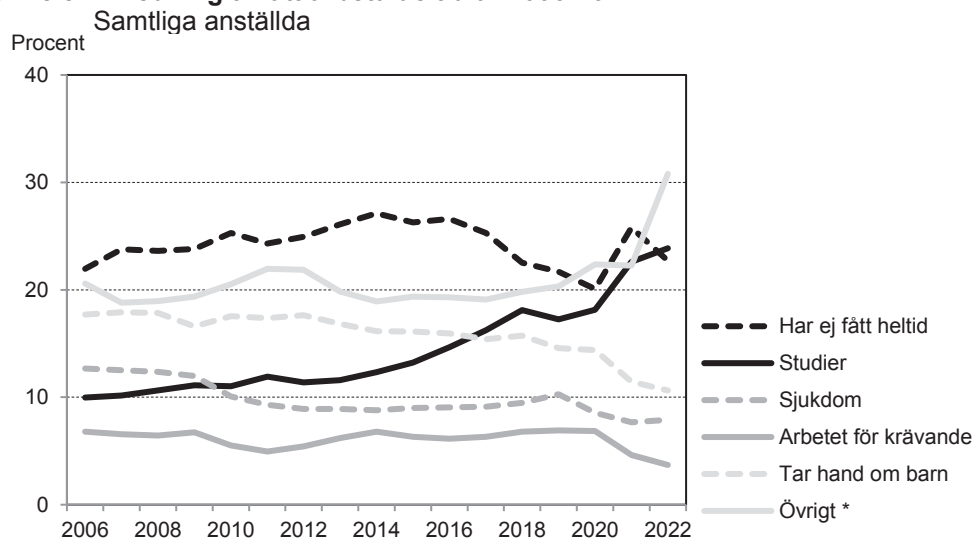


Diagram 5.5 Anledning till att arbeta deltid år 2006-2022



* År 2006-2020 ingår i "övrigt" svarsalternativen vill inte jobba heltid, har fler jobb och övrigt.
 År 2021-2022 ingår svarsalternativen andra personliga skäl, andra familjeskäl och annan anledning.

Nya svarsalternativ år 2021

Svarsalternativen på frågan om anledning till deltid ändrades år 2021. På grund av detta är inte de tidsserier som redovisas i diagram 5.5-5.7 helt jämförbara före och efter år 2021. Det gäller dock främst redovisningsgruppen övrigt.

År 2006-2020 ingick i gruppen övrigt främst svarsalternativen vill inte jobba heltid, har fler jobb och övrigt. Från och med år 2021 ingår i stället svarsalternativen andra personliga skäl, andra familjeskäl och annan anledning. Exakt hur svarsalternativen utformats före och efter år 2021 redovisas ovan i faktaruta 5.1.

Noterbart är även att andelen uppgift saknas var betydligt större år 2006-2020 än år 2021-2022. År 2020 var andelen som redovisades som uppgift saknas 13 procent för arbetare och 6 procent för tjänstemän. År 2022 redovisades endast 0,5 procent för arbetare och 0,04 procent för tjänstemän som uppgift saknas. Gissningsvis redovisas många år 2022 som andra personliga skäl eller andra familjeskäl i stället för, som tidigare, uppgift saknas.

6

Arbetstidens förläggning

I följande avsnitt redovisas en kartläggning av hur arbetstiden var förlagd över dygnet och veckan för anställda fördelade efter klass och kön. Det vill säga vilka timmar på dygnet och vilka dagar i veckan som de anställda arbetade. Kartläggningen visar att skillnaden var stor mellan arbetare och tjänstemän och mellan kvinnor och män, dock främst bland arbetare.

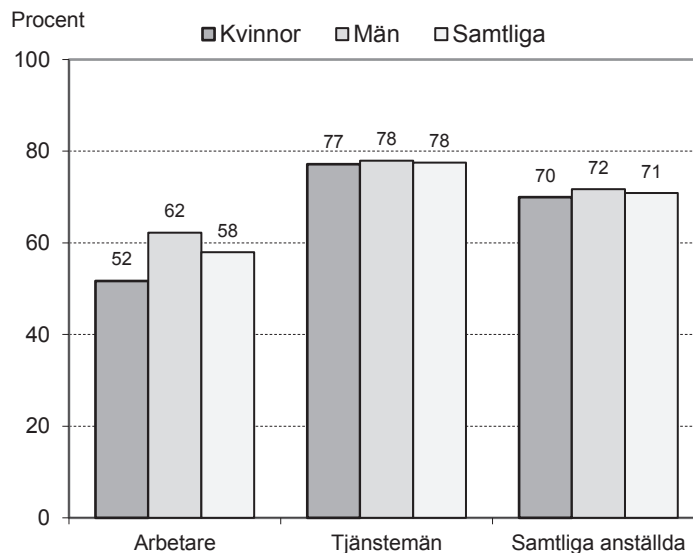
Enbart dagtid kl. 06-18

Av samtliga anställda arbetade 71 procent enbart dagtid, det vill säga mellan klockan 06-18. Skillnaden var dock stor mellan arbetare och tjänstemän då 58 procent av arbetarna och 78 procent av tjänstemännen arbetade enbart på dagtid år 2022.

Bland arbetare var det även relativt stor skillnad mellan kvinnor och män då 52 procent av kvinnorna och 62 procent av männen arbetade enbart dagtid bland arbetare.

Bland tjänstemän var skillnaden marginell mellan kvinnor och män då 77 procent av kvinnorna och 78 procent av männen arbetade enbart dagtid år 2022 (se diagram 6.1 och tabell 6.1).

Diagram 6.1 Arbetar enbart dagtid (06-18) efter klass och kön år 2022



Enbart dagtid och vardagar

Frågan om enbart dagtid kompletteras i AKU med en fråga om att arbeta på enbart vardagar, det vill säga vad som i dagligt tal kallas kontorstid. Detta visar på ännu större skillnad efter såväl klass som kön.

Bland samtliga anställda arbetade 63 procent enbart dagtid och enbart vardagar. Det vill säga att de flesta som arbetade enbart dagtid (71 procent) även arbetade enbart på vardagar.

Dagtid och vardag-frågor i AKU

Frågorna i AKU gällande arbete på dagtid, kl. 06-18, och vardagar, måndag till fredag exkl. röda dagar, är formulerade enligt följande:

Arbetade du enbart dagtid?

*Om Enbart dagtid = Ja:
Är det enbart på vardagar?*

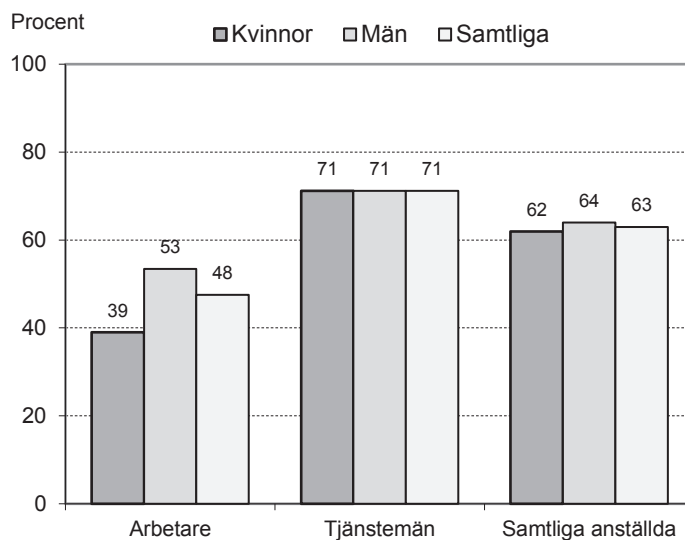
Frågan om arbete enbart på vardagar ställs alltså endast till de som arbetar enbart dagtid.

Detta gällde dock främst tjänstemän då 71 procent av tjänstemännen arbetar enbart dagtid och enbart vardagar medan knappt hälften, 48 procent, av arbetarna arbetade enbart dagtid och enbart vardagar.

Bland arbetare ökade dessutom skillnaden mellan kvinnor och män då endast 39 procent av kvinnorna och 53 procent av männen arbetade enbart dagtid och enbart vardagar.

Bland tjänstemän var det däremot jämt mellan könen då 71 procent av såväl kvinnor som män arbetade enbart dagtid och enbart vardagar bland tjänstemän år 2022 (se diagram 6.2 och tabell 6.1).

Diagram 6.2 Arbetar enbart dagtid och vardagar efter klass och kön år 2022



Kväll kl. 18-22

Var fjärde anställd, 25 procent, arbetade kväll (kl. 18-22) någon gång i månaden och 11 procent gjorde det minst hälften av sina arbetsdagar år 2022.

Det var främst arbetare som arbetade kväll. Av samtliga arbetare arbetade 36 procent kväll någon gång i månaden jämfört med 19 procent av tjänstemännen. Av arbetarna var det även 21 procent som arbetade kväll minst hälften av arbetsdagarna jämfört med sex procent av tjänstemännen år 2022.

Bland arbetare var arbete på kvällstid vanligare bland kvinnor än bland män. Av kvinnorna arbetade 40 procent kväll jämfört med 33 procent av männen. Skillnaden mellan könen var dock mindre vad gäller de som jobbade kväll minst hälften av sina arbetsdagar då 23 procent av kvinnorna och 20 procent av männen gjorde jobbade kväll minst hälften av sina arbetsdagar bland arbetare.

Bland tjänstemän var det relativt liten skillnad mellan kvinnor och män vad gäller kvällsarbete. Av kvinnorna jobbade 18 procent kväll någon gång i månaden jämfört med 20 procent av männen medan sex procent av kvinnor och fem procent av männen jobbade kväll minst hälften av sina arbetsdagar (se diagram 6.3 och tabell 6.1).

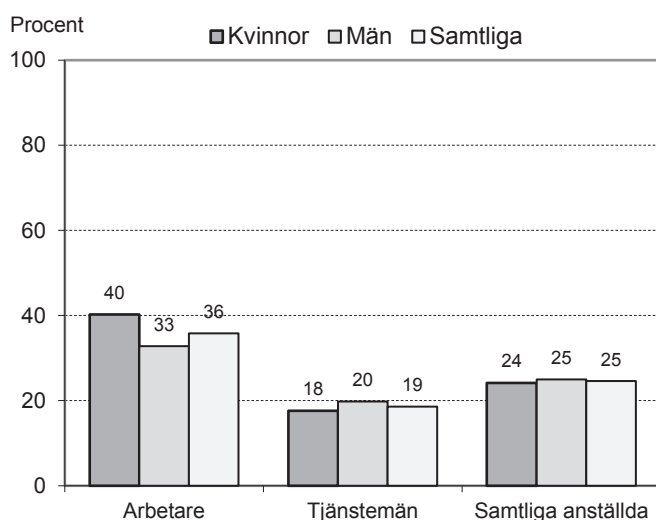
Kväll-frågor i AKU

Frågorna i AKU gällande arbete på kvällstid, kl. 18-22, är formulerade enligt följande:

Arbetade du kväll någon gång under de senaste 4 veckorna?

Gjorde du det minst hälften av dina arbetsdagar under den perioden?

Diagram 6.3 Arbetar kväll (18-22) efter klass och kön år 2022



Natt kl. 22-06

En av tio anställda, 10 procent, arbetare natt (kl. 22-06) någon gång i månaden och fyra procent gjorde det minst hälften av sina arbetsdagar.

Det var främst arbetare som arbetade natt. Av samtliga arbetare arbetade 16 procent natt någon gång i månaden jämfört med sex procent av tjänstemännen. Av arbetarna var det även nio procent som arbetade kväll minst hälften av arbetsdagarna jämfört med två procent av tjänstemännen.

Det var relativt liten skillnad mellan kvinnor och män vad gäller nattarbete, både bland arbetare och tjänstemän. Män arbetade dock i lite högre grad natt än kvinnor. Bland arbetare arbetade 17 procent av männen och 15 procent av kvinnorna natt någon gång per månad medan nio procent av männen och åtta procent av kvinnorna arbetade natt minst hälften av sina arbetsdagar.

Bland tjänstemän arbetade åtta procent av männen och fem procent av kvinnorna natt någon gång per månad medan endast två procent av männen och en procent av kvinnorna arbetade natt minst hälften av sina arbetsdagar bland tjänstemän (se diagram 6.4 och tabell 6.1)

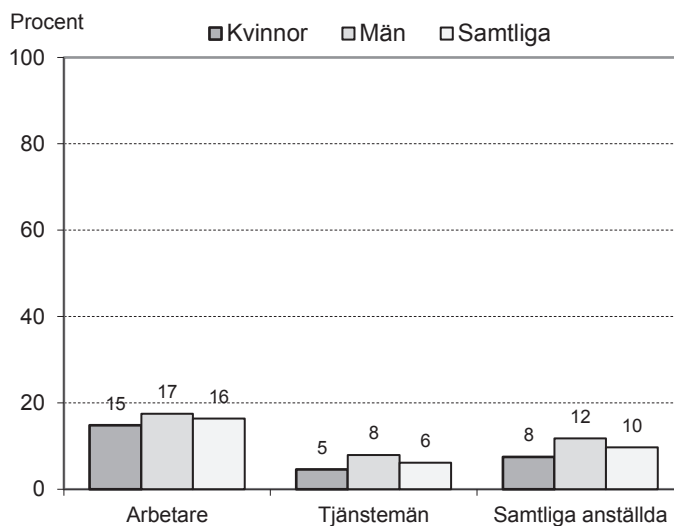
Natt-frågor i AKU

Frågorna i AKU gällande arbete på natten, kl. 22-06, är formulerade enligt följande:

Arbetade du natt någon gång under de senaste 4 veckorna?

Gjorde du det minst hälften av dina arbetsdagar under den perioden?

Diagram 6.4 Arbetar natt (22-06) efter klass och kön år 2022



Lördagar och söndagar

Drygt var fjärde anställd, 28 procent, arbetade lördagar och/eller söndagar och 18 procent arbetade lördagar och/eller söndagar minst hälften av alla lördagar och/eller söndagar.

Det var framför allt arbetare, främst kvinnor, som arbetade lördagar och/eller söndagar. Av samtliga arbetare arbetade 42 procent lördagar och/eller söndagar jämfört med 20 procent av tjänstemännen.

Minst hälften av lördagarna och/eller söndagarna var det 30 procent av arbetarna och 11 procent av tjänstemännen som arbetade.

Bland arbetare var det främst kvinnor som arbetade lördagar och/eller söndagar. Av samtliga kvinnor med arbetaryrken arbetade 51 procent lördagar och/eller söndagar jämfört med 37 procent av männen. Minst hälften av lördagarna och/eller söndagarna arbetade 38 procent av kvinnorna och 24 procent av männen bland arbetare.

Bland tjänstemän var det liten skillnad mellan kvinnor och män vad gäller att arbeta lördagar och/eller söndagar. Av kvinnorna arbetade 19 procent lördagar och/eller söndagar och av männen 21 procent. Minst hälften av lördagarna och/eller söndagarna arbetade 11 procent av både kvinnor som män bland tjänstemännen (se diagram 6.5 och tabell 6.2).

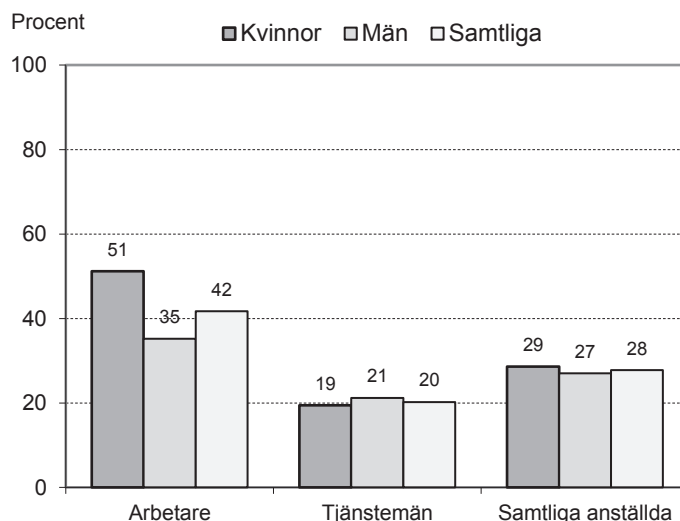
Lördag/söndag-frågor i AKU

Frågorna i AKU gällande arbete på lördagar och söndagar är formulerade enligt följande:

*Arbetar du lördagar?
Gör du det minst hälften av lördagarna?*

*Arbetar du söndagar?
Gör du det minst hälften av söndagarna?*

Diagram 6.5 Arbetar lördagar och/eller söndagar efter klass och kön år 2022



Skift eller schema

Arbete i skift eller efter schema med arbetstiden förlagd över olika tider på dygnet gjorde 15 procent av samtliga anställda. Skillnaden var dock återigen stor mellan arbetare och tjänstemän då 29 procent av arbetarna arbetade skift eller efter schema jämfört med nio procent av tjänstemännen.

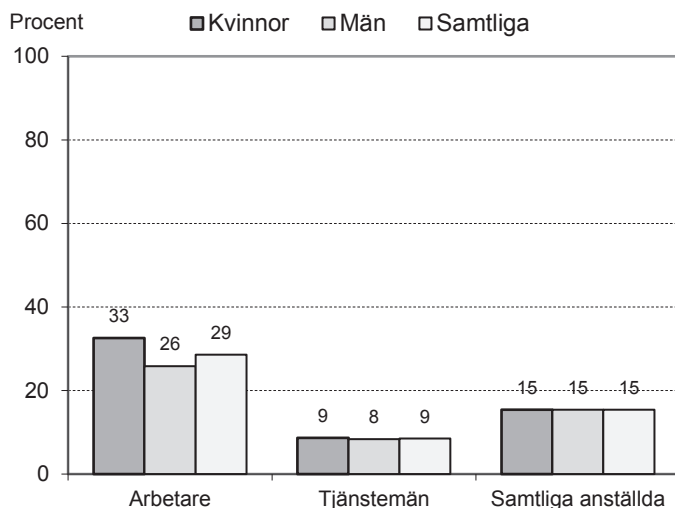
Skift/schema-frågor i AKU

Frågorna i AKU gällande att arbeta skift eller efter schema är formulerade enligt följande:

Arbetar du skift eller efter någon annan typ av schema där arbetstiden är förlagd till olika tider på dygnet?

Skillnad mellan kvinnor och män var större bland arbetare än bland tjänstemän vad gäller att arbeta skift eller efter schema. Bland arbetare arbetade 33 procent av kvinnorna och 26 procent av männen skift eller efter schema. Bland tjänstemän arbetade nio procent av kvinnorna och åtta procent av männen skift eller efter schema (se diagram 6.6 och tabell 6.3).

Diagram 6.6 Arbetar skift eller efter schema efter klass och kön år 2022



Enbart dagtid och vardagar år 2008-2022

Nivåerna för arbetstidens förläggning över dygnet och veckan har varit relativt stabila över tid. Det gäller framför allt för arbetare men även för tjänstemän – förutom år 2022. Utveckling av arbetstidens förläggning illustreras här med arbete på enbart dagtid och enbart vardagar, så kallad kontorstid.

Kortare mätperiod

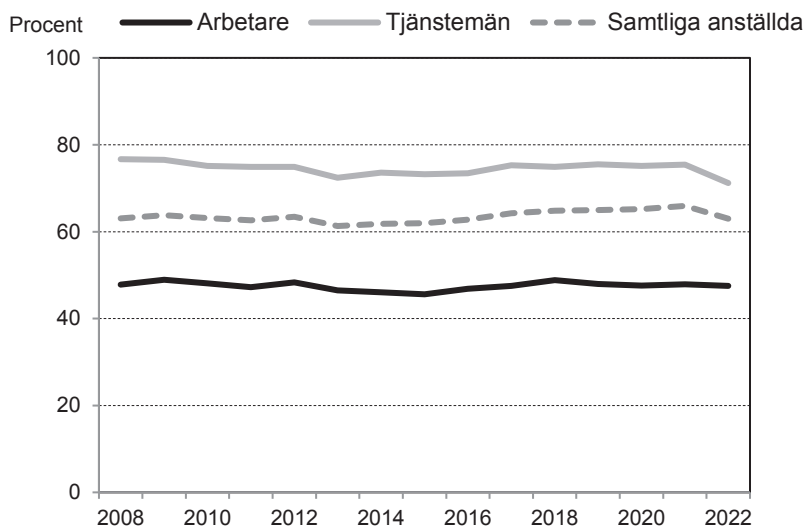
Frågorna om arbetstidens förläggning infördes år 2006 i AKU men ställdes bara till fast anställda de två första åren. Från och med år 2008 ställs dock frågorna även till tidsbegränsat anställda. Mätperioden avgränsas därför i detta avsnitt till år 2008-2022.

Bland samtliga anställda var andelen som enbart arbetade dagtid och vardagar ökat från 63 procent såväl år 2008 som år 2022. Däremellan var andelen som enbart arbetade dagtid och vardagar som lägst år 2013, 61 procent, och som högst år 2021, 66 procent. Andelen som enbart arbetade dagtid och vardagar var alltså som högst strax före och i början av pandemin för att därefter minska med tre procentenheter efter pandemin (se diagram 6.7).

Även bland arbetare var andelen som arbetade enbart på dagtid och vardagar på samma nivå såväl år 2008 som år 2022, 48 procent. Åren däremellan har nivån visserligen varierat en aning mellan 46 och 49 procent. det kan dock betraktas som en marginell variation som troligen ligger inom den statistiska felmarginalen.

Även bland tjänstemän har nivån mestadels varit stabil. År 2008 arbetade 75 av tjänstemännen enbart arbetade dagtid och vardagar och år 2021 77 procent. År 2022 minskade dock andelen tjänstemän som enbart arbetade dagtid och vardagar till 71 procent. Det ligger nära till hands att misstänka att denna minskning är kopplad till pandemin och det arbete i hemmet som många tjänstemän beordrades till då många kontor stängdes ner under pandemin. Tjänstemännen fick då, på gott och ont, möjlighet/ skyldighet att själva planera och förlägga sin arbetstid. Detta medförde kanske att många tjänstemän då valde att arbeta mer kvällar och helger.

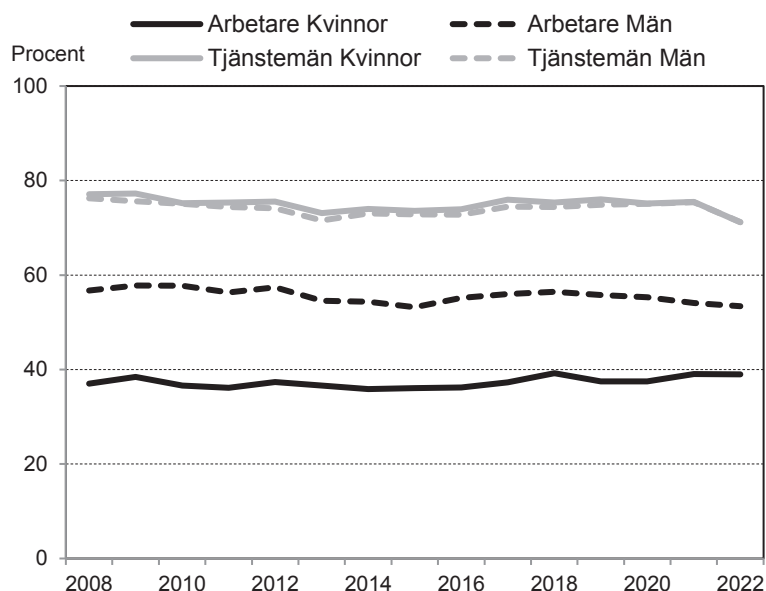
Diagram 6.7 Arbetar enbart dagtid och vardagar efter klass år 2008--2022



Bland arbetare har utvecklingen för kvinnor och män gått åt olika håll vad gäller att arbeta enbart dagtid och vardagar. Bland kvinnor har andelen ökat från 37 till 39 procent år 2008-2022 medan andelen minskat bland män från 57 till 53 procent år 2008-2022. Skillnaden mellan kvinnor och män har därmed minskat med cirka fem procentenheter, från 20 till 14 procentenheter högre för män år 2008-2022. Skillnaden är alltså fortfarande att betrakta som stor även om den har minskat en del de senaste 14 åren.

Bland tjänstemän har det nästan inte varit någon skillnad alls vad gäller att arbeta enbart dagtid och vardagar. År 2008 var andelen som arbetade enbart dagtid och vardagar 77 procent bland kvinnor och 76 procent bland män och år 2022 var andelen 71 bland både för kvinnor och män (se diagram 6.8).

Diagram 6.8 Arbetar enbart dagtid och vardagar efter klass och kön år 2008-2022



Tabell 6.1 Arbetstidens förläggning över dygnet efter klass och kön. År 2022

	Samtliga anställda Antal	Arbetstidens förläggning över dygnet. Procent av samtliga anställda						
		Enbart dagtid 06-18	Enbart dagtid o vardagar *	Kväll 18-22	Kväll minst hälften**	Natt 22-06	Natt minst hälften**	Skift eller schema
Arbetare	1 505 700	58	48	36	21	16	9	29
Män	890 300	62	53	33	20	17	9	26
Kvinnor	615 300	52	39	40	23	15	8	33
Tjänstemän	2 739 700	78	71	19	6	6	2	9
Män	1 248 100	78	71	20	5	8	2	8
Kvinnor	1 491 800	77	71	18	6	5	1	9
Samtliga anställda	4 425 500	71	63	25	11	10	4	15
Män	2 257 600	72	64	25	11	12	5	15
Kvinnor	2 167 900	70	62	24	10	8	3	15

* Frågan om arbete enbart på vardagar ställs endast till de som arbetar enbart dagtid

** Minst hälften av arbetsdagarna de senaste 4 veckorna

Tabell 6.2 Arbetstidens förläggning över veckan efter klass och kön. År 2022

	Samtliga anställda Antal	Arbetstidens förläggning över veckan. Procent av samtliga anställda							
		Lördagar	Lördagar minst hälften**	Söndagar	Söndagar minst hälften**	Lördag och/eller söndagar	Lördag och/eller söndagar minst hälften**	Lördagar och söndagar	Lördagar och söndagar minst hälften**
Arbetare	1 505 700	39	27	35	25	42	30	32	21
Män	890 300	32	21	29	20	35	24	25	17
Kvinnor	615 300	49	35	45	32	51	38	42	28
Tjänstemän	2 739 700	17	8	16	8	20	11	13	5
Män	1 248 100	18	9	17	8	21	11	13	6
Kvinnor	1 491 800	16	8	16	8	19	11	12	5
Samtliga	4 425 500	24	15	23	14	28	18	20	11
Män	2 257 600	24	14	22	13	27	17	18	10
Kvinnor	2 167 900	25	16	24	15	29	19	21	12

** Minst hälften av arbetsdagarna de senaste 4 veckorna



Rapporten beställs från LO-distribution:
lo@strombergdistribution.se
Telefax: 026-24 90 26

Februari 2023
ISBN 978-91-566-3606-6
www.lo.se

OMSLAGSFOTO: Lars Forsstedt