

Facklig anslutning år 2020

Facklig anslutning, fackligt aktiva och fackliga möten
bland anställda efter klass och kön år 1990–2020

Författare: Mats Larsson, Enheten för avtalsfrågor



Innehåll

Sammanfattning	2
1 Facklig anslutning år 1990-2020	4
Kvinnor och män	6
Ålder	8
Sektor	10
Anställningsform.....	15
Län och region	17
Födelseland.....	22
Arbetslösa	24
2 Antal medlemmar och anställda.....	25
3 Fackligt aktiva/förtroendevalda	27
4 Varit på fackligt möte	31
Bilaga 1 Metod och dataunderlag	34

Rapporten är utarbetad av LOs Enhet för avtalsfrågor

För ytterligare information kontakta
Mats Larsson, telefon 070-568 2811

Sammanfattning

År 2020 (kvartal 1) var 68 procent av samtliga anställda (exkl. heltidsstuderande) fackligt anslutna. Bland arbetare var andelen 61 procent och bland tjänstemän 72 procent.

Kvinnor var fackligt anslutna i högre grad än män. Bland arbetare var 64 procent av kvinnorna och 59 procent av männen fackligt anslutna. Bland tjänstemän var andelen 75 procent för kvinnor och 69 procent för män.

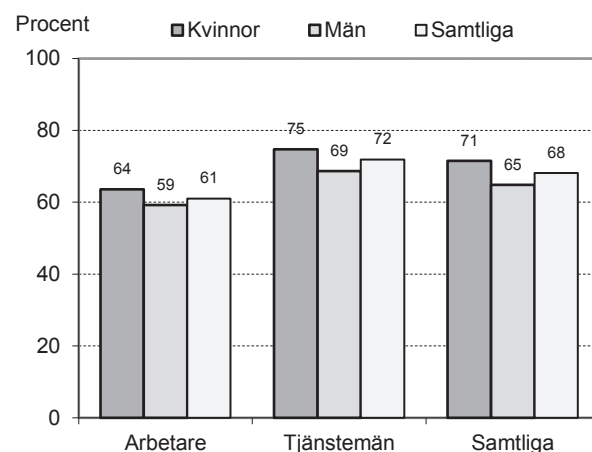
Den fackliga anslutningen varierade stort mellan olika åldrar. Lägst andel fackligt anslutna var det bland unga vuxna då endast 39 procent av arbetarna i åldern 16-24 år var fackligt anslutna. Uppåt i åldrarna ökade den fackliga anslutningen och bland arbetare i åldern 25-29 år var 50 procent fackligt anslutna, bland 30-44-åringar 59 procent och bland 45-64-åringar 72 procent.

Även mellan olika sektorer varierade den fackliga anslutningen. Bland arbetare var andelen fackligt anslutna högst i sektorerna Tillverkningsindustri och Hälso- och sjukvård. I dessa båda var 77 procent av arbetarna fackligt anslutna. Lägst facklig anslutning var det i sektorn Restaurang samt Jordbruk, skogsbruk och fiske där 31 respektive 33 procent av arbetarna var fackligt anslutna.

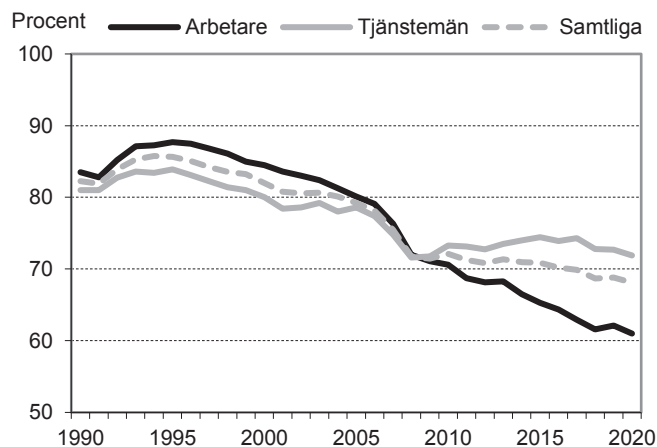
Den fackliga anslutningen bland arbetare nådde sin högsta notering i mitten av 1990-talet då 88 procent av arbetarna var fackligt anslutna. Därefter har den fackliga anslutningen minskat med cirka en procentenhet per år ner till dagens 61 procent. Minskningen fick dock extra fart år 2007-2008 i samband med höjda avgifterna till a-kassan och försämrade villkor i arbetslöshetsförsäkringen. År 2018-2020 har dock minskningstakten avtagit och andelen fackligt anslutna arbetare ser ut att plana ut strax över 60 procent.

Även bland tjänstemän minskade den fackliga anslutningen år 1995-2007. Därefter har dock minskningen avstannat och andelen fackligt anslutna tjänstemän har därefter legat runt 72-74 procent.

Facklig anslutning efter klass och kön år 2020
Anställda (exkl. heltidsstud.)



Facklig anslutning år 1990-2020
Anställda (exkl. heltidsstud.)



Fackligt aktiva/förtroendevalda

Elva procent av samtliga fackligt anslutna arbetarna var även fackligt aktiva år 2019. Bland fackligt anslutna tjänstemän var åtta procent fackligt aktiva. I antal var det totalt 254 000 anställda som var fackligt aktiva. Av dessa var 115 000 arbetare och 137 000 var tjänstemän.

Kvinnor var fackligt aktiva i lite högre grad än män. Bland fackligt anslutna arbetare var 11 procent av kvinnorna och 10 procent av männen fackligt aktiva.

Bland arbetare har andelen fackligt aktiva legat runt tio procent år 1995-2019. Andelen fackligt aktiva var nästan exakt lika hög år 1995, 10,9 procent, som år 2019, 10,7 procent.

Bland tjänstemän har andelen fackligt aktiva minskat från 14 procent år 1995 till åtta procent år 2019.

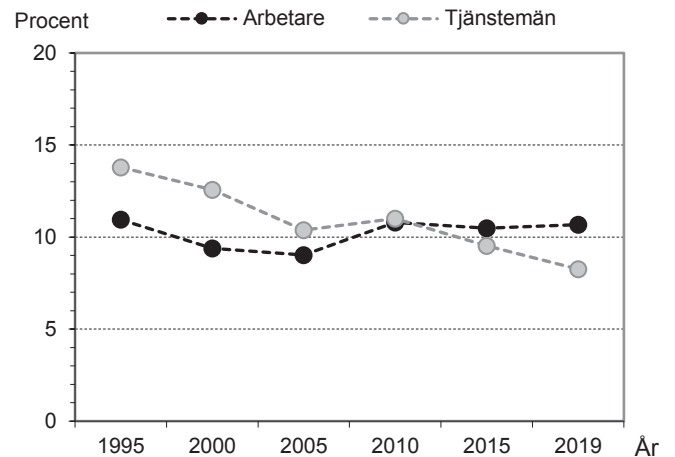
Varit på fackligt möte

Av alla fackligt anslutna arbetare hade 331 000 arbetare, 31 procent, varit på fackligt möte det senaste året. Bland fackligt anslutna tjänstemän hade 32 procent varit på fackligt möte.

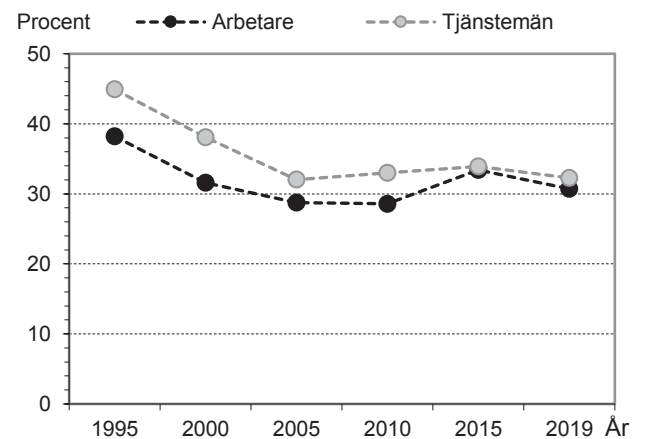
Män hade varit på fackligt möte i högre grad än kvinnor. Bland fackligt anslutna arbetare hade 35 procent av männen och 25 procent av kvinnorna varit på fackligt möte det senaste året.

Deltagandet på fackliga möten har varit relativt konstant på 2000-talet och bland fackligt anslutna arbetare har runt 30 procent varit på fackligt möte respektive år liksom runt 33 procent av tjänstemännen.

Fackligt aktiva efter klass år 1995-2019.
Procent av fackligt anslutna



Varit på fackligt möte efter klass år 1995-2019.
Procent av fackligt anslutna



1

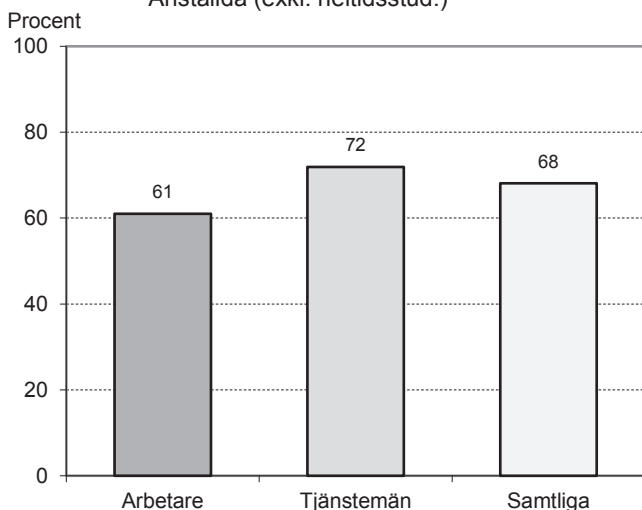
Facklig anslutning år 1990-2020

Första kvartalet år 2020 var 68 procent av samtliga anställda, exklusive heltidsstuderande, fackligt anslutna. Bland arbetare var andelen fackligt anslutna 61 procent och bland tjänstemän 72 procent (se diagram 1.1 och tabell 1.1).

Inkluderas även studerande, det vill säga anställda som även uppger sig studera på heltid, minskade andelen fackligt anslutna till 66 procent bland samtliga anställda, 58 procent bland arbetare och till 71 procent bland tjänstemän. I denna rapport är det dock anställda *exklusive* heltidsstuderande som fortsättningsvis är undersökningspopulation.

De senaste tolv åren har den fackliga anslutningen varit högre bland tjänstemän än bland arbetare. År 2020 var den 11 procentenheter högre, vilket är en något lägre skillnad än föregående år (se diagram 1.1 och 1.2).

Diagram 1.1 Facklig anslutning efter klass år 2020 (kv 1)
Anställda (exkl. heltidsstud.)



Facklig anslutning

Med facklig anslutning avses här andelen anställda som uppger sig vara medlemmar i en fackförening.

Heltidsstuderande

Anställda som uppger att de även studerar på heltid har exkluderats i rapporten, med undantag för tabell 1.1.

Källa och mätperiod

Rapportens dataunderlag är SCBs Arbetskraftsundersökningar (AKU) gällande 1a kvartalet respektive år.

Mer om metod och dataunderlag i bilaga 1

Tabell 1.1 Fackligt anslutna anställda efter klass och kön år 2020 (kv1). Procent

Kön	Anställda exkl. heltidsstuderande			Inklusive heltidsstuderande		
	Arbetare	Tjänstemän	Samtliga	Arbetare	Tjänstemän	Samtliga
Samtliga	61	72	68	58	71	66
Kvinnor	64	75	71	59	74	69
Män	59	69	65	57	68	63

Facklig anslutning år 1975–2020

Från att de fackliga organisationerna bildades i slutet av 1800-talet så ökade den fackliga anslutningen stadigt fram till slutet av 1970-talet, med undantag för åren efter storstrejken 1909. Anslutningen kulminerade runt år 1980 då cirka 84 procent av samtliga anställda var fackligt anslutna. Därefter låg andelen fackligt anslutna på drygt 80 procent fram till första halvan av 1990-talet då andelen steg till nya rekordnivåer i samband med den arbetsmarknadskris som inträffade i början av 1990-talet. Den högsta andelen fackligt anslutna som noterats gällde år 1995 då 86 procent av samtliga anställda var fackligt anslutna. Bland arbetare var då 88 procent fackligt anslutna och bland tjänstemän 84 procent.

Därefter följde en period på drygt tio år då den fackliga anslutningen minskade i långsam takt ner mot 80 procent. År 2007 tilltog dock minskningstakten drastiskt i samband med att avgiften till a-kassan höjdes och villkoren i arbetslöshetsförsäkringen försämrades. Detta påverkade framförallt arbetare och andelen fackligt anslutna arbetare minskade med sju procentenheter på två år, år 2007–2008.

Därefter har den fackliga anslutningen bland arbetare fortsatt att minska med cirka en procentenhet per år ner till dagens 61 procent. De tre senaste åren, 2018-2020 har dock minskningstakten avtagit och den fackliga anslutningen bland arbetare tycks plana ut strax över 60 procent.

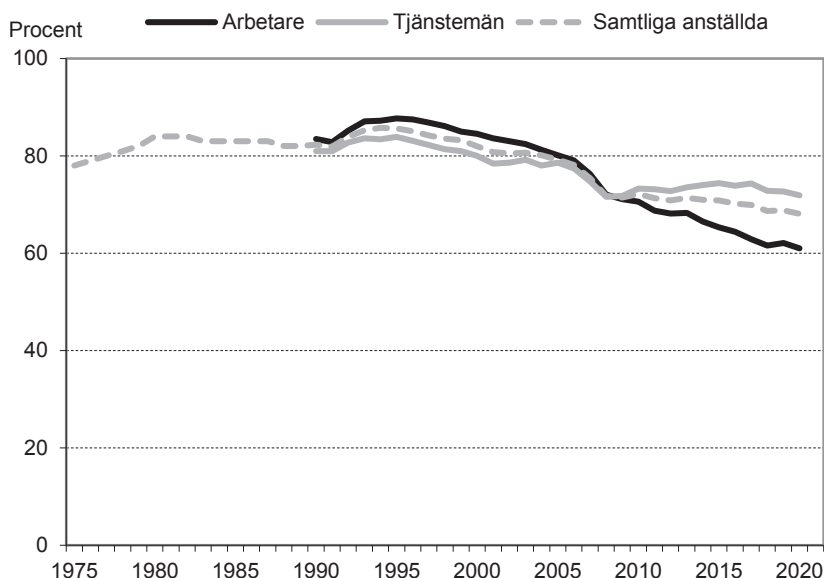
Bland tjänstemän hejdades minskningen direkt efter raset 2007-2008 och därefter har andelen fackligt anslutna tjänstemän legat runt 73 procent (se diagram 1.2 och tabell 1.2).

Tabell 1.2 Facklig anslutning år 1975–2019. Procent

År	Arbetare	Tjänstemän	Samtliga
1975	78
1980	84
1985	83
1990	84	81	82
1995	88	84	85
2000	85	80	82
2005	80	79	79
2010	71	73	72
2015	65	74	71
2020	61	72	68

.. Skattning efter klass saknas

Diagram 1.2 Facklig anslutning efter klass år 1990-2020 (kv 1)
Anställda (exkl. heltidsstud.)



Kvinnor och män

Kvinnor är fackligt anslutna i högre grad än män bland såväl arbetare som tjänstemän. År 2020 var den fackliga anslutningen bland arbetare 64 procent för kvinnor och 59 procent för män och bland tjänstemän 75 procent för kvinnor och 69 procent för män. Den fackliga anslutningen är alltså högst bland kvinnliga tjänstemän och lägst bland manliga arbetare (se diagram 1.3 och tabell 1.3).

Det är även bland manliga arbetare som andelen fackligt anslutna har minskat mest de senaste 30 åren och år 2019-2020 sjönk andelen fackligt anslutna manliga arbetare under 60 procent för första gången sedan mätningarna startade år 1990. Troligen har andelen inte varit så låg sedan andra världskriget, alltså för drygt 70 år sedan.

Även bland kvinnor med arbetaryrken är andelen fackligt anslutna för närvarande på historiskt låga nivåer. Det tre senaste åren har dock minskningen hejdats och andelen har legat runt 64 procent år 2018-2020 (se diagram 1.4a och 1.4b).

Tabell 1.3 Fackligt anslutna efter klass och kön år 2020 (kv1). Procent

Klass	Kvinnor	Män	Samtliga
Arbetare	64	59	61
Tjänstemän	75	69	72
Samtliga	71	65	68

Diagram 1.3 Facklig anslutning efter klass och kön år 2020
Anställda (exkl. heltidsstud.)

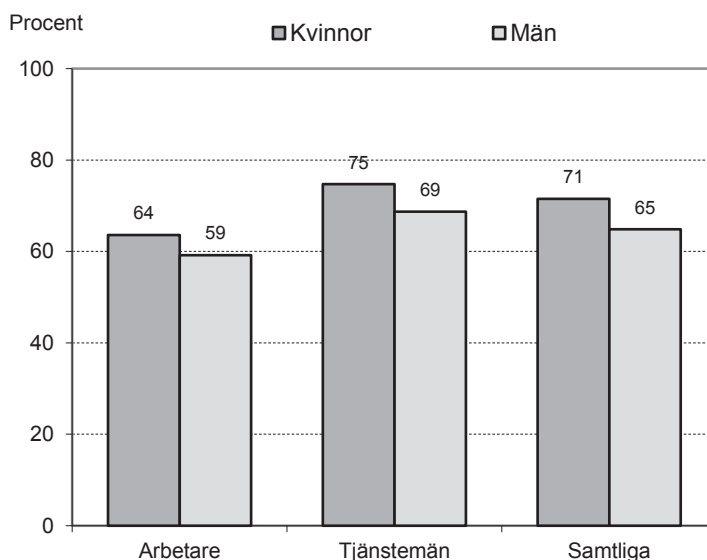


Diagram 1.4a Facklig anslutning bland arbetare efter kön år 1990-2020
Anställda (exkl. heltidsstud.)

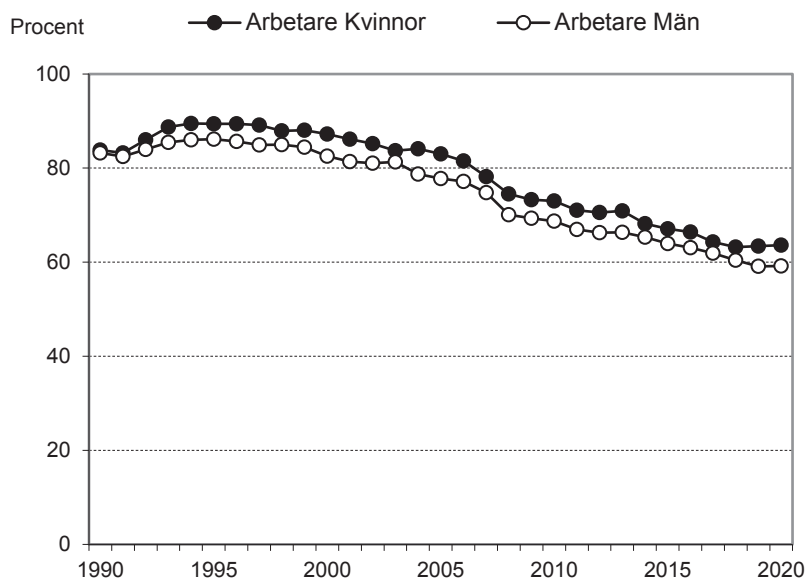
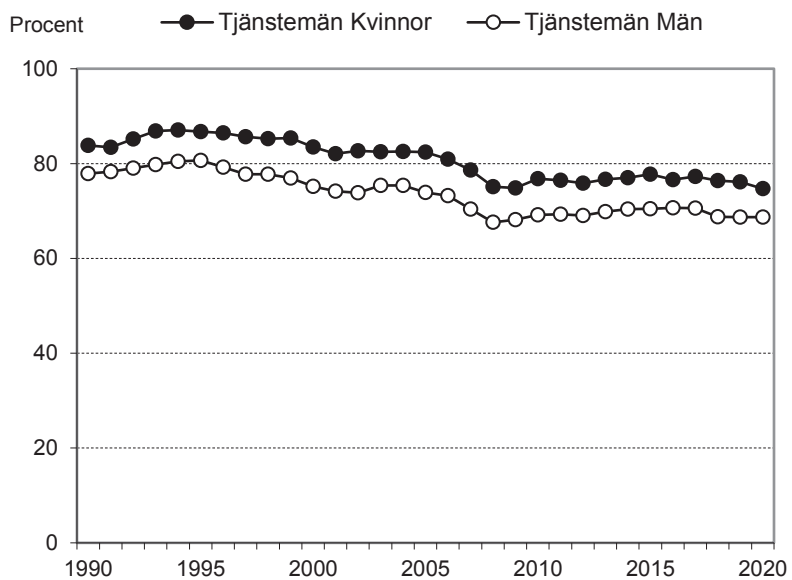


Diagram 1.4b Facklig anslutning efter tjänstemän efter kön år 1990-2020
Anställda (exkl. heltidsstud.)

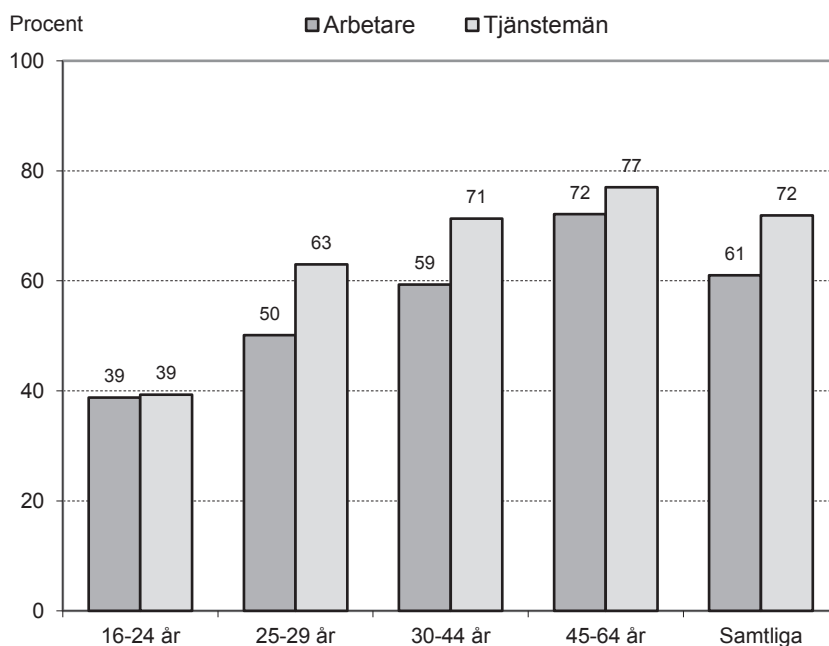


Ålder

Den fackliga anslutningen varierade stort mellan olika åldersgrupper. Lägst facklig anslutning var det i åldersgruppen 16-24 år. År 2020 var endast 39 procent av 16-24-åringarna fackligt anslutna bland såväl arbetare som tjänstemän.

Upp i åldrarna ökade dock den fackliga anslutningen och bland arbetare i åldern 25-29 år var 50 procent fackligt anslutna, 30-44 år 59 procent och 45-64 år 72 procent. Bland tjänstemän var motsvarande andelar 63, 71 och 77 procent för respektive åldersgrupp (se diagram 1.5 och tabell 1.4).

Diagram 1.5 Facklig anslutning efter klass och ålder år 2020
Anställda (exkl. heltidsstud.)



Tabell 1.4 Fackligt anslutna efter klass, kön och ålder år 2020 (kv1). Procent
Anställda (exkl. heltidsstuderande)

Ålder	Arbetare			Tjänstemän			Samtliga		
	Kvinnor	Män	Samtliga	Kvinnor	Män	Samtliga	Kvinnor	Män	Samtliga
16-24 år	36	41	39	38	40	39	37	40	39
25-29 år	45	52	50	67	59	63	61	56	58
30-44 år	64	56	59	76	67	71	73	63	68
45-64 år	75	70	72	78	76	77	77	73	75
16-64 år	64	59	61	75	69	72	71	65	68

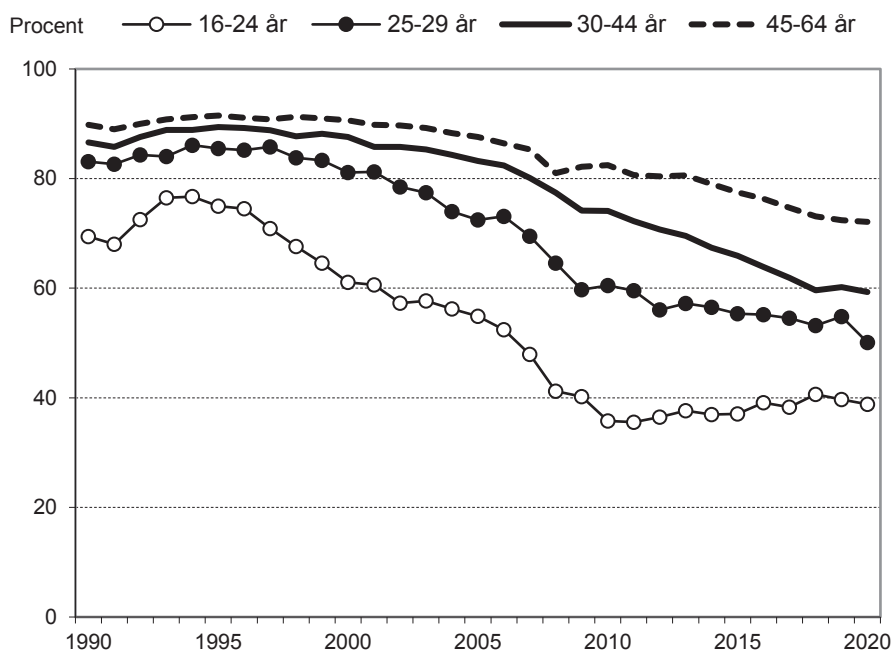
I mitten av 1990-talet var den fackliga anslutningen som högst. Därefter har den minskat i alla åldrar, men i olika takt. Mest har den minskat bland de yngsta. I åldersgruppen 16-24 år mer än halverades andelen fackligt anslutna arbetare mellan år 1994-2010, från 77 till 36 procent. Därefter har andelen fackligt anslutna 16-24-åringar mestadels legat strax under 40 procent.

Även bland arbetare i övriga åldersgrupper har andelen fackligt anslutna minskat stort sedan mitten av 1990-talet. Bland 25-29-åringar har andelen minskat från 86 till 50 procent, bland 30-44-åringar från 89 till 59 procent år 1994-2020. Minst minskning har det varit bland 45-64-åringar där andelen fackligt anslutna arbetare minskat från 91 till 72 procent år 1994-2020 (se diagram 1.6).

Mest arbetare bland 16-24-åringar

Vad gäller den låga fackliga anslutningen bland 16-24 åringar så kan det noteras att detta främst gäller arbetare i den meningen att *antalet* arbetare i åldern 16-24 år är betydligt fler än antalet tjänstemän. Den låga fackliga anslutningen bland unga vuxna påverkar därmed anslutningsgraden för hela gruppen arbetare mer än vad som är fallet för tjänstemän. År 2020 var 279 000 personer i åldern 16-24 år anställda, exklusive heltidsstuderande. Av dessa var 184 000 arbetare och 95 000 tjänstemän. Räknas även studerande in ökar antalet till 430 000 anställda 16-24-åringar varav 285 000 arbetare och 144 000 tjänstemän. Alltså cirka dubbelt så många arbetare som tjänstemän såväl med som utan heltidsstuderande.

Diagram 1.6 Facklig anslutning efter ålder år 1990-2020. Arbetare
Anställda (exkl. heltidsstud.)

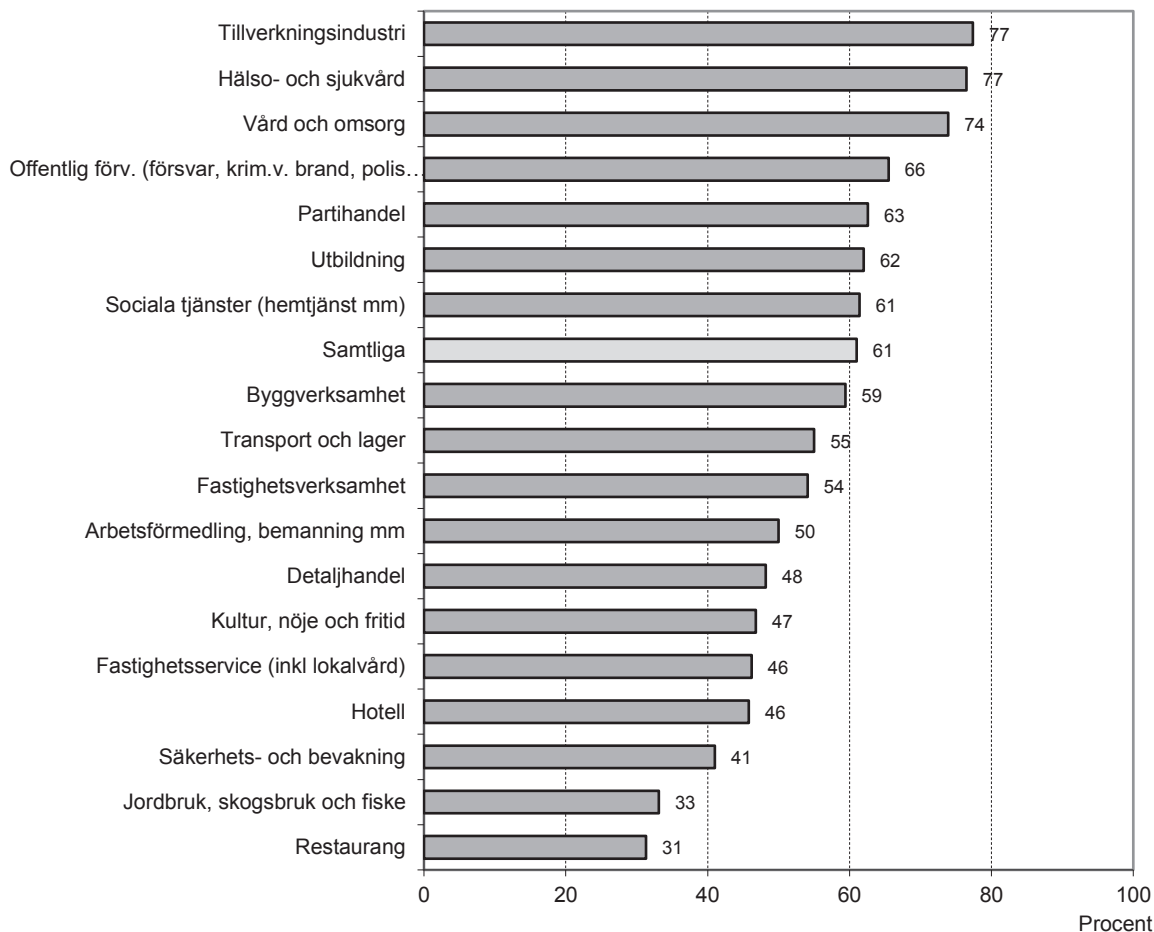


Sektor

Den fackliga anslutningen varierar även mellan olika sektorer. Bland arbetare var den fackliga anslutningen högst i sektorerna Tillverkningsindustri och Hälsa- och sjukvård där 77 procent av arbetarna var fackligt anslutna. Närmast efter kom sektorn Vård och omsorg med 74 procent fackligt anslutna arbetare.

Lägst andel fackligt anslutna arbetare var det i sektorerna Restaurang samt Jordbruk, skogsbruk och fiske där 31 respektive 33 procent av arbetarna var fackligt anslutna år 2020 (se diagram 1.7).

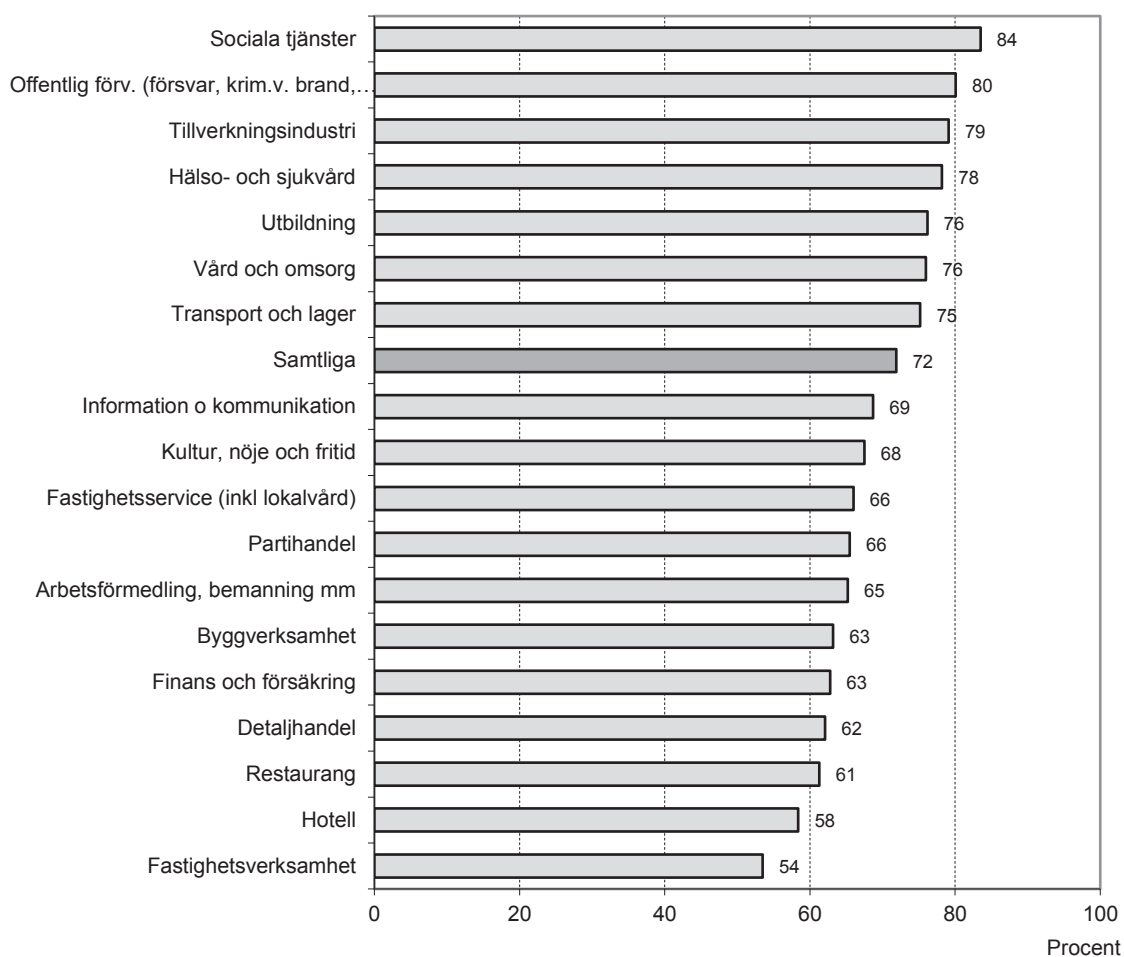
Diagram 1.7 Facklig anslutning efter sektor år 2020. Arbetare Anställda (exkl. heltidsstud.)



Bland tjänstemän var andelen fackligt anslutna högst i sektorn Sociala tjänster där 84 procent av tjänstemännen var fackligt anslutna år 2020. Närmast efter kom sektorerna Offentlig förvaltning, Tillverkningsindustri samt Hälso- och sjukvård med mellan 78-80 procents facklig anslutning.

Lägst andel fackligt anslutna tjänstemän var det i sektorerna Fastighetsverksamhet, Hotell och Restaurang med 54, 58 respektive 61 procents facklig anslutning bland tjänstemän år 2020 (se diagram 1.8).

Diagram 1.8 Facklig anslutning efter sektor år 2020. Tjänstemän Anställda (exkl. heltidsstud.)

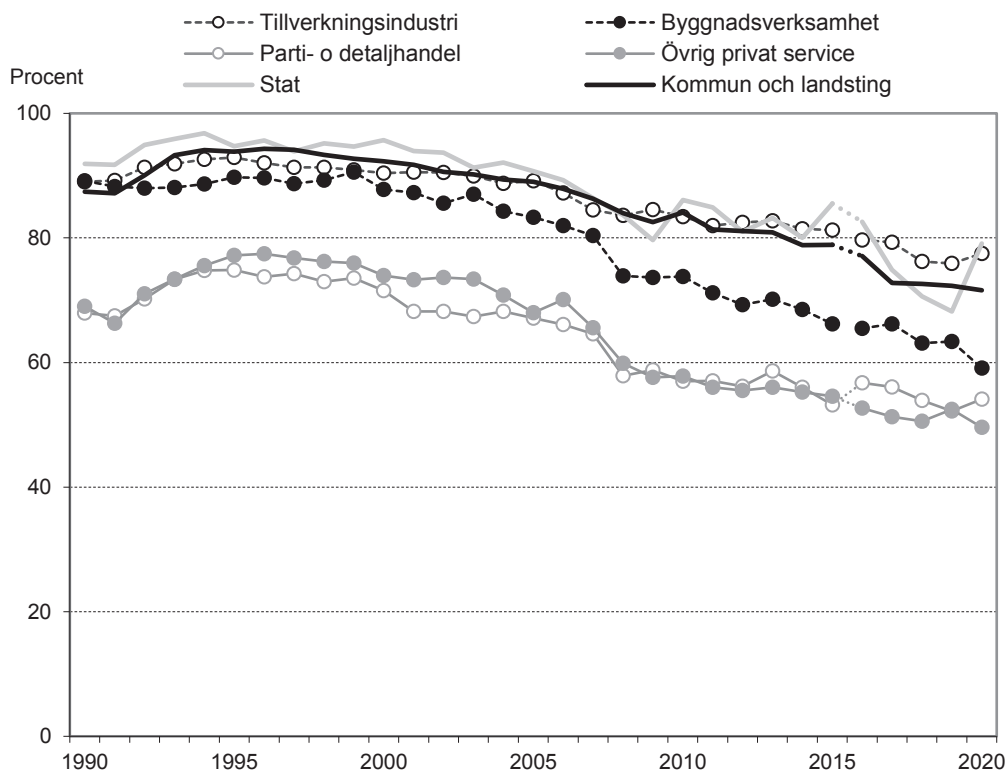


På 2000-talet har den fackliga anslutningen bland arbetare minskat i samtliga sektorer. Störst minskning har det varit i sektorerna Byggnadsverksamhet, Övrig privat service samt Kommun och landsting/region där andelen fackligt anslutna arbetare minskat med mellan 21-29 procentenheter de senaste 20 åren.

I sektorerna Parti- och detaljhandel samt Stat har andelen fackligt anslutna arbetare minskat med 17 procentenheter vardera och inom sektorn Tillverkningsindustrin med 13 procentenheter år 2000-2020.

Minskningarna har skett i relativt långsam, men stabil takt, med cirka 0,5 till en procentenhets minskning per år och sektor. År 2007-2008, i samband med att avgifterna till a-kassan höjdes och villkoren i arbetslöshetsförsäkringen försämrades, skedde dock en betydligt större minskning på kort tid då andelen fackligt anslutna arbetare minskade med i genomsnitt sju procentenheter på endast två år (se diagram 1.9 och tabell 1.5).

Diagram 1.9 Facklig anslutning efter sektor år 1990-2020*. Arbetare Anställda (exkl. heltidsstud.)



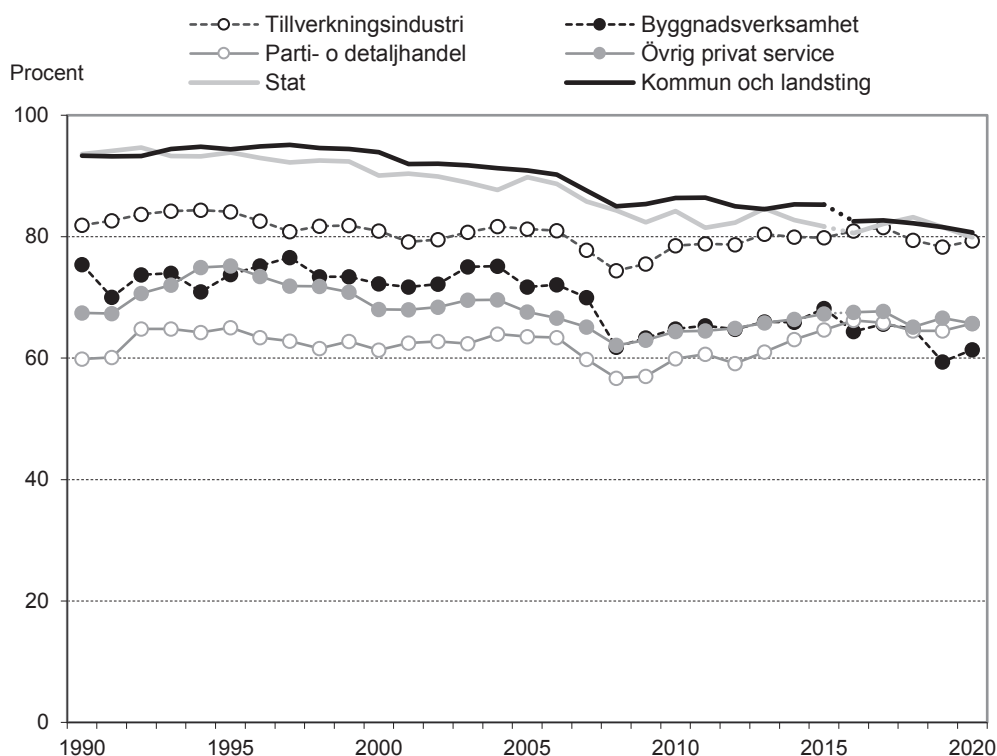
* Ny näringsgrensindelning (SNI) år 2016 gör att år 2015 och år 2016 ej är helt jämförbara.

För tjänstemän har den fackliga anslutningen inte minskat i samma utsträckning som bland arbetare i någon sektor. I sektorerna Parti- och detaljhandel, Övrig privat service samt Tillverkningsindustri låg den fackliga anslutningen till och med på nästan samma nivå år 2020 som i mitten av 1990-talet.

I sektorerna Byggnadsverksamhet, Stat samt Kommun och landsting/region har däremot andelen fackligt anslutna minskat med mellan 10-13 procentenheter år 2000-2020. Stor del av dessa minskningar skedde år 2007-2008.

Även inom Tillverkningsindustri, Parti- och detaljhandel och Övrig privat service minskade den fackliga anslutningen bland tjänstemän påtagligt år 2007-2008. Därefter har dock andelen fackligt anslutna tjänstemän återhämta sig och återgått till ungefär samma nivåer som gällde år 2000-2006 (se diagram 1.10 och tabell 1.5).

Diagram 1.10 Facklig anslutning efter sektor år 1990-2020*. Tjänstemän Anställda (exkl. heltidsstud.)



* Ny näringsgrensindelning (SNI) år 2016 gör att år 2015 och år 2016 ej är helt jämförbara.

Tabell 1.5 Facklig anslutning efter klass och sektor år 1990-2020. Procent
Anställda (exkl. heltidsstuderande)

Klass och sektor	1990	1995	2000	2005	2010	2015	2020
Arbetare							
Tillverkningsindustri	89	93	90	89	83	81	78
Byggnadsverksamhet	89	90	88	83	74	66	59
Parti- o detaljhandel	68	75	72	67	57	53	54
Övrig privat service	69	77	74	68	58	55	50
Stat	92	95	96	96	86	86	79*
Kommun och landsting	87	94	92	89	84	79	72
Samtliga	84	88	85	80	71	65	61
Tjänstemän							
Tillverkningsindustri	82	84	81	81	79	80	79
Byggnadsverksamhet	75	74	72	72	65	68	61
Parti- o detaljhandel	60	65	61	64	60	65	66
Övrig privat service	67	75	68	68	64	67	66
Stat	94	94	90	90	84	82	80
Kommun och landsting	93	94	94	91	86	85	81
Samtliga	81	84	80	79	73	74	72
Samtliga anställda	82	85	82	78	72	71	68

* Ändrad yrkeskodning har påverkat andelen arbetare och tjänstemän i statlig sektor vilket i sin tur påverkat skattningen av andel fackligt anslutna efter klass.

Anställningsform

Tidsbegränsat anställda är fackligt anslutna i betydligt lägre grad än fast anställda. Det gällde bland såväl arbetare som tjänstemän men skillnaden är större bland arbetarna.

År 2020 var 67 procent av de fast anställda arbetarna fackligt anslutna medan endast 35 procent av de tidsbegränsat anställda arbetarna var det. Andelen fackligt anslutna var alltså 32 procentenheter lägre bland tidsbegränsat anställda än bland fast anställda arbetare (se diagram 1.11 och tabell 1.6).

Skillnaden i facklig anslutning mellan fast och tidsbegränsat anställda arbetare ökade kraftigt åren 2005-2010. År 2005 var 63 procent av de tidsbegränsat anställda arbetarna fackligt anslutna jämfört med 43 procent år 2010. En minskning men 18 procentenheter på fem år.

Även bland fast anställda arbetare minskade andelen fackligt anslutna, om än inte lika mycket, från 83 procent år 2005 till 76 procent år 2010. Åren därefter har den fackliga anslutningen varit drygt 30 procentenheter lägre bland tidsbegränsat anställda arbetare än bland fast anställda arbetare.

Bland tjänstemän var 52 procent av de tidsbegränsat anställda fackligt anslutna liksom 74 procent av de fast anställda år 2020. Även bland tjänstemän minskade den fackliga anslutningen kraftigt bland tidsbegränsat anställda år 2005-2010. Minskningen blev dock inte lika stor som bland arbetare (se diagram 1.12 och tabell 1.6).

Tabell 1.6 Fackligt anslutna efter anställningsform år 2005-2020. Procent
Anställda (exkl. heltidsstud.)

År	Arbetare			Tjänstemän		
	Fast anställda	Tidsbegränsat anställda	Samtliga	Fast anställda	Tidsbegränsat anställda	Samtliga
2005	83	63	80	80	68	79
2010	76	43	71	75	58	73
2015	71	41	65	76	59	74
2020	67	35	61	74	52	72

Diagram 1.11 Facklig anslutning efter anställningsform år 2000-2020*
Arbetare (exkl. heltidsstud.)

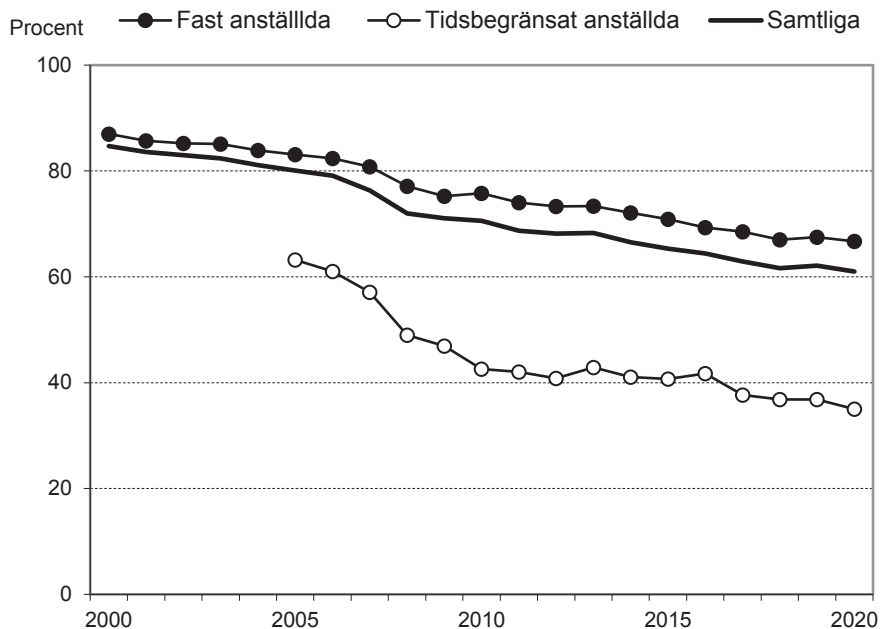
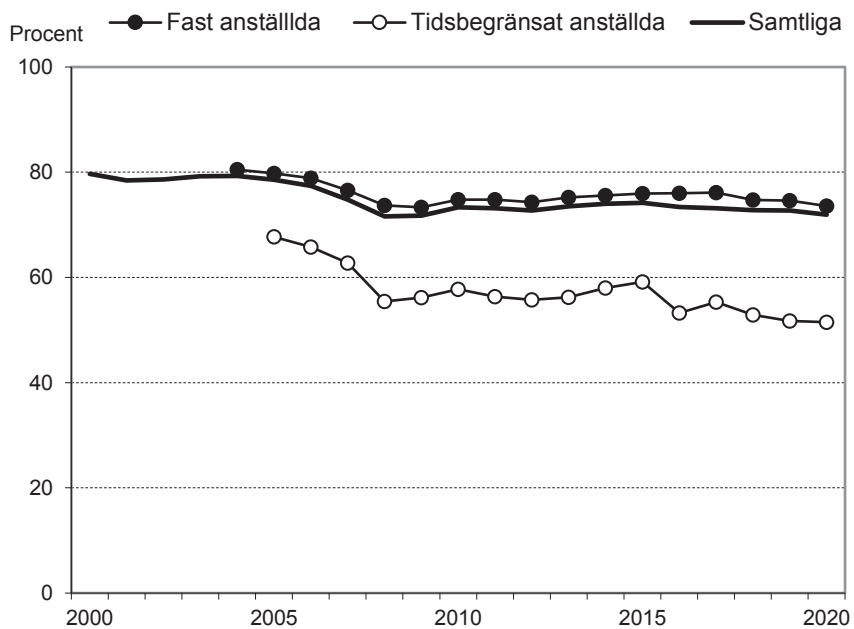


Diagram 1.12 Facklig anslutning efter anställningsform år 2000-2020*
Tjänstemän (exkl. heltidsstud.)



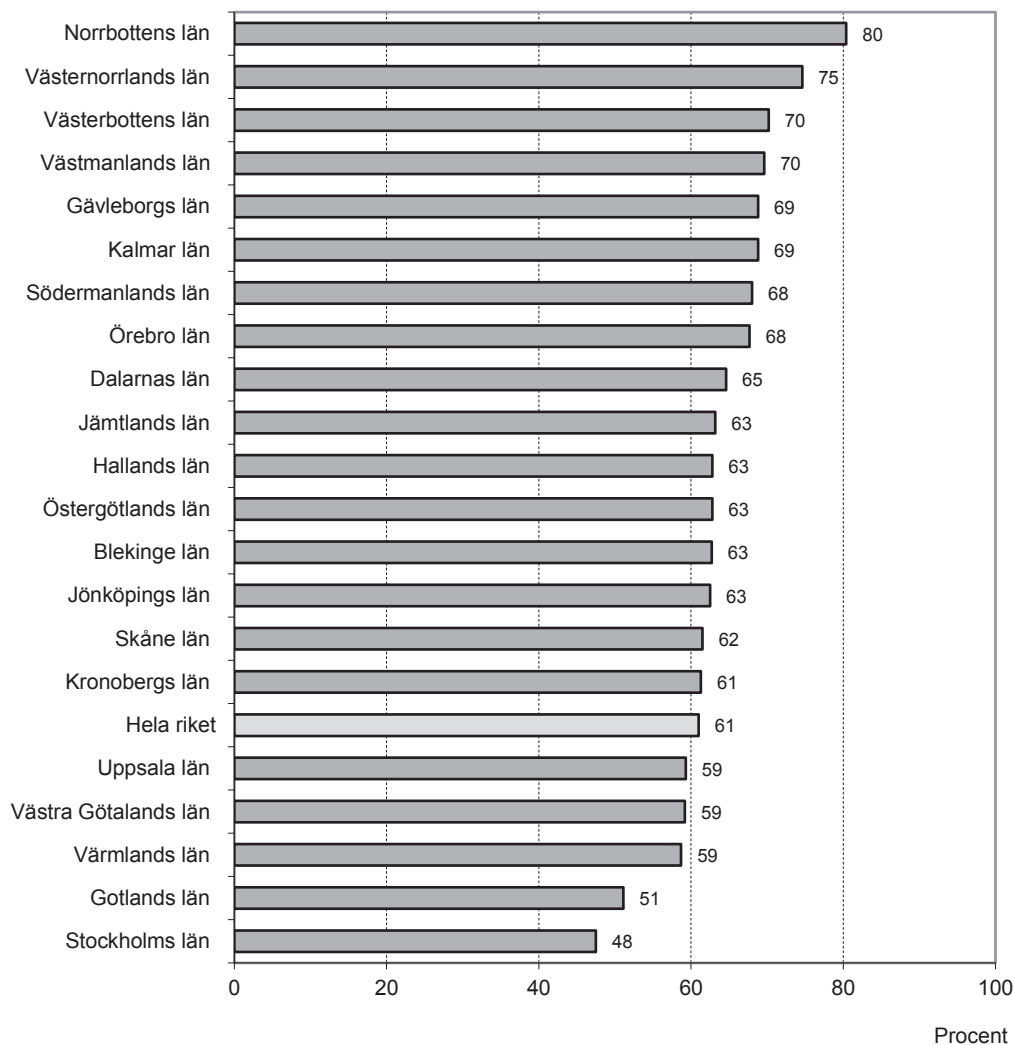
* Tidsbegränsat anställda ingår i rapportens dataunderlag fr.o.m. år 2005

Region

Den fackliga anslutningen var högst i norra Sverige bland såväl arbetare som tjänstemän. Bland arbetare var den fackliga anslutningen högst i Norrbottens län där 80 procent av arbetarna var fackligt anslutna år 2020. Närmast därefter kom Västernorrlands län med 75 procent samt Västerbottens län och Västmanlands län med vardera 70 procent fackligt anslutna arbetare.

Lägst andel fackligt anslutna var det i Stockholms län. Bland arbetare var 48 procent fackligt anslutna i Stockholms län. Närmast däröver kom Gotlands län med 51 procent fackligt anslutna arbetare (se diagram 1.13 och tabell 1.7).

Diagram 1.13 Facklig anslutning efter län år 2020. Arbetare
Anställda (exkl. heltidsstud.)

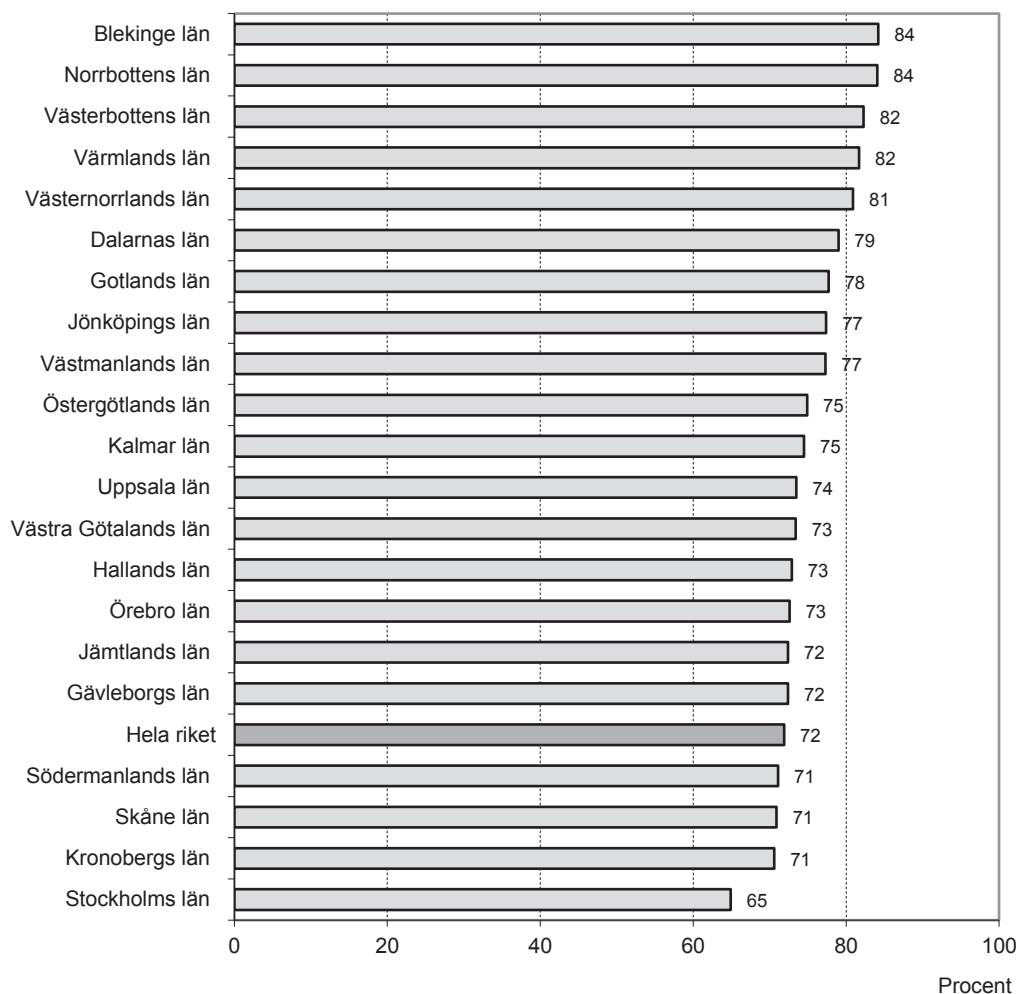


Bland tjänstemän var den fackliga anslutningen högst i Blekinge län och Norrbottens län där 84 procent av tjänstemännen var fackligt anslutna. Närmast efter kom Västerbottens län och Värmlands län med 82 procent vardera.

Lägst andel fackligt anslutna tjänstemän var det i Stockholms län där 65 procent av tjänstemännen var fackligt anslutna. Närmast över låg Kronobergs län, Skåne län samt Södermanlands län med 71 procent fackligt anslutna tjänstemän vardera (se diagram 1.14 och tabell 1.7).

Den fackliga anslutningen var högre bland tjänstemän än bland arbetare i samtliga län. Störst var skillnaden i Värmlands län, Blekinge län och Gotlands län där andelen fackligt anslutna tjänstemän var drygt 20 procentenheter högre än för arbetare. Minst skillnad var det i Norrbottens län, Gävleborgs län och Örebro län där skillnaden stannade på 4-5 procentenheter.

Diagram 1.14 Facklig anslutning efter län år 2020. Tjänstemän Anställda (exkl. heltidsstud.)



Stockholms län är alltså det län som har lägst facklig anslutningen bland såväl arbetare som tjänstemän. Stockholms län är även det län som har flest antal anställda och år 2020 fanns det knappt 1,1 miljon anställda i Stockholms län. Det motsvarar en fjärdedel av samtliga anställda i Sverige.

Av de anställda i Stockholms län var cirka 790 000 tjänstemän och cirka 290 000 arbetare. Antalet tjänstemän var alltså betydligt fler än antalet arbetare i Stockholms län vilket medför att den fackliga anslutningen i Stockholm påverkade genomsnittet för hela riket mer för tjänstemän än för arbetarna.

Skillnaden i facklig anslutningen mellan Stockholms län och övriga län var dock större bland arbetare än bland tjänstemän så den låga fackliga anslutningen i Stockholms län påverkade genomsnittet för hela riket negativt även för arbetare.

Den relativt låga fackliga anslutningen i Stockholms län förklaras troligen av att arbetsmarknaden i Stockholm skiljer sig från andra län. Det gäller dels att den är betydligt större i Stockholm än i andra län och dels att strukturen är en annan då industrisektorn var mindre i Stockholms län än i övriga län medan tjänstesektorn är större. Arbetskraften är även yngre i Stockholm än i övriga län.

Men olika storlek och struktur på arbetsmarknad och arbetskraft förklarar inte hela skillnaden eftersom den fackliga anslutningen var lägre i Stockholm än i övriga Sverige i varje enskild sektor liksom i varje enskild åldersgrupp. Bland arbetare i exempelvis Tillverkningsindustrin var andelen fackligt anslutna 23 procentenheter lägre i Stockholm än i övriga Sverige och bland 16-24-åringar 26 procentenheter lägre (se diagram 1.15 och 1.16).

Olika sektor- och åldersfördelning tycks alltså inte vara hela förklaringen. Möjligen finns det även någon slags storstadsfaktor som inte fångas upp i statistiken. En faktor med en mer ointresserad attityd till facket och kanske en starkare känsla av att ”klara sig själv” än vad som gäller i övriga Sverige.

Tabell 1.7 Facklig anslutning efter län år 2019. Procent
Anställda (exkl. heltidsstud.)

Län	Arbetare	Tjänstemän	Samtliga
01-Stockholms län	48	65	61
03-Uppsala län	59	74	68
04-Södermanlands län	68	71	70
05-Östergötlands län	63	75	71
06-Jönköpings län	63	77	71
07-Kronobergs län	61	71	67
08-Kalmar län	69	75	72
09-Gotlands län	51	78	69
10-Blekinge län	63	84	77
12-Skåne län	62	71	68
13-Hallands län	63	73	70
14-Västra Götalands län	59	73	68
17-Värmlands län	59	82	72
18-Örebro län	68	73	71
19-Västmanlands län	70	77	74
20-Dalarnas län	65	79	72
21-Gävleborgs län	69	72	71
22-Västernorrlands län	75	81	79
23-Jämtlands län	63	72	69
24-Västerbottens län	70	82	77
25-Norrbottnens län	80	84	82
Hela riket	61	72	68

Diagram 1.15 Facklig anslutning efter region och sektor år 2020. Arbetare Anställda (exkl. heltidsstud.)

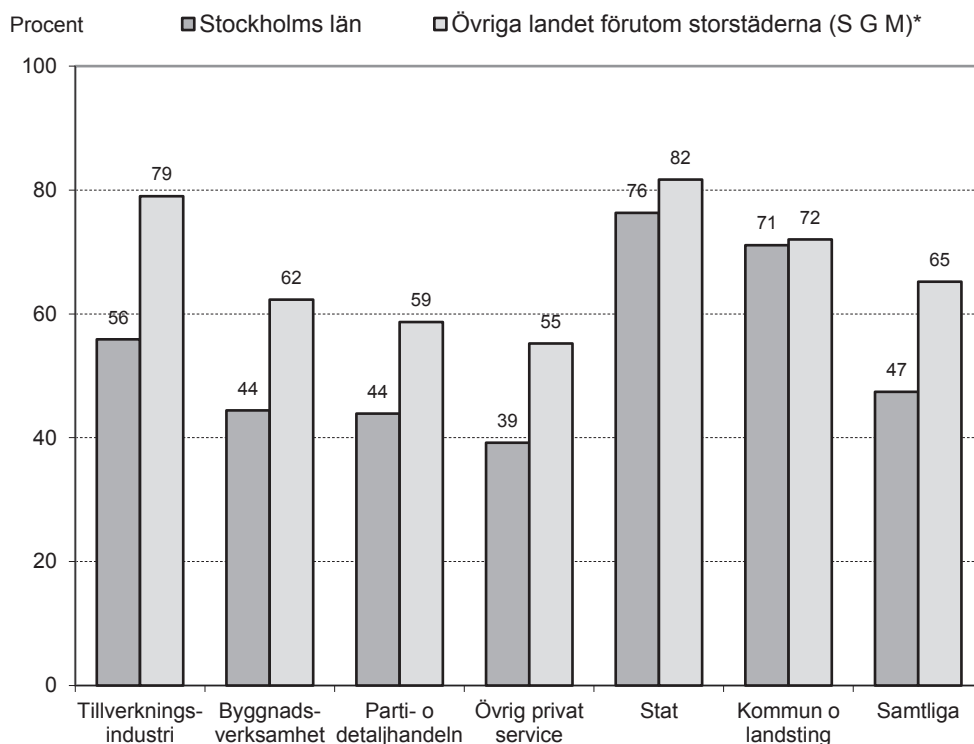
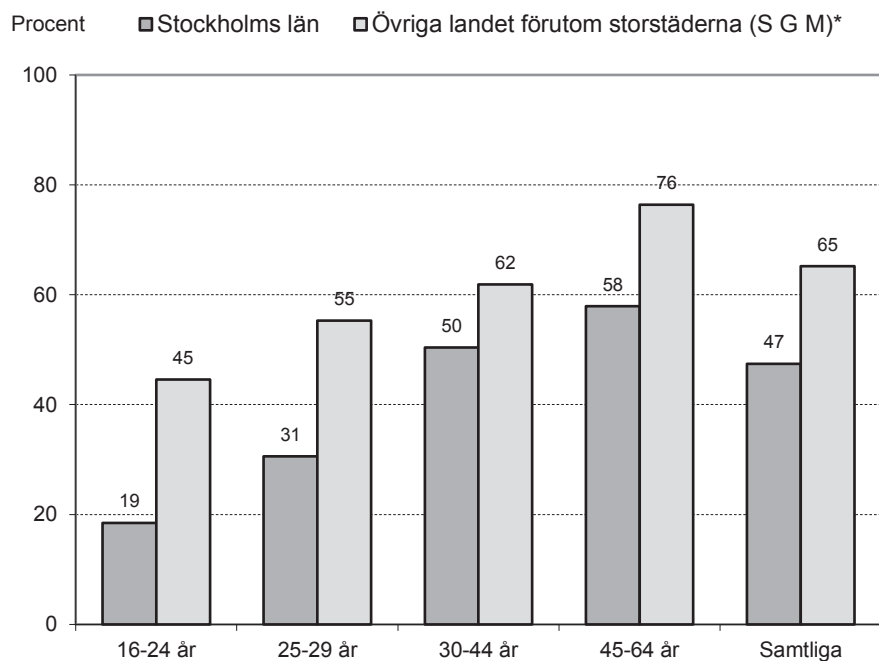


Diagram 1.16 Facklig anslutning efter region och ålder år 2020. Arbetare Anställda (exkl. heltidsstud.)



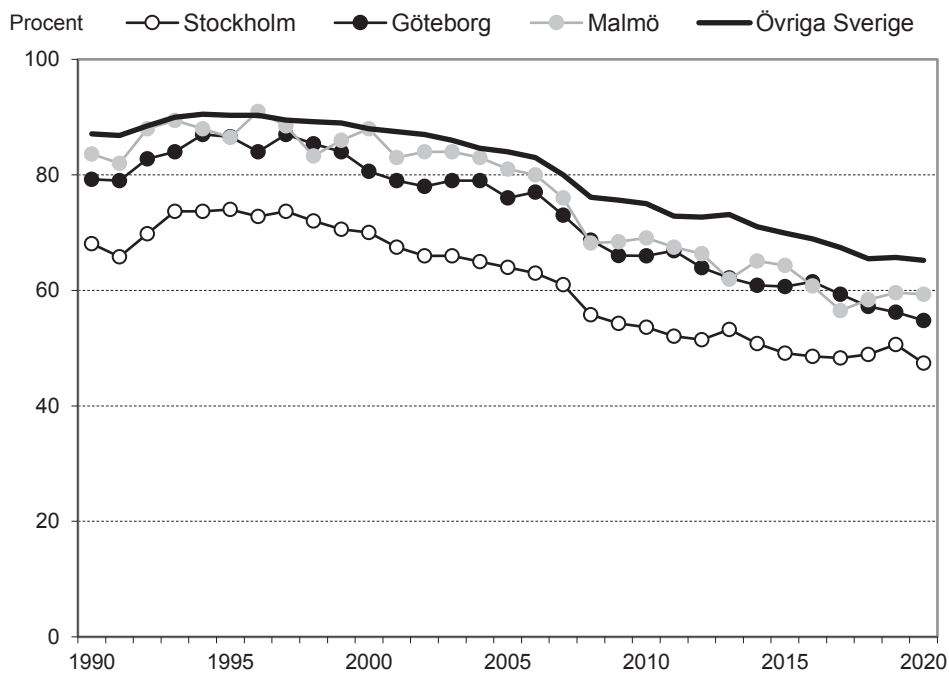
* S=Stockholm G=Göteborg M= Malmö

Den låga fackliga anslutningen i Stockholm är inget nytt fenomen. Bland arbetare har den fackliga anslutningen legat cirka 20 procentenheter lägre i Stockholm än i övriga Sverige de senaste 30 åren.

De senaste fyra åren, år 2017-2020, har dock skillnaden mellan Stockholm och övriga landet minskat en aning då skillnaden legat runt 17-18 procentenheter vilket är den skillnad som gällde även på 1990-talet.

Även i Göteborg och Malmö har den fackliga anslutningen bland arbetare mestadels varit lägre än i övriga Sverige. De senaste åren har den varit knappt tio procentenheter lägre i Göteborg och cirka sex procentenheter lägre i Malmö än i övriga Sverige (se diagram 1.17).

Diagram 1.17 Facklig anslutning efter region* år 1990-2020. Arbetare Anställda (exkl. heltidsstud.)



* Den regionala indelning som används i detta diagram är så kallade H-regioner där H står för "Homogena" med avseende på befolkningsunderlaget. Den är en gruppering av kommuner efter lokalt och regionalt befolkningsunderlag längs skalan storstad – glesbygd. Se www.scb.se för mer information.

Födelseland

Anställda födda i utlandet är fackligt anslutna i lägre grad än anställda födda i Sverige. År 2020 var 57 procent av samtliga anställda födda i utlandet fackligt anslutna jämfört med 71 procent av samtliga anställda födda i Sverige.

Bland arbetare var 51 procent av arbetarna födda i utlandet fackligt anslutna jämfört med 65 procent för arbetare födda i Sverige, en skillnad på 14 procentenheter.

Bland tjänstemän var skillnaden mindre då 64 procent av tjänstemän födda i utlandet var fackligt anslutna jämfört med 73 procent för tjänstemän födda i Sverige (se diagram 1.18 och tabell 1.8).

Inom gruppen anställda födda i utlandet skiljer sig andelen fackligt anslutna mellan olika födelseländer. Bland arbetare var andel fackligt anslutna högst bland födda i Norden exkl. Sverige. Bland dessa var 69 procent fackligt anslutna, vilket även var högre än för arbetare födda i Sverige (65 procent). Lägst andel fackligt anslutna arbetare var det bland arbetare födda i Övriga världen (Afrika, Syd- och Mellanamerika samt Asien exkl. Japan). Av dessa var 48 procent fackligt anslutna (se diagram 1.19 och tabell 1.8).

Bland tjänstemän födda i utlandet var den fackliga anslutningen högst bland tjänstemän födda i Norden exkl. Sverige, 72 procent. Det var nästan lika hög anslutning som bland tjänstemän födda i Sverige (73 procent). Bland tjänstemän födda i Europa, USA m.fl. var 64 procent fackligt anslutna och bland födda i Övriga världen 62 procent.

Diagram 1.18 Facklig anslutning efter klass och födelse land år 2020
Anställda (exkl. heltidsstud.)

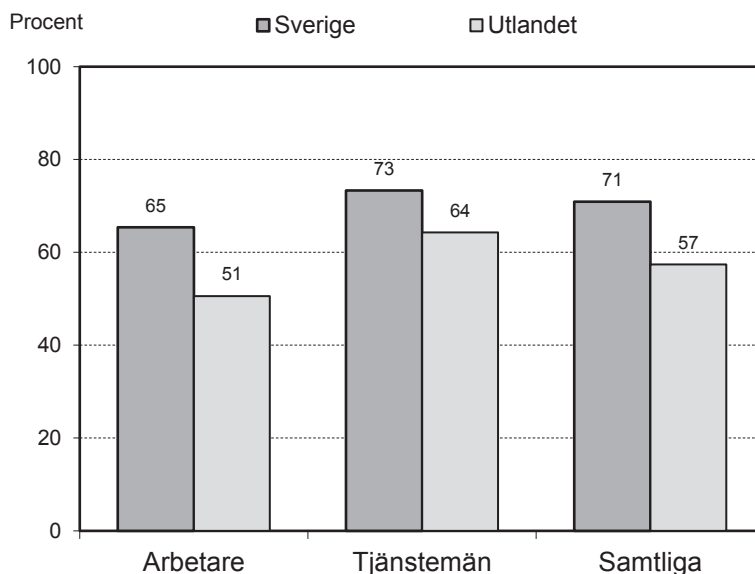
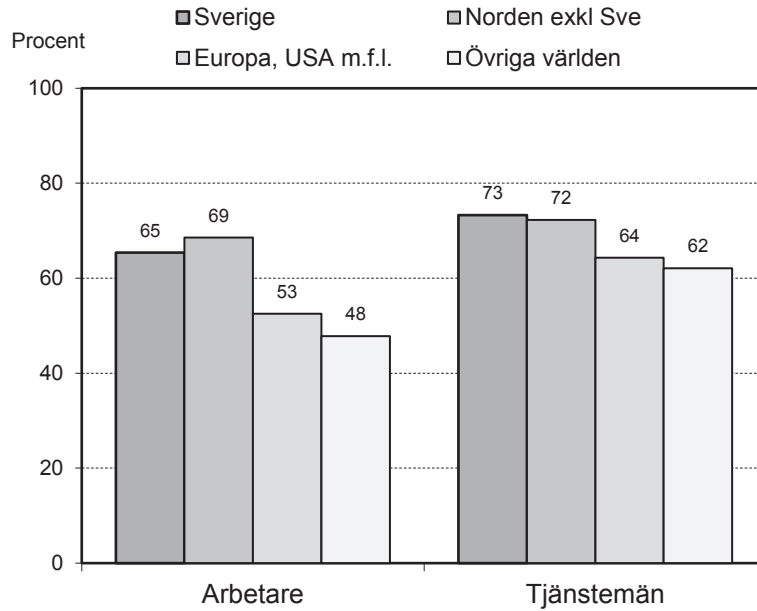


Diagram 1.19 Facklig anslutning efter klass och födelse land år 2020
Anställda (exkl. heltidsstud.)



Tabell 1.8 Facklig anslutning efter klass, kön och födelse land år 2020. Procent
Anställda (exkl. heltidsstud.)

	Födelse land					Samtliga födda i utlandet	Samtliga
	Sverige	Norden exkl. Sverige.	Europa, USA, Kanada, Japan o Oceanien	Övriga världen (Afrika, Asien, Syd-amerika m.fl.)	Samtliga födda i utlandet		
Arbetare	65	69	53	48	51	61	
Kvinnor	68	84	53	52	54	64	
Män	64	60	52	45	48	59	
Tjänstemän	73	72	64	62	64	72	
Kvinnor	77	76	63	64	65	75	
Män	70	67	65	61	64	69	
Samtliga anställda	71	71	59	54	57	68	
Kvinnor	74	77	59	57	60	72	
Män	68	64	60	51	55	65	

Arbetslösa

Även arbetslösa tillfrågas i AKU om de är fackligt anslutna och år 2020 svarade 26 procent av samtliga arbetslösa att de var fackligt anslutna. Räknas heltidsstuderande bort ökar andelen till 31 procent (se diagram 1.20 och tabell 1.9).

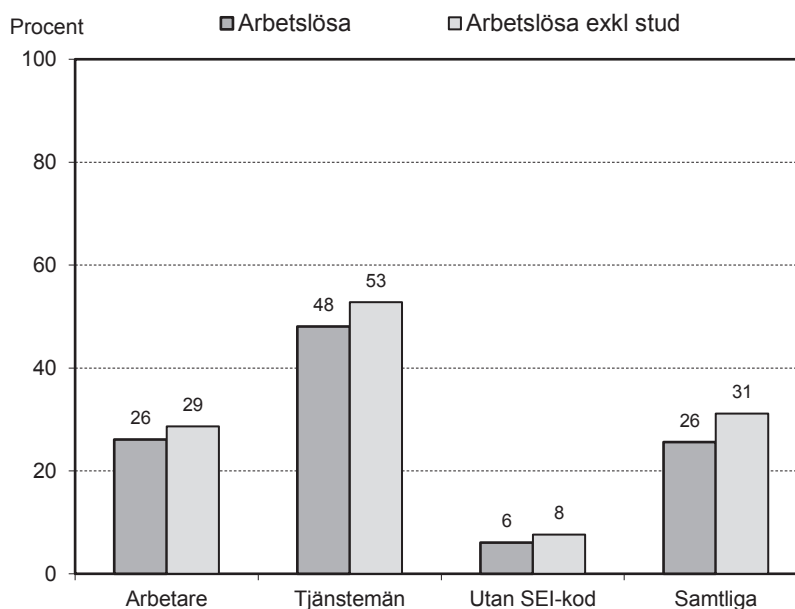
Bland de arbetslösa som före arbetslösheten haft ett arbetaryrke var 26 procent fackligt anslutna (29 procent exkl. heltidsstud.) och bland arbetslösa tjänstemän 48 procent (53 procent exkl. heltidsstud.).

En tredjedel av de arbetslösa har dock inte någon socioekonomisk indelning (SEI-kod) i SCBs statistik då de troligen inte hade något yrke närmast före de blev arbetslösa. De flesta var troligen studerande. Av de utan SEI-kod var dock sex procent fackligt anslutna (åtta procent exkl. heltidsstud.).

Tabell 1.9 Facklig anslutning efter klass år 2020. Arbetslösa

Klass	Samtliga		Exkl. heltidsstuderande	
	Arbetslösa Antal	Därav: Fackligt anslutna Procent	Arbetslösa Antal	Därav: Fackligt anslutna Procent
Arbetare	172 600	26	124 500	29
Tjänstemän	106 100	48	77 500	53
SEI-kod saknas	127 100	6	58 900	8
Samtliga	405 800	26	260 900	31

Diagram 1.20 Arbetslösa efter facklig anslutning och klass år 2020



2

Antal medlemmar och anställda

Från att LO bildades år 1898 fram till 1990-talet ökade antalet medlemmar i LO-förbunden nästan oavbrutet, med undantag för åren efter storstrejken 1909. Antalet medlemmar kulminerade år 1988 då 2 275 000 personer var medlemmar i något LO-förbund. Därefter har antalet minskat och år 2019 var 1 411 000 personer medlemmar i något LO-förbund.

Vändningen neråt kom i samband med arbetsmarknadskrisen i början av 1990-talet. Den medförde bland annat att antalet anställda i arbetaryrken minskade påtagligt och därmed även LO-förbundens medlemsbas.

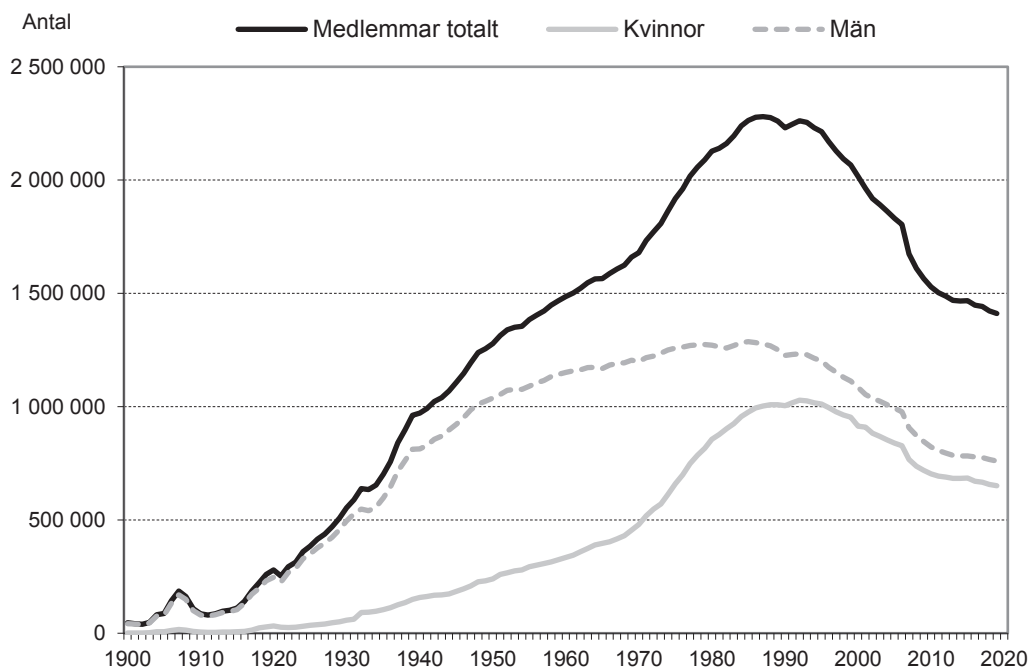
Antalet medlemmar i LO-förbunden är inte fullt jämförbart med antal fackligt anslutna enligt SCBs arbetskraftsundersökningar (AKU). Fackligt anslutna enligt AKU gäller personer som är anställda och ingår i arbetskraften medan LO-förbundens medlemsstatistik även inkluderar personer som ej ingår i arbetskraften.

Minskningen av antalet medlemmar fick även extra fart år 2007 i samband med att avgiften till a-kassan höjdes och villkoren i arbetslöshetsförsäkringen försämrades. På tre år tappade LO-förbunden då 240 000 medlemmar.

De senaste sex åren har minskningstakten avtagit men år 2019 minskade antalet medlemmar ändå med drygt 12 000 personer (se diagram 2.1).

Diagram 2.1 Antal medlemmar i LO-förbunden efter kön. År 1900-2019

Källa: LO



Antal anställda efter klass

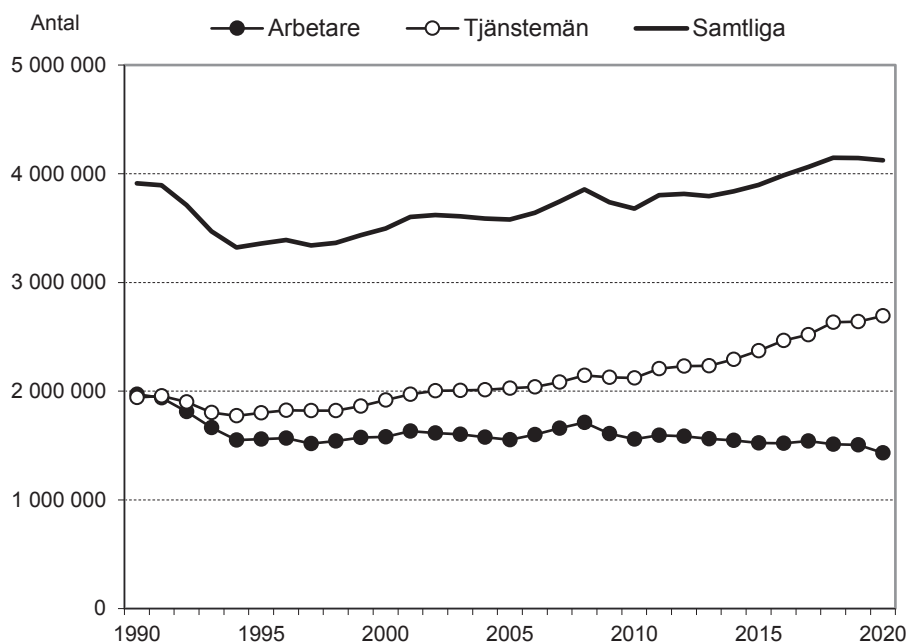
Antalet medlemmar i LO-förbunden har alltså minskat de senaste 25 åren. Det beror främst på att på att *andelen* fackligt anslutna minskat bland arbetarna men även till viss del av att *antalet* arbetare minskat. Detta trots att antalet anställda och sysselsatta har ökat.

Från mitten av 1990-talet har antalet anställda ökat stadigt, från 3,4 miljoner till 4,1 miljoner år 1995-2020. Antalet anställda har därmed ökat med drygt 760 000 personer senaste 25 åren.

Hela denna ökning, och mer därtill, har dock skett med tjänstemän då antalet tjänstemän ökat från 1,8 miljoner till 2,7 miljoner år 1995-2020. Antalet arbetare har däremot minskat, från knappt 1,6 miljoner år 1995 till knappt 1,5 miljoner år 2020.

Diagram 2.2 Antal anställda efter klass. År 1990-2020

Källa: AKU



3

Fackligt aktiva/förtroendevalda

Av samtliga fackligt anslutna uppgav sig 254 000 personer även vara fackligt aktiva år 2019. Av dessa var 115 000 arbetare, troligen fackligt aktiva i ett LO-förbund, och 137 000 var tjänstemän, troligen fackligt aktiva i ett TCO- eller SACO-förbund. Det innebär att 11 procent av alla fackligt anslutna arbetarna även var fackligt aktiva liksom drygt åtta procent av de fackligt anslutna tjänstemännen (se diagram 3.1 och tabell 3.1).

Detta framgår av SCBs undersökningar om levnadsvanor (ULF/SILK) och de frågor som gäller medborgliga aktiviteter. Med att vara fackligt aktiv menas i undersökningen att delta aktivt i en fackförenings verksamhet exempelvis med att ha ett förtroendeuppdrag (se faktaruta).

Kvinnor var fackligt aktiva i högre grad än män. Bland fackligt anslutna arbetare var 11 procent av kvinnorna och 10 procent av männen fackligt aktiva. Bland fackligt anslutna tjänstemän var 10 procent av kvinnorna och sex procent av männen fackligt aktiva.

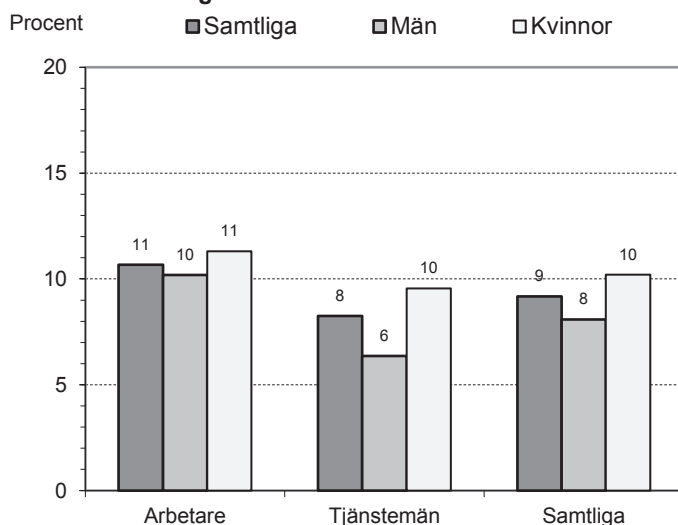
Räknat i antal så var dock antalet fackligt aktiva bland arbetare högre för män än för kvinnor, 62 000 män respektive 57 000 kvinnor. Bland tjänstemän var kvinnor fackligt aktiva i högre grad än män räknat i såväl antal som i procent (se tabell 3.1).

Tabell 3.1 Fackligt aktiva efter klass och kön år 2019*

Antal	Arbetare	Tjänstemän	Samtliga
Samtliga	115 000	137 000	254 000
Män	62 000	45 000	108 000
Kvinnor	53 000	91 000	146 000
Procent av Fackligt anslutna			
Samtliga	11	8	9
Män	10	6	8
Kvinnor	11	10	10
Procent av Samtliga anställda			
Samtliga	7	6	6
Män	6	4	5
Kvinnor	7	7	7

* Skattningsarna är medelvärden för år 2018-2019

Diagram 3.1 Fackligt aktiva efter klass och kön. Procent av fackligt anslutna år 2019



Fackligt aktiv

Med att vara fackligt aktiv menas att delta aktivt i fackförenings verksamhet, till exempel med att ha ett förtroendeuppdrag eller att hjälpa till att anordna olika aktiviteter

Dataunderlaget till avsnitt 3 är från SCBs undersökningar om levnadsförhållanden (ULF/SILK). Läs mer om detta i bilaga 1

Fackligt aktiv nästan samma som förtroendevald

Exakt vad som avses med att vara fackligt aktiv definieras inte i ULF/SILK. Det kan dock antas att de flesta som svarar ja på frågan om de är fackligt aktiva även har ett fackligt förtroendeuppdrag.

Detta antagande styrks av att SCB vid några mättillfällen frågat både om man är fackligt aktiv och om man har något fackligt förtroendeuppdrag. Detta skedde senast i ULF/SILK år 2000-2001. Då svarade 11,1 procent av samtliga fackligt anslutna anställda att de var fackligt aktiva och 11,5 procent att de hade ett fackligt förtroendeuppdrag. Skillnaden var lite större bland arbetare än bland tjänstemän (se tabell 3.2).

Frågor om facklig anslutning och aktivitet i ULF/SILK

- Är du medlem i någon facklig organisation?
- Deltar du aktivt i fackförenings verksamhet?
- Har du något förtroendeuppdrag i din fackliga organisation?

Nettoskillnaden mellan de som svarade ja på frågan om fackligt aktiv respektive frågan om fackligt förtroendeuppdrag kan dock anses som marginell och troligen inom den statistiska felmarginalen. Rimligen kan det därför antas att frågan om fackligt aktiv även ger en relevant bild av hur många som har fackliga förtroendeuppdrag även de år som endast frågan om fackligt aktiv ställs.

Det kan dock noteras att andelen som uppgav sig ha ett fackligt förtroendeuppdrag var högre än de som uppgav sig vara fackligt aktiva år 2000-2001. Detta kan möjligen förklaras av att några av de som hade fackliga förtroendeuppdrag hade uppdrag som inte krävde att de var särskilt ”aktiva” i det fackliga arbetet. Det kan exempelvis gälla fackliga uppdrag som suppleanter av olika slag.

Tabell 3.2 Fackligt aktiva och förtroendevalda efter klass och kön år 2000-2001

Klass Kön	Är aktiv i facklig organisation		Har förtroendeuppdrag i facklig organisation	
	Antal	Procent av fackligt anslutna	Antal	Procent av fackligt anslutna
Samtliga	318 000	11,1	329 000	11,5
Män	171 000	12,2	185 000	13,2
Kvinnor	146 000	9,9	144 000	9,8
Arbetare	126 000	9,4	133 000	9,9
Män	79 000	10,9	84 000	11,6
Kvinnor	46 000	7,4	49 000	7,9
Tjänstemän	192 000	12,6	196 000	12,8
Män	92 000	13,6	101 000	14,9
Kvinnor	100 000	11,8	95 000	11,2

Fackligt aktiv/förtroendevald år 1995-2019

De senaste 24 åren, år 1995-2019¹, har antalet fackligt aktiva minskat. Bland samtliga anställda har antalet fackligt aktiva minskat från 360 000 år 1995 till 254 000 personer år 2019.

Antalet fackligt aktiva har minskat bland såväl arbetare som tjänstemän. Bland arbetare har antalet fackligt aktiva minskat från 153 000 till 111 000 personer år 1995-2019 och bland tjänstemän från 207 000 till 137 000 personer (se diagram 3.2).

Det minskade antalet fackligt aktiva speglas dock av att det totala antalet fackligt anslutna minskat. *Andelen* fackligt aktiva av de som är fackligt anslutna har däremot varit relativt konstant hela mätperioden, framförallt bland arbetare. Bland arbetare har andelen fackligt aktiva legat runt 10 procent år 1995-2019. Andelen fackligt aktiva var nästan exakt lika hög år 1995, 10,9 procent, som år 2019, 10,7 procent (se diagram 3.3).

Bland tjänstemän har andelen fackligt aktiva däremot minskat ganska påtagligt, från 14 procent år 1995 till åtta procent år 2019 (se bilaga 1 Metod och dataunderlag).

¹ De värden som redovisas gällande år 1995, 2000, 2010, 2015 och 2019 är egentligen medelvärden för år 1994-1995, 1999-2000, 2004-2005, 2014-2015 respektive 2018-2019. Detta för att få säkrare skattningar.

Diagram 3.2 Fackligt aktiva efter klass år 1995-2019. Antal

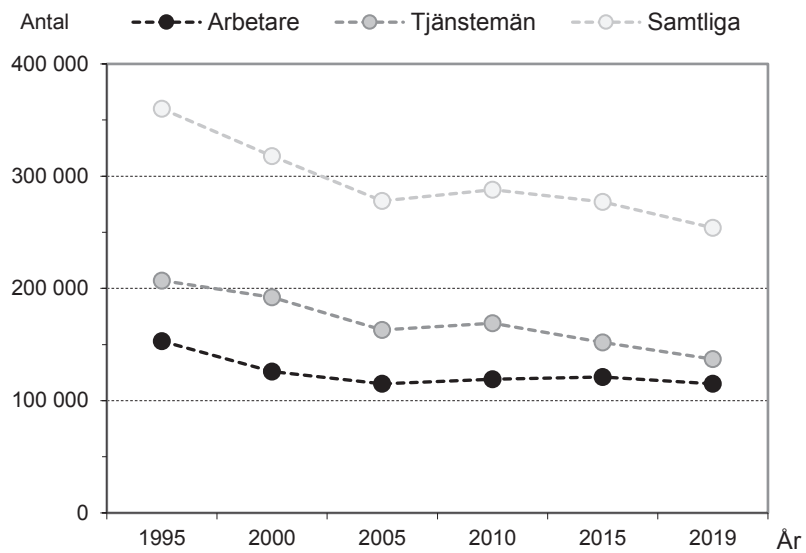
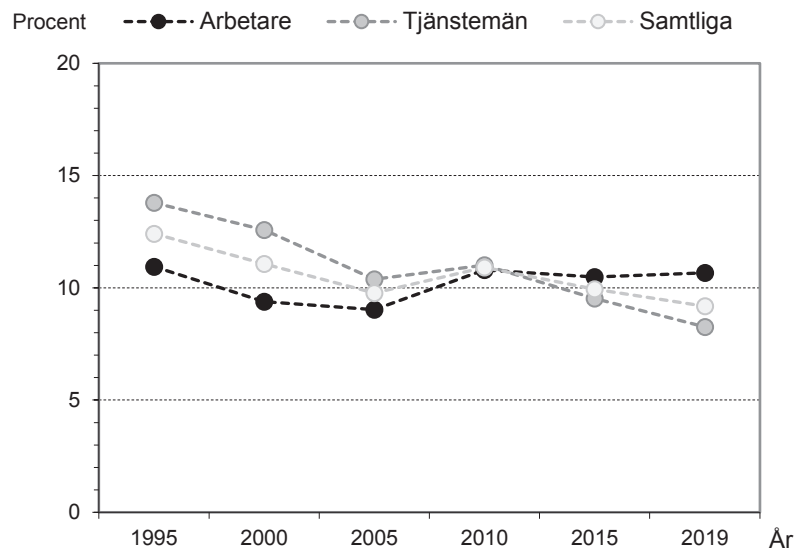


Diagram 3.3 Fackligt aktiva efter klass år 1995-2019. Procent av fackligt anslutna



4

Fackligt möte

Av samtliga anställda som var fackligt anslutna hade 874 000 anställda, 32 procent, varit på fackligt möte år 2019. Av alla fackligt anslutna arbetare hade 331 000 arbetare, 31 procent, varit på fackligt möte liksom 535 000 fackligt anslutna tjänstemän, 32 procent (se diagram 4.1 och tabell 4.1).

Detta framgår av SCBs undersökningar om levnadsvanor (ULF/SILK) och de frågor som gäller medborgliga aktiviteter. Med fackligt möte avses i undersökningen något möte eller arrangemang som en fackförening anordnat (se faktaruta).

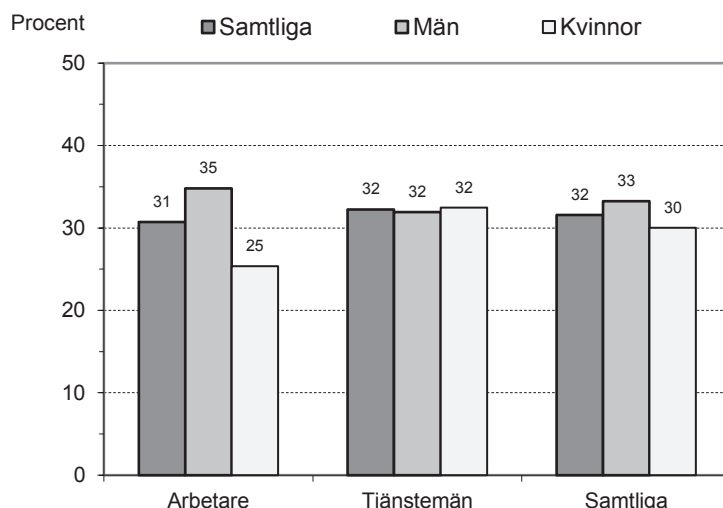
Män var på fackligt möte i högre grad än kvinnor, framförallt bland arbetare. Bland fackligt anslutna arbetare hade 35 procent av männen och 25 procent av kvinnorna varit på fackligt möte det senaste året. Bland tjänstemän var fördelningen jämnare då 32 procent av såväl män som kvinnor varit på fackligt möte.

Tabell 4.1 Fackligt möte efter klass och kön år 2019

Antal	Arbetare	Tjänstemän	Samtliga
Samtliga	331 000	535 000	874 000
Män	212 000	226 000	444 000
Kvinnor	119 000	309 000	430 000
Procent av Fackligt anslutna			
Samtliga	31	32	32
Män	35	32	33
Kvinnor	25	32	30
Procent av Samtliga anställda			
Samtliga	19	24	21
Män	20	22	21
Kvinnor	16	25	22

* Skattningsarna är medelvärden för år 2018-2019

Diagram 4.1 Fackligt möte efter klass och kön. Procent av fackligt anslutna år 2019



Fackligt möte

Med att ha varit på fackligt möte avses de som svarat "ja" på frågan: Har du under de senaste 12 månaderna varit på något möte eller arrangemang som en fackförening anordnat?

Dataunderlaget till avsnitt 4 är från SCBs undersökningar om levnadsförhållanden (ULF/SILK). Läs mer om detta i bilaga 1

Fackligt möte år 1995-2019²

Deltagandet på fackliga möten har varit relativt konstant i såväl antal som andel på 2000-talet. På 1990-talet var dock mötesdeltagandet högre bland såväl arbetare som tjänstemän. År 1995 hade drygt 1,2 miljoner anställda, 42 procent av samtliga fackligt anslutna, varit på fackligt möte de senaste 12 månaderna. Därefter minskade antalet mötesdeltagare till cirka en miljon, 35 procent, år 2000, och till knappt 900 000, drygt 30 procent, år 2005. Därefter har minskningen avstannat såväl i antal som procent.

Utvecklingen har varit likartad för både arbetare och tjänstemän. Räknat i antal så har fler tjänstemän än arbetare varit på fackliga möten hela mätperioden men räknat i procent av antalet fackligt anslutna så har mötesdeltagandet varit ungefär lika stor, runt 30 procent, bland både arbetare och tjänstemän de senaste 15 åren. (se diagram 4.2 och 4.3).

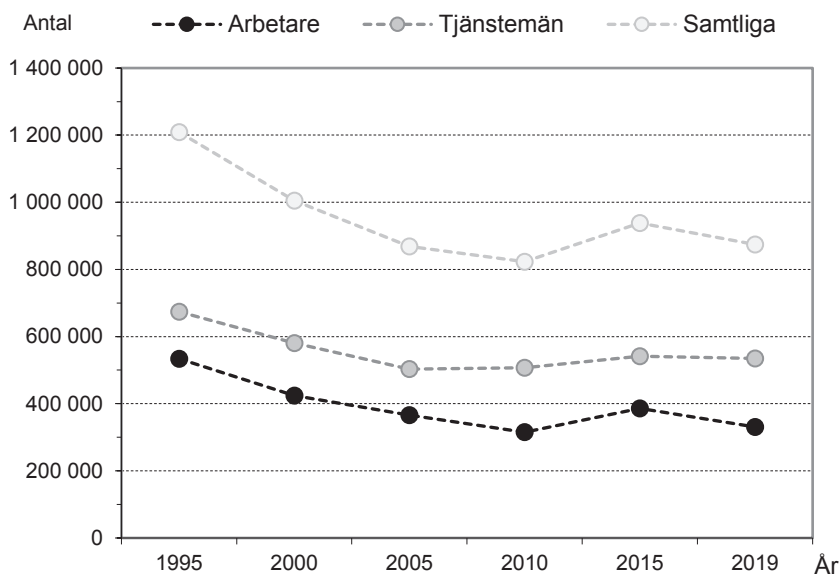
Frågorna om fackligt möte

År 1995–2005: Har du varit på något möte eller sammankomst med någon fackförening under de senaste tolv månaderna?

År 2010–2019: Har du under de senaste 12 månaderna varit på något möte eller arrangemang som en fackförening anordnat?

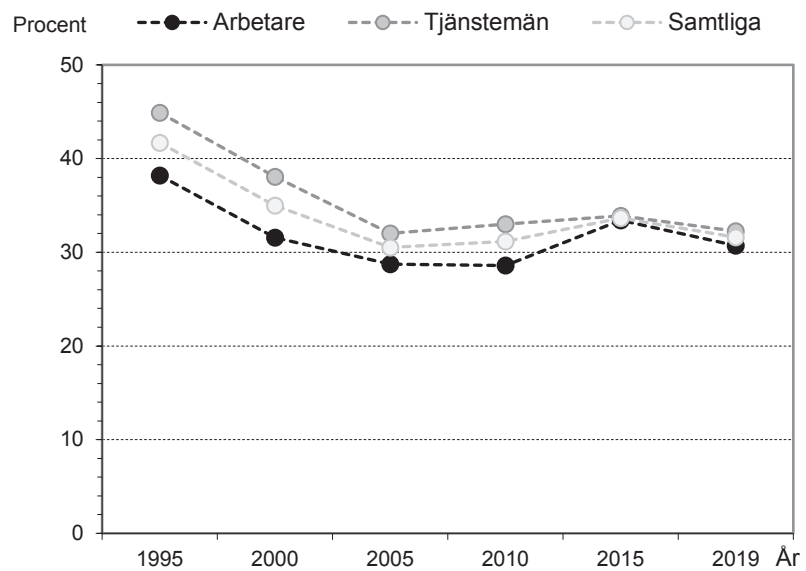
Dataunderlaget till detta avsnitt är från SCBs undersökningar om levnadsförhållanden (ULF/SILK). Läs mer om detta i bilaga 1

Diagram 4.2 Fackligt möte efter klass år 1995-2019. Antal



² De värden som redovisas gällande år 1995, 2000, 2010, 2015 och 2019 är egentligen medelvärden för år 1994-1995, 1999-2000, 2004-2005, 2014-2015 respektive 2018-2019. Detta för att få säkrare skattningar

Diagram 4.3 Fackligt aktiva efter klass år 1995-2019. Procent av fackligt anslutna



Bilaga 1 Metod och dataunderlag

Rapporten beskriver facklig anslutning bland anställda efter klass och kön år 1990-2020 samt de som varit facklig aktiva eller på fackliga möten efter klass och kön år 1995-2019.

Dataunderlag facklig anslutning

Rapportens del om facklig anslutning bygger på data från Statistiska centralbyråns Arbetskraftsundersökningar (AKU) vilka sedan år 1987 innehållit frågor om facklig anslutning efter klass och kön.

Population

Urvalet i AKU gäller hela befolkningen i åldern 16-64 år. Frågan gällande fackligt medlemskap ställs dock bara till de som under mätperioden ingått i arbetskraften och var anställda eller arbetslösa. Egna företagare och personer utanför arbetskraften tillfrågas inte om facklig anslutning.

Fackligt anslutna

Med fackligt anslutna avses här personer i arbetskraften som var anställda och medlemmar i något fackförbund. Anställda som även uppger att de studerar på heltid har dock exkluderats.

Heltidsstuderande

Anställda som uppger sig studera på heltid ingår alltså ej i rapporten med några få undantag. År 2018 var cirka 240 000 anställda heltidsstuderande. Av dessa var 144 000 arbetare och 96 000 tjänstemän. Förklaringen till att så pass många är både anställda och heltidsstuderande är troligen att det i AKU endast krävs att man arbetat minst en timme under mätveckan för att räknas som sysselsatt.

Mätperiod och urval

Mätperioden är 1a kvartalet respektive år. Urvalet består av drygt 60 000 personer i åldern 16-64 år. År 2020 var dock urvalet halverat till cirka 30 000 personer varav knappt 16 000 intervjuades.

Dataunderlag ULF/SILK

Dataunderlaget till avsnitten om fackligt aktiv/förtroendevald och fackligt möte samt uppgifter om facklig anslutning före år 1987 i kapitel 1 är hämtade från SCBs undersökningar om levnadsförhållanden (ULF/SILK).

Undersökningspopulationen gäller anställda efter klass och kön. År 1995-2010 gäller undersökningspopulationen åldrarna 16-64 år och år 2014-2019 16-74 år.

I ULF/SILK har frågor om facklig anslutning ingått sedan år 1975 och frågor om facklig aktivitet och fackligt möte sedan år 1995.

ULF/SILK genomförs en gång per år med ett urval om cirka 12 000 personer per år. Frågorna om facklig anslutning ställs endast till anställda i åldern 16-64 år vilket i 2018 års undersökning medförde drygt 2 800 intervjuer i denna grupp. För att få säkrare skattningar redovisar SCB dock medelvärden för två närliggande år. Det innebär att skattningarna i rapporten som redovisas gällande år 1995, 2000, 2010, 2015 och 2019 egentligen är medelvärden för undersökningarna år 1994-1995, 1999-2000, 2004-2005, 2009-2010, 2014-2015 samt 2018-2019.

Uppdelningen av de anställda efter klass, arbetare och tjänstemän, är för åren 1994-2010 genomförda utifrån SCBs Socioekonomisk indelning (SEI) men för åren 2014-2019 är den genomförd utifrån Medlingsinstitutets (MI) uppdelning av arbetare och tjänstemän utifrån yrke (SSYK). Skillnaden mellan dessa två metoder är dock marginell då SEI-koden i huvudsak grundar sig på SSYK.

AKU vs ULF/SILK

Facklig anslutning i denna rapport redovisas främst enligt AKU då AKU vanligen är betydligt större än ULF/SILK vad gäller antal i intervjuer. Detta innebär att AKU kan användas för mer detaljerade skattningar med godtagbar statistisk precision än vad ULF/SILK medger, exempelvis facklig anslutning efter klass och sektor eller klass och län.

För skattningar av större grupper, exempelvis facklig anslutning bland anställda efter klass och kön, lämpar sig dock både AKU och ULF/SILK väl. De båda undersökningarna ger dessutom likartade skattningar såväl i antal som i procent.

Utifrån detta har i föreliggande rapport förutsatts att skattningarna enligt ULF/SILK av fackligt aktiva/förtroendevalda och fackliga möten är jämförbara med facklig anslutning enligt AKU. Det vill säga att det kan antas att om det i AKU ingått frågor om facklig aktivitet och fackliga möten så skulle dessa visa på likartade antals- och andelsskattningar av fackligt aktiva och fackliga möten som enligt ULF/SILK.



Rapporten kan hämtas som pdf-dokument på LOs hemsida.

Juni 2020

ISBN 978-91-566-3482-6

www.lo.se

OMSLAGSFOTO: Lars Forsstedt