



Semester- och fritidsvanor för arbetare och tjänstemän

Semesterresande, tillgång till fritidshus och
fritidsvanor efter klass och kön år 1984–2013

Författare: Mats Larsson, Arbetslivsenheten



Innehåll

| | |
|--|----|
| Sammanfattning | 2 |
| Inledning | 3 |
| Semesterresa | 4 |
| Fritidshus eller husvagn | 5 |
| Semesterresa och/eller fritidshus | 6 |
| Varken semesterresa, fritidshus eller husvagn | 7 |
| Kvinnor och män | 8 |
| Varken semesterresa eller fritidshus år 1984-2013..... | 9 |
| Fritidsvanor | 11 |
| | |
| Metodbilaga | 13 |
| Tabellbilaga..... | 14 |

Rapporten har utarbetats av LOs Arbetslivsenhet

För ytterligare information kontakta
Mats Larsson, telefon 08-796 2811

Sammanfattning

Klasskillnaden speglar sig tydligt i hur folk spenderar sin semester. År 2013 hade 30 procent av arbetarna varken gjort en semesterresa eller haft tillgång till ett fritidshus eller husvagn under sin semester. Bland tjänstemän var motsvarande andel 14 procent.

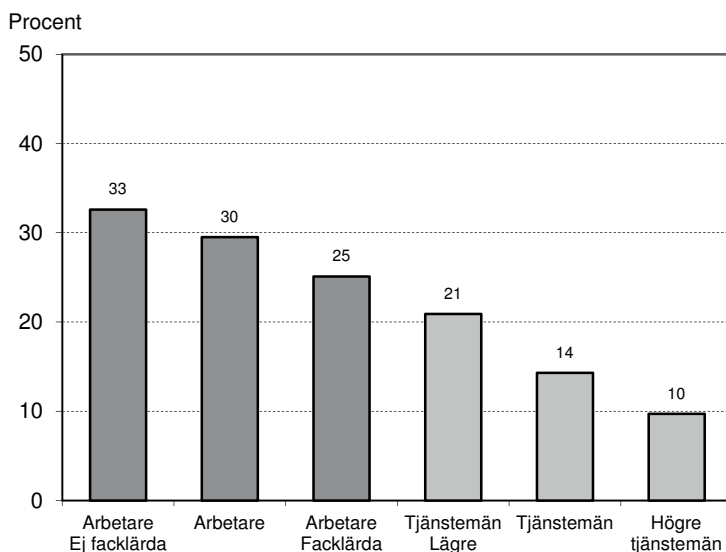
Detta framgår av LOs bearbetning av Statistiska centralbyråns undersökningar om levnadsförhållanden (ULF/SILC).

Bland arbetare är det främst ej facklärdarna som inte gjort någon semesterresa eller har fritidshus eller husvagn, 33 procent, och bland facklärdarna 25 procent. Bland tjänstemän är det främst lägre tjänstemän som varken har gjort en semesterresa eller har fritidshus eller husvagn, 21 procent, jämfört med 10 procent av de högre tjänstemännen.

Andelen arbetare som inte har gjort någon semesterresa eller har fritidshus eller husvagn ökade kraftigt efter finanskrisen, från 27 procent år 2007 till 32 procent år 2011, vilket är en av de högsta nivåer som uppmätts. År 2012-2013 har dock andelen minskat något till dagens 30 procent. Tjänstemännens semestervanor påverkades däremot endast marginellt av finanskrisen.

Rapporten visar även stora klasskillnader i andra fritidsvanor som exempelvis att läsa böcker, gå på teater, motionera eller använda dator. Hela 40 procent av arbetarna och 19 procent av tjänstemännen läser aldrig böcker, 22 procent av arbetarna och 9 procent av tjänstemännen använder aldrig dator och 17 procent av arbetarna och 10 procent av tjänstemännen motionerar aldrig.

Har inte gjort semesterresa och har inte tillgång till fritidshus eller husvagn Arbetare och tjänstemän år 2013



Inledning

Hur man tillbringar sin semester varierar mellan olika grupper av befolkningen. En stor del av denna variation beror säkert på att vi alla har olika uppfattningar om hur en semester ska tillbringas på bästa sätt. Men en stor del av variationen förklaras av krass ekonomi. Man kan givetvis ha en bra semester även utan att den ska kosta allt för mycket pengar, men förutom sol och bad är det inte många fritidsnöjen som är gratis och de flesta vill nog åtminstone göra en längre resa eller ha ett sommarställe att åka till på semestern.

LOs bearbetning av Statistiska centralbyråns undersökning om svenska folkets levnadsförhållanden (ULF/SILC) visar att klasstillhörighet alltså har en stor betydelse för våra semestervanor.

Undersökningen innehåller flera frågor om hur man tillbringar sin fritid. Två av dessa frågor gäller semestervanor. Det gäller dels semesterresor de senaste 12 månaderna och dels tillgång till fritidshus eller husvagn (se faktaruta nedan samt Metodbilaga).

Undersökning om levnadsförhållanden (ULF)

Rapporten baseras på Statistiska centralbyråns undersökningar av levnadsförhållandena (ULF) år 1984-2013. ULF omfattar en mängd olika frågor gällande levnadsförhållanden, däribland tillgång till fritidshus eller husvagn och om de har gjort någon semesterresa de senaste tolv månaderna.

Semesterresan ska ha gjorts i Sverige eller utomlands och varat minst en vecka. Tillgången till fritidshus eller husvagn kan vara genom såväl eget ägande som genom släkt och vänner. Mer information om ULF finns på www.scb.se.

Definitioner och förklaringar

Ej facklärda arbetare: Yrken där kravet på utbildning efter grundskola är mindre än två år.

Facklärda arbetare: Yrken där det krävs minst två års utbildning efter grundskola.

Lägre tjänstemän: Yrken med krav på mindre än tre års utbildning efter grundskola.

Tjänstemän på mellannivå: Yrken med krav på minst tre men ej sex års utbildning efter grundskola.

Högre tjänstemän: Yrken med krav på minst sex års utbildning efter grundskola.

Se Metodbilaga för mer utförlig beskrivning av undersökningen och definitioner.

Semesterresa

Av hela befolkningen i åldern 16-84 år har 62 procent gjort en semesterresa på minst en vecka de senaste 12 månaderna. Skillnaden visar sig dock vara stor om befolkningen delas upp på arbetare och tjänstemän.

Frågan om semesterresa

Har du under de senaste 12 månaderna på din fritid gjort någon resa i Sverige eller utomlands som varat minst en vecka? Vi tänker även på sådant som campingsemester, vara ute i fritidsbåt eller besöka släkt och vänner?

Mindre än hälften av arbetarna har gjort semesterresa

Bland arbetare har knappt hälften, 49 procent, gjort en semesterresa medan 70 procent av tjänstemännen har gjort det.

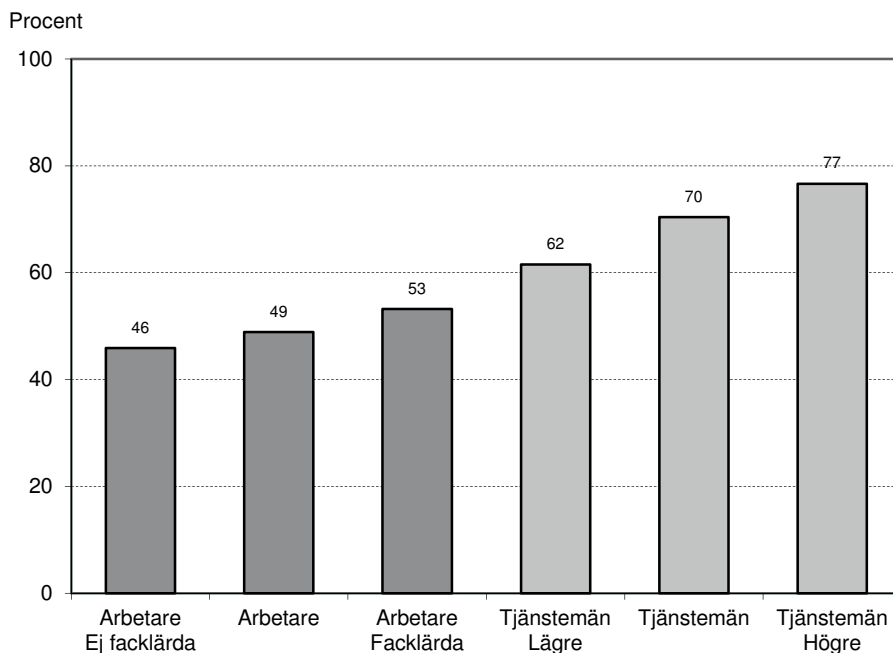
Lägst andel semesterresenärer är det bland ej facklärd arbetarna, det vill säga arbetare med yrken som kräver högst två års utbildning efter grundskolan. Av dessa har 46 procent gjort en semesterresa.

Den grupp som har högst andel semesterresenärer är högre tjänstemän. Av dessa har 77 procent gjort en semesterresa på minst en vecka (se diagram 1 och tabellbilaga).

Arbetare och tjänstemän

Uppdelning av befolkningen i arbetare och tjänstemän (socioekonomisk grupp) grundar sig på uppgift om yrke/befattning, nuvarande eller tidigare.

Diagram 1 Har gjort semesterresa. År 2013



Fritidshus eller husvagn

Tillgång till fritidshus eller husvagn har 55 procent av befolkningen i åldern 16-84 år. Det är en något mindre andel än den som har gjort en semesterresa enligt föregående avsnitt. Skillnad mellan arbetare och tjänstemän är även den mindre.

Frågor om fritidshus

Äger du något fritidshus, husvagn eller annat fritidsboende där du kan vara i minst en vecka per år om du vill?

Följdfråga:

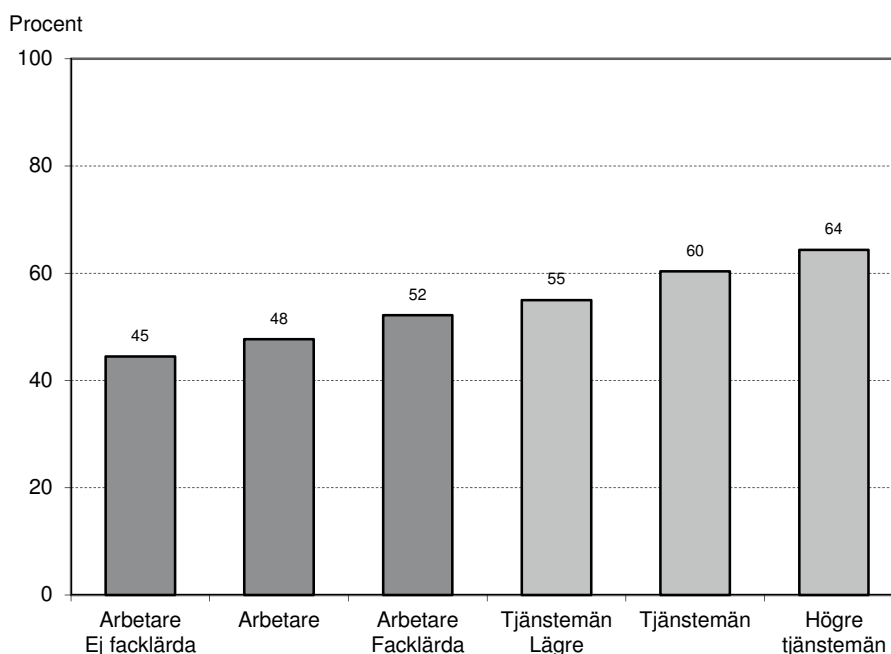
Har du på annat sätt tillgång till något sådant fritidsboende (där du kan vara i minst en vecka per år om du vill)?

Mindre än hälften av arbetarna har fritidshus

Bland arbetarna har 48 procent tillgång till ett fritidshus eller husvagn medan 60 procent av tjänstemännen har det. Andelen arbetare som har tillgång till fritidshus eller husvagn är alltså nästan lika stor som den som gjort en semesterresa medan det bland tjänstemän är en större andel (10 procentenheter större) som har gjort en semesterresa än som har tillgång till fritidshus eller husvagn.

Ej facklärd arbetarna är den grupp som har lägst andel med tillgång till fritidshus eller husvagn, 45 procent, medan högre tjänstemän har högst andel, 64 procent (se diagram 2 och tabellbilaga).

Diagram 2 Har tillgång till fritidshus. År 2013



Semesterresa och/eller fritidshus

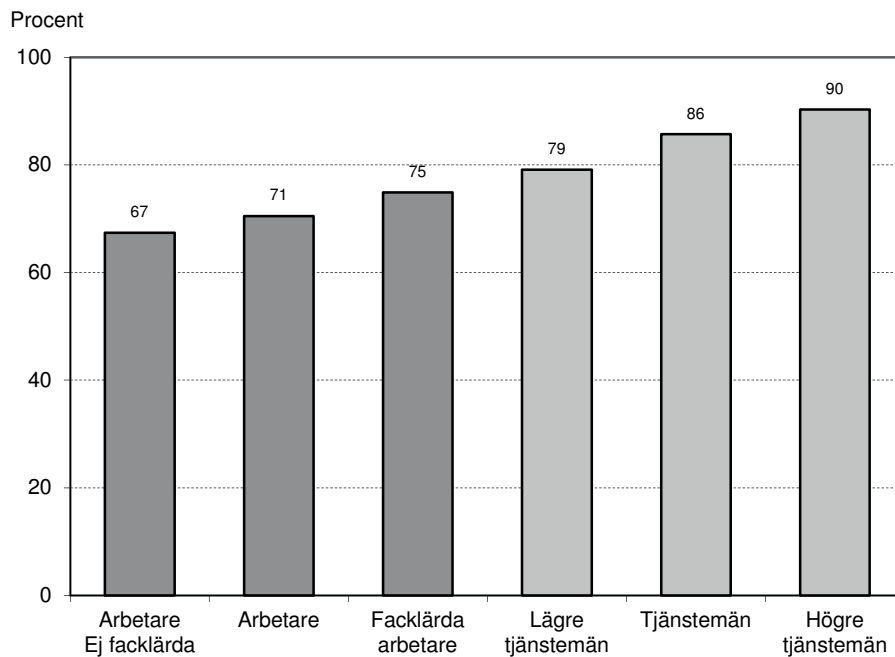
Somliga tillbringar semestern i sitt fritidshus medan andra föredrar att resa bort. Några gör både och medan några inte gör någondera.

71 procent av arbetarna har rest eller har fritidshus

Av arbetarna är det 71 procent som har gjort en semesterresa och/eller har tillgång till fritidshus eller husvagn. Bland tjänstemän är motsvarande siffra 86 procent.

Bland ej facklärda arbetare är det 67 procent som har gjort en semesterresa och/eller har tillgång till fritidshus. Det är den lägsta andelen av de grupper som här redovisas. Högst andel har de högre tjänstemännen. Av dessa har 90 procent gjort en semesterresa och/eller har tillgång till fritidshus eller husvagn (se diagram 3 och tabellbilaga).

Diagram 3 Har gjort semesterresa och/eller har tillgång till fritidshus. År 2013



Varken semesterresa, fritidshus eller husvagn

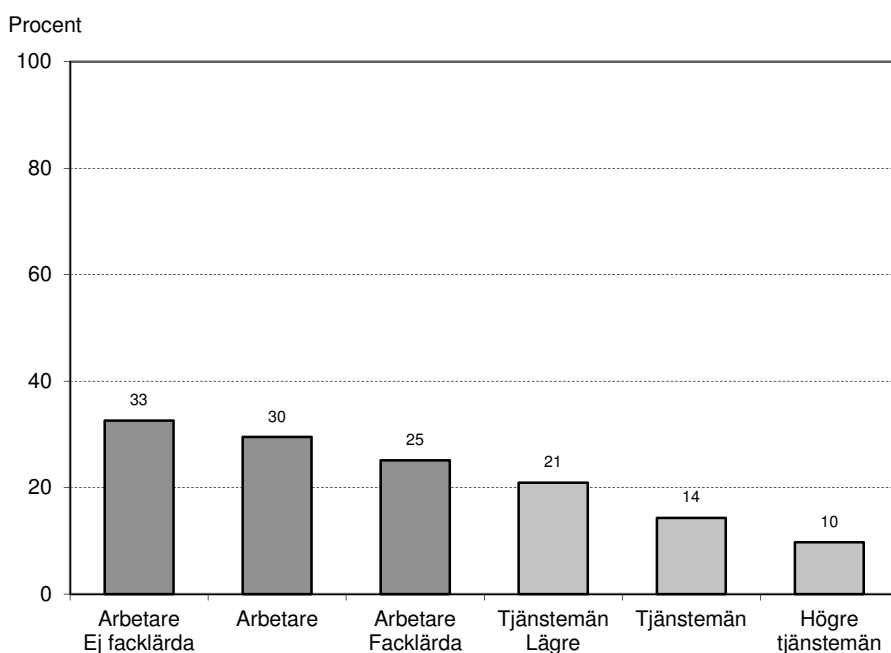
Återstår att redovisa är de som varken har gjort en semesterresa eller har tillgång till fritidshus eller husvagn. Dessa ger kanske den tydligaste bilden av hur klasstillhörighet påverkar våra liv i såväl arbete som fritid. Den grupp som har de lägsta lönerna och sämsta anställningsvillkoren är även den grupp som har sämst möjligheter att förgylla sin semester med en semesterresa, fritidshus eller husvagn.

Av samtliga arbetare är det 30 procent, nästan var tredje arbetare, som varken har gjort en semesterresa eller har tillgång till fritidshus eller husvagn. Framförallt gäller detta de ej facklärdade arbetarna då 33 procent av dessa varken har gjort en semesterresa eller har fritidshus eller husvagn medan det samma gäller 25 procent av de facklärdade arbetarna.

Även bland tjänstemän finns stora grupper som varken gjort en semesterresa eller har fritidshus eller husvagn. Framförallt gäller detta lägre tjänstemän av vilka 21 procent varken har gjort en semesterresa eller har fritidshus eller husvagn.

Minst andel som varken gjort en resa eller har fritidshus eller husvagn är det bland högre tjänstemän, 10 procent (se diagram 4).

Diagram 4 Har inte gjort semesterresa och har inte tillgång till fritidshus eller husvagn. År 2013

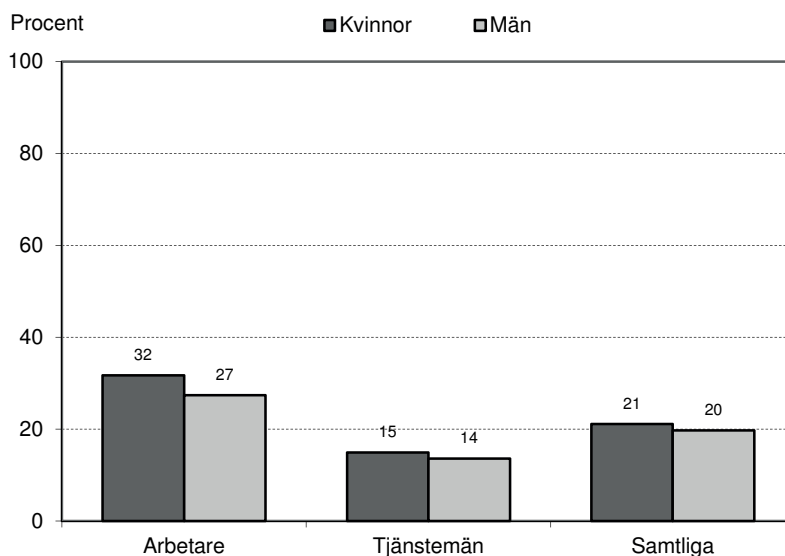


Kvinnor och män

En större del av kvinnorna än av männen har varken gjort en semesterresa eller har tillgång fritidshus. Detta gäller bland såväl arbetare som tjänstemän. Bland arbetare är det 32 procent av kvinnorna och 27 procent av männen som varken gjort en semesterresa eller har tillgång till fritidshus eller husvagn. Bland tjänstemännen är det 15 procent av kvinnorna och 14 procent av männen som varken gjort en semesterresa eller har tillgång till fritidshus eller husvagn (se diagram 4b).

En möjlig förklaring till att kvinnor i högre grad än män varken har gjort en semesterresa eller har tillgång till fritidshus är att kvinnor i genomsnitt har lägre lön och inkomst än män. I genomsnitt har kvinnor cirka 4 800 kronor lägre månadslön än män. Detta gäller dock för arbete på heltid. Tas hänsyn till att kvinnor arbetar deltid i betydligt högre grad än män så blir löneskillnaden ännu större. Detta resulterar rimligen i att kvinnor i lägre grad än män har råd med semesterresor och fritidshus.

Diagram 4b Har inte gjort semesterresa och har inte tillgång till fritidshus eller husvagn. Kvinnor och män efter klass år 2013



Varken semesterresa eller fritidshus år 1984-2013

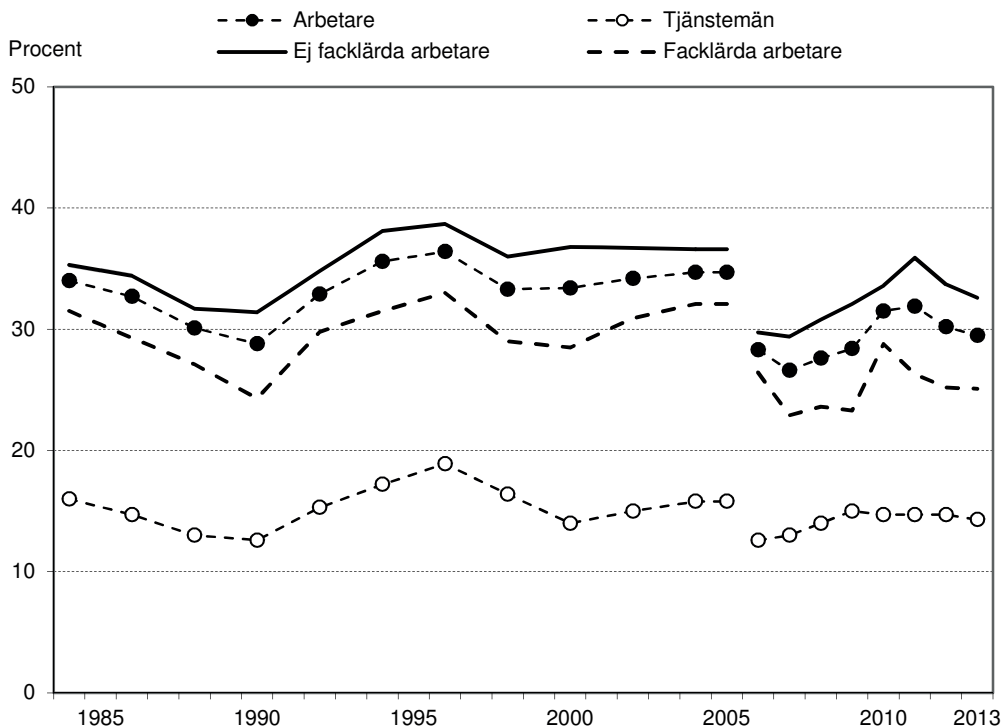
Frågor om semesterresande och fritidshus har ingått i SCBs undersökningar om levnadsförhållanden sedan år 1984 och under alla dessa 30 år har klasskillnaden speglats mycket tydligt i semestervanorna för arbetare och tjänstemän.

Klasskillnaden nästan lika stor idag som för 30 år sedan

Skillnaden i semestervanor mellan arbetare och tjänstemän har inte ändrats mycket de senaste 30 åren. Visserligen har semestervanorna påverkats kortsiktigt av svängningar i ekonomi och arbetsmarknad men sett över hela 30 årsperioden så har andelen som varken har gjort en semesterresa eller har tillgång till fritidshus eller husvagn mestadels legat strax över 30 procent för arbetare och runt 15 procent för tjänstemän.

Någon trendmässig minskning av denna klasskillnad är svår att se. Inte minst efter 2007 års finanskris då andelen arbetare som varken har gjort en semesterresa eller har tillgång till fritidshus eller husvagn ökade från 27 procent år 2007 till som mest 32 procent år 2011. Därefter har andelen dock minskat till cirka 30 procent år 2012-2013 (se diagram 5).

Diagram 5 Inte gjort semesterresa och inte tillgång till fritidshus eller husvagn År 1984-2013*



* År 1984-2005 redovisas medelvärden för två närliggande år medan åren 2006-2012 redovisas enskilt. År 2006 är ett medelvärde av de två undersökningar som genomfördes år 2006, den ena med besöksintervjuer och den andra med telefonintervjuer.

Även tjänstemännens semestervanor har påverkats av svängningar i ekonomi och arbetsmarknad. Svängningarna har dock varit mindre än bland arbetare. Det gäller inte minst i samband med 2007 års finanskris vilken bara tycks ha påverkat tjänstemännens semestervanor marginellt. De senaste sex åren har andelen tjänstemän som varken har gjort en semesterresa eller har tillgång till fritidshus eller husvagn legat relativt stadigt runt 14-15 procent.

Finanskrisens påverkan på framförallt arbetarnas semestervanor påminner om den utveckling som skedde under arbetsmarknadskrisen i början av 1990-talet. Även då drabbades arbetarna hårt av stigande arbetslöshet vilket återspeglades i en ökande andel arbetare som varken gjorde en semesterresa eller hade tillgång till fritidshus eller husvagn (se diagram 5).

Finanskrisen påverkade dock arbetarnas semestervanor minst lika mycket som arbetsmarknadskrisen på 1990-talet. Troligen var 2011 års andel arbetare som varken har gjort en semesterresa eller har tillgång till fritidshus eller husvagn den högsta som uppmäts. Detta med reservation för att undersökningen inte är helt jämförbar före och efter år 2006 på grund av intervjumetoden då ändrades (se faktaruta).

Det kan dock konstateras att klasskillnaden i semestervanor är stor såväl före som efter tidsseriebrottet år 2006 och att andelen som varken gjort en semesterresa eller har tillgång till fritidshus eller husvagn har varit ungefär dubbelt så stor bland arbetare som bland tjänstemän hela mätperioden då den för arbetare mestadels legat strax över 30 procent och för tjänstemän runt 15 procent.

Tidsseriebrott år 2006

År 2006 slutade SCB med besöksintervjuer i ULF-undersökningarna och övergick istället till enbart telefonintervjuer. Detta påverkade bortfallet i undersökningen då det ofta är svårt att få kontakt med intervjupersonerna enbart via telefon. Många har inget fast telefonabonnemang utan använder enbart mobiltelefon, ofta med kontantkort. Har de dessutom ingen fast anställning kan de vara ännu svårare att få tag i.

Detta förklarar troligen den nivåsänkning med drygt sex procentenheter gällande andelen arbetare som varken gjort en semesterresa eller har tillgång till fritidshus som skedde i 2006 års undersökning.

Även nivån för tjänstemän sänktes men inte lika mycket som för arbetare. Troligen på grund av att tjänstemän ofta är lättare att nå via telefon på sina arbetsplatser.

Fritidsvanor

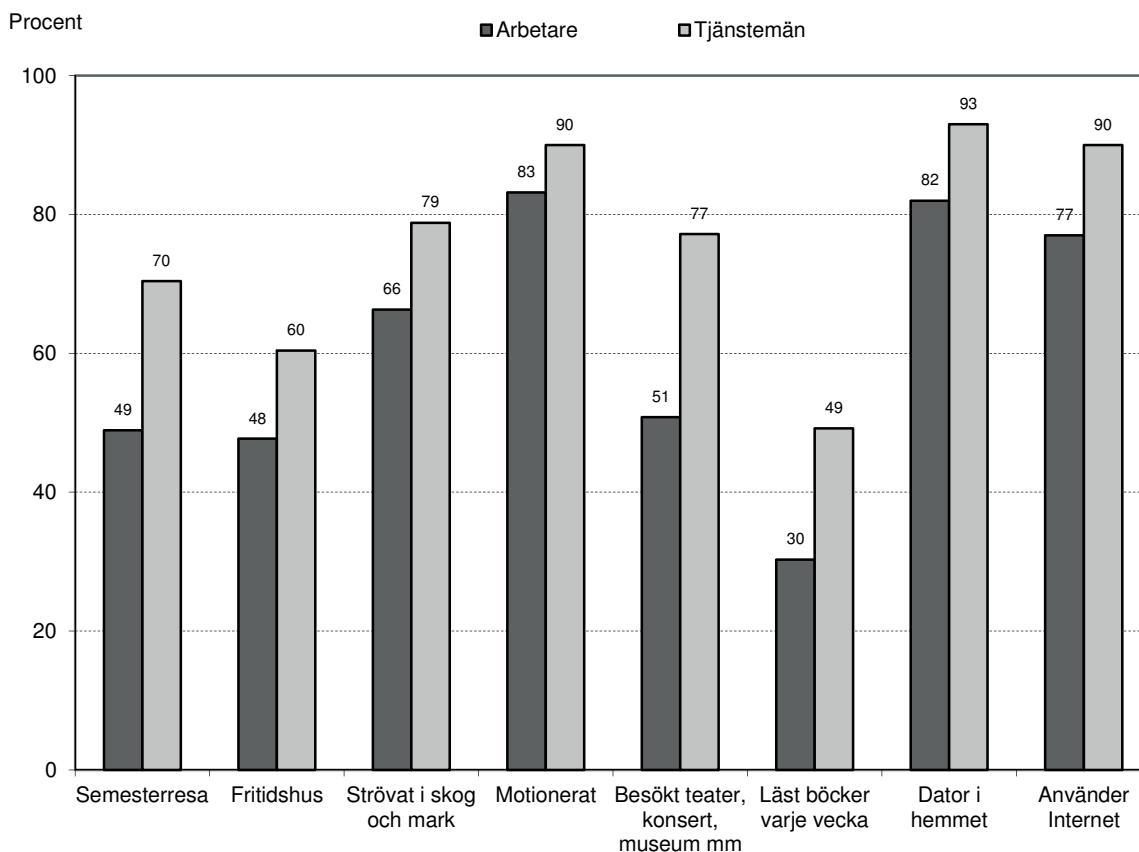
Det är inte bara semesterresor och fritidshus som speglar klasskillnaderna. De speglas även i andra fritidsvanor som motion, kultur och datoranvändning.

Vad gäller kulturella fritidsvanorna som att läsa böcker eller gå på teater eller konserter så är skillnaden stor mellan arbetare och tjänstemän. Läser böcker varje vecka gör 30 procent av arbetarna och 49 procent av tjänstemännen. Besökt teater, konsert eller museum någon gång senaste året har 51 procent av arbetarna och 77 procent av tjänstemännen gjort (se diagram 6).

Inte ens motion och friluftsliv tycks vara befriat från klasskillnader. Strövat i skog och mark har 66 procent av arbetarna och 79 procent av tjänstemännen gjort någon gång det senaste året och motionerat har 83 procent av arbetarna och 90 procent av tjänstemännen.

Dator och Internet blir allt vanligare i svenska hem. Andelen dator – och Internetanvändare är dock alltså lägre bland arbetarna än bland tjänstemän. Av arbetarna har 82 procent dator i hemmet och 77 procent använder Internet. Motsvarande siffror för tjänstemän är 93 respektive 90 procent.

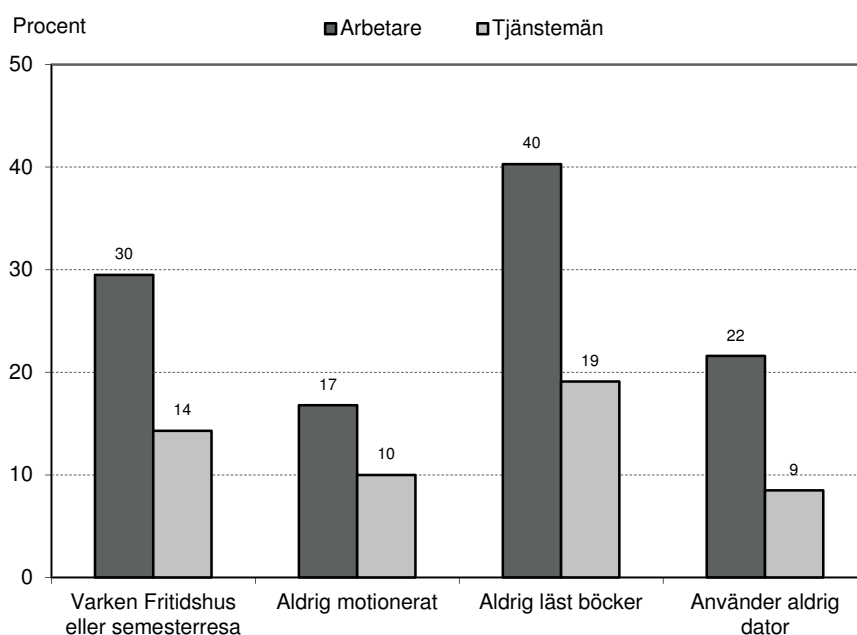
Diagram 6. Semester- och fritidsvanor år 2013



Torftig fritid för många

Statistiken visar alltså att många människor har en till synes torftig fritid med varken semesterresa, fritidshus, böcker eller motion. Framförallt gäller detta arbetare då 30 procent av arbetarna varken har tillgång till fritidshus eller gjort någon semesterresa det senaste året, 40 procent har inte läst någon bok det senaste året, 22 procent använder inte dator och 17 procent använder inte dator och 17 procent har inte motionerat någonting det senaste året. Bland tjänstemän är respektive andel cirka hälften så stor som bland arbetare (se diagram 7).

Diagram 7 Semester- och fritidsvanor år 2013



Metodbilaga

Undersökning om levnadsförhållanden (ULF/SILC)

Rapporten baseras på Statistiska centralbyråns undersökningar av levnadsförhållandena (ULF/SILC) år 1984-2013. ULF/SILC omfattar en mängd olika frågor gällande levnadsförhållanden, däribland om semesterresa och fritidshus.

Semesterresan ska ha gjorts i Sverige eller utomlands de senaste 12 månaderna och varat minst en vecka. Tillgången till fritidshus eller husvagn kan vara genom såväl eget ägande som genom släkt och vänner. Mer information om ULF/SILC finns på www.scb.se/ulf.

År 2013 = År 2012-2013

De värden som redovisas i rapporten gällande år 2013 är egentligen medelvärden för år 2012-2013. SCB har valt att publicera detta på grund av att skattningarna blir mer säkra än för enskilda år. I diagram 5 är dock år 2012 och år 2013 redovisade var för sig.

Tidsseriebrott 2006

En större omläggning av ULF/SILC genomfördes år 2006 då man övergick från besöksintervjuer till enbart telefonintervjuer. Detta har påverkat resultaten och undersökningarna före och efter 2006 är inte fullt jämförbara även om frågorna och urvalsstorleken är desamma. Skillnaden beror främst på skillnader i bortfallet då vissa grupper är mer svåra att nå enbart via telefon.

År 2006 genomfördes undersökningen till hälften med besöksintervjuer och till hälften med telefonintervjuer. I denna rapport har resultaten vägts samman till medelvärden av de två undersökningarna

Definitioner och förklaringar

Ej facklärd arbetare: Yrken där det normala kravet på utbildning efter grundskola är mindre än två år, t.ex. anläggningsarbetare, brandman, bussförare, konduktör, sjukvårdsbiträde, sömmerska och truckförare.

Facklärd arbetare: Yrken där det normalt krävs minst två års utbildning efter grundskola, t.ex. bagare, damfrisör, elektriker, mekaniker, plåtslagare, typograf och undersköterska

Lägre tjänstemän: Yrken med krav på mindre än tre års utbildning efter grundskola, t.ex. apotekstekniker, biblioteksbiträde, bilinstruktör, ekonomiföreståndare, polisassistent och telefonist.

Tjänstemän på mellannivå: Yrken med krav på minst tre men ej sex års utbildning efter grundskola, t.ex. ingenjör, lågstadielärare och sjuksköterska.

Högre tjänstemän (inkl. fria yrkesutövare med akademikeryrken): Yrken med krav på minst sex års utbildning efter grundskola, t.ex. tandläkare, högstadielärare, socialassistent, civilingenjör samt ledande befattningar som byråchef och verkställande direktör.

Tabellbilaga

Tabell 1 Semesterresa och fritidshus efter klass och kön år 2012-2013. Procent

| Klass och kön | Semesterresa minst en vecka senaste 12 månaderna | Tillgång till fritidshus eller husvagn | Varken fritidshus eller semesterresa | Antingen fritidshus eller semesterresa |
|-----------------------|--|--|--------------------------------------|--|
| Samtliga 16-84 år | 62 | 55 | 20 | 80 |
| Män | 62 | 56 | 20 | 80 |
| Kvinnor | 62 | 54 | 21 | 79 |
| Arbetare | 49 | 48 | 30 | 71 |
| Män | 50 | 50 | 27 | 73 |
| Kvinnor | 48 | 46 | 32 | 68 |
| Ej facklärd arbetare | 46 | 45 | 33 | 67 |
| Män | 48 | 46 | 30 | 70 |
| Kvinnor | 45 | 43 | 35 | 65 |
| Facklärd arbetare | 53 | 52 | 25 | 75 |
| Män | 53 | 54 | 25 | 75 |
| Kvinnor | 53 | 50 | 26 | 74 |
| Tjänstemän | 70 | 60 | 14 | 86 |
| Män | 71 | 61 | 14 | 86 |
| Kvinnor | 70 | 60 | 15 | 85 |
| Lägre tjänstemän | 62 | 55 | 21 | 79 |
| Män | 63 | 58 | 21 | 80 |
| Kvinnor | 61 | 54 | 21 | 79 |
| Tjänstemän mellannivå | 72 | 61 | 13 | 87 |
| Män | 71 | 61 | 13 | 87 |
| Kvinnor | 72 | 61 | 13 | 87 |
| Högre tjänstemän | 77 | 64 | 10 | 90 |
| Män | 75 | 64 | 10 | 90 |
| Kvinnor | 78 | 66 | 9 | 91 |

Tabell 2 Semesterresa och fritidshus efter ålder och hushållstyp år 2012-2013. Procent

| Ålder och hushållstyp | Semesterresa minst en vecka senaste 12 månaderna | Tillgång till fritidshus | Varken fritidshus eller semesterresa | Antingen fritidshus eller semesterresa |
|------------------------|--|--------------------------|--------------------------------------|--|
| 16-24 år | 66 | 60 | 15 | 85 |
| 25-34 år | 65 | 57 | 18 | 82 |
| 35-44 år | 67 | 58 | 16 | 84 |
| 45-54 år | 64 | 53 | 20 | 80 |
| 55-64 år | 65 | 53 | 20 | 80 |
| 65-74 år | 57 | 53 | 24 | 76 |
| 75-84 år | 35 | 46 | 40 | 60 |
| 85+ år | 15 | 33 | 59 | 41 |
| Ensamstående utan barn | 53 | 48 | 28 | 72 |
| Män | 53 | 51 | 27 | 73 |
| Kvinnor | 53 | 46 | 30 | 70 |
| Ensamstående med barn | 57 | 43 | 28 | 72 |
| Män | 57 | 55 | 21 | 79 |
| Kvinnor | 57 | 37 | 32 | 69 |
| Sammanboende utan barn | 63 | 58 | 18 | 82 |
| Män | 63 | 58 | 18 | 82 |
| Kvinnor | 64 | 58 | 18 | 82 |
| Sammanboende med barn | 67 | 59 | 16 | 84 |
| Män | 68 | 59 | 16 | 84 |
| Kvinnor | 66 | 59 | 17 | 83 |

**Tabell 3 Semester- och fritidsvanor senaste 12 månaderna efter klass och socioekonomisk grupp
År 2012-2013. Procent**

| | Semester- resa | Fritidshus | Varken fri- tidshus eller semesterresa | Strövat i skog och mark | <u>Motionerat senaste året</u> | |
|-----------------------|---|---|--|-------------------------------|--------------------------------|--------------------------|
| | | | | | Inte alls | Någon gång |
| Arbetare | 49 | 48 | 30 | 66 | 17 | 83 |
| Tjänstemän | 70 | 60 | 14 | 79 | 10 | 90 |
| Ej facklärd arbetare | 46 | 45 | 33 | 62 | 18 | 82 |
| Facklärd arbetare | 53 | 52 | 25 | 72 | 15 | 85 |
| Lägre tjänstemän | 62 | 55 | 21 | 72 | 14 | 86 |
| Tjänstemän mellannivå | 72 | 61 | 13 | 82 | 9 | 91 |
| Högre tjänstemän | 77 | 64 | 10 | 81 | 8 | 92 |
| | Besökt teater, konsert eller likn. | <u>Läst böcker på fritiden</u> Varje vecka | Aldrig | Dator i hemmet | Internet i hemmet | Använder aldrig dator |
| Arbetare | 51 | 30 | 40 | 83 | 78 | 22 |
| Tjänstemän | 77 | 49 | 19 | 93 | 91 | 9 |
| Ej facklärd arbetare | 49 | 29 | 42 | 80 | 75 | 25 |
| Facklärd arbetare | 53 | 32 | 38 | 86 | 82 | 18 |
| Lägre tjänstemän | 68 | 43 | 26 | 87 | 84 | 15 |
| Tjänstemän mellannivå | 78 | 50 | 19 | 95 | 93 | 7 |
| Högre tjänstemän | 85 | 55 | 13 | 96 | 95 | 4 |

Källa: SCBs Undersökningar om levnadsförhållanden (ULF)



Rapporten beställs från LO-distribution:
lo@strombergdistribution.se
Telefax: 026-24 90 26

Juni 2014
ISBN 978-91-566-2972-3
www.lo.se

ILLUSTRATION: Bee-Line