

ÅRSREDOVISNING

för

LO och LO-koncernen

2005

FÖRVALTNINGSBERÄTTELSE 2005

LOs organisation

Landsorganisationen i Sverige (LO) är en sammanslutning av fackliga arbetstagarorganisationer. Organisationen har till uppgift att utöva den centrala ledningen av fackföreningsrörelsens strävande efter att tillvarata arbetstagarnas intressen på arbetsmarknaden och inom arbetslivet. LO ska också i övrigt verka för en samhällsutveckling på grundval av politisk, social och ekonomisk demokrati.

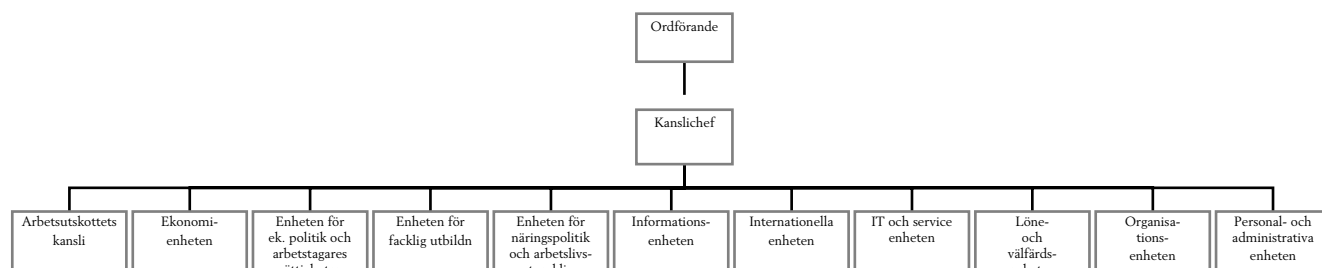
Svenska Metallindustriarbetarförbundet och Industrifacket beslutade under 2005 att gå samman. LOs medlemmar utgör därefter 15 anslutna medlemsförbund. Förbunden består i sin tur av sammanlagt 1 831 385 medlemmar vid räkenskapsårets utgång (1 861 321) varav 54 % män och 46 % kvinnor.

LOs beslutande organ är kongressen, representantskapet och styrelsen. Kongressen, som är LOs högsta beslutande organ, sammanträder vart fjärde år och består av 300 representanter utsedda av medlemsförbunden. Kongressen sammanträdde i juni 2004. Mellan kongresserna är det representantskapet som är högsta beslutande organ. I detta ingår att ha tillsyn över styrelsens förvaltning samt avgöra ärenden av viktig principiell betydelse. Representantskapet består av representanter utsedda av de anslutna förbunden samt styrelsens ledamöter. Styrelsen består av 15 ledamöter, av dessa är LOs ordförande, förste vice ordförande, andre vice ordförande och tredje vice ordförande självskrivna. Övriga ledamöter väljs för kongressperioden av förbunden. Styrelsens uppgift är att utöva den omedelbara ledningen av Landsorganisationen.

Till styrelsens förfogande finns finanskommittén som har till uppgift att behandla ekonomiska frågor av gemensamt intresse för LO och dess förbund. Ekonomiansvariga från Metall, Kommunal, Handels, Industrifacket, Byggnads och SEKO finns representerade i kommittén vars ordförande är LOs ekonomichef.

LO är geografiskt representerad i hela landet genom 19 distrikt. Distrikten har till uppgift att regionalt samordna gemensamt fackligt arbete på grundval av LOs uppgift och målsättning. Distriktsorganisationerna är egna juridiska personer med egen ekonomi. Vidare finns LO representerad i flertalet av landets kommuner med lokala LO Fack som i sin tur är egna juridiska personer.

LOs kansli var 31 december 2005 indelad i följande enheter:



Information om verksamheten under räkenskapsåret

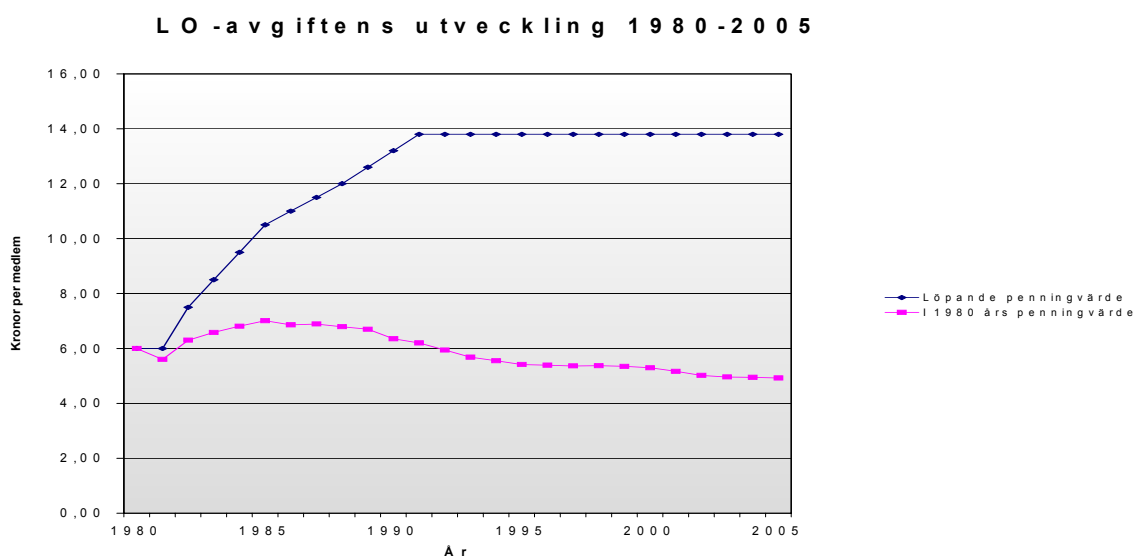
Det nationella fackliga arbetet har visat sig påverkas i allt högre grad av internationella beslut. Periodens arbete har därför präglats av arbete med kollektivavtal, diskussioner om tjänstedirektivet och EU utvidgningen. Arbetslösheten och sysselsättningen har lyfts fram som särskilt viktiga frågor under 2005. I övrigt har arbetet med yrkesinriktade gymnasieutbildningar rönt stort intresse. Arbetet för integration och mot diskriminering på arbetsmarknaden har som alltid varit en prioriterad fråga under året.

Väsentliga händelser efter räkenskapsårets utgång

Efter räkenskapsårets utgång har LO sålt Hasseludden Konferens & Yasuragi såväl fastighet som rörelse. Realisationsvinsten väntas uppgå till närmare 100 mkr.

Resultat och ställning

Medlemsavgifterna uppgick till 259,2 mkr (263,5 mkr). Medlemsförbunden betalar till LO en avgift baserad på varje förbunds medlemsantal vilket motsvarar cirka 157-174 kronor per medlem och år. Medlemsavgiften till LO per medlem har varit oförändrad sedan 1991. Nedan visas LO-avgiftens utveckling per medlem och månad.



Övriga intäkter uppgick till 254,5 mkr (246,5 mkr). Övriga intäkter består i huvudsak av anslag från statliga myndigheter och andra organisationer bl a AFA. Kostnaden för verksamheten uppgick till 579,3 mkr (587,0 mkr). I detta ingår att lämna bidrag till närstående organisationer. Under räkenskapsåret har totalt 33,5 mkr (37,0 mkr) lämnats som anslag och medlemsavgifter till närstående bl a Arbetarrörelsens arkiv, EFS, FFI m fl.

LO strävar med den ekonomiska verksamheten efter att nå kostnadstäckning för den fackliga verksamheten. LOs resultat för den fackliga verksamheten uppgick till - 65,6 mkr (- 77,0 mkr). Årets resultat blev 12,7 mkr (37,1 mkr).

LOs resultat 2001 – 2005

Tkr	2005	2004	2003	2002	2001
Facklig verksamhet	-65 615	-77 015	-79 851	-112 390	-35 472
Fastighetsförvaltning	66 091	22 264	20 881	28 913	25 048
Finansförvaltning	33 230	86 820	56 842	27 456	67 176
Resultat efter finansiella poster	33 706	32 069	-2 128	-56 021	56 752
Bokslutsdispositioner	17 197	37 824	41 346	10 433	-7 985
Skatter	- 38 197	-32 838	- 31 382	-9 260	-17 020
Årets resultat	12 706	37 055	7 836	-54 848	31 747

Eget kapital

Utgångspunkten för LO är ett oberoende av långgivare vilket innebär att andelen räntebärande skulder ska vara låg. För närvarande har LO inga räntebärande skulder. LO ska hålla en ekonomisk konfliktberedskap genom relativt hög likviditet i finansförvaltningen alternativt med tillgångar med gott belåningsvärde vilket fastighetsinnehavet utgör.

Kongressen år 2000 beslöt värdesäkra LOs egna kapital med förändringen av konsumentprisindex. I samband med att pensionsutfästelser som ej är säkerställda genom realstiftelse fr o m 2005 har redovisats som avsättning mot eget kapital har det egna kapitalet per 31 december 1999 omräknats. Beloppet redovisas som bundet eget kapital. I huvudsak ska LOs avkastning av de finansiella tillgångarna och avkastningen på fastighetskapitalet säkerställa detta krav. LO söker nå bästa möjliga avkastning med ett begränsat risktagande.

LOs utveckling av eget kapital 2001-2005

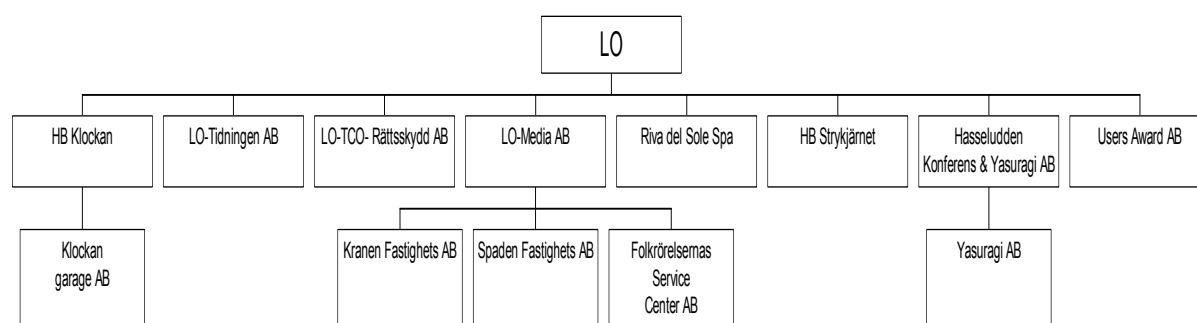
Tkr	2005	2004	2003	2002	2001
<i>Bundet eget kapital</i>					
Bundna reserver	1 288 674	1 284 078	1 278 104	1 264 316	1 238 580
<i>Fritt eget kapital</i>					
Balanserad vinst	-29 760	- 3 580	-17 584	55 048	31 339
Reserverade medel	27 539	21 128	33 271	29 275	46 501
Årets resultat	12 706	37 055	7 836	-54 848	31 747
Summa eget kapital	1 299 159	1 338 681	1 301 627	1 293 791	1 348 167

Det egna kapitalet redovisas fr o m 2000 fördelat mellan fritt och bundet kapital. Som bundet kapital redovisas det kapital som Kongressen beslutat värdesäkra med konsumentprisindex. Som bundet ingående eget kapital har kapitalbehållningen 31 december 1999 använts exklusive reserverade medel. Reserverade medel avser fonderat kapital för den fackliga verksamheten.

Som framgår av tabellen uppgick LOs egna kapital vid räkenskapsårets utgång till 1 299 mkr vilket är något högre än det av kongressen uppsatta målet. Vidare uppgår LOs obeskattade reserv till 173,8 mkr varav 125,1 mkr motsvarar eget kapital.

Koncernen

Landsorganisationen är moderföretag till följande företag HB Klockan (51%), Strykjärnet i Norrköping HB (75%), LO-Tidningen AB (100%), LO-TCO Rättsskydd AB (90%), Hasseludden Konferens & Yasuragi AB (100%), Riva del Sole (68%), Users Award AB (100%) samt LO Media AB (100%) med de helägda dotterföretagen Kranen Fastighets AB, Spaden Fastighets AB och Folkrörelsernas Service Center AB. Under januari månad 2006 har Kranen Fastighets AB fusionerats med LO Media AB.



Resultat och ställning

Koncernen har under året omsatt 868,9 kr (863,4 mkr) och redovisar ett resultat före bokslutdispositioner och skatt med 137,9 mkr (134,4 mkr). Resultatet från finansiella investeringar uppgår till 128,3 mkr (163,1 mkr). Årets resultat uppgår till 76,2 mkr (78,8 mkr). Årets resultat förklaras i huvudsak av återläggning av tidigare års nedskrivningar av aktier och fondandelar med 62,1 mkr samt realisationsvinst avseende försäljning av fastigheter med 44,3 mkr.

LO Koncernens resultat 2001 – 2005

Tkr	2005	2004	2003	2002	2001
Facklig verksamhet	-76 315	-84 422	- 98 157	-113 029	-35 813
Fastighetsförvaltning *)	80 243	45 195	86 279	46 147	38 090
Hotell och konferensverksamhet	8 504	9 004	13 053	13 540	11 228
Juridisk verksamhet	-2 860	1 538	30 476	12 094	-1 933
Finansnetto	128 361	163 110	139 625	-140 512	97 525
Resultat efter finansiella poster	137 933	134 425	171 276	-181 760	109 097
Bokslutdispositioner	53	-2 278	-7 452	17 698	-5 144
Skatter	-47 817	-39 891	-50 696	-38 803	-39 950
Minoritetens andel av årets resultat	- 13 946	-13 427	-16 993	-15 214	-12 826
Årets resultat	76 223	78 829	96 135	-218 079	51 177

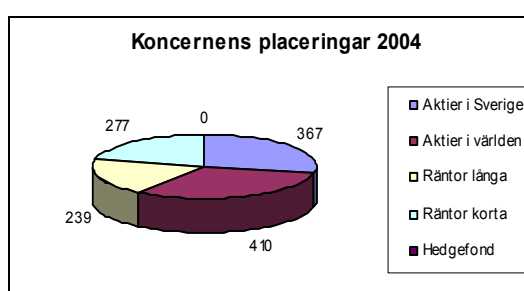
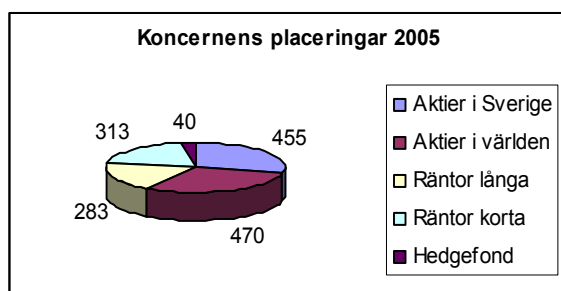
*) I beloppen för år 2005, 2004 och 2003 ingår reavinst avseende försäljning av fastighet.

Nedanstående tabell visar LO koncernens rörelsedrivande dotterföretag:

Dotterföretag	Omsättning mkr	Resultat efter finansiella poster	Antal anställda	Verksamhet
LO Media AB	0,4	91,1		Finansförvaltning
Folkrörelsernas Service center AB	7,9	-7,3	19	Tjänsteproduktion
Spaden fastighets AB	7,3	2,7		Äga och förvalta fastigheter
Kranen fastighets AB	0,2	1,7		Äga och förvalta fastigheter
LO TCO Rättsskydd AB	53,5	-2,8	43	Juridisk verksamhet
LO Tidningen AB	26,0	-0,1	12	Tidningsverksamhet
Handelsbolaget Klockan	51,7	26,3		Äga och förvalta fastigheter
Klocka Garage AB				Äga och förvalta fastigheter
Handelsbolaget Strykjärnet	0,8	-1,0		Äga och förvalta fastigheter
Hasseludden Konferens & Yasuragi AB	120,3	4,1	120	Hotell och Konferens
Riva del Sole SPA	93,2	8,4	114	Hotell och Konferens
Users Award AB	3,3	-3,0	5	FoU IT stöd
Intresseföretag				
Medicinska Hälsocentralen	9,7	-0,6	10	Företagshälsovård
Rättvisemärkt	1,7	0,1	2	Licensiering
Folkets Hus i Stockholm	145,3	16,7	75	Hotell och Konferens

Finansförvaltningen

LO Koncernen bedriver sin finansförvaltning i LO och i det helägda dotterföretaget LO Media AB. Koncernens finansiella tillgångar utgörs av andelar i värdepappersfonder. Koncernens marknadsvärde uppgick den 31 december 2005 till 1 561 mkr att jämföras med 1 294 mkr vid årets ingång. Fondandelarna är fördelade mellan svenska aktier 455 mkr, utländska aktier 470 mkr, korta räntor 313 mkr, långa räntor 283 mkr samt en räntebaserad hedgefond om 40 mkr. Under året erhöll Koncernen utdelningar från dessa fonder med 39,4 mkr (41,4 mkr) vilket motsvarar en direktavkastning om 2,8 % (3,2 %) beräknat på anskaffningsvärde.



Diagrammen visar marknadsvärden på koncernens tillgångar åren 2004 och 2005

LO har i sitt placeringsreglemente sökt definiera och tydliggöra de risker LO avser att ta i sin finansförvaltning och även undvika dessa genom god diversifiering och valutasäkring i ränteförvaltningen. I aktieförvaltningen sker ingen valutasäkring.

LO utsätts i sin finansförvaltning för finansiella risker vilket inkluderar förändringar i priser på såväl aktie som räntemarknad. I ränteförvaltningen exponeras även LO för motpartsrisk (kreditrisk). I samband med att en betydande del av aktieexponeringen är mot utlandet inkluderas även valutarisk.

LO beaktar alltid den etiska aspekten i sin placeringsverksamhet. LO utesluter investeringar hos förvaltare eller i fonder som förknippas med oacceptabla arbetsförhållanden, kriminell verksamhet, pornografi, miljöförstöring eller bristande produktsäkerhet. Den Internationella Arbetstagarorganisationen ILOs konventioner är vägledande för all placeringsverksamhet.

Fastighetsförvaltningen

LO koncernen äger och förvaltar nio fastigheter i centrala Stockholm varav två nyttjas för egen verksamhet. I beståndet ingår också fastigheterna Näs Gård, Täljöviken, Hasseludden och Örenäs Slott och Konferens.

Fastigheten Täljöviken har under året uthyrts för ändamålet kommunal omsorgsverksamhet och Hasseludden för den verksamhet som dotterbolaget Hasseludden Konferens & Yasuargi AB bedriver. På fastigheterna Näs Gård och Täljöviken bedriver LO sedan ett par år ett utvecklingsprojekt med syfte att erhålla en fördjupad översiktsplan med ökad möjlighet till exploatering. Fastigheten Örenäs hyrs av en folkhögskoleförening som bedriver utbildnings- och konferensverksamhet. LO äger därutöver en mindre fastighet i Bryssel. Vidare äger LO 51 % i Handelsbolaget Klockan som äger och förvaltar en kontorsfastighet i centrala Stockholm om 21 595 kvm samt 75 % av Handelsbolaget Strykjärnet i Norrköping som äger och förvaltar fastigheten Laxholmen 2 i Norrköping om 7 200 kvm.

Fastighet	Ägande	Kvadratmeter			Mark (ha)	Vakans- grad	Bokfört- värde	Taxerings- värde
		Kontor	Bostäder	Övrigt				
Skolan 1	LO	5 117	-	-	-	-	70 955	93 000
Skolan 2	LO	4 025	-	-	-	4,1 %	29 249	64 000
Barnhuset 20	LO	3 265	-	721	-	-	9 194	73 000
Barnhuset 25	LO	3 326	-	30	-	-	4 809	53 000
Blåkulla 8	LO	-	340	-	-	-	1 921	4 299
Blåkulla 9	LO	-	262	24	-	-	1 566	3 591
Näs Gård 7:1	LO	-	410	-	162,9	-	48	10 677
Täljöviken Näs 7:4	LO	-	274	4 607	9,1	-	14 420	8 764
Örenäs Slott	LO	-	-	6 795	8,2	-	17 186	9 307
Brysselkontoret	LO	-	-	-	-	-	8 437	0
Vingråen 20	Spaden Fast AB	1 264	916	11	-	-	14 856	32 600
Islandet 2	Spaden Fast AB	254	1 252	209	-	22,1 %	8 019	47 000
Klockan 10	Klockan 51 %	17 575	-	2 782	-	-	85 904	526 000
Laxholmen 2	Strykjärnet 75 %	-	-	7 200	-	-	38 337	0
Hasseludden 1:78	LO	-	-	19 600	12,0	-	90 291	57 430
Hasseludden 1:79	LO	-	-	-	-	-	0	0
Hasseludden 1:80	Hasseludden	-	-	-	0,6	-	0	1 260
SUMMA		34 826	3 454	41 979	192,8		395 192	983 928

LOs dotterföretag Riva del Sole SpAs fastigheter är bokförda till 48,8 mkr. Dessutom innehar LO andelsrätter i Riva del Sole och La Serra om 0,6 mkr. Koncernmässiga övervärden om 68,4 mkr tillkommer.

LO koncernens fastighetsbestånd är bokfört till 570,2 mkr (613,2 mkr). I det ligger också bokfört värde på hotellfastigheterna i dotterföretaget Riva del Sole SpA. Taxeringsvärdet i koncernen uppgår till 983,9 mkr (1 102,5 mkr). Marknadsvärdet överstiger taxeringsvärdet.

LO har under året sålt fastigheten Barnhuskällaren 6 med en realisationsvinst om 33,6 mkr och Hasseludden 1:9 med en realisationsvinst om 10,7 mkr.

Koncernens resultat av fastighetsförvaltningen exklusive fastigheter som ingår i den fackliga verksamheten samt resultatandelar från fastighetsförvaltande bolag uppgick till 80,2 mkr (45,2 mkr).

Dotterföretagen

LO Media AB

Bolaget bedriver finans- och fastighetsrörelse. Finansförvaltningen bedrivs i huvudsak genom ägande av andelar i aktie- och räntefonder.

LO Media tillhandahåller genom det helägda dotterföretaget Folkrörelsernas Service Center AB administrativa tjänster till företag och organisationer inom folkrörelsen. LO har sedan hösten 2003 köpt ett flertal tjänster av bolaget bl a inom telefoni,

lönehantering och reskontrahantering mm. Bolaget har sitt säte i Valdemarsviks Kommun.

LO Mediakoncernens nettoomsättning uppgick till 15,4 mkr (24,0 mkr) och årets resultat till 59,8 mkr (36,2 mkr).

LO-TCO Rättskydd AB

Bolaget ägs till största delen av LO och resterande del ägs av TCO. Bolaget tillhandahåller juridisk service i huvudsak inom området arbetsrätt till LO och TCO med anslutna förbund. Därigenom bereds närmare 3,2 miljoner medlemmar möjlighet till rättshjälp.

Bolagets nettoomsättning uppgick till 56,0 mkr (46,8 mkr) och resultatet efter finansiella poster till -2,8 mkr (1,6 mkr). Årets resultat uppgick till -2,1 mkr (1,0 mkr). Av bolagets nettoomsättning avser 2,1 % LO (2,9 %).

LO-Tidningen AB

Tidningen riktar sig till förtroendevalda i den fackliga rörelsen och utkom under året med 40 nummer med en genomsnittlig upplaga med 64 000 exemplar. Bolagets omsättning uppgick till 26,1 mkr (22,9 mkr) och årets resultat till 0 mkr (0 mkr). Av bolagets totala intäkter avser 90,0 % (86,0 %) LO.

Handelsbolaget Klockan

Bolaget äger och förvaltar fastigheten Klockan 10 i centrala Stockholm. LO äger 51 % av bolaget och resterande del ägs av Mälareförbundet och Skogs- och Träfacket. Fastigheten har en total uthyrbar yta om 20 357 kvm. Fastigheten är fullt uthyrd vid räkenskapsårets utgång. Hyresintäkterna uppgick till 51,7 mkr (48,2 mkr) och årets resultat till 26,9 mkr (24,4 mkr). Fastighetens marknadsvärde översteg väsentligt bokfört värde vid räkenskapsårets utgång. Bolaget har bildat ett särskilt dotterbolag för att hantera uthyrning av garageplatser. Dotterbolaget är helägt av HB Klockan.

Handelsbolaget Strykjärnet i Norrköping AB

Bolaget ägs till 75 % av LO och resterande del ägs av KF. Bolaget äger och förvaltar fastigheten Laxholmen 2 (Strykjärnet) i Norrköping. Fastigheten hyrs i sin helhet av Arbetets museum. Byggnaden är klassad som kulturbyggnad. Bolagets hyresintäkter uppgick till 0,8 mkr (1,0 mkr) och årets resultat blev -1,0 mkr (-1,9 mkr).

Hasseluddens Konferens & Yasuragi AB

Bolaget bedriver konferensverksamhet i egen fastighet belägen i Hasseludden i Nacka Kommun utanför Stockholm. Det japaninspirerade konceptet "Yasuragi" genomsyrar hela verksamheten och är namnskyddat genom det helägda dotterbolaget Yasuragi AB. Bolagets omsättning uppgick till 120,3 mkr (111,7 mkr) och rörelseresultatet uppgick till 4,9 mkr (1,2 mkr).

Riva del Sole SpA

LO äger 68 % och resterande delar ägs av bl a KF och TCO. Bolaget äger och driver två semesteranläggningar i Italien med syfte att erbjuda arbetare och tjänstemän ett semesteralternativ. Bolagets omsättning uppgick till 93,2 mkr (89,2 mkr) och årets resultat blev 3,8 mkr (5,4 mkr).

Users Award AB

LO äger bolaget Users Award AB i syfte att främja forsknings- och utvecklingsprojekt för bättre IT-stöd i arbetslivet. Projektet har tidigare bedrivits inom ramen för LOs verksamhet med delvis finansiering från statliga Vinnova.

Vinnova har beslutat finansiera bolaget med 10 mkr under en femårsperiod och LO ska bidra med 14 mkr. Efter femårsperiodens utgång är avsikten att bolaget ska vara självfinansierande. Bolagets omsättning uppgick till 3,3 mkr (3,0 mkr) och årets resultat blev 0 mkr (0 mkr). Av bolagets omsättning om 3,3 mkr avser 2,1 mkr bidrag från Vinnova. LO har finansierat bolaget med 3,0 mkr (3,2 mkr) genom koncernbidrag.

LO koncernens resultaträkning (tkr)

		2005-01-01 2005-12-31	2004-01-01 2004-12-31
<u>Verksamhetens intäkter</u>	2		
Förbundsavgifter		259 203	263 470
Övriga intäkter		612 430	596 002
Förändring av lager av pågående arbeten för annans räkning		<u>-2 773</u>	<u>3 909</u>
		868 860	863 381
<u>Verksamhetens kostnader</u>			
Råvaror och förnödenheter		-41 707	-41 582
Handelsvaror		-5 409	-4 814
Externa kostnader	5, 6	-522 920	-528 848
Personalkostnader	3, 4	-298 363	-295 245
Avskrivningar	12, 13	<u>-35 193</u>	<u>-36 617</u>
		-903 592	-907 106
Återbetalda KP avgifter		0	118
Realisationsresultat vid fastighetsförsäljning		44 304	14 922
Verksamhetens resultat	2	9 572	-28 685
<u>Resultat från finansiella investeringar</u>			
Resultat från övriga värdepapper och fordringar som är anläggningstillgångar	8	7 876	50 831
Övriga ränteintäkter och liknande resultatposter	9	60 325	59 611
Räntekostnader och liknande resultatposter		-1 988	-1 320
Återföring av nedskrivning värdepapper		<u>62 148</u>	<u>53 988</u>
		128 361	163 110
Resultat efter finansiella poster		137 933	134 425
Dispositioner	10	53	-2 278
Skatt	11	-47 817	-39 891
Minoritetens andel i årets resultat		<u>-13 946</u>	<u>-13 427</u>
Årets resultat		76 223	78 829

LO koncernens balansräkning (tkr)

Tillgångar

		2005-12-31	2004-12-31
Anläggningstillgångar			
<u>Materiella anläggningstillgångar</u>			
Byggnader och mark	12	512 450	557 230
Inventarier	13	52 997	52 083
Pågående nyanläggningar	14	4 748	3 849
		570 195	613 162
<u>Finansiella anläggningstillgångar</u>			
Andelar i intresseföretag	17	6 119	5 769
Andra långfristiga värdepappersinnehav	18	145 260	145 269
Andra långfristiga fordringar	19	82 503	80 075
		233 882	231 113
Summa anläggningstillgångar		804 077	844 275
Omsättningstillgångar			
<u>Varulager m m</u>			
Råvaror och förnödenheter		1 746	2 938
Färdiga varor och handelsvaror		5 736	3 870
Pågående arbeten för annans räkning		23 436	26 682
		30 918	33 490
<u>Kortfristiga fordringar</u>			
Kundfordringar		25 659	35 235
Skattefordran		12 162	0
Övriga fordringar		15 620	27 602
Förutbetalda kostnader och upplupna intäkter	20	54 542	35 157
		107 983	97 994
<u>Kortfristiga placeringar</u>	21	1 423 000	1 307 220
<u>Kassa och bank</u>		101 191	113 323
Summa omsättningstillgångar		1 663 092	1 552 027
Summa tillgångar		<u>2 467 169</u>	<u>2 396 302</u>

LO koncernens balansräkning (tkr)

		2005-12-31	2004-12-31
Eget kapital och skulder			
<u>Eget kapital</u>	22		
<i>Bundet eget kapital</i>			
Bundna reserver		1 419 210	1 426 136
<i>Fritt eget kapital</i>			
Balanserad vinst		503 377	471 985
Ändamålsbestämda medel	23	27 539	21 128
Årets resultat		<u>76 223</u>	<u>78 829</u>
Summa eget kapital		2 026 349	1 998 078
<u>Minoritetsintressen</u>		75 775	72 513
<u>Avsättningar</u>			
Avsättningar för pensioner och liknande förpliktelser	25	62 389	5 397
Avsättningar för uppskjuten skatt	26	59 441	57 941
Övriga avsättningar	25	<u>1 731</u>	<u>607</u>
Summa avsättningar		123 561	63 945
<u>Långfristiga skulder</u>	27, 28		
Checkräkningskredit		11 010	2 547
Skulder till kreditinstitut		19 500	21 000
Övriga långfristiga skulder		<u>9 551</u>	<u>9 876</u>
Summa långfristiga skulder		40 061	33 423
<u>Kortfristiga skulder</u>			
Skulder till kreditinstitut		2 563	6 033
Förskott från kunder		13 528	10 420
Leverantörsskulder		67 662	78 641
Övriga skulder		14 372	13 231
Skatteskulder		0	7 612
Upplupna kostnader och förutbetalda intäkter	29	<u>103 298</u>	<u>112 406</u>
Summa kortfristiga skulder		201 423	228 343
Summa eget kapital och skulder		<u>2 467 169</u>	<u>2 396 302</u>
Ställda säkerheter	30	100 807	53 601
Ansvarsförbindelser	31	1 636	50 225

LO/koncernen kassaflödesanalys (tkr)

	2005-01-01 2005-12-31	2004-01-01 2004-12-31
DEN LÖPANDE VERKSAMHETEN		
Inbetalningar	883 263	872 250
Utbetalningar	-847 825	-918 342
Kassaflöde från den löpande verksamheten före betalda räntor och inkomstskatter	35 438	-46 092
Erhållen ränta	14 803	18 237
Erhållna utdelningar	35 101	33 108
Erlagd ränta	-1 988	-1 320
Betald skatt	-66 074	-31 781
Kassaflöde från den löpande verksamheten	17 280	-27 848
INVESTERINGSVERKSAMHETEN		
Investeringar i materiella anläggningstillgångar	-23 591	-50 835
Sålda materiella anläggningstillgångar	91 368	109 737
Investeringar i intressebolag	-350	-550
Placeringar i övriga finansiella anläggningstillgångar	-3 262	-1 232
Avyttring/amorteringar av övriga finansiella anläggningstillg;	843	90 950
Ökning/minskning av kortfristiga finansiella placeringar	19 979	17 274
Kassaflöde från investeringsverksamheten	84 987	165 344
FINANSIERINGSVERKSAMHETEN		
Upptagna lån	0	0
Amortering av skuld	0	-3 842
Ökning/minskning av kortfristiga finansiella skulder	-362	2 572
Utdelning/tillskott till/från minoritet	-12 718	-13 621
Kassaflöde från finansieringsverksamheten	-13 080	-14 891
Årets kassaflöde	89 187	122 605
Likvida medel vid årets början	1 420 543	1 243 950
Annan ökning/minskning av bokförda värdet	-47 687	0
Återläggning/Nedskrivning av kortfristiga placeringar	62 148	53 988
Likvida medel vid årets slut	1 524 191	1 420 543

LO/moderföretagets resultaträkning (tkr)

		2005-01-01- 2005-12-31	2004-01-01- 2004-12-31
<u>Fackliga verksamhetens intäkter och kostnader</u>			
Förbundsavgifter		259 203	263 470
Bidrag		229 852	216 995
Övriga intäkter		<u>24 673</u>	<u>29 567</u>
<u>Summa fackliga verksamhetens intäkter</u>		513 728	510 032
Avgifter och anslag till andra organisationer		-33 511	-37 030
Externa kostnader	5,6	-392 454	-383 464
Personalkostnader	3,4	-144 308	-154 353
Avskrivningar enligt plan		<u>-9 070</u>	<u>-12 200</u>
<u>Summa fackliga verksamhetens kostnader</u>		-579 343	-587 047
Fackliga verksamhetens resultat		-65 615	-77 015
Resultat från fastighetsförvaltningen			
Hysesintäkter		24 936	25 183
Resultat från fastighetsförsäljning		44 304	0
Övrig omsättning			2 164
Externa kostnader	5,6	-13 739	-12 572
Personalkostnader	3,4	-1 400	-1 463
Avskrivningar enl plan		<u>-1 722</u>	<u>-2 898</u>
Resultat från fastighetsförvaltning		52 379	10 414
Resultat från finansiella investeringar			
Resultat från andelar i koncernföretag	7	13 712	21 850
Resultat från övriga värdepapper och fordringar som är anläggningstillgångar	8	4 996	47 863
Ränteintäkter från koncernföretag		299	176
Övriga ränteintäkter och liknande resultatposter	9	28 293	28 832
Räntekostnader och liknande resultatposter		<u>-358</u>	<u>-51</u>
Resultat från finansiella investeringar		46 942	98 670
Resultat efter finansiella poster		33 706	32 069
Dispositioner	10	17 197	37 824
Skatt	11	<u>-38 197</u>	<u>-32 838</u>
Årets resultat		12 706	37 055

LO/moderföretagets balansräkning (tkr)

Tillgångar

		2005-12-31	2004-12-31
Anläggningstillgångar			
<u>Materiella anläggningstillgångar</u>			
Byggnader och mark	12	158 130	208 770
Inventarier	13	11 626	15 092
Pågående nyanläggningar	14	<u>1 741</u>	<u>1 329</u>
		171 497	225 191
<u>Finansiella anläggningstillgångar</u>			
Andelar i koncernföretag	15	553 102	552 627
Fordringar hos koncernföretag	16	17 250	17 250
Andelar i intresseföretag	17	6 119	5 769
Andra långfristiga värdepappersinnehav	18	89 260	89 260
Andra långfristiga fordringar	19	<u>82 362</u>	<u>79 940</u>
		748 093	744 846
Summa anläggningstillgångar		919 590	970 037
Omsättningstillgångar			
<u>Varulager m m</u>			
Färdiga varor och handelsvaror		<u>0</u>	<u>245</u>
		0	245
<u>Kortfristiga fordringar</u>			
Kundfordringar		6 435	10 540
Fordringar hos koncernföretag		233 313	203 082
Skattefordran		798	0
Övriga fordringar		9 969	18 868
Förutbetalda kostnader och upplupna intäkter	20	<u>55 190</u>	<u>25 284</u>
		305 705	257 774
<u>Kortfristiga placeringar</u>	21	416 929	375 536
<u>Kassa och bank</u>		30 547	68 251
Summa omsättningstillgångar		753 181	701 806
Summa tillgångar		<u>1 672 771</u>	<u>1 671 843</u>

LO/moderföretagets balansräkning (tkr)

		2005-12-31	2004-12-31
Eget kapital och skulder			
<u>Eget kapital</u>	22		
<i>Bundet eget kapital</i>		1 288 674	1 284 078
<i>Fritt eget kapital</i>			
Ändamålsbestämda medel	23	27 539	21 128
Balanserat fritt kapital		-29 760	-3 580
Årets resultat		<u>12 706</u>	<u>37 055</u>
Summa eget kapital		1 299 159	1 338 681
<u>Obeskattade reserver</u>	24	173 805	159 280
<u>Avsättningar</u>			
Övriga avsättningar	25	<u>56 228</u>	<u>607</u>
Summa avsättningar		56 228	607
<u>Kortfristiga skulder</u>			
Leverantörsskulder		50 840	62 994
Skulder till koncernföretag		11 532	2 314
Skatteskulder		0	16 212
Övriga skulder		3 731	3 438
Upplupna kostnader och förutbetalda intäkter	29	<u>77 476</u>	<u>88 317</u>
Summa kortfristiga skulder		143 579	173 275
Summa eget kapital och skulder		<u>1 672 771</u>	<u>1 671 843</u>
Ställda säkerheter	30	0	0
Ansvarsförbindelser	31	22 099	78 694

LO/moderföretagets kassaflödesanalys (tkr)

	2005-01-01 2005-12-31	2004-01-01 2004-12-31
DEN LÖPANDE VERKSAMHETEN		
Inbetalningar	513 023	482 153
Utbetalningar	-519 352	-597 131
Kassaflöde från den löpande verksamheten före betalda räntor och inkomstskatter	-6 329	-114 978
Erhållen ränta	14 010	16 715
Erhållna utdelningar	14 818	22 964
Erlagd ränta	-358	-51
Betald skatt	-55 207	-24 792
Kassaflöde från den löpande verksamheten	-33 066	-100 142
INVESTERINGSVERKSAMHETEN		
Investeringar i materiella anläggningstillgångar	-3 950	-7 573
Sålda materiella anläggningstillgångar	44 304	0
Förändring kortfristiga finansiella placeringar	20 154	17 244
Placeringar i övriga finansiella anläggningstillgångar	-4 080	0
Avyttring/amorteringar av övriga finansiella anläggningstillgångar	833	148 429
Kassaflöde från investeringsverksamheten	57 261	158 100
FINANSIERINGSVERKSAMHETEN		
Erhållet/lämnat koncernbidrag	0	0
Kassaflöde från finansieringsverksamheten	0	0
Årets kassaflöde	24 195	57 958
Likvida medel vid årets början	443 787	385 829
Annan ökning/minskning av bokförda värdet	-20 505	0
Likvida medel vid årets slut	447 477	443 787

Noter (tilläggsupplysningar)

Not 1 Redovisnings- och värderingsprinciper

Årsredovisningen har upprättats enligt årsredovisningslagen och Bokföringsnämndens allmänna råd. Fr o m 2005 har pensionsutfästelser som inte är säkrade i realstiftelse redovisats som avsättning. Årets avsättning om 52 228 tkr har redovisats direkt mot fria medel under eget kapital. Tidigare år har dessa pensionsutfästelser redovisats såsom ansvarsförbindelser inom linjen. Ingen omräkning av jämförelseåret har skett. I övrigt överensstämmer tillämpade redovisnings- och värderingsprinciper med föregående år.

Koncernredovisning

I koncernredovisningen ingår bolag som LO direkt eller indirekt innehar mer än 50 procent av aktie- eller andelskapitalet.

Koncernredovisningen är upprättad enligt förvärvsmetoden, varvid LOs anskaffningsvärde för aktier och andelar i dotterföretag elimineras mot dotterföretagens vid förvärvstidpunkten egna kapital inklusive andel i obeskattade reserver efter skatt. Eventuellt kvarstående belopp har efter marknadsvärdering av dotterföretagens tillgångar och skulder fördelats på respektive tillgångs- eller skuldpost till vilka de kunnat hänföras. De fördelade värdena avskrivs enligt plan baserade på respektive tillgångs återstående ekonomiska livslängd.

LO tillämpar dagskursmetoden för omräkning av bokslut för utländska dotterbolag. Detta innebär att de utländska dotterbolagens tillgångar och skulder omräknas till balansdagens kurs. Samtliga poster i resultaträkningarna omräknas till årets genomsnittskurs. Omräkningsdifferenser förs direkt till koncernens egna kapital.

I koncernens resultaträkning redovisas minoritetens andel i årets resultat. Minoritetens andel i dotterbolagets kapital redovisas i separat post i koncernens balansräkning.

Intresseföretagsredovisning

Som intresseföretag betraktas de företag som inte är dotterföretag men där moderbolaget direkt eller indirekt innehar minst 20 % av rösterna för samtliga andelar. Andelar i intresseföretag redovisas enligt den så kallade anskaffningsvärdemetoden i både moderbolaget och koncernen.

Intäkter och kostnader

Som intäkter redovisas endast det som organisationen erhållit för egen räkning. För kostnader gäller detsamma dvs som kostnad redovisas endast det som utgetts för egen räkning.

Kortfristiga placeringar

Värdepappersfonder redovisas som kortfristiga placeringar och är värderade enligt portföljsyn till det lägsta av totala anskaffningsvärdet och totala marknadsvärdet. Räntebärande värdepapper, certifikat och bankdepositioner förvärvade i syfte att innehas till inlösningsstidpunkten värderas vid förvärvet till anskaffningsvärde. Skillnaden mellan anskaffningsvärde och inlösenvärde periodiseras så att räntan under innehavstiden är konstant. Övriga obligationer värderas till anskaffningsvärde.

Fordringar

Fordringar upptas till det belopp som efter individuell prövning beräknas bli betalt.

Utländsk valuta

Fordringar och skulder i utländsk valuta värderas till balansdagens kurs.

Varulager

Varulagret värderas till det lägsta av anskaffningsvärdet och det verkliga värdet på balansdagen.

Pågående arbeten på löpande räkning

Pågående arbete på löpande räkning har upptagits till direkta löner inklusive lönebikostnader jämte visst pålägg för indirekta kostnader.

Eget kapital

Det egna kapitalet är från och med 2000 fördelat på bundet och fritt eget kapital. Det bundna egna kapitalet har beräknats till kapitalbehållning 31 december 1999 uppräknat med konsumentprisindex. I samband med att pensionsutfästelser som ej är säkerställda genom realstiftelse fr o m 2005 har redovisats som avsättning mot eget kapital har det egna kapitalet per 31 december 1999 omräknats.

Anläggningstillgångar

Materiella anläggningstillgångar redovisas till anskaffningsvärde minskat med avskrivningar. Utgifter för tillgångars prestanda utöver ursprunglig nivå ökar tillgångens värde. Utgifter för reparation och underhåll redovisas som kostnader. Avskrivning har skett med följande:

	Koncernen	LO
Byggnader	10-50 år	50 år
Inventarier	3-10 år	3-10 år

Leasingavtal

Samtliga leasingavtal redovisas som operationell leasing

Kassaflödesanalys

Kassaflödesanalysen upprättas enligt direkt metod dvs den utgår från verksamhetens resultat. Det redovisade kassaflödet omfattar endast transaktioner som medför in- eller utbetalningar. Som likvida medel klassificeras, förutom kassa- och banktillgodohavan, kortfristiga placeringar som handlas på en öppen marknad till kända belopp.

Inkomstskatt

LO är inte skattskyldig för den fackliga verksamheten, däremot för den näringsverksamhet LO bedriver genom sin fastighets- och kapitalförvaltning. Vidare skyldig att betala förmögenhetsskatt. I koncernen ingår även de rörelsedrivande bolagens skatt.

Redovisade inkomstskatter innefattar skatt som ska betalas eller erhållas avseende aktuellt år, justeringar avseende tidigare års skatt.

Värdering av skatteskulder och fordringar sker till nominella belopp och görs enligt de skatteregler som är beslutade eller som är aviserade och med stor säkerhet kommer att fastställas.

Not 2 Verksamhetens intäkter och verksamhetens resultat fördelat på rörelsegrenar

Verksamhetens intäkter fördelar sig på rörelsegrenar enligt följande

	Koncernen	
	2005	2004
Facklig verksamhet	523 984	516 077
Fastigheter	79 210	96 062
Konferens och rekreationsanläggningar	213 437	200 843
Juridisk verksamhet	52 229	50 399
Summa	868 860	863 381

Verksamhetens resultat fördelar sig på rörelsegrenar enligt följande:

	Koncernen	
	2005	2004
Facklig verksamhet	-76 315	-84 422
Fastigheter	80 243	45 195
Konferens och rekreations anläggningar	8 504	9 004
Juridisk verksamhet	-2 860	1 538
Summa	9 572	-28 685

Not 3 Löner, andra ersättningar och sociala kostnader

	2005		2004	
	Löner och andra ersättningar	Sociala kostnader (varav pensionskostnader)	Löner och andra ersättningar	Sociala kostnader (varav pensionskostnader)
LO	78 530	62 330 (36 183)	80 067	78 447 (42 611)
Dotterföretag	92 733	44 615 (12 939)	85 822	46 674 (9 794)
Koncernen	171 263	106 945 (52 405)	165 889	125 121 (52 405)
		2005		2004
Övriga personalkostnader LO		5 441		5 609
Upplösning av reserv för omstrukturering		-593		-8 307
Övriga personalkostnader dotterföretag		15 307		6 933
		20 155		4 235
Summa personalkostnader LO		145 708		155 816
Summa personalkostnader koncernen		298 363		295 245

Av LOs pensionskostnader avser 2 794 tkr (3 267 tkr) gruppen styrelse och ledning. Motsvarande belopp för dotterbolagen är 1 382 tkr (1 222 tkr).

Löner och andra ersättningar fördelade per land och mellan styrelseledamöter m fl och anställda:

	2005		2004	
	Styrelse och VD	Övriga anställda	Styrelse och VD	Övriga anställda
LO	3 455	75 075	3 405	76 662
Dotterföretag i Sverige	3 518	66 395	3 094	62 682
Dotterföretag utomlands:				
Italien	<u>1 160</u>	<u>21 660</u>	<u>912</u>	<u>19 134</u>
Koncernen totalt	8 133	163 130	7 411	158 478

Avgångsersättning till LOs ordförande, förste vice ordförande, andre vice ordförande och tredje vice ordförande kan utgå med högst 43 581 kronor per månad fram till 60 års ålder. Den exakta nivån beror på ålder, aktuell månadslön samt avräkningsbar inkomst från annat håll. Ersättningar vid nytt arbete och andra uppdrag avräknas helt eller delvis mot avgångsersättningen. Pensionen utgår enligt funktionärsavtalet med 78% av pensionsgrundande lön mellan 60-65 års ålder och därefter med sedvanliga pensionsvillkor gällande för LO anställdas funktionärer.

Avgångsersättning till dotterbolagens verkställande direktörer utgår för Hasseludden Konferens & Yasuragi AB med 12 månadslöner, för LO-TCO Rättsskydd AB med 24 månadslöner, för LO-Tidningen AB med 24 månadslöner, reducerat med eventuella ersättningar vid nytt arbete, samt Riva del Sole SpA med 10 månadslöner.

Not 4 Medelantal anställda

	2005		2004	
	Antal anställda	Varav män	Antal anställda	Varav män
Moderbolaget	222	48%	234	48%
Dotterföretag				
Sverige	199	39%	207	33%
Italien	114	46%	114	55%
Totalt i dotterföretag	313	41%	321	41%
Koncernen totalt	535	43%	555	43%

Sjukfrånvaro

Företagets sjukfrånvaro 2005 enligt följande: (samtliga värden i %)

	koncernen		LO	
	2005	2004	2005	2004
Total sjukfrånvaro i förh till total ordinarie arbetstid	5,0	5,9	3,0	3,0
Varav långtidssjukfrånvaro	44,3	54,5	43,0	52,0
<i>Total sjukfrånvaro i förhållande till total ordinarie arbetstid</i>				
Män	3,3	4,4	1,5	2,0
Kvinnor	6,4	7,3	4,5	5,0
<i>Anställda i åldersgruppen:</i>				
	män		kvinnor	
	2005	2004	2005	2004
29 år eller yngre	4,7	4,3	4,7	4,3
30-49 år	3,9	5,8	5,0	6,5
50 år eller äldre	6,5	8,2	7,3	8,9

*) Redovisas inte p g a undantagsregeln i lagstiftningen som säger att uppgiften inte ska lämnas om antalet anställda i gruppen är högst tio eller om uppgiften kan hänföras till enskild individ.

Könsfördelning ledande befattningshavare	koncernen		LO	
	män	kvinnor	män	kvinnor
Styrelseledamöter	61	18	12	3
Organisationens ledning	16	7	3	2

Not 5 Ersättning till revisorerna

	Koncernen		LO	
	2005	2004	2005	2004
Revision				
Öhrlings PricewaterhouseCoopers	1 814	1 707	1 189	1 103
Övriga revisorer	94	94	94	94
	1 908	1 801	1 283	1 197
Andra uppdrag än revisionsuppdraget				
Öhrlings PricewaterhouseCoopers	885	288	774	182
Summa	2 793	2 089	2 057	1 379

Not 6 Operationella leasingavtal

Under året betalda leasingavgifter avseende operationella leasingavtal uppgår i koncernen till 7 589 tkr (7 184 tkr) och i LO till 758 tkr (639 tkr).

Nominella värdet av avtalade framtida leasingavgifter, avseende avtal där återstående löptid överstiger ett år, fördelar sig enligt följande:

	Koncernen	LO
Förfaller till betalning 2006	1 353	258
Förfaller till betalning 2007	6 208	46
Förfaller till betalning 2008 eller senare	6 423	11
Förfaller till betalning 2009 eller senare	<u>1 850</u>	<u>0</u>
Summa	15 834	315

Not 7 Resultat från andelar i koncernföretag

	LO	
	2005	2004
Resultatandel i handelsbolag	13 712	11 850
Utdelningar	0	<u>10 000</u>
Summa	13 712	21 850

Not 8 Resultat från övriga värdepapper och fordringar som är anläggningstillgångar

	Koncernen		LO	
	2005	2004	2005	2004
Utdelningar	3 986	3 986	1 106	1 106
Realisationsresultat vid försäljningar	0	41 694	0	41 694
Räntor	3 890	5 151	3 890	5 063
Summa	7 876	50 831	4 996	47 863

Not 9 Övriga ränteintäkter och resultatposter

	Koncernen		LO	
	2005	2004	2005	2004
Utdelningar	31 115	29 122	0	8
Räntor	9 231	13 215	8 139	11 580
Kursdifferenser	741	-22	741	-22
Realisationsresultat vid försäljningar	<u>19 238</u>	<u>17 296</u>	<u>19 413</u>	<u>17 266</u>
Summa	60 325	59 611	28 293	28 832

Not 10 Dispositioner

	Koncernen		LO	
	2005	2004	2005	2004
<u>Skattemässiga dispositioner</u>				
Förändring av periodiseringsfond	0	0	-14 525	-18 852
Upplösning valutakursreserv	0	0	0	0
Summa	0	0	-14 525	-18 852
<u>Övriga dispositioner</u>				
Koncernbidrag			31 708	58 954
Förändring övriga reserver	<u>53</u>	<u>-2 278</u>	<u>14</u>	<u>-2 278</u>
Summa	53	-2 278	31 722	56 676
Total summa	53	-2 278	17 197	37 824

Not 11 Skatt

	Koncernen		LO	
	2005	2004	2005	2004
Inkomstskatt	-39 526	-35 651	-34 923	-29 275
Justering av tidigare års inkomstskatt	-4 774	-2 254	-1 274	-2 254

I inkomstskatten för 2005 ingår skatt för beräknad ränta på periodiseringsfonder med 3 894 tkr

Uppskjuten skatt

Avsättning till /upplösning från obeskattade reserver	-1 517	-677		
Summa inkomstskatt	-45 817	-38 582	-36 197	-31 529
Förmögenhetsskatt	<u>-2 000</u>	<u>-1 309</u>	<u>-2 000</u>	<u>-1 309</u>
Summa	-47 817	-39 891	-38 197	-32 838

Not 12 Byggnader och mark

	Koncernen		LO	
	2005	2004	2005	2004
Ingående anskaffningsvärde	729 978	853 531	369 302	367 650
Aktivering av ombyggnationer	12 640	21 591	339	1 652
Förvärv	0	0	0	0
Försäljning	-100 639	-144 794	-99 481	0
Omräkningsdifferenser	<u>6 742</u>	<u>-350</u>	<u>0</u>	<u>0</u>
Utgående ackumulerade anskaffningsvärden	648 721	729 978	270 160	369 302
Ingående avskrivningar	-202 743	-237 877	-66 203	-60 782
Försäljning	15 404	50 353	15 404	0
Årets avskrivningar	-14 303	-15 649	-4 217	-5 421
Omklassificering	36	1 033		0
Omräkningsdifferenser	<u>14</u>	<u>-603</u>	<u>0</u>	<u>0</u>
Utgående ackumulerade avskrivningar	-201 592	-202 743	-55 016	-66 203

Not 12 Byggnader och mark (forts)

	Koncernen		LO	
	2005	2004	2005	2004
Ingående uppskrivningar	129 846	133 025	0	0
Årets avskrivningar på uppskrivet	-2 937	-2 937	0	0
Omräkningsdifferenser	<u>0</u>	<u>-242</u>	<u>0</u>	<u>0</u>
Utgående ackumulerade uppskrivningar	126 909	129 846	0	0
Ingående nedskrivningar	-99 851	-124 179	-94 329	-94 332
Omklassificering	0	23 380	0	0
Upplösning av nedskrivning/försäljning	<u>38 263</u>	<u>948</u>	<u>37 315</u>	<u>3</u>
Utgående ackumulerade nedskrivningar	-61 588	-99 851	-57 014	-94 329
Planenligt restvärde	512 450	557 230	158 130	208 770
Bokfört värde fastigheter i Sverige	463 631	515 078	158 130	208 770
Taxeringsvärden fastigheter i Sverige	983 928	1 102 535	319 638	438 245

Not 13 Inventarier

	Koncernen		LO	
	2005	2004	2005	2004
Ingående anskaffningsvärde	198 303	190 355	76 112	70 642
Inköp	16 690	24 459	3 200	5 840
Försäljning och uttrangeringar	-7 577	-8 639	-7 017	-370
Omklassificering	-2 925	-7 872	0	0
Omräkningsdifferenser	<u>1 704</u>	<u>0</u>	<u>0</u>	<u>0</u>
Utgående ackumulerade anskaffningsvärden	206 195	198 303	72 295	76 112
Ingående avskrivningar	-146 220	-143 364	-61 020	-51 690
Försäljning och uttrangeringar	7 485	8 265	6 925	351
Årets avskrivningar	-18 901	-18 979	-6 574	-9 681
Omklassificering	64	7 825	0	0
Omräkningsdifferenser	<u>4 374</u>	<u>33</u>	<u>0</u>	<u>0</u>
Utgående ackumulerade avskrivningar	-153 198	-146 220	-60 669	-61 020
Bokfört värde	52 997	52 083	11 626	15 092

Not 14 Pågående nyanläggningar och förskott avseende materiella anläggningstillgångar

	Koncernen		LO	
	2005	2004	2005	2004
Ingående balans	3 849	3 509	1 329	840
Under året nedlagda kostnader	1 488	4 785	751	4 535
Under året genomförda omfördelningar	<u>-589</u>	<u>-4 445</u>	<u>-339</u>	<u>-4 046</u>
Utgående balans	4 748	3 849	1 741	1 329

Not 15 Andelar i koncernföretag

	LO	
	2005	2004
Ingående anskaffningsvärde	156 261	158 451
Förvärv		
Resultat från handelsbolag	<u>475</u>	<u>-2 190</u>
Summa	156 736	156 261
Ingående uppskrivningar	396 366	396 366
Utgående ackumulerade uppskrivningar	396 366	396 366
Bokfört värde	553 102	552 627

Not 15 Andelar i koncernföretag (forts)

Koncernen	Org nr	Säte	Kapitalandel
Hasseludden Konferens och Yasuragi AB	556152-4595	Nacka	100%
Yasuragi AB	556590-5949	Nacka	100%
LO Media AB	556057-7388	Stockholm	100%
Kranen Fastighets AB	556219-1030	Stockholm	100%
Spaden Fastighets AB	556225-1230	Stockholm	100%
Folkrorelsernas Service Center AB	556638-0464	Valdemarsvik	100%
LO Tidningen AB	556036-4613	Stockholm	100%
Users Award AB	556616-9404	Stockholm	100%
LO-TCO Rättsskydd AB	556150-9257	Stockholm	90%
Strykjärnet i Norrköping HB	916694-5544	Norrköping	75%
HB Klockan	916501-8079	Stockholm	51%
Riva del Sole (spa)		Italien	68%

LO	Röstandel	Antal andelar	Bokfört värde
Hasseludden Konferens och Yasuragi AB	100%	210 000	50 200
LO Media AB	100%	250 000	373 000
LO Tidningen AB	100%	5 000	1 001
Users Award AB	100%	100	100
LO-TCO Rättsskydd AB	90,1%	63 070	9 476
Strykjärnet i Norrköping HB	75%	75	6 087
HB Klockan	51%	51	110 011
Riva del Sole (SpA)		1	<u>3 227</u>
Summa			553 102

Not 16 Fordringar hos koncernföretag

	LO	
	2005	2004
Ingående nominellt värde	30 750	30 750
Tillkommande fordringar	0	0
Amorterat	<u>0</u>	<u>0</u>
Utgående ackumulerat nominellt värde	30 750	30 750
Ingående nedskrivningar	-13 500	-13 500
Utgående ackumulerade nedskrivningar	-13 500	-13 500
Utgående restvärde enligt plan	17 250	17 250

Not 17 Andelar i intresseföretag

	Koncernen		LO	
	2005	2004	2005	2004
Ingående anskaffningsvärde	7 989	7 439	7 989	7 439
Förvärv	350	550	350	550
Utgående ackumulerat nominellt värde	8 339	7 989	8 339	7 989
Ingående nedskrivningar	-2 220	-2 220	-2 220	-2 220
Utgående ackumulerade nedskrivningar	-2 220	-2 220	-2 220	-2 220
Utgående restvärde enligt plan	6 119	5 769	6 119	5 769

Koncernen och LO	Org nr	Säte	Kapitalandel
Medicinska Hälsocentralen AB	556037-1055	Stockholm	39%
Rättvisemärkt i Sverige AB	556554-0415	Stockholm	50%
Folkets Hus i Stockholm AB	556323-2601	Stockholm	32%

	Andel i eget kapital	Röstandel	Antal andelar aktier	Bokfört värde
Medicinska Hälsocentralen AB	624	39%	3 895	38
Rättvisemärkt i Sverige AB	459	50%	2 000	1575
Folkets Hus i Stockholm AB	30 247	32%	77 158	<u>4 506</u>
				6 119

Not 18 Andra långfristiga värdepappersinnehav

Anläggningstillgångar	Koncernen		LO	
	2005	2004	2005	2004
Ingående anskaffningsvärde	154 781	292 127	98 772	236 127
Förvärv	0	18	0	18
Avyttring	0	-137 373	0	-137 373
Omklassificering	-9	9	0	0
Utgående anskaffningsvärde	154 781	154 772	98 772	98 772
Ingående nedskrivningar	9 512	97 276	9 512	97 276
Nedskrivning	0	0	0	0
Avyttring	0	-87 764	0	-87 764
Utgående ackumulerade nedskrivningar	9 512	9 512	9 512	9 512
Utgående restvärde enligt plan	145 269	145 260	89 260	89 260
	Antal	Nom. värde	Bokfört värde	
Fora AB	500	50	0	
AFA Livförsäkringsaktiebolag	5	500	0	
AMF Pensionsförsäkringsaktiebolag	350	3 500	0	
AFA Sjukförsäkringsaktiebolag	150	1 500	0	
Boo Elverk	8	1	0	
Bilda Förlag	19 750	3 950	0	
FFI BFR 10 000	10	1	0	
Gershedens Folkets Hus stödförening	100	10	0	
LO Data			18	
LOs Försäkringshandelsbolag	45	88 211	88 211	
Maison Syndicale	1 234	0	0	
Svenska Riksbyggen	2 063	1 031	1 031	
Summa			<u>89 260</u>	
Dotterbolagens innehav				
Aftonbladet Hierta AB	40 001	40 001	<u>56 000</u>	
Summa koncernen			<u>145 260</u>	

Not 19 Andra långfristiga fordringar

	Koncernen		LO	
	2005	2004	2005	2004
Ingående nominellt värde	80 075	80 795	79 940	79 176
Tillkommande fordringar	3 262	1 214	3 255	1 214
Amorteringar, avgående fordringar	-834	-1 934	-833	-450
Utgående ackumulerat nominellt värde	82 503	80 075	82 362	79 940
Utgående restvärde enligt plan	82 503	80 075	82 362	79 940

Not 20 Förutbetalda kostnader och upplupna intäkter

	Koncernen		LO	
	2005	2004	2005	2004
Förutbetalda hyror	2 167	2 440	0	0
Upplupna ränteutgifter	3 638	5 320	3 613	5 295
Upplupna anslag	18 726	16 822	18 726	16 822
Förutbetalda pensionspremier	12 625	0	12 625	0
Övriga poster	17 386	10 575	20 225	3 167
Summa	54 542	35 157	55 189	25 284

Not 21 Kortfristiga placeringar

2005	Koncernen		LO	
	Marknads- värde	Bokfört värde	Marknads- värde	Bokfört värde
Värdepappersfonder	1 574 920	1 423 000	476 416	416 929
2004				
Värdepappersfonder	1 310 207	1 297 101	378 392	365 417
Övriga värdepapper	<u>10 050</u>	<u>10 119</u>	<u>10 050</u>	<u>10 119</u>
	1 320 257	1 307 220	388 442	375 536

Not 22 Eget kapital

	Koncernen		LO	
	2005	2004	2005	2004
Kapitalbehållning vid årets ingång	1 998 078	1 919 479	1 338 681	1 301 626
Omräkningsdifferenser	1 822	-230	0	0
Omklassificering	-49 774	0	-52 228	0
Årets resultat	<u>76 223</u>	<u>78 829</u>	<u>12 706</u>	<u>37 055</u>
Kapitalbehållning vid årets utgång	2 026 349	1 998 078	1 299 159	1 338 681

Omklassificeringen avser dels pensionsutfästelser som tidigare ej skuldförts med - 52 228 tkr dels av förändringar i Italiensk lagstiftning innebärande att överavskrivningar inte längre är tillåtna. Beloppet som tillförts koncernens egna kapital uppgår till 2 454 tkr.

Förändring av LOs egna kapital:

	Bundet eget kapital	Ändamåls- bestämda medel	Balanserat fritt eget kapital	Årets resultat	Totalt
Belopp vid årets ingång	1 317 295	21 128	-36 797	37 055	1 338 681
Disposition av f g års resultat			37 055	-37 055	0
Förskjutning mellan fritt och bundet kapital	-28 621		28 621		0
Omklassificering			-52 228		0
Reserverat		10 000	-10 000		0
Utnyttjat		-3 589	3 589		0
Årets resultat				<u>12 706</u>	<u>12 706</u>
Belopp vid årets utgång	1 288 674	27 539	-29 760	12 706	1 299 159

Enligt kongressbeslut 2000 ska det egna kapitalet den 31 december 1999 värdesäkras till KPI och redovisas som bundet eget kapital. Det bundna egna kapitalet har omräknats med hänsyn till de pensionsutfästelser som inte täcktes eller var skuldförda den 31 december 1999.

Förändring av totalt eget kapital i koncernen

	Bundet eget kapital	Ändamåls- bestämda medel	Balanserad vinst	Årets resultat	Totalt
Belopp vid årets ingång	1 426 136	21 128	471 985	78 829	1 998 078
Disposition av f g års vinst			78 829	-78 829	0
Förändring av ändamålsbestämda medel		6 411	-6 411		0
Omräkningsdifferens			1 822		1 822
Förskjutning mellan bundet och fritt eget kapital	-6 926		6 926		0
Omklassificering			-49 774		
Årets resultat				<u>76 223</u>	<u>76 223</u>
Belopp vid årets utgång	1 419 210	27 539	503 377	76 223	2 026 349

Not 23 Ändamålsbestämda medel

	Koncernen		LO	
	2005	2004	2005	2004
Reserverade medel för kongress	10 477	5 487	10 477	5 487
Reserverade medel för solidaritetsarbete	12 692	12 771	12 692	12 771
Övriga reserverade medel	<u>4 370</u>	<u>2 870</u>	<u>4 370</u>	<u>2 870</u>
	27 539	21 128	27 539	21 128

Not 24 Obeskattade reserver

	LO	
	2005	2004
Periodiseringsfond	<u>173 805</u>	<u>159 280</u>
	173 805	159 280

Not 25 Avsättning för pensioner och liknande förpliktelser

	Koncernen		LO	
	2005	2004	2005	2004
Reserv för förtida pensionsuttag enligt personalavtal	6 161	5 397	0	0
Avsättning för Jubileumsutbildning	0	13	0	13
Avsättning till pensionsåtaganden som inte täcks genom realstiftelse eller som har skuldförts	52 228	0	52 228	0
Omstruktureringsreserv	4 000	594	4 000	594
Övriga	<u>1 731</u>	<u>0</u>	<u>0</u>	<u>0</u>
Summa	64 120	6 004	56 228	607

Omstruktureringsreserv avser kostnader för uppsagda lokaler och personallöner under uppsägningstid

Not 26 Uppskjuten skatt

Skillnaden mellan å ena sidan den inkomstskatt som har redovisats i resultaträkningen under räkenskapsåret och tidigare räkenskapsår samt å andra sidan den inkomstskatt som belöper sig på verksamheten för dessa år utgörs dels av uppskjuten skatt på obeskattade reserver 59 441 (57 941).

Not 27 Långfristiga skulder

Nedan anges den del av långfristiga skulder som förfaller till betalning senare än fem år efter balansdagen.

	Koncernen		LO	
	2005	2004	2005	2004
Skulder till kreditinstitut	13 500	15 000	0	0

Not 28 Checkräkningskredit

Beviljat belopp på checkräkningskredit uppgår i koncernen till 10 000 tkr (10 000 tkr).

Not 29 Upplupna kostnader och förutbetalda intäkter

	Koncernen		LO	
	2005	2004	2005	2004
Semesterlöner	17 510	17 058	12 238	12 213
Upplupna sociala avgifter	10 776	10 334	6 748	6 439
Förskottsinsbetalade hyror	11 662	13 968	2 956	4 081
Förutbetalda anslag	31 372	36 757	31 372	36 757
Övriga poster	<u>31 978</u>	<u>34 289</u>	<u>24 162</u>	<u>28 827</u>
	103 298	112 406	77 476	88 317

Not 30 Ställda säkerheter

	Koncernen 2005	2004	LO 2005	2004
För egna avsättningar och skulder				
Fastighetsinteckningar				
-Avseende skuld till kreditinstitut	90 196	42 990	0	0
Maskiner som brukas enligt leasingavtal	<u>10 611</u>	<u>10 611</u>	<u>0</u>	<u>0</u>
Summa ställda säkerheter	100 807	53 601	0	0

Not 31 Ansvarsförbindelser

	Koncernen 2005	2004	LO 2005	2004
Skulder i delägda handelsbolag	0	0	20 463	28 469
Övriga borgensförbindelser	<u>1 636</u>	<u>50 225</u>	<u>1 636</u>	<u>50 225</u>
Summa ansvarsförbindelser	1 636	50 225	22 099	78 694

Not 32 Inköp och försäljning mellan koncernföretag

Nedan anges andelen av årets inköp och försäljning avseende koncernföretag.

	LO 2005	2004
Inköp från dotterbolag i förhållande till externa kostnader	7,1%	6,4%
Försäljning till dotterbolag i förhållande till verksamhetens intäkter	0,0%	0,0%

Stockholm 2006-03-27

Wanja Lundby-Wedin

Erland Olauson

Ulla Lindqvist

Kjell Dahlström

Leif Håkansson

Lars-Anders Häggström

Hans-Olof Nilsson

Jan Österlind

Hans Tilly

Jan Rudén

Stefan Löfven

Hans Öhlund

Ylva Thörn

Per Winberg

Leif Ohlsson

Vår revisionsberättelse beträffande denna årsredovisning har avgivits 2006-03-31

Håkan Arnelid

Anders Bergström

Claes Nyqvist

Åke Danielsson
Auktoriserad revisor