

A-kassan och den svenska modellen

Bertil Holmlund
Nationalekonomiska institutionen
Uppsala universitet

LO-seminarium den 19 april 2010

A-kassan och den svenska modellen

- A-kassans effekter på arbetslösheten
- A-kassan och produktiviteten
- Optimal arbetslöshetsförsäkring
- Frivillig kontra obligatorisk a-kassa
- Finansieringsfrågor
- A-kassan och konjunkturpolitiken

Effekter av högre ersättning (eller längre ersättningstid)

- Minskad sökaktivitet och högre lönekrav bland arbetslösa som får högre ersättning
 - Minskat *utflöde* från arbetslöshet, dvs. längre arbetslöshetstider
- Ökat *inflöde* i arbetslöshet via fler uppsägningar
 - Egen uppsägning
 - Arbetsgivarinitierade uppsägningar

Effekter av högre ersättning, forts.

- Mer attraktivt att tillhöra arbetskraften
 - A-kassan subventionerar deltagande i AK
- *Ökad* sökaktivitet bland oförsäkrade arbetslösa (för att kvalificera sig för ersättning)

Högre a-kassa innebär alltså

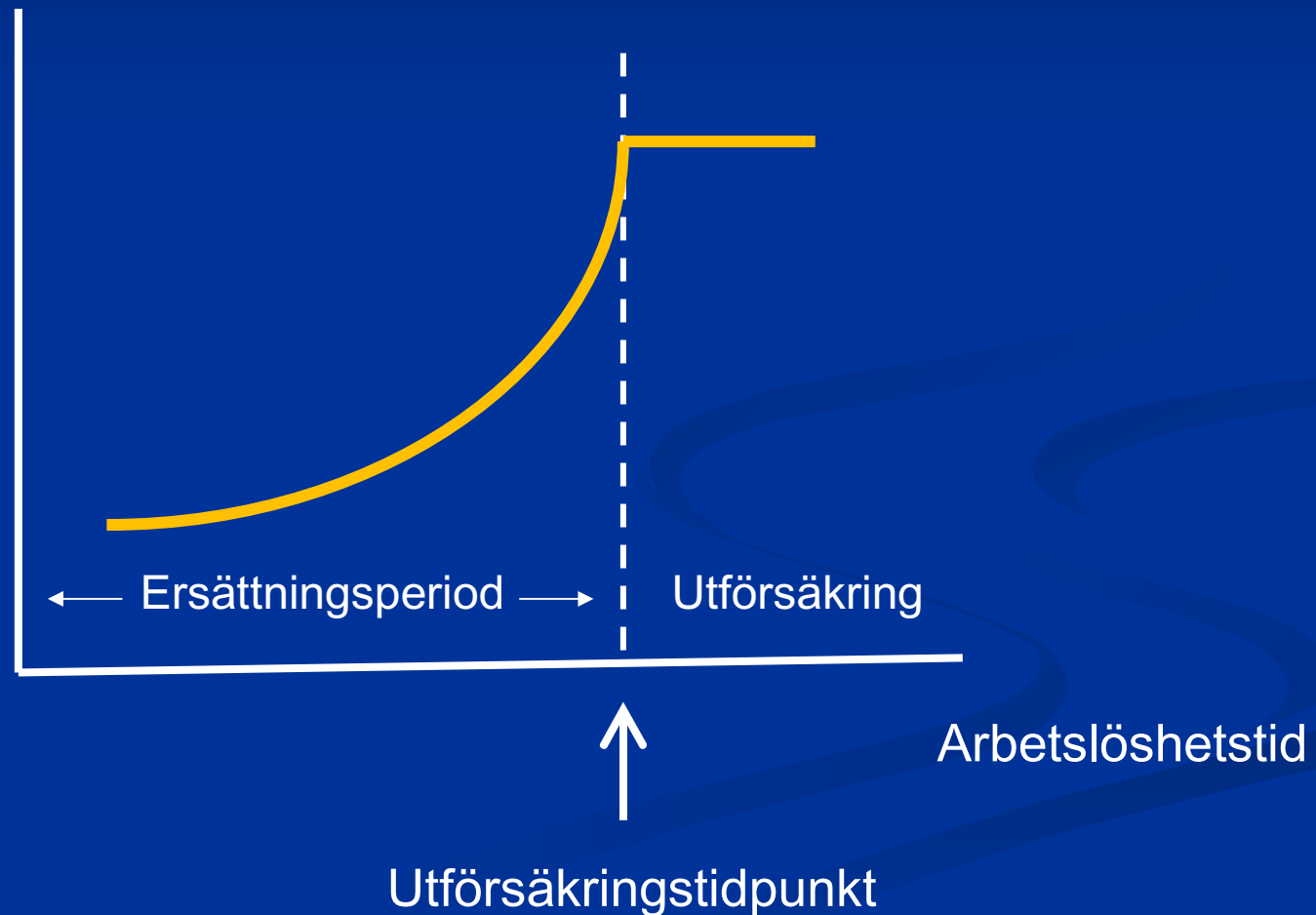
- *minskad* sökaktivitet bland försäkrade arbetslösa – längre arbetslöshetstider
- *ökad* benägenhet att börja söka för personer utanför AK
- *ökad* sökaktivitet bland oförsäkrade arbetslösa (för att bli kvalificerad för ersättning) – kortare arbetslöshetstider
- oklar totaleffekt på arbetslöshetstiderna

Tidsbegränsad ersättning innebär

- att sökaktiviteten stiger när den arbetslöse närmar sig utförsäkring
- vilket leder till att sannolikheten för övergång till arbete (utflödet) ökar i närheten av utförsäkring

Övergång från arbetslöshet till arbete

Utflöde



Kontroller och sanktioner

- Sökaktiviteten prövas genom kontroller och sanktioner
- Ju strängare kontroller, desto mindre betyder ersättningsnivån

Empiriska resultat

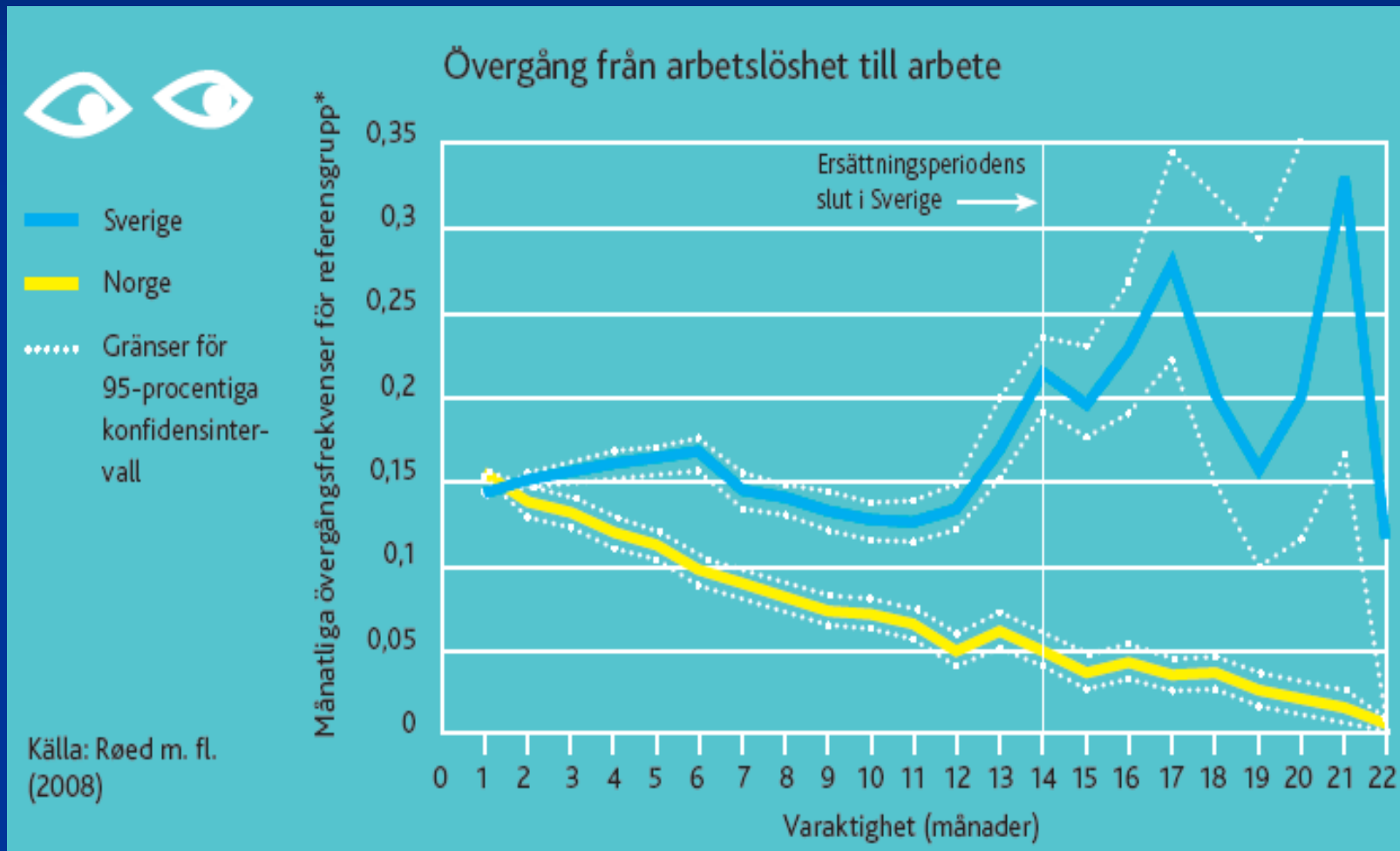
- Studier av enskilda individers beteende
 - Hur påverkas övergången till arbete (arbetslöshetstiderna) av högre a-kassa?
- Jämförande länderstudier
 - Hur påverkas arbetslösheten av förändringar av ersättningen?

Studier enskilda individers beteende

- Högre ersättning och längre ersättningstider leder till längre arbetslöshetsperioder bland försäkrade
 - Osäkerhet om den kvantitativa betydelsen
 - Exempel: ökning av ersättningen från 80 till 90 procent ökar arbetslöshetstiden med 2 veckor
- Högre ersättning påverkar arbetskraftsdeltagandet positivt
- Oklart hur högre ersättning påverkar inflödet i arbetslöshet och arbetssökandet bland ej försäkrade

Sannolikheten för övergång till arbete ökar i närheten av utförsäkring .

Övergång från arbetslöshet till arbete i Sverige och Norge



Jämförande länderstudier

- Exempel OECD (2006), Bassanini & Duval: *Employment Patterns in OECD Countries: Reassessing the Role of Policies and Institutions*
 - Data för 21 OECD länder 1982-2003
- Ökning av ersättningskvoten med 10 procentenheter leder till att arbetslösheten ökar med ca en procentenhet
- Effekten på arbetslösheten försvagas av aktiv arbetsmarknadspolitik
- Arbetsmarknadsutbildning leder till lägre arbetslöshet

A-kassan och produktiviteten: mekanismer

- Bättre matchningar
 - Mer varaktiga anställningar
 - Högre löner (direkt och via färdighetsträning)
- Risktagande och jobbskapande
- Acceptans för strukturomvandling
- Utslagning av lågproduktiva jobb
- Ansträngning på jobbet

A-kassan och produktiviteten: empirisk forskning

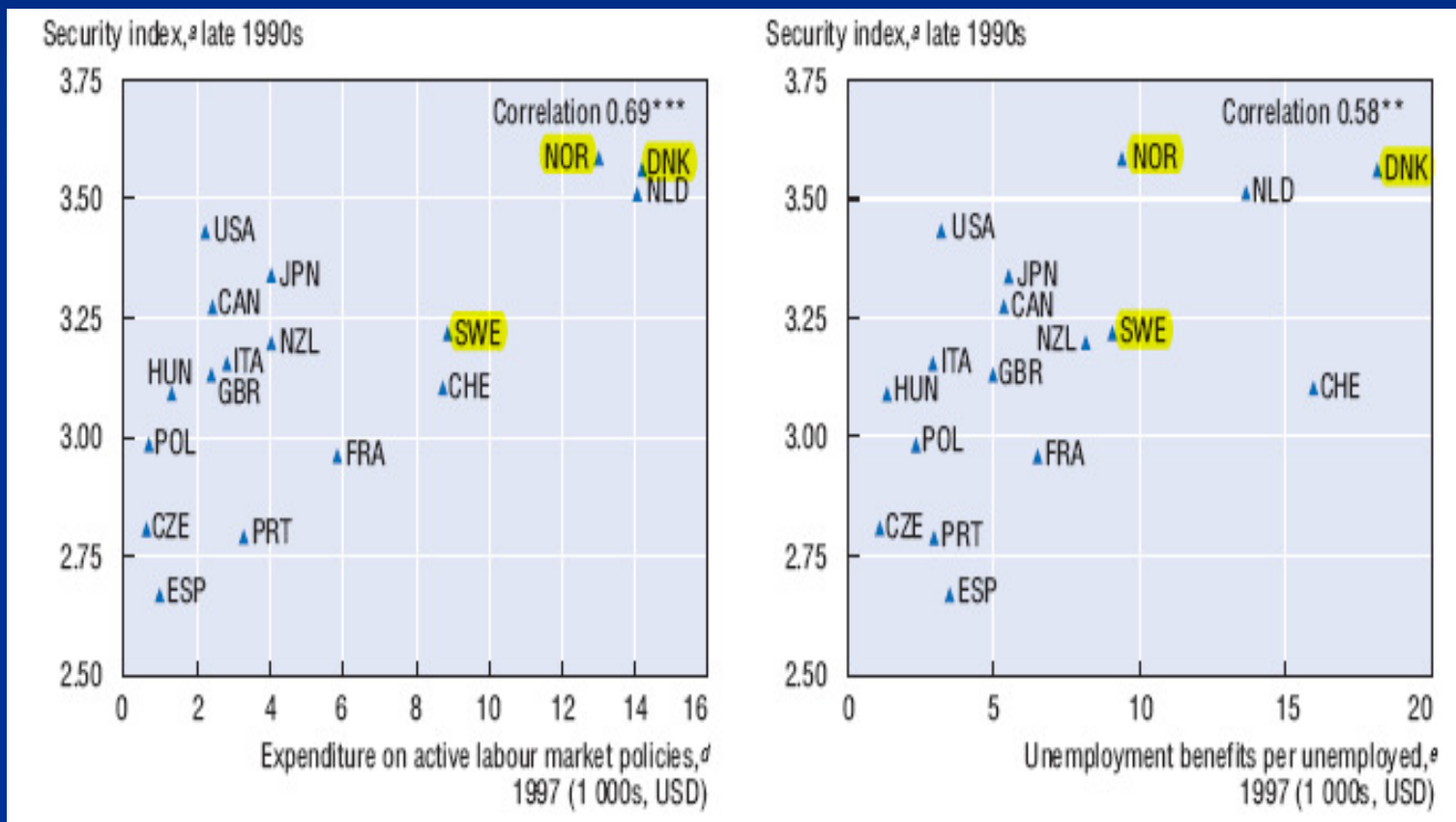
- Stöd för att högre ersättning leder till bättre matchningar (längre anställningstider)
- Inget samband mellan ersättningsnivå och BNP per capita
 - Negativ effekt på sysselsättningen uppvägs av positiv effekt på produktiviteten (?)
- Oklart om effekter på acceptans för strukturomvandling och ansträngning på jobbet

Arbetsmarknadspolitik och trygghet på arbetsmarknaden

aktiva åtgärder



arbetslöshetsersättning



**Hur ser en optimal
arbetslöshetsförsäkring ut?**

A-kassan har många komponenter...

- Obligatorium eller frivillighet
- Ersättningsnivå
- Ersättningsens varaktighet (tidsprofil)
- Karensdagar
- Tak i ersättningen (nivå, tidsprofil)
- Kvalifikationsregler
- Särskilda regler för deltidsarbetslösa
- Finansiering
- Krav på sökaktivitet
- Samspel med aktiv arbetsmarknadspolitik
- Sanktioner vid egen uppsägning eller inaktivitet
- Reglering av frivilliga tilläggsförsäkringar

Bör ersättningsnivån variera under arbetslöshetsperioden?

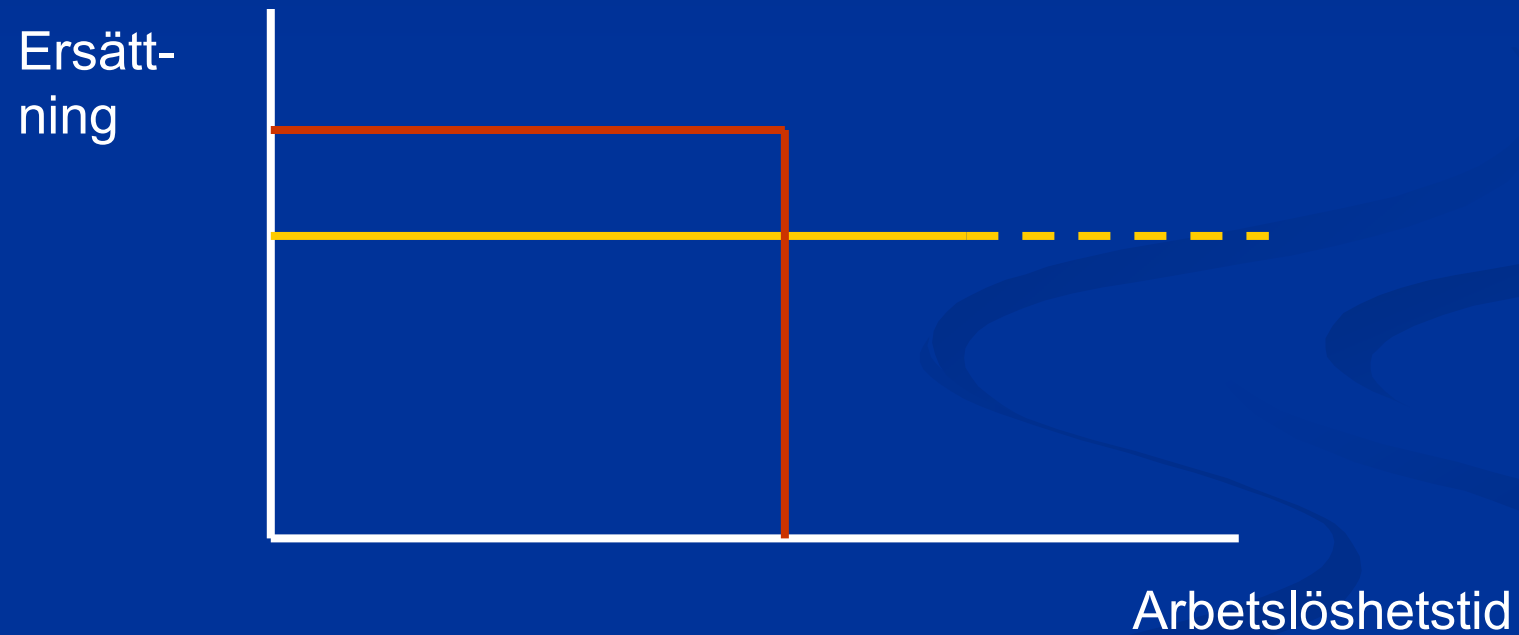
Olika modeller:

- Evig ersättning
- Tidsbegränsad ersättning
- Avtagande tidsprofil

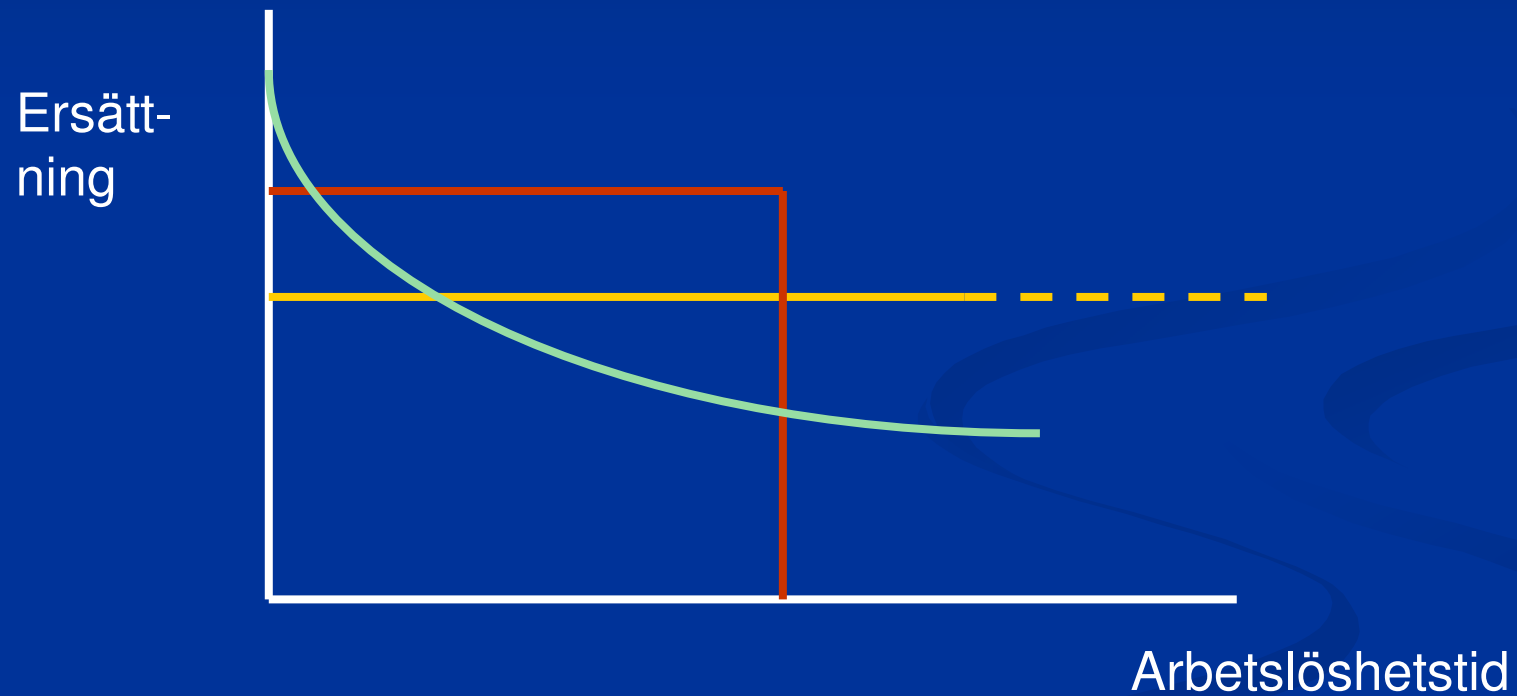
Olika modeller



Olika modeller



Olika modeller



Bör ersättningsnivån variera under arbetslöshetsperioden?

- Avtagande tidsprofil ger starkare incitament att söka efter arbete
 - Välfärdsvinst i förhållande till konstant ersättning
- Optimala nivå bestäms bl.a. av attityder till risk, möjligheter till eget sparande och fördelningspolitiska ambitioner

Bör ersättningsnivån variera under arbetslöshetsperioden?

- Hög ersättning i början minskar kostnaderna för att *bli* arbetslös
 - Egen uppsägning
 - Implicita kontrakt med arbetsgivaren
- Upprepade arbetslöshetsinträden kan beskattas genom karenperiod

Sökk krav och sanktioner

- Sökk krav och krav på att ta "lämpligt" arbete
- Kontroller för att säkerställa att kraven uppfylls
- Sanktion (sänkt ersättning) om individen är för passiv

Avvägning mellan kontroller och sanktioner – båda förhindrar passivitet

- Kontroller resurskrävande medan sanktioner är billiga
- Men kostnaderna för kontroller måste vara orimligt höga för att bli samhälls-ekonomiskt lönsamma

Vad vet vi om sanktioners effekter?

- Experiment från USA och Storbritannien
 - Högre sökkrav leder till kortare ersättningsperioder
- Studier från Holland och Schweiz
 - Hot om sanktioner (och genomförda sanktioner) leder ökar utflödet till arbete
- Svensk studie (van den Berg & Vikström, 2009)
 - Sanktioner ökar utflödet till arbete

Sanktioners effekter forts.

- Studier från Schweiz och Sverige visar att sanktioner leder till
 - att sämre jobb accepteras (lägre lön, mer deltid, kortare varaktighet)
- Sanktioner medför alltså
 - ökade inkomster genom snabbare övergång till arbete
 - men också minskade inkomster genom sämre jobb
 - oklar effekt på livsinkomster

Arbetsmarknadspolitik som komplement till arbetslöshetsförsäkringen

- Arbetsmarknadspolitik för att testa arbetsviljan

Arbetsmarknadspolitik som komplement till arbetslöshetsförsäkringen

- Arbetsmarknadspolitik för att testa arbetsviljan
- Arbetsmarknadspolitik som hot
 - Om en åtgärd upplevs som övervägande negativ kan hot om åtgärdsplacering leda till förkortade arbetslöshetstider

Vad vet vi om arbetsmarknads- politik som hot ?

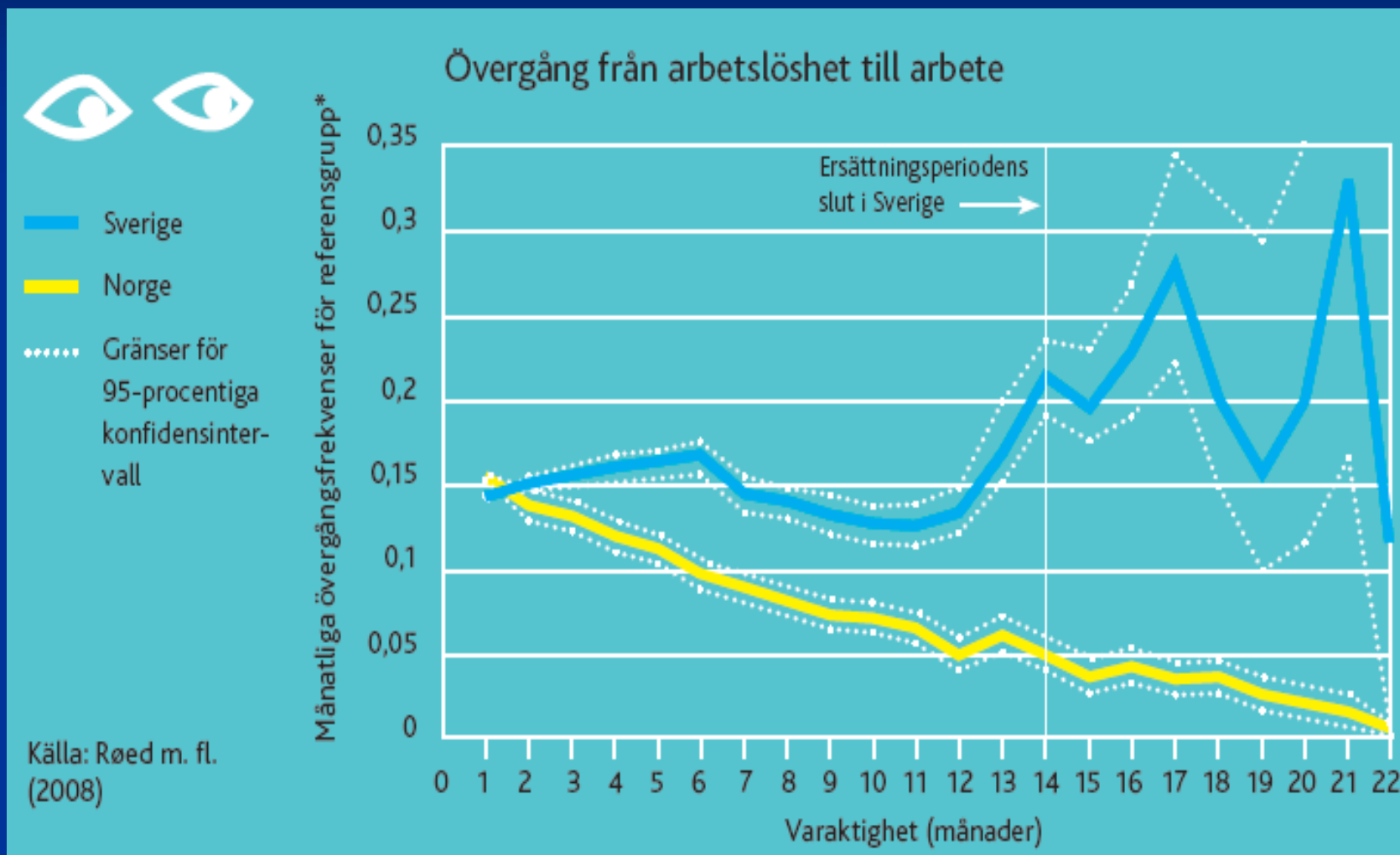
Experiment från USA

- Krav på deltagande i åtgärd som villkor för fortsatt ersättning
- Stort utflöde till arbete *innan* programmet hade startat

Studie från Danmark

- Ökad "risk" att placeras i åtgärd leder till kortare arbetslöshetstider
 - Aktiv arbetsmarknadspolitik som "regim" bidrar till lägre arbetslöshet även om enskilda program har små "behandlingseffekter"

Sannolikheten för övergång till arbete ökar i närheten av utförsäkring även när utförsäkring innebär placering i åtgärd



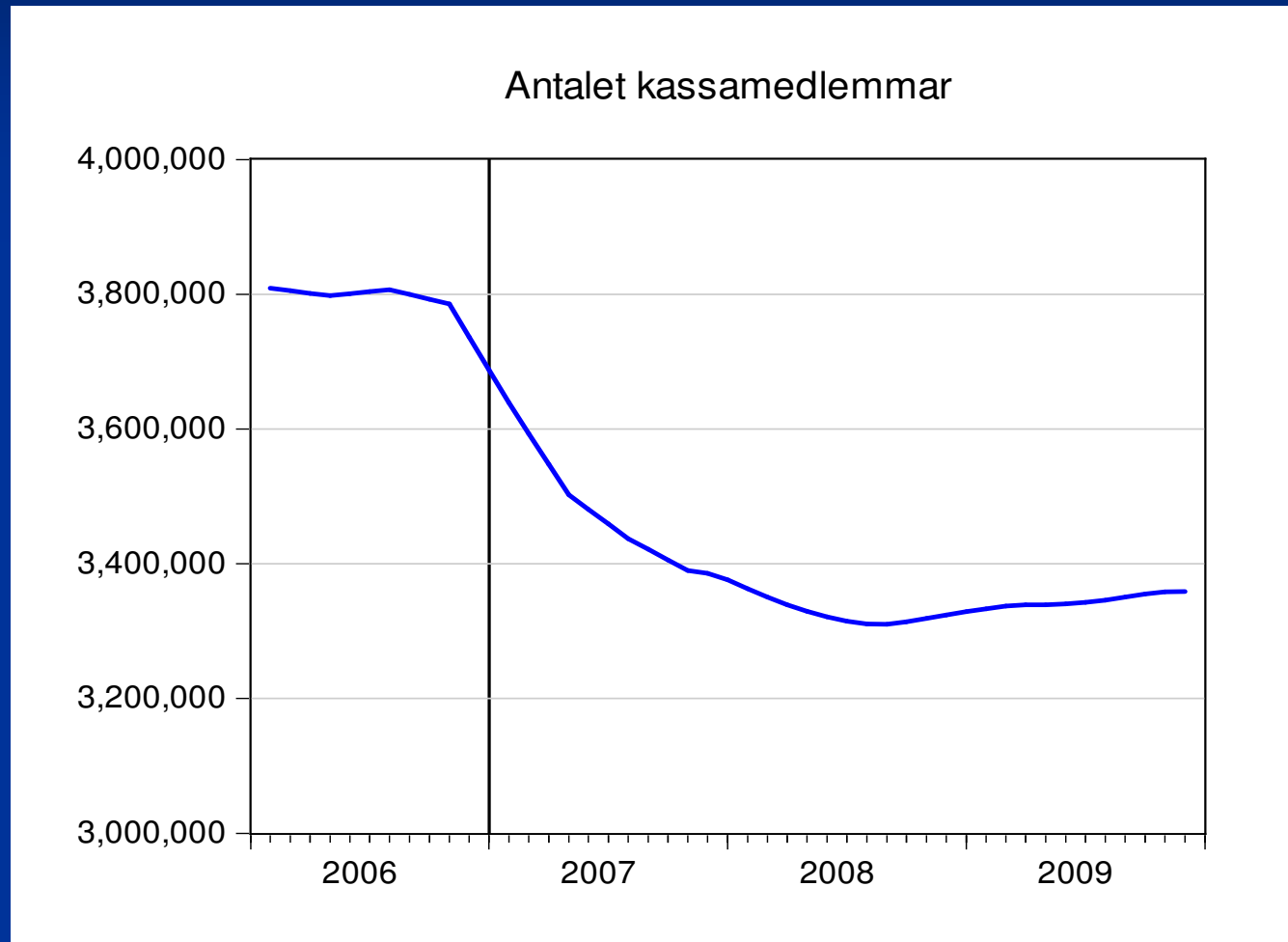
Frivillig eller obligatorisk a-kassa?

- Frivillig a-kassa riskerar leda till "snedrekrytering" – personer med låga risker deltar inte
- Frivillig a-kassa måste subventioneras för att få stor anslutning – svenska modellen (Gent)
- Varför inte obligatorium som sjukförsäkringen?

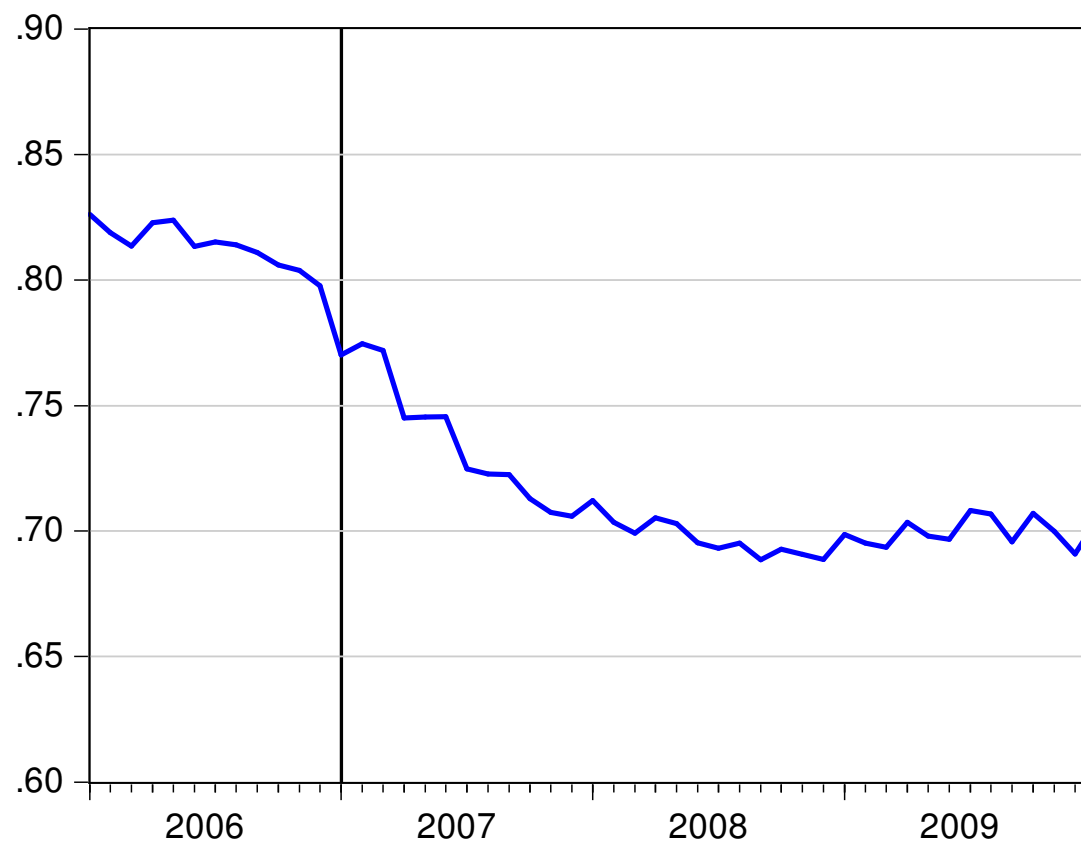
Argument för frivillig a-kassa i fackets regi

- Innebär incitament för facket att motverka arbetslöshet – om det finns viss koppling mellan arbetslöshet och egenavgifter
- Fungerar som indirekt subvention av fackligt medlemskap – hög fackanslutning ger legitimitet åt svenska modellen
 - Varför inte direkt subvention?

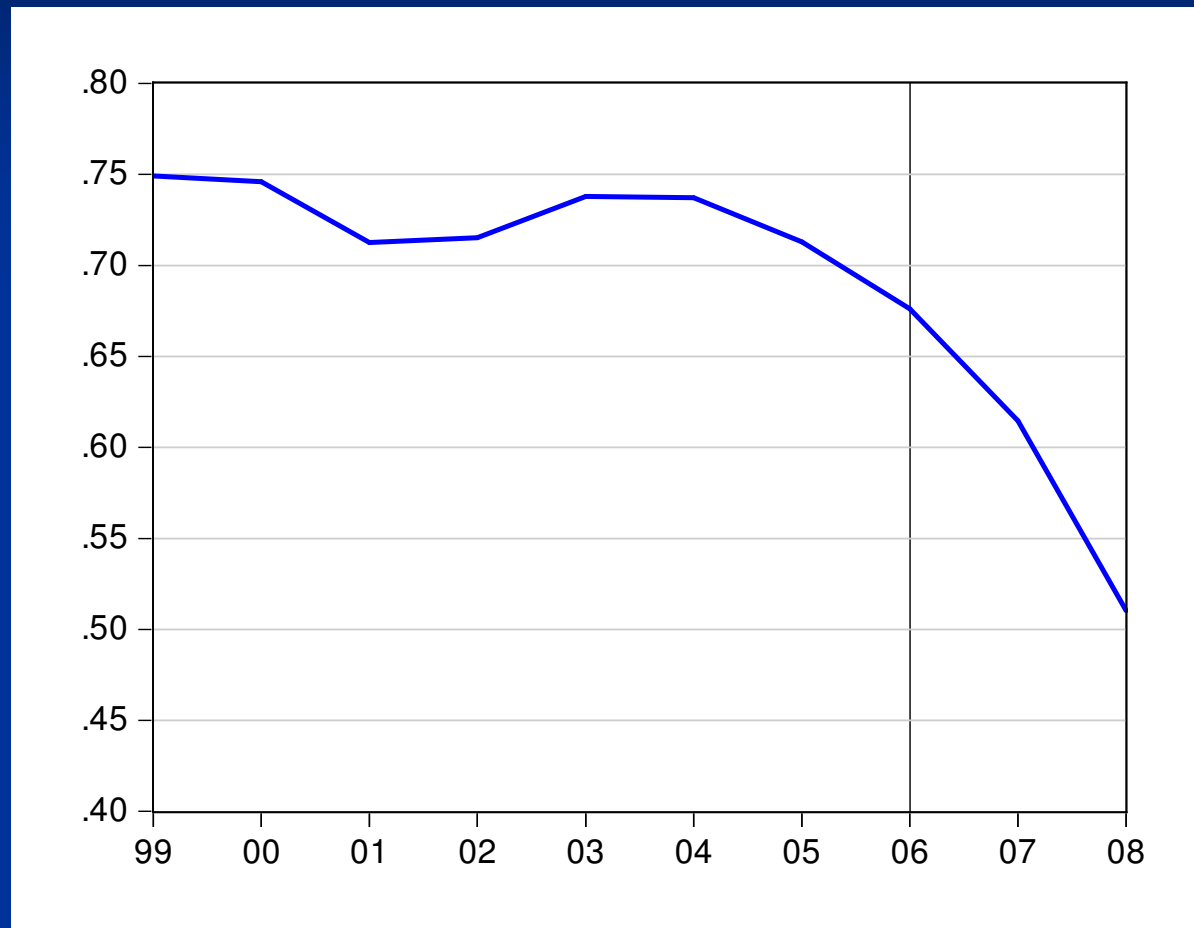
Minskade subventioner har minskat antalet kassamedlemmar



Antalet kassamedlemmar som andel av arbetskraften 16-64

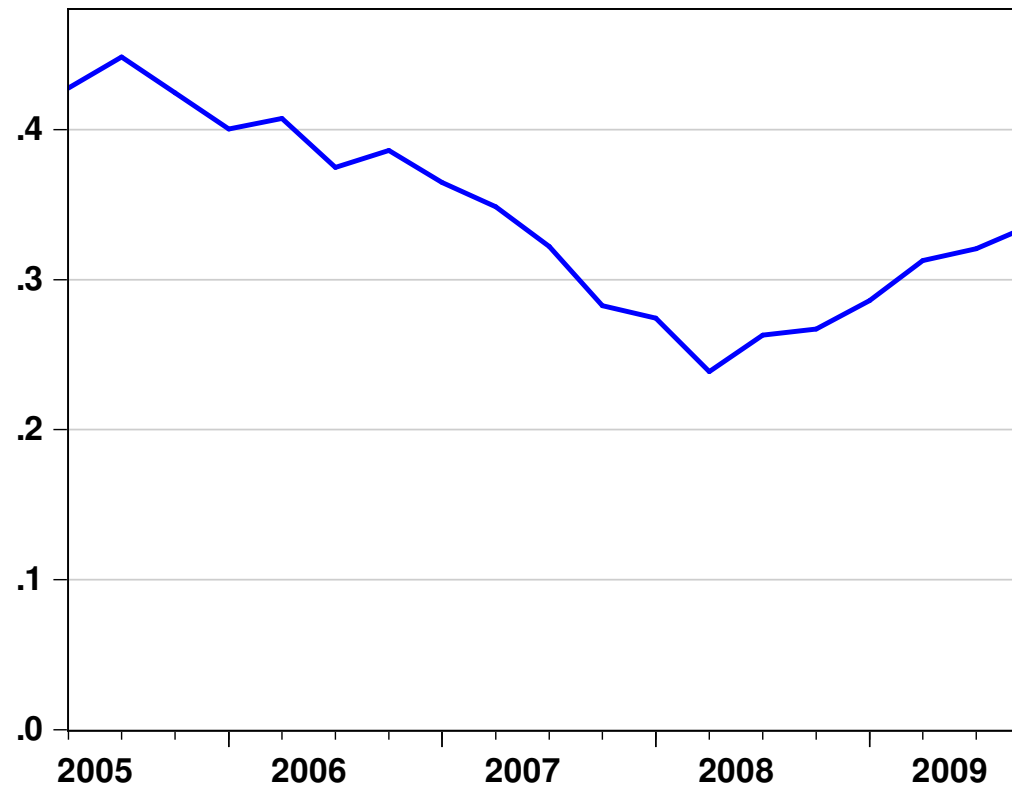


Andel arbetslösa vid af som har a-kassa



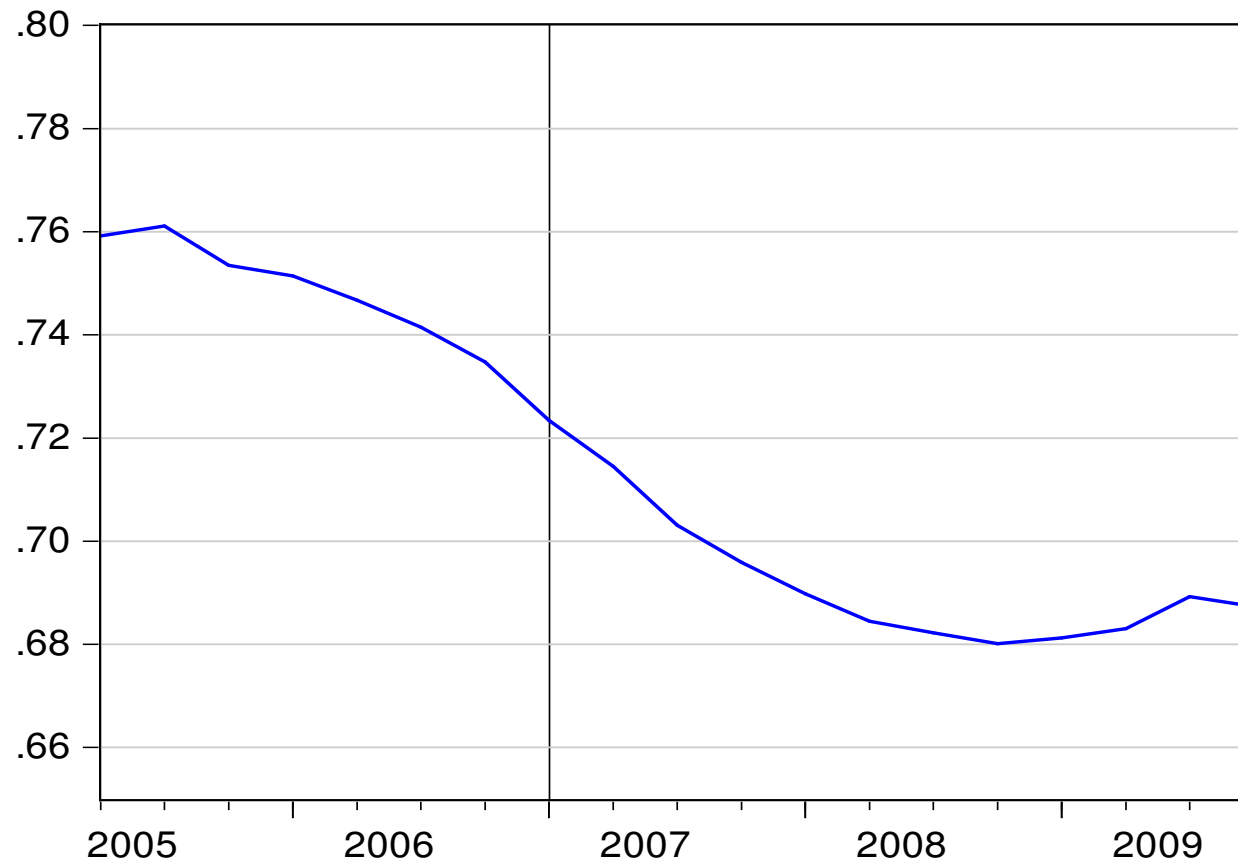
Andel arbetslösa enligt AKU med a-kassa

Andel arbetslösa enligt AKU med a-kassa

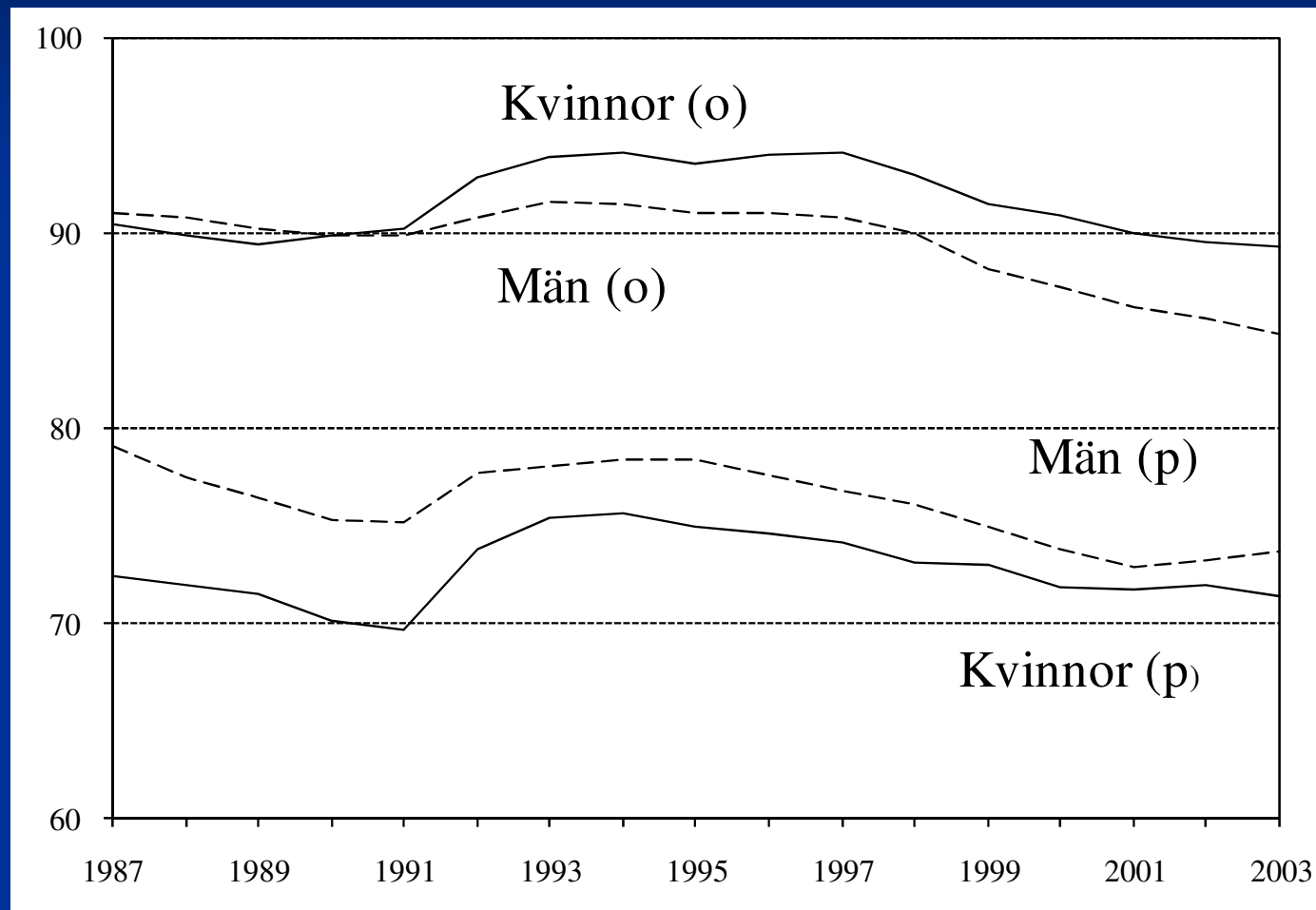


Trendmässig minskning av organisationsgraden

Andel fackanslutna bland anställda 15-74



Facklig organisationsgrad (%) efter kön, privat (p) och offentlig (o) sektor



Facklig organisationsgrad, procent av antalet anställda

	Privat sektor			Offentlig sektor		
	16-29	30-44	45-64	16-29	30-44	45-64
	år	år	år	år	år	år
1987	66	80	83	81	94	94
1992	66	79	83	81	95	95
1997	63	78	83	80	95	96
2000	54	76	82	69	93	95
2003	55	75	82	65	90	94

Källa: AKU.

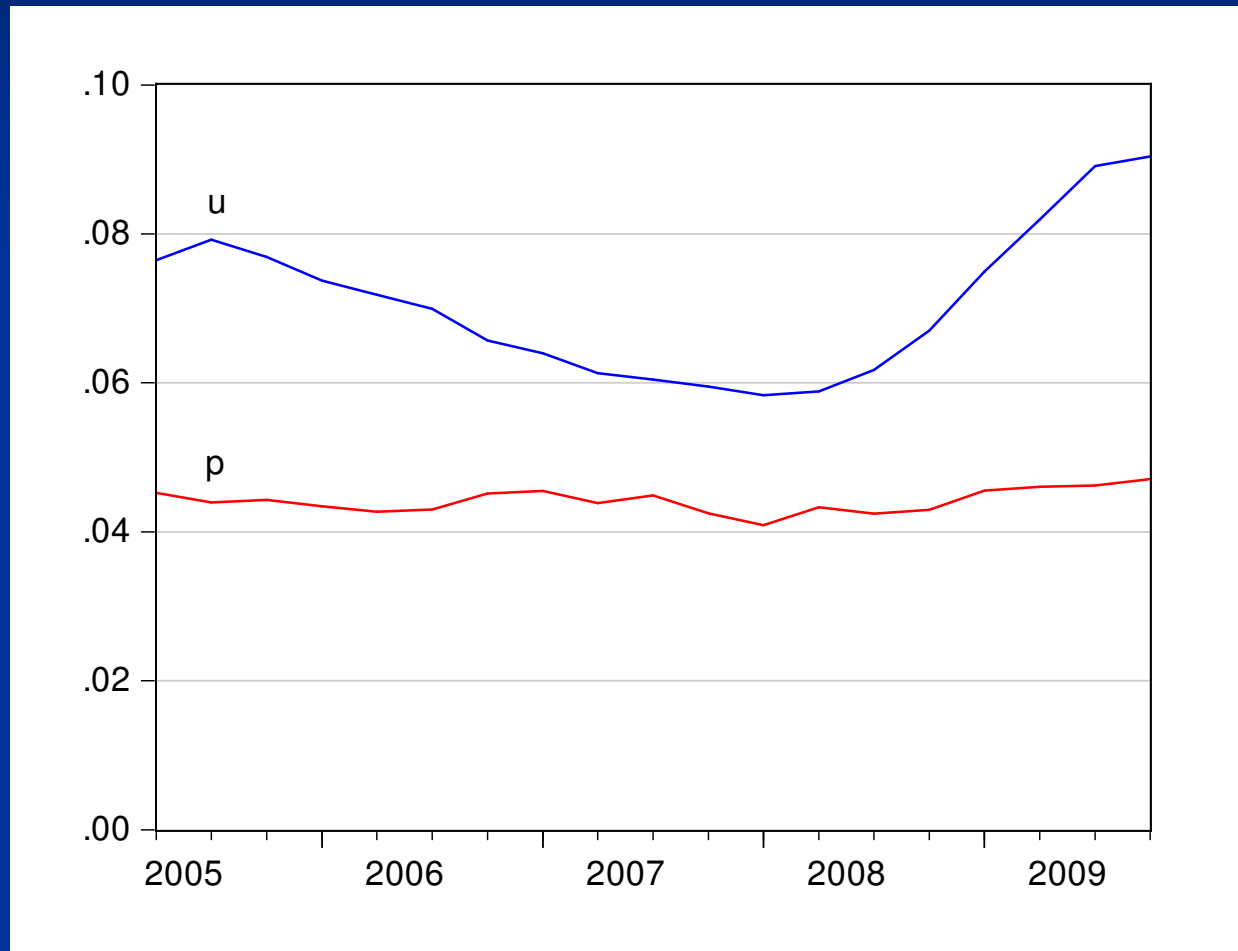
Alternativ för a-kassan

- Fortsatt frivillig men högre subventioner och lägre premier
 - Är en återgång till tidigare medlemstal trolig?
- Obligatorisk a-kassa
 - Leder till minskad facklig organisationsgrad, legitimitetsproblem för svenska modellen
- Obligatorium med incitament att välja a-kassa (SOU 2008:54)
 - Påverkar det organisationsgraden?

Finansieringsfrågor

- Arbetsgivarfinansierad a-kassa?
 - Jfr "experience rating" i USA
- Nuvarande system innebär subvention av företag och branscher med
 - hög deltidsarbetslöshet
 - omfattande visstidsanställningar
 - stora säsongsvängningar
- Varför inte låta företagen betala en del av arbetslöshetsersättningen till deltidsarbetslösa?

Arbetslöshet (u) och deltidsarbetslöshet (p), andelar av arbetskraften



A-kassan och konjunkturpolitiken

- Bör ersättningsnivåer och/eller ersättningstider automatiskt förlängas i lågkonjunkturer?
 - Förstärkning av automatiska stabilisatorer
 - Mindre incitamentsproblem i lågkonjunkturer
- Alternativ (svenska modellen): konjunktur-anpassad aktiv arbetsmarknadspolitik