



ENHET/HANDLÄGGARE  
Ekonomisk politik och  
arbetsmarknad  
Anna-Kirsti Löfgren, Madelene  
Syrén, Ulrika Vedin

DATUM  
2010-11-29

DIARIENUMMER  
20100544

ERT DATUM

ER REFERENS

Arbetsmarknadsminister Hillevi Engström  
Arbetsmarknadsdepartementet  
103 33 STOCKHOLM

## **LOs synpunkter på arbetsmarknadspolitiken hösten 2010**

LO förespråkar en statlig, generell och generös arbetsmarknadspolitik för alla. Det är det mest effektiva. Givet en tydligt behovsorienterad individuell bedömning samt en bred flora av arbetsmarknadspolitiska program, kan behovet av särlösningar för olika grupper av arbetslösa minska. Det är för LO en önskvärd inriktning av Arbetsförmedlingens, AFs, arbete och verksamhet.

LO har vid ett flertal tillfällen under de gångna åren kritiserat regeringens omläggning av arbetsmarknadspolitiken där coachning och kompletterande aktörer getts ett allt större utrymme, medan kompetenshöjande utbildande program har fått stå tillbaka. AF pekade i sina arbetsmarknadsutsikter i våras (Ura 2010:3) på att de med korta arbetslöshetstider går före i kön till de jobb som finns att söka samtidigt som även grupper som är på väg in på arbetsmarknaden har det svårt. I första hand är det unga med bristfällig utbildning, utomeuropeiskt födda, personer med funktionsnedsättning som medför nedsatt arbetsförmåga, 55 till 64-åringar respektive personer med högst förgymnasial utbildning, som fortsatt kommer att ha svårt. LO ser med stor oro på regeringens arbetsmarknadspolitiska inriktning och ger nedan synpunkter på ett antal problematiska områden inom arbetsmarknadspolitiken hösten 2010.

### **Arbetsförmedling**

#### *Individuell bedömning av när man behöver stöd*

Individuell bedömning av när man som arbetslös behöver stöd samt vilket stöd som kan och ska ges, är nyckeln till en väl fungerande aktiv

POSTADRESS 105 53 Stockholm  
BESÖKSADRESS Barnhusgatan 18  
TELEFON 08-796 25 00 TELEFAX 08-24 52 28  
E-POST mailbox@lo.se HEMSIDA www.lo.se  
ORGANISATIONSNUMMER 802001-9769  
BANKGIRO 368-4834 PLUSGIRO 8 50-8

**Landsorganisationen i Sverige**

arbetsmarknadspolitik. Ett stort utbildningsinnehåll är centralt, framförallt för dem som har fel eller bristfällig utbildning i förhållande till vad som efterfrågas, för att bli matchningsbar.

LO är starkt kritisk till den stora fokusering på coachning som dominerar AFs programinriktning både inom och utom de så kallade garantierna. Detta är insatser som i huvudsak fungerar när arbetslösheten är låg och för grupper som är relativt väl rustade. Det är en otydlig insats, utan kompetenshöjande inslag. Dessvärre vill regeringen utöka coachning med upphandlade kompletterande aktörer ytterligare, genom så kallade coacher över tröskeln. Tanken är att dessa ska fungera som stöd för arbetsgivare såväl som för arbetstagare med funktionsnedsättning och att de ska särskild arbetsmiljökompetens. LO ifrågasätter värdet av en sådan insats. Prioritet borde istället ha lagts på att återföra resurser till det aktiva arbetsmiljöarbete som Arbetsmiljöverket och arbetsmarknadens parter redan bedriver samt till de särskilda stödinsatser som AF redan förfogar över när det gäller personer med funktionsnedsättning som medför nedsatt arbetsförmåga, såsom hjälpmedel, personligt biträde, introduktions- och uppföljningsstöd samt möjligheter till anpassat arbete.

Jobb- och utvecklingsgarantin och jobbgarantin för ungdomar präglas av alltför låg kvalitet, och har inte fungerat väl. LO anser att garantierna omgående bör ses över och omformas med utgångspunkt i bland annat Riksrevisionens utvärdering av jobb- och utvecklingsgarantin (RiR 2009:22).

### *Kontrollfunktionen i arbetslöshetsförsäkringen med privata aktörer*

En central del av AFs verksamhet är att kontrollera att arbetslösa får arbetslöshetsersättning på rätt grunder. Att detta fungerar är inte säkerställt när det är privata aktörer som ska stå för kontrollen. Även om det verkar ha blivit bättre sedan Inspektionen för arbetslöshetsförsäkring, IAF, granskat och uppmärksammat problemet, är det inte tillräckligt. Det är oacceptabelt att enskilda arbetslösa inte garanteras rättsäkra rutiner och rättssäker hantering. LOs bedömning är också att det inte finns lika goda förutsättningar för en tillfredsställande kontroll med kompletterande aktörer, som när AF står för densamma. Det beror på att det viktigaste inslaget i att ge stöd och kontrollera sökaktivitet, sker i mötet arbetssökande och arbetsförmedlare, när information om vilka krav som ställs och diskussion om vad kraven innebär för den enskilda, förs. Legitimiteten och tilltron till både arbetslöshetsförsäkringen och arbetsmarknadspolitiken riskerar att urholkas om den bristande kontrollen inte åtgärdas.

### *Nyanländas etablering*

LO har tidigare uttryckt att det vore en fördel om en myndighet utsågs till huvudansvarig för introduktion av nyanlända invandrare på arbetsmarknaden, samt att AF är den myndighet som passar bäst för uppdraget. I och med den nya lag om etableringsinsatser som träder ikraft 1 december i år får AF ansvar för att det upprättas en så kallad etableringsplan med individuellt anpassade insatser som svenskundervisning och samhällsorientering samt aktiviteter som påskyndar och underlättar den nyanländas etablering i arbetslivet. I och med detta introduceras också en ny aktör, den så kallade etableringslotsen.

Ur LOs perspektiv är det nu viktigt att det tillses att AF har tillräckligt goda förutsättningar för att klara genomförandet av denna reform. Hittills har signaler kommit som tyder på att AF har problem med att upphandla kompletterande aktörer, vilket riskerar att innebära att de nyanlända drabbas. LO menar att det är viktigt att resurser läggs på att säkerställa ett bra utförande samt att såväl planering som resultat, uppföljning och utvärdering av det fortsatta arbetet med lotsarna görs lättillgängligt och tydligt. LO förespråkar ett transparent system där faktorer som organisation för val av lots, ersättning till lotsarna samt vilka kvalitetskrav som ställs på lotsarna framgår.

## **Praktik**

### *Handledarresurser*

Praktik är ett viktigt inslag i arbetsmarknadspolitiken, såväl för unga som för andra med begränsad arbetslivserfarenhet. Även om praktik inte leder till arbete på arbetsplatsen, kan en bra praktikplats ge både referenser och färdigheter som är värdefulla på arbetsmarknaden.

Det som oftast framstår som problemet med praktik är att få fram tillräckligt med platser av bra kvalitet. På de arbetsplatser som inte själva ser en omedelbar nytta av en praktikant, kan det vara svårt att sätta av de resurser som krävs för att handleda en. Som ett led i att förbättra kvaliteten menar LO att arbetsgivare, såväl privata som offentliga, som kan tänka sig att ställa en praktikplats till förfogande, bör ersättas för detta. LOs förslag är att varje deltagare i arbetspraktik bör ha en särskild handledare (på arbetsplatsen) och att arbetsgivaren kompenseras för handledningen genom en handledarpeng som ungefärligen motsvarar 5 timmars handledning per vecka (och cirka 22 timmar i månaden). Det bör motsvara en kostnad på uppemot 4 400 kronor per månad.

När arbetsgivaren får ersättning för sin insats bör kvaliteten i arbetspraktiken kunna förbättras genom att AF skriver en överenskommelse med arbetsgivaren om innehållet i praktiken. Dels bör det framgå vad praktikanten ska lära sig, dels bör insatsen följas upp efter halva tiden. En praktikperiod bör vara minst tre, och maximalt sex, månader. Praktikanten ska också, när han eller hon slutar sin praktik, få ett betyg/intyg/omdöme.

### *Handledare som skydd mot undanträngning*

Det finns alltid en risk för att praktikanter tränger undan riktiga jobb. Oron för detta är särskilt stor i lågkonjunkturer då arbetsgivare skär ner och arbetslösheten stiger. LO menar dock att denna risk kan minskas om praktikanter tydligare knyts till en handledare. Detta eftersom det blir tydligare att praktikanten ska ”gå bredvid” och träna på handledarens arbetsuppgifter, och inte utföra arbetsuppgifter som en anställd hade kunnat utföra. Både för att förhindra undanträngning och för att praktikanten ska få kontinuitet i sin handledning bör det vara samma handledare under hela praktikperioden. Endast när det är motiverat av utbildningsskäl bör det gå att byta handledare.

### **Vad är praktik och vad är jobb?**

Arbetsmarknadspolitik bedrivs på arbetsplatser i ett otal olika former. Utformas politiken klokt är det bra eftersom att vara på en arbetsplats både ger möjligheter att lära och att visa vad man går för. I grund och botten är alla arbetsplatsprogram varianter av praktik eller subventionerad sysselsättning, även om gränsen där emellan ibland har blivit alltför flytande. LO anser att det är viktigt att gränsen mellan praktik och arbete upprätthålls, och att den bör dras enligt följande:

*Praktik* innebär att man är på en arbetsplats framför allt för att lära, men också för att få visa vad man kan. Man ska få träna på olika arbetsuppgifter, men inte utföra vanligt arbete i stället för en anställd. Under praktikperioden får man aktivitetsstöd på samma nivå som den arbetslöshetsersättning man är berättigad till (varken mer eller mindre!).

*Subventionerat arbete* innebär att man utför arbetsuppgifter och att arbetsgivaren får en del av, eller till och med hela, lönen subventionerad. Orsaken till subventionen kan vara att den anställde har lägre produktivitet än vad som normalt krävs på grund av en funktionsnedsättning eller långvarig arbetslöshet. Orsaken kan också vara att arbetsgivaren misstänker att produktiviteten är lägre eftersom den som ska anställas har varit arbetslös länge. Anställningen kan vara en helt vanlig anställning på den ordinarie arbetsmarknaden, eller så kan arbetet vara sådant som inte annars skulle ha blivit gjort. Den avgörande skillnaden mot praktik är att någonting

produceras, och att den som deltar i produktionen ska betalas lön och ha de villkor och rättigheter som normalt följer med en anställning.

LOs uppfattning är att praktik och sysselsättning i *Fas 3 inom jobb- och utvecklingsgarantin*, har blandats samman på ett olyckligt sätt. I AFs ”Faktablad till arbetsökande, mars 2010, Jobb- och utvecklingsgarantin, Tredje fasen” står det att man erbjuds sysselsättning hos en anordnare (arbetsgivare) med arbetsuppgifter som annars inte skulle utföras och som kan ses som kvalitetshöjande. Det står också att den som uppfyller villkoren, får aktivitetsstöd under tiden i sysselsättning. LO menar att den, som likt deltagare i Fas 3, är på en arbetsplats i upp till två år och utför arbetsuppgifter bör avlönas för detta. LO anser att regeringen bör bjuda in arbetsmarknadens parter att delta i en översyn av gränslinjen mellan vad som är att betrakta som praktik respektive arbete.

### **Subventionerad sysselsättning**

#### *Tidsgränser som ger konkurrensfördel till dem med störst problem*

Subventionerad sysselsättning är en väsentlig del av arbetsmarknadspolitiken och bör riktas mot dem som står längst från arbetsmarknaden samt de som har funktionsnedsättning som medför nedsatt arbetsförmåga. I dagsläget finns i huvudsak två former av subventionerad sysselsättning, särskilt anställningsstöd samt lönebidragsliknande stöd,<sup>1</sup> som riktas till just dessa grupper.

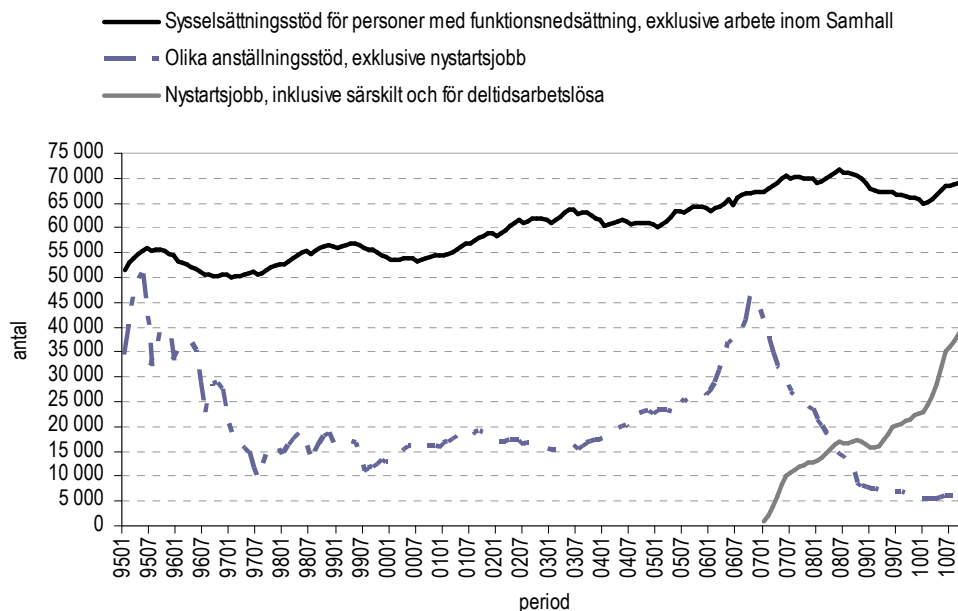
I diagram 1, serien *Olika anställningsstöd, exklusive nystartsjobb* syns utfasningen av ett flertal olika anställningsstöd sedan 2006/2007 (bland annat plusjobben). Den serien inrymmer idag endast det särskilda anställningsstödet (inklusive instegsjobb) och dessa ligger på en låg nivå. *Nystartsjobb* har ökat dramatiskt (se vidare om detta nedan) medan nivån på *sysselsättningsstöd för personer med funktionsnedsättning* har vänt uppåt, efter att under ett par år ha fallit tillbaka.

---

<sup>1</sup> Vid sidan av lönebidrag kan arbetslösa med funktionsnedsättning som medför nedsatt arbetsförmåga, också få del av skyddat arbete hos offentlig arbetsgivare, utvecklings- och trygghetsanställning respektive arbete inom Samhall.

## Diagram 1

Anställda i arbetsmarknadspolitiskt subventionerad sysselsättning, perioden januari 1995 till juli 2010.



Källa: AF samt egna beräkningar

LO menar att det särskilda anställningsstödet, som typiskt sett riktas till dem som varit arbetslösa upp emot två år, är viktigt. Mot bakgrund av att antalet personer med långa arbetslöshetstider ökar ser LO anser att det behövs betydligt fler platser i särskilt anställningsstöd. LO anser även att det behövs ett mer aktivt arbete för att minska arbetslösheten i gruppen med funktionsnedsättning eftersom antalet inskrivna vid AF har ökat, bland annat på grund av att ett stort antal har blivit utförsäkrade från sjukförsäkringen. Lönebidragsanställningarna är ett viktigt program, och det är oroande att dessa har minskat under ett antal år, även om en viss uppgång nu kan skönjas igen.<sup>2</sup>

<sup>2</sup> Utöver lönebidragsanställningarna finns också arbete inom Samhall för personer med funktionsnedsättning som medför nedsatt arbetsförmåga. LO menar att Samhall spelar en viktig roll för personer med funktionsnedsättning och vill därför att Samhall ska utvecklas och expanderas. Samhall bör också ges ett tydligt jämställdhetsmål för verksamheten, eftersom kvinnor är underrepresenterade inom Samhall, likväl som i andra insatser för arbetslösa med funktionsnedsättning.

### *Subventionsnivåer och villkor*

Ett stort problem med både särskilt anställningsstöd och lönebidrag är att subventionsgraden är kraftigt urholkad. LO menar att det särskilda anställningsstödet subventionsgrad på 85 procent är rimligt, vilket innebär att det behövs en väsentlig höjning av det högsta belopp som idag ges i subvention (750 kronor per dag respektive en tillfällig höjning till 890 kronor per dag under 2011 och 2012).<sup>3</sup> <sup>4</sup> För lönebidraget gäller att lönekostnader över 16 700 kronor per månad (heltid) inte kan ligga till grund för bidraget.<sup>5</sup> Bidragets storlek avgörs vidare av den anställdes arbetsförmåga.

LOs uppfattning är subventionsnivån ska medge att anställningar i normala lönelägen kan subventioneras, vilket skulle innebära att en betydligt större del av arbetsmarknaden skulle öppnas upp för subventionerad sysselsättning jämfört med idag.

Hur det särskilda anställningsstödet och lönebidraget har halkat efter löneutvecklingen i svensk ekonomi, visas i diagrammet nedan. Den jämförelse som görs är av månadslön, vilket innebär att uppgifterna som avser subventionerad sysselsättning har rensats från den del av lönekostnaden som utgörs av arbetsgivaravgift (särskilda anställningsstödet) respektive arbetsgivaravgift och premier för kollektivavtalade försäkringar (lönebidraget).<sup>6</sup>

---

<sup>3</sup> För instegsjobben, som är en speciell form av särskilt anställningsstöd, gäller från 2011 att subventionsgraden höjs från 75 till 80 procent respektive samt att maximalt 800 kronor per dag kan utgå i subvention. Till detta läggs att arbetsgivare kan ges handledningsstöd om 50 kronor per dag i tre månader.

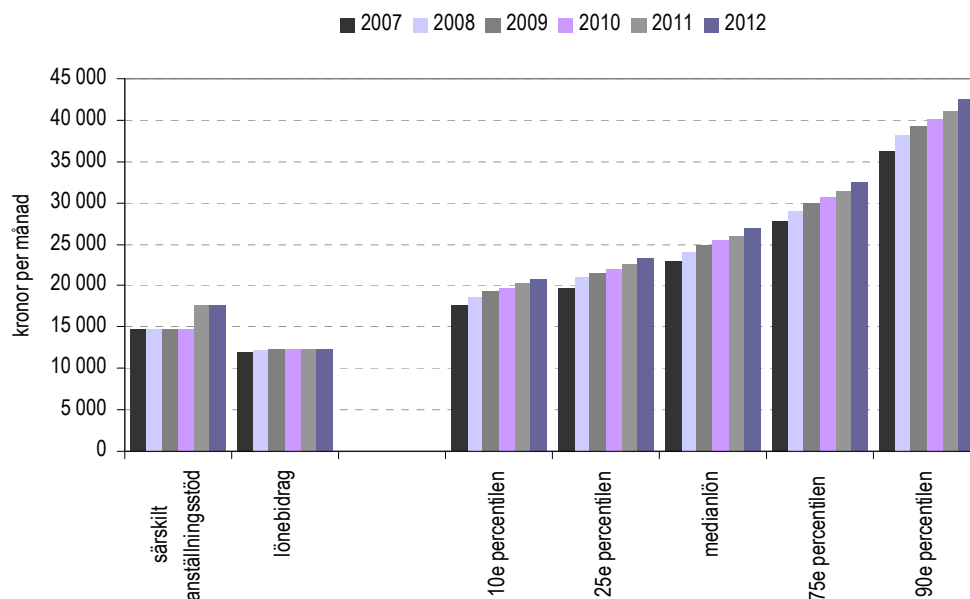
<sup>4</sup> De lönekostnader som är subventionsgrundande i det särskilda anställningsstödet är kontant bruttolön (inklusive sjuk- och semesterlön) och arbetsgivaravgifter.

<sup>5</sup> De lönekostnader som är subventionsgrundande inom lönebidraget är kontant bruttolön (inklusive sjuk- och semesterlön), arbetsgivaravgifter och premier för kollektivavtalade försäkringar.

<sup>6</sup> Uppgifter om premier för kollektivavtalade försäkringar avser arbetare i privat sektor med löner upp till omkring cirka 31 900 kronor per månad. Det gör att subventionsgraden i praktiken kan vara lägre på andra segment av arbetsmarknaden eftersom premierna är lägre för arbetare än för tjänstemän.

## Diagram 2

Lönelägen i svensk ekonomi i jämförelse med högsta subventionerade lön med särskilt anställningsstöd och lönebidrag, perioden 2007 till 2012.



Källa: Löner, SCB samt prognos 2010-2012 baserad på Ekonomiska utsikter hösten 2010; Subventionerad sysselsättning, AF, SN, Skatteverket samt antagande att arbetsgivaravgift respektive premier för kollektivavtalade försäkringar ligger på samma nivå 2011-2012 som 2010.

Ett särskilt system för subvention gäller för nystartsjobben. Där ges dubbla arbetsgivaravgiften, vilket motsvarar 62,84 procent av den totala lönekostnaden, som subvention. Här finns inget tak för vilken högsta lön som subventioneras.

LO menar att det finns behov av en översyn av de olika regler som finns runt olika former av subventionerad anställning, i syfte att motverka omotiverade skillnader i de regelverk som omgärdar den subventionerade sysselsättningen. Genom att använda sig av nystartsjobb kan man till exempel få en högre subventionsgrad vid högre lönelägen än vad som i dagsläget är möjligt för till exempel en lönebidragsanställning. Samtidigt ställs i nystartsjobb inga krav på kollektivavtalsliknande villkor eller kollektivavtalade försäkringar, vilket görs för lönebidragsanställningar och det särskilda anställningsstödet. Det är mot denna bakgrund en olycklig utveckling att den subventionerade sysselsättning som ökar mest är nystartsjobben. För arbetsmarknadspolitikens legitimitet är det viktigt att enskilda i en utsatt position har goda villkor i en subventionerad anställning, likväl som att de inte missbrukas av oseriösa arbetsgivare.



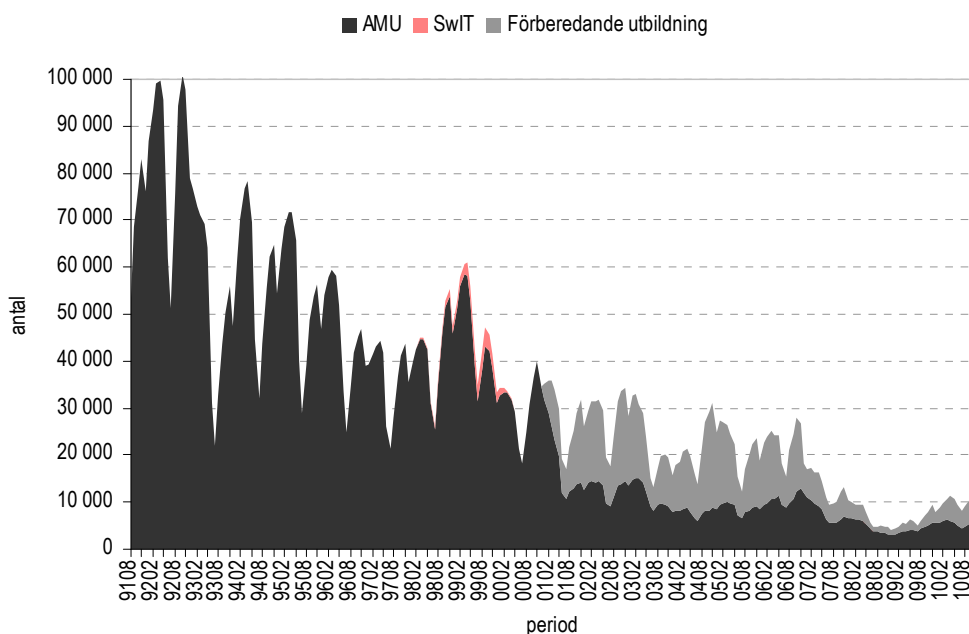
## Arbetsmarknadsutbildning

### *Mer relevanta utbildningar behövs*

LO ser med stor oro på den kraftiga minskning av arbetsmarknadsutbildningen som har genomförts under de senaste åren (se diagram 3 nedan). Svensk ekonomi går nu in i en fas av återhämtning med stigande efterfrågan på arbetskraft, vilket ställer stora krav på att arbetsmarknadsutbildningen byggs upp igen. Relativt stora grupper som idag är arbetslösa har inte den utbildning och kompetens som behövs för att komma ifråga för de nya jobb som skapas. Arbetsmarknadsutbildning är avgörande för att undvika att konjunkturarbetslöshet biter sig fast som strukturarbetslöshet och för att undvika framtida flaskhalsar.

### Diagram 3

Deltagare i arbetsmarknadsutbildning, perioden augusti 1991 till augusti 2010.



Källa: AF samt egna beräkningar

LO förespråkar i nuläget att arbetsmarknadsutbildningen ökas till en nivå om minst 25 000 platser i genomsnitt. Arbetsmarknadsutbildningarna bör tas fram av AF i samråd med arbetsmarknadens parter. Det är viktigt att utbildningarna är framåtsyftande och behovsinriktade.

Arbetsmarknadsutbildningar anvisas som regel i högst sex månader, men det är viktigt att det öppnas upp för längre utbildningstider, upp till tolv månader.

Under 2009 gick de nya platserna i arbetsmarknadsutbildning i allra första hand till män, vilket i sig inte är en nyhet. Frågan är däremot om nedskälningen av utbildningen riskerar att ytterligare förstärka detta könsmonster. LO menar att det måste ställas krav på en könsneutral rekrytering till all arbetsmarknadsutbildning, även till den som typiskt sett riktas till mansdominerade områden. Det är inte rimligt att kvinnor i första hand ges tillträde till utbildning inom vård och omsorg, och restaurang (vilket var fallet 2009), men inte andra utbildningsinriktningar, och vice versa.

### *Generös finansiering är själva idén*

Under tiden i arbetsmarknadsutbildning får deltagaren aktivitetsstöd. För den som är berättigad till a-kasseersättning ligger aktivitetsstödet på den nivån. För den som inte har rätt till a-kasseersättning ges stöd med 223 kronor per dag. I dagsläget är det generösa studiestödet urholkat genom de försämringar i högsta ersättning och nedtrappning i ersättningsnivå som genomförts i arbetslöshetsförsäkringen. Till detta kommer att en allt större andel av de arbetslösa som är inskrivna hos AF inte har rätt till a-kassa på grund av att de lämnat eller avstått medlemskap i arbetslöshetskassorna på grund av de höga avgifterna.

I realiteten innebär detta att deltagare i utbildning inom ramen för arbetsmarknadspolitiken i vissa fall har en ersättning som ligger i nivå med, eller under, existensminimum enligt försörjningsstödet. LO menar att den grundläggande förändring som krävs för att återupprätta en generös studiefinansiering inom ramen för arbetsmarknadspolitiken ligger i en väsentligt förbättrad arbetslöshetsförsäkring. LO har tydliga, och för regeringen väl kända, ställningstaganden i frågan om hur en bra arbetslöshetsförsäkring bör vara utformad.

### *Förberedande utbildning är viktig för dem med bristfällig utbildning*

LO menar att man bör se den förberedande utbildningen som en del i en längre utbildningskedja där det övergripande syftet är att få en hållbar väg tillbaka till arbete. Den förberedande utbildningen bör främst riktas mot arbetslösa med bristfällig utbildningsbakgrund, vilket ofta innebär att man riskerar att drabbas av längre arbetslöshetstider, och därmed tillhöra den grupp som har allra svårast att komma tillbaka till arbetslivet.

Den förberedande utbildningen bör i högre grad kunna användas som en väg till reguljär utbildning för den som kan behöva komplettera förgymnasial eller gymnasial utbildning, innan man kan komma ifråga för exempelvis en arbetsmarknadsutbildning. I linje med detta ligger också att sfi-utbildning bör kunna ges som förberedande utbildning inom ramen för arbetsmarknadspolitiken, och ses som ett första steg i en tänkbar längre

utbildningskedja för invandrare. På samma sätt som avseende arbetsmarknadsutbildningen, är själva idén att studiefinansieringen ska vara generös (se vidare ovan).

### **Annan utbildning**

I LOs ögon är de utbildande inslagen i regeringens politik överlag för svaga. Satsningen på ett något större antal utbildningsplatser på folkhögskola för unga är otillräcklig eftersom fokus ligger på korttidsstudier av studiemotiverande karaktär. Målet är att alla elever går ut gymnasiet med fullständiga betyg. Det kräver bland annat att politiken går till botten med vilka förutsättningar som behövs för gymnasieskolan för att nå det målet. LO menar att de nationella programråden är viktiga i det arbetet.

Samtidigt måste det finnas goda möjligheter att läsa in oavslutade gymnasiestudier på komvux eller inom folkhögskolan. Antalet platser bör utökas. Återigen vill LO påpeka att detta kräver en studiefinansiering som ger rimlig försörjning. En alternativ studiefinansiering i form av ett särskilt vuxenstudiestöd bör övervägas.

Landsorganisationen i Sverige

Wanja Lundby-Wedin

## Bilaga

Nedan sammanfattas LOs huvudsakliga synpunkter på arbetsmarknadspolitiken hösten 2010. LO menar att:

### Arbetsförmedling

- Nyckeln till en väl fungerande aktiv arbetsmarknadspolitik är att varje arbetslös får en individuell bedömning av sitt behov av stöd
- Jobb- och utvecklingsgarantin och jobbgarantin för ungdomar omgående bör ses över och omformas
- Det aktiva arbetsmiljöarbete som Arbetsmiljöverket och arbetsmarknadens parter bedriver och AFs särskilda stödinsatser riktade till personer med funktionsnedsättning som medför nedsatt arbetsförmåga, bör förstärkas (istället för försöksverksamhet med så kallade coacher över tröskeln)
- Kontrollfunktionen i arbetslöshetsförsäkringen måste säkerställas i arbetsmarknadspolitisk verksamhet som bedrivs av kompletterande aktörer
- AF måste ges goda förutsättningar för att klara ansvaret för introduktion av nyanlända invandrare på arbetsmarknaden
- Det måste garanteras att det genomförs en kvalitetsgranskning och utvärdering av de kompletterande aktörer som ska utgöra så kallade etableringslotsar

### Praktik

- Det bör införas en handledarpeng för att samtidigt höja kvaliteten på praktik och minska risken för undanträngning.
- Varje praktikant bör knytas till en särskild handledare på arbetsplatsen och att handledning motsvarande omkring 5 timmar i veckan ersätts (till en kostnad om cirka 4 400 kronor per månad)

### Vad är praktik och vad är jobb?

- Det är viktigt att en gränslinje dras mellan vad som är praktik och vad som är arbete och regeringen bör bjuda in arbetsmarknadens parter att delta i en översyn av vad som är att betrakta som praktik respektive arbete

- Den som deltar i fas 3 och är på en arbetsplats i upp till två år, och utför arbetsuppgifter, ska ses som anställd och avlönas för sitt arbete.

### **Subventionerad sysselsättning**

- Det är önskvärt med betydligt fler platser i särskilt anställningsstöd och lönebidrag
- Subventionsnivån i särskilt anställningsstöd och lönebidrag bör höjas så att anställningar i normala lönelägen subventioneras på en godtagbar nivå
- Det är önskvärt med en översyn av de olika regler som finns runt olika former av subventionerad anställning.

### **Arbetsmarknadsutbildning**

- Arbetsmarknadsutbildningen i nuläget bör öka till en nivå om minst 25 000 platser i genomsnitt.
- Deltagande i arbetsmarknadsutbildning ska ge generös studiefinansiering. LO menar att den grundläggande förändring som krävs för att återupprätta en generös studiefinansiering inom ramen för arbetsmarknadspolitiken ligger i en väsentligt förbättrad arbetslöshetsförsäkring. LO har tydliga, och för regeringen väl kända, ställningstaganden i frågan om hur en bra arbetslöshetsförsäkring bör vara utformad.
- Den förberedande utbildningen i högre grad bör kunna användas som en väg för att komplettera förgymnasial eller gymnasial utbildning, innan man kan komma ifråga för exempelvis en arbetsmarknadsutbildning

### **Annan utbildning**

- Det behövs satsningar för att nå en gymnasieskola som har förutsättningar och resurser att nå målet om att alla elever ska gå ut gymnasiet med fullständiga betyg
- Det måste finnas goda möjligheter att läsa in oavslutade gymnasiestudier på komvux eller inom folkhögskolan med en generös studiefinansiering