

RÖSTER OM FACKET OCH JOBBET

Rapport 1 av 5

Synen på fackligt medlemskap
och fackets uppgifter



Fem rapporter

Rapport 1	Synen på fackligt medlemskap och fackets uppgifter
Rapport 2	Synen på lönesättning och löneskillnader
Rapport 3	Friheter och förmåner i arbetet
Rapport 4	Facklig aktivitet och fackligt arbete
Rapport 5	Sammanfattning och slutsatser



Frågor som behandlas i den första rapporten

- Vilka anser medlemmarna vara de viktigaste fackliga områdena?
- Hur ser de anställda på fackets inflytande? Bör facket ha mer eller mindre att säga till om på arbetsplatsen?
- Vad tycker medlemmarna att det fackliga medlemskapet ger?
- I vilken omfattning är olika grupper av anställda fackligt organiserade?
- Varför står en del utanför facket?
- Möjligheterna att öka den fackliga anslutningen

Hur undersökningen har genomförts

- Intervjuer med ett slumpmässigt urval av anställda 18–64 år
- Sammanlagt drygt 7 000 personer har intervjuats under våren 2002
- Undersökningen har utförts av SCB
 - Frågor har utformats i samarbete med SCB
 - Intervjuerna har gjorts av SCBs väl utbildade och mycket erfarna intervjuare
- Jämförbarheten med tidigare undersökningar mycket viktig (1998, 1993 och 1988)

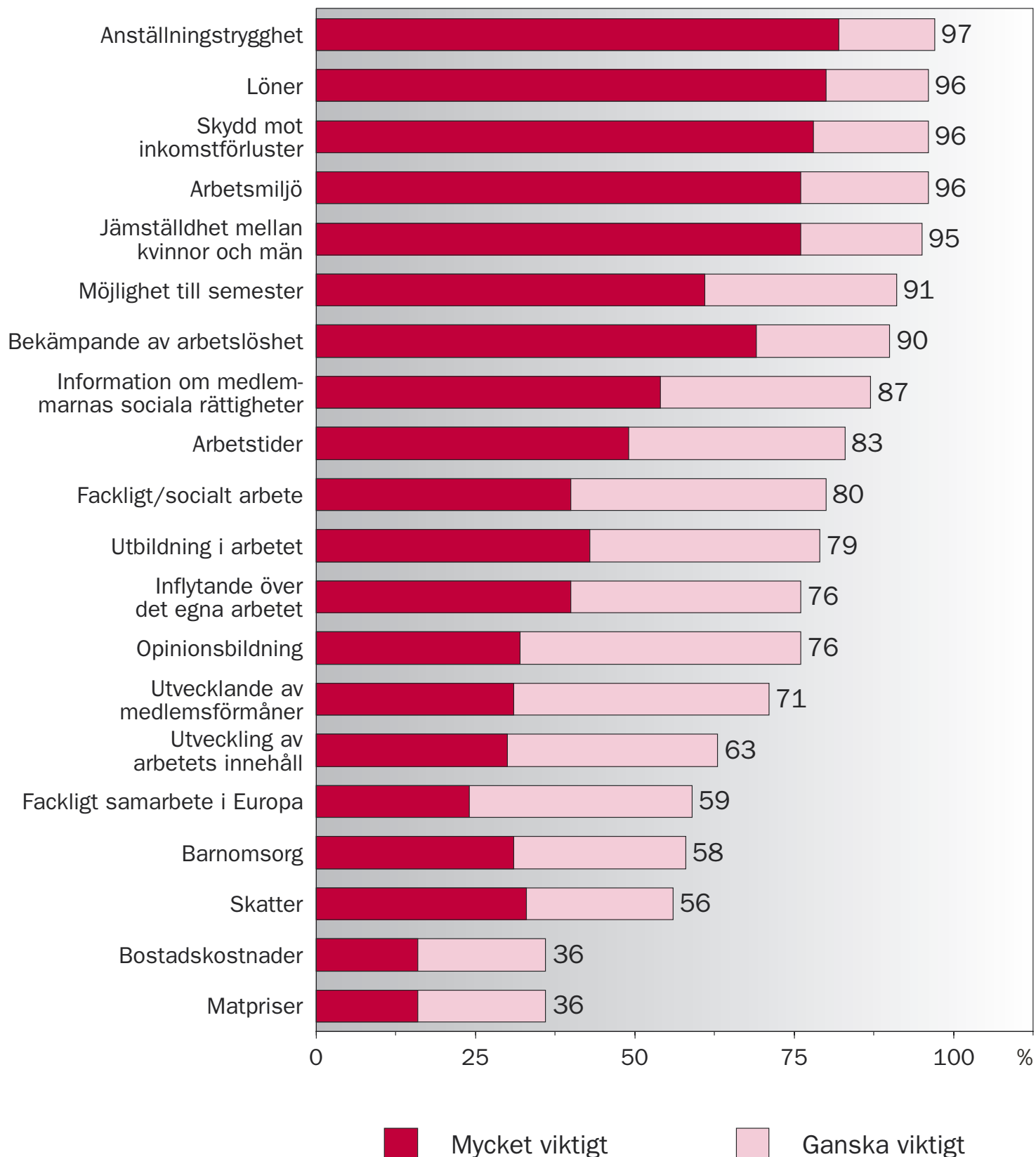
Viktiga kompletteringar i 2002 års undersökning

- Betydligt större urval än tidigare
- Fler fackförbund kan redovisas
- Uppdelningar också efter antal anställda på arbetsplatsen, utländsk bakgrund och region
- Vissa nya frågor till ej fackligt anslutna

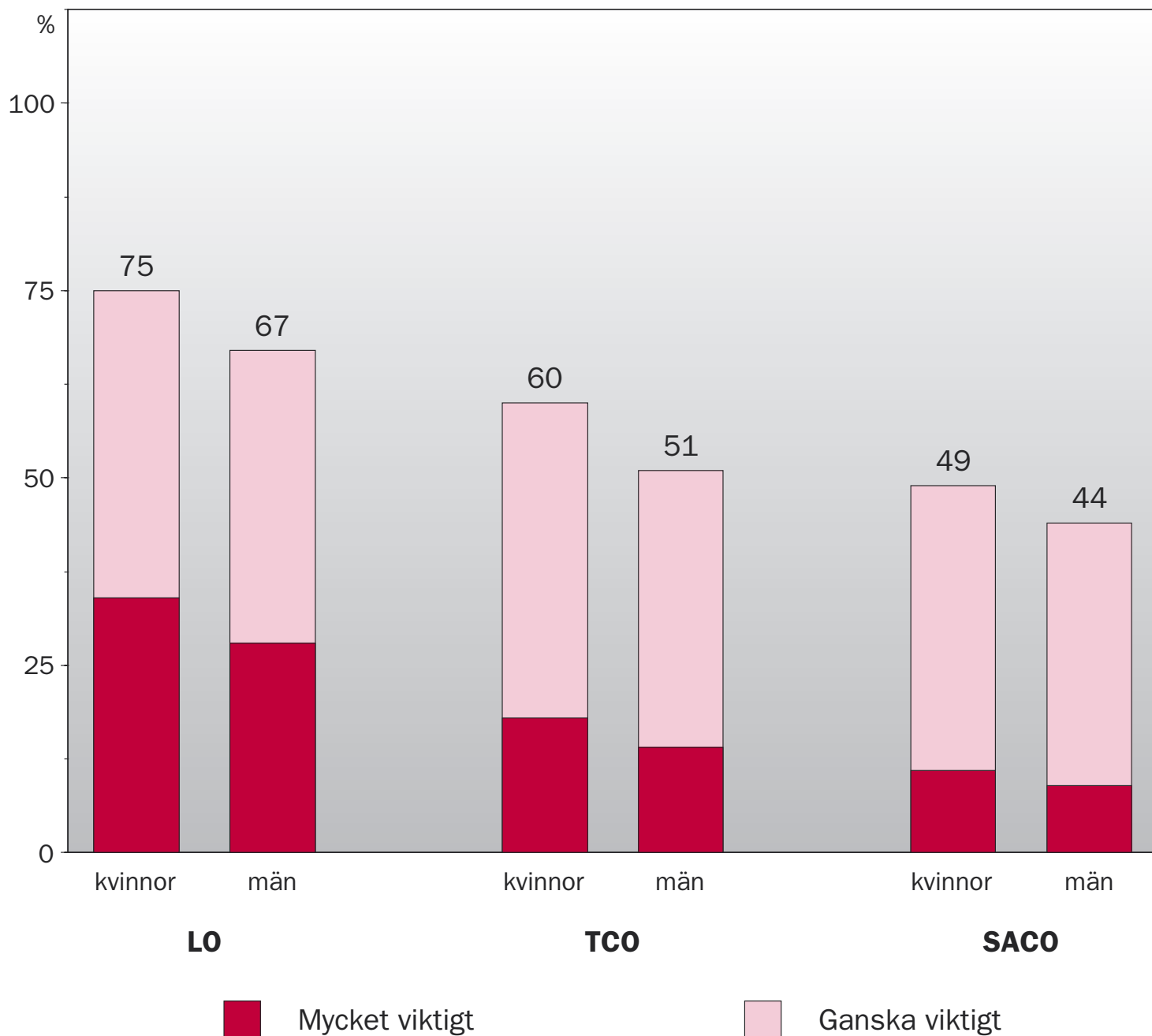


Vilka anses vara de viktigaste fackliga områdena?

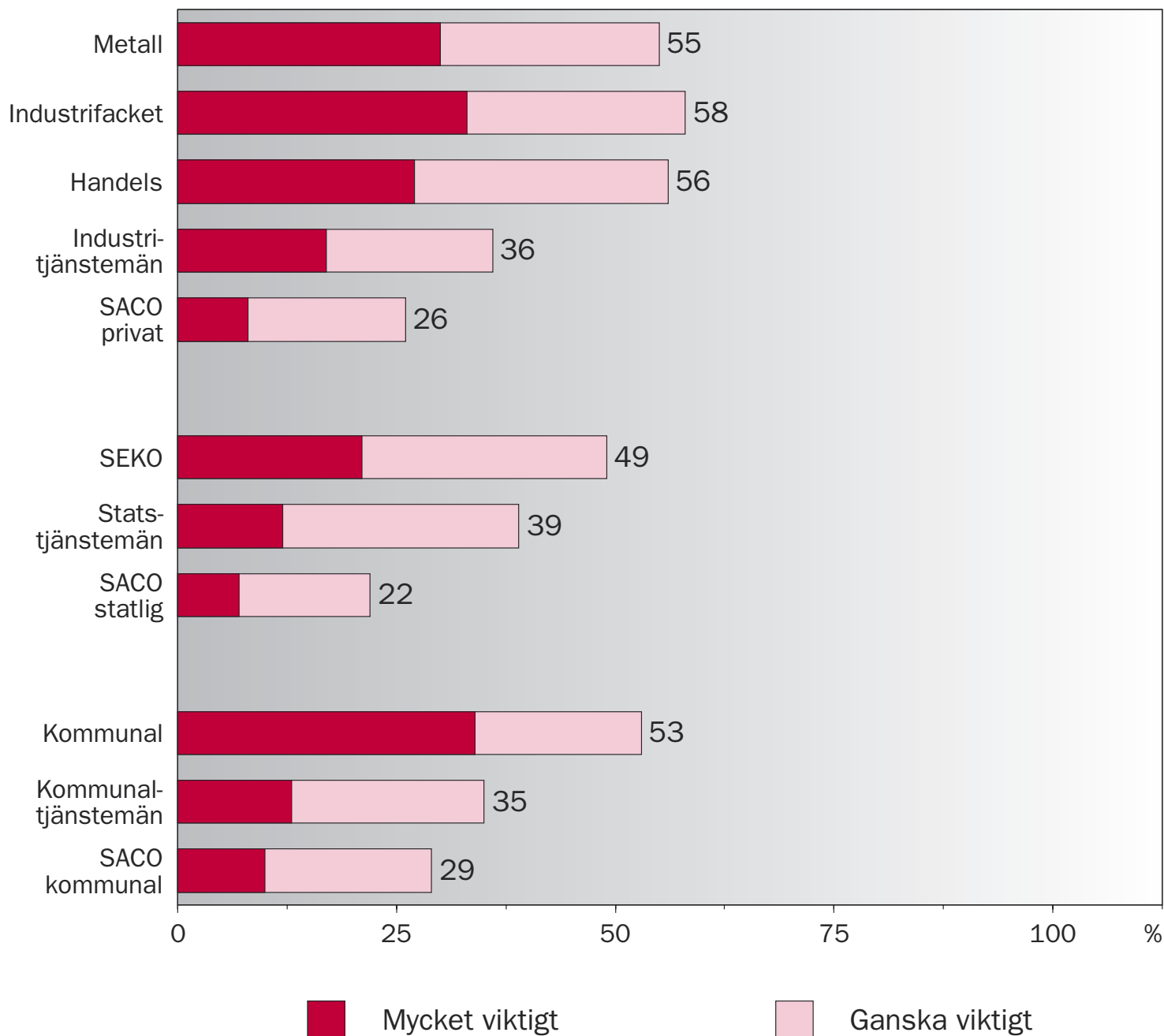
LO-medlemmar.



Anser att *utvecklande av medlemsförmåner* är ett viktigt fackligt område.

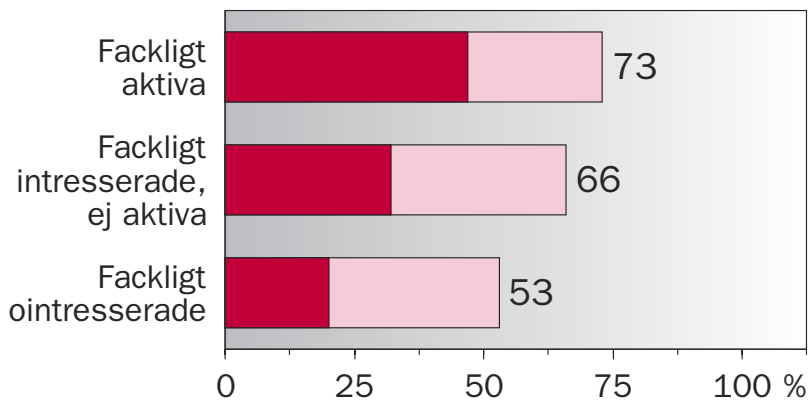


Anser att *skatter* är ett viktigt fackligt område.

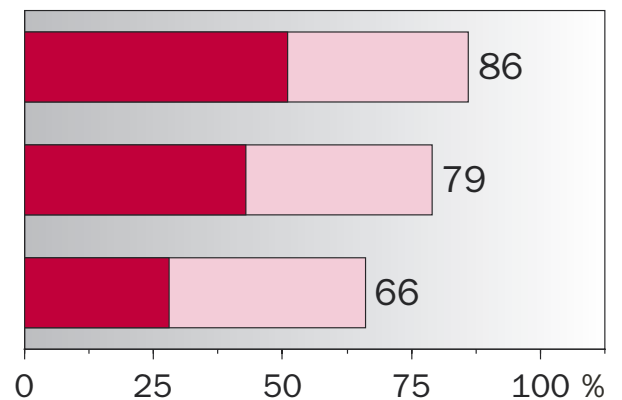


LO-medlemmar.

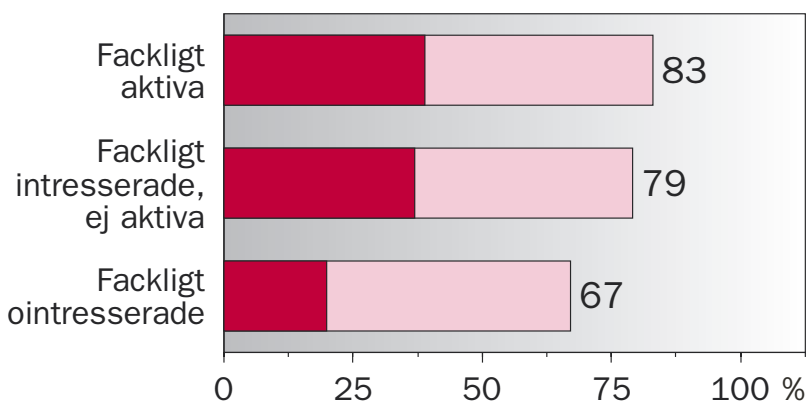
Anser att *utveckling av arbetets innehåll* är ett viktigt fackligt område.



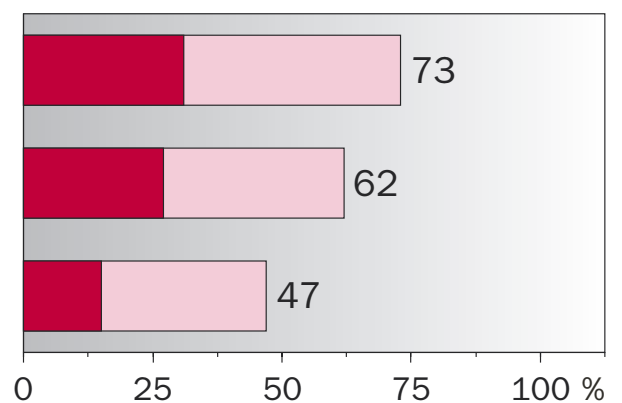
Anser att *inflytande över det egna arbetet* är ett viktigt fackligt område.





Anser att *opinionsbildning* är ett viktigt fackligt område.



Anser att *fackligt samarbete i Europa* är ett viktigt fackligt område.



 Mycket viktigt

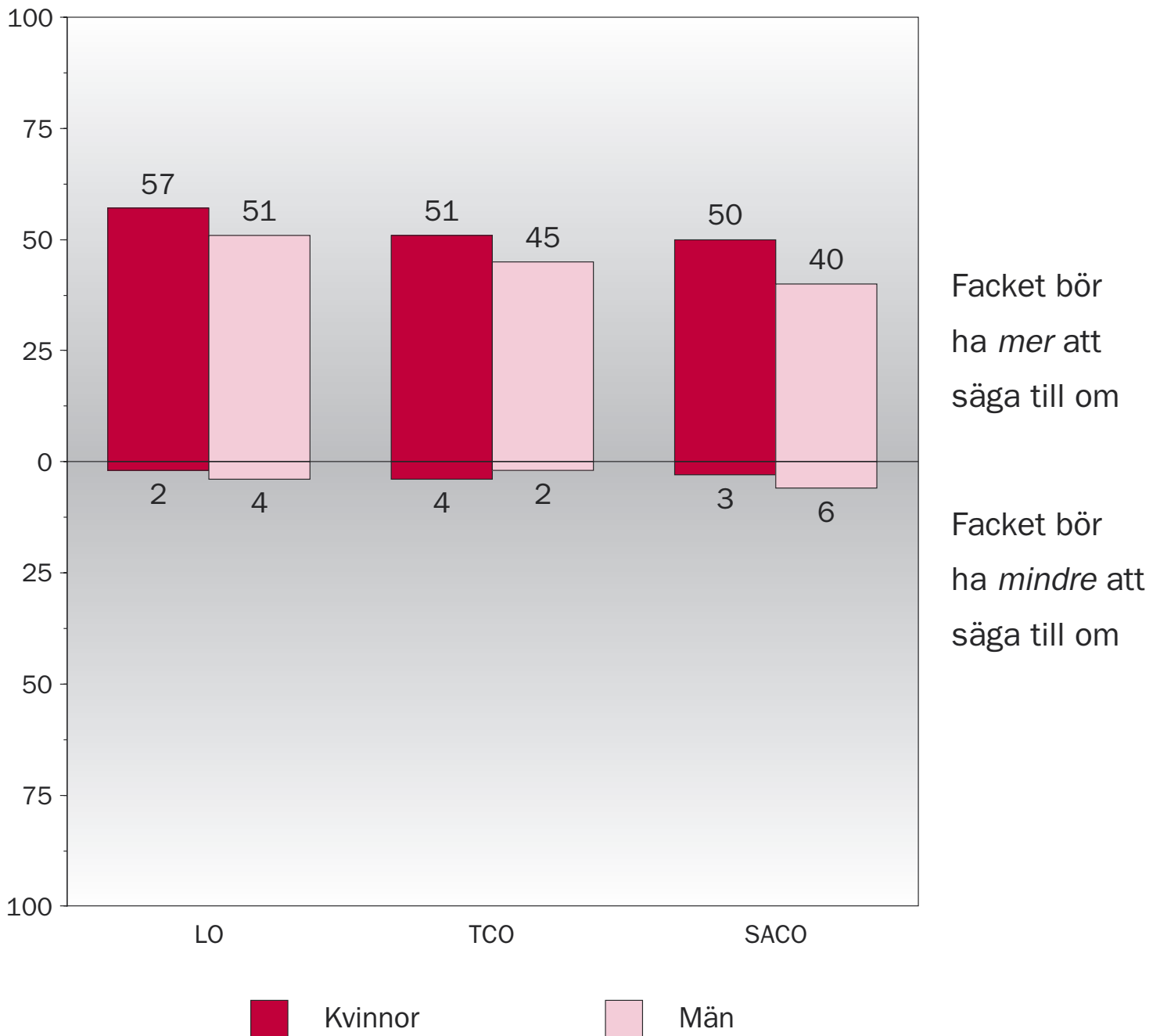
 Ganska viktigt

Hur de anställda ser på det lokala fackets inflytande på arbetsplatsen.

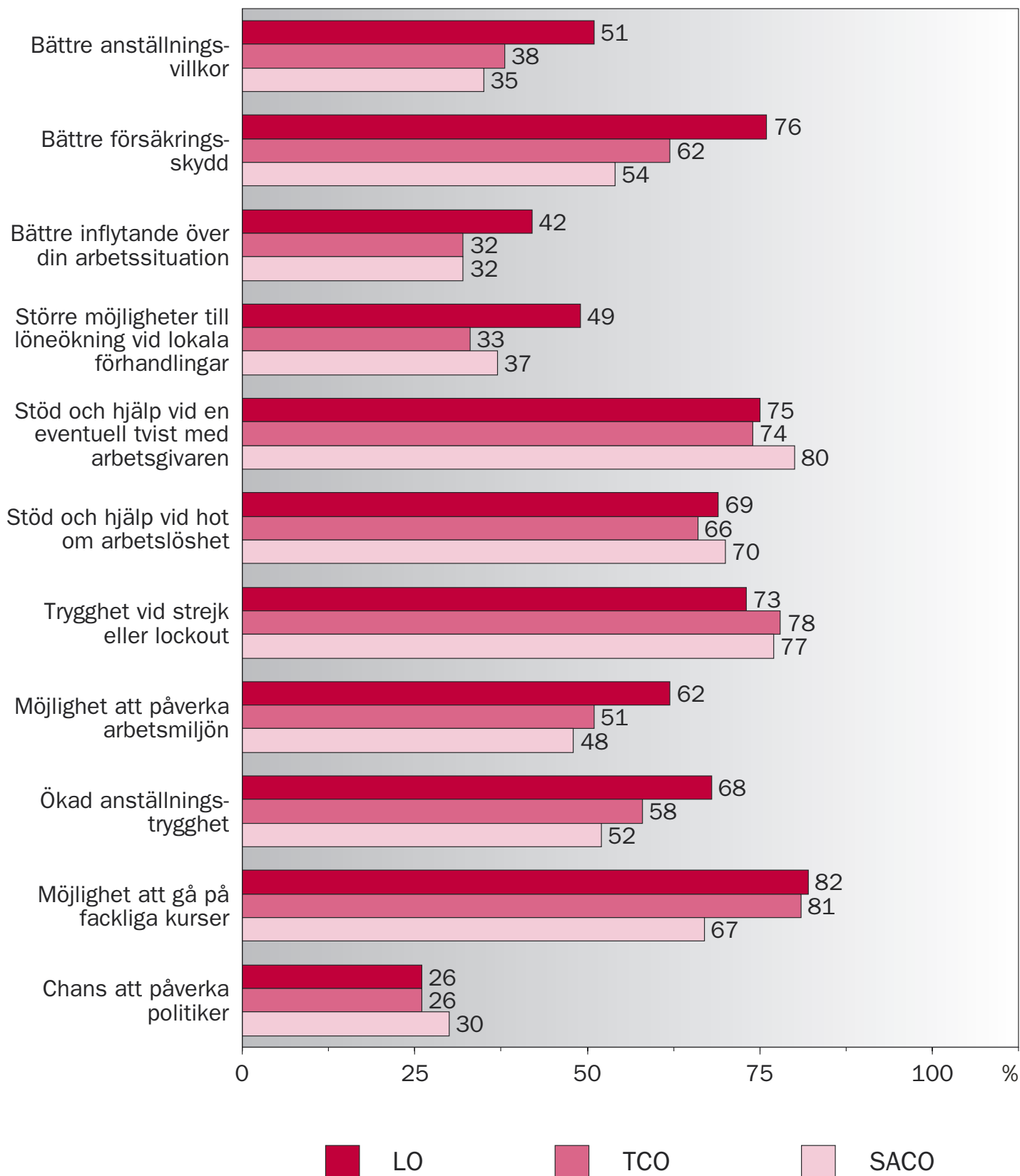
Procent.

	<i>LO</i>	<i>TCO</i>	<i>SACO</i>	<i>Samtliga</i>
Det lokala facket:				
bör ha mer att säga till om	54	48	45	51
bör ha mindre att säga till om	3	3	5	4
bör varken ha mer eller mindre att säga till om	35	39	42	37
vet ej, ej svar	8	9	9	8
Summa	100	100	100	100

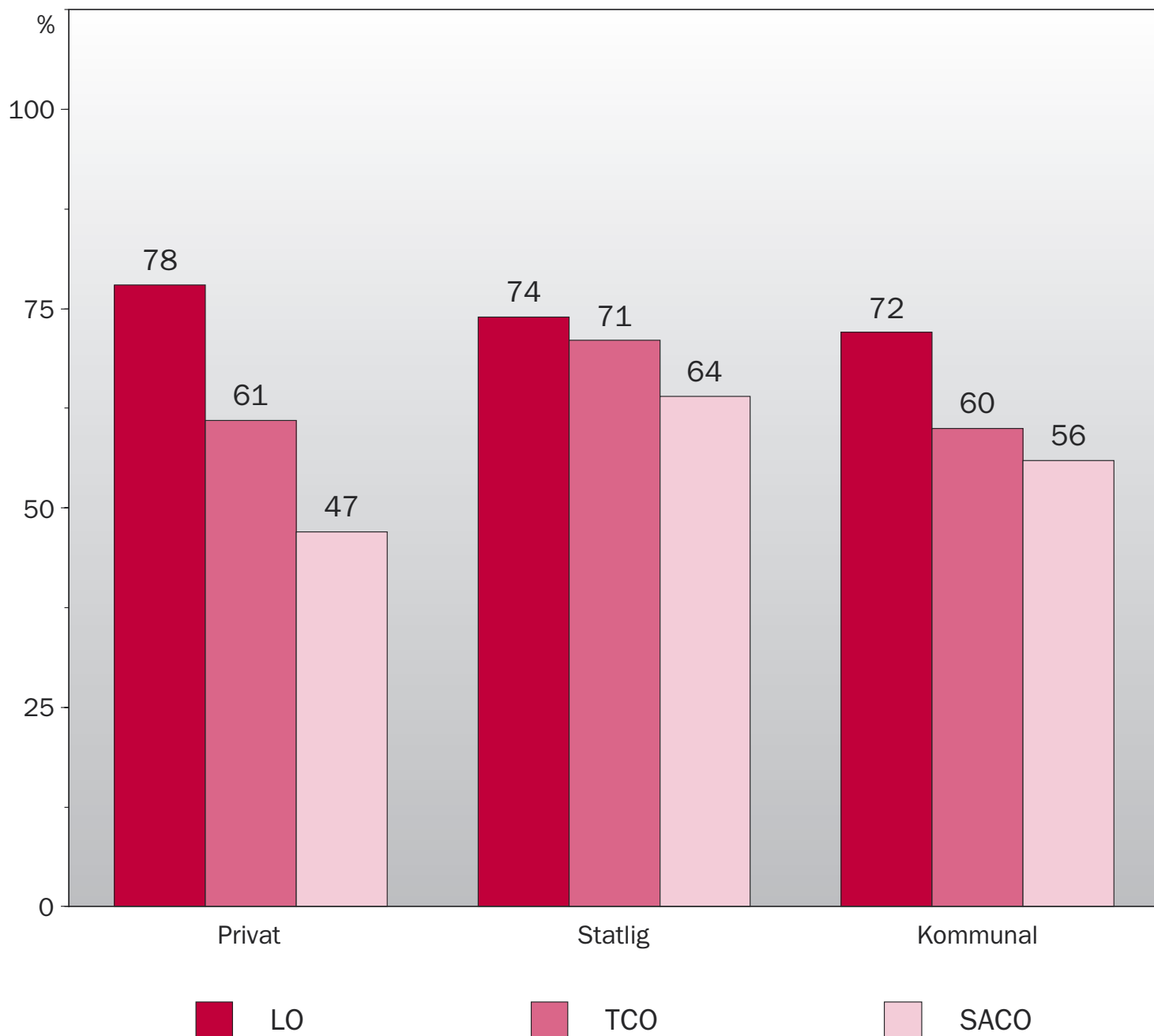
Synen på det lokala fackets inflytande på arbetsplatsen.



Synen på vad medlemskap i den fackliga organisationen ger.

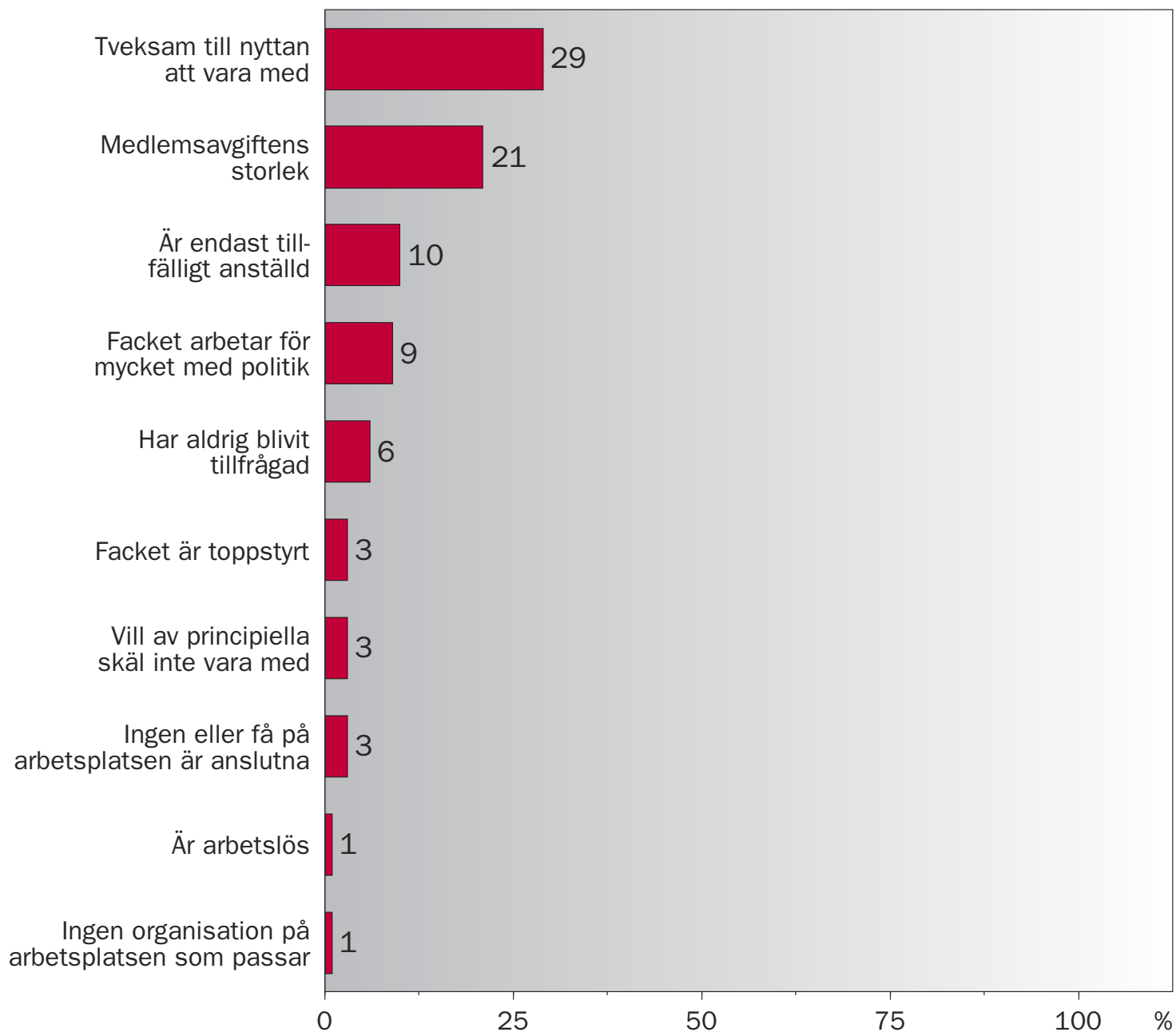


Medlemskapet ger bättre försäkringskydd.



Av vilka skäl är du inte medlem i facket?

Procent av ej fackligt anslutna arbetare.

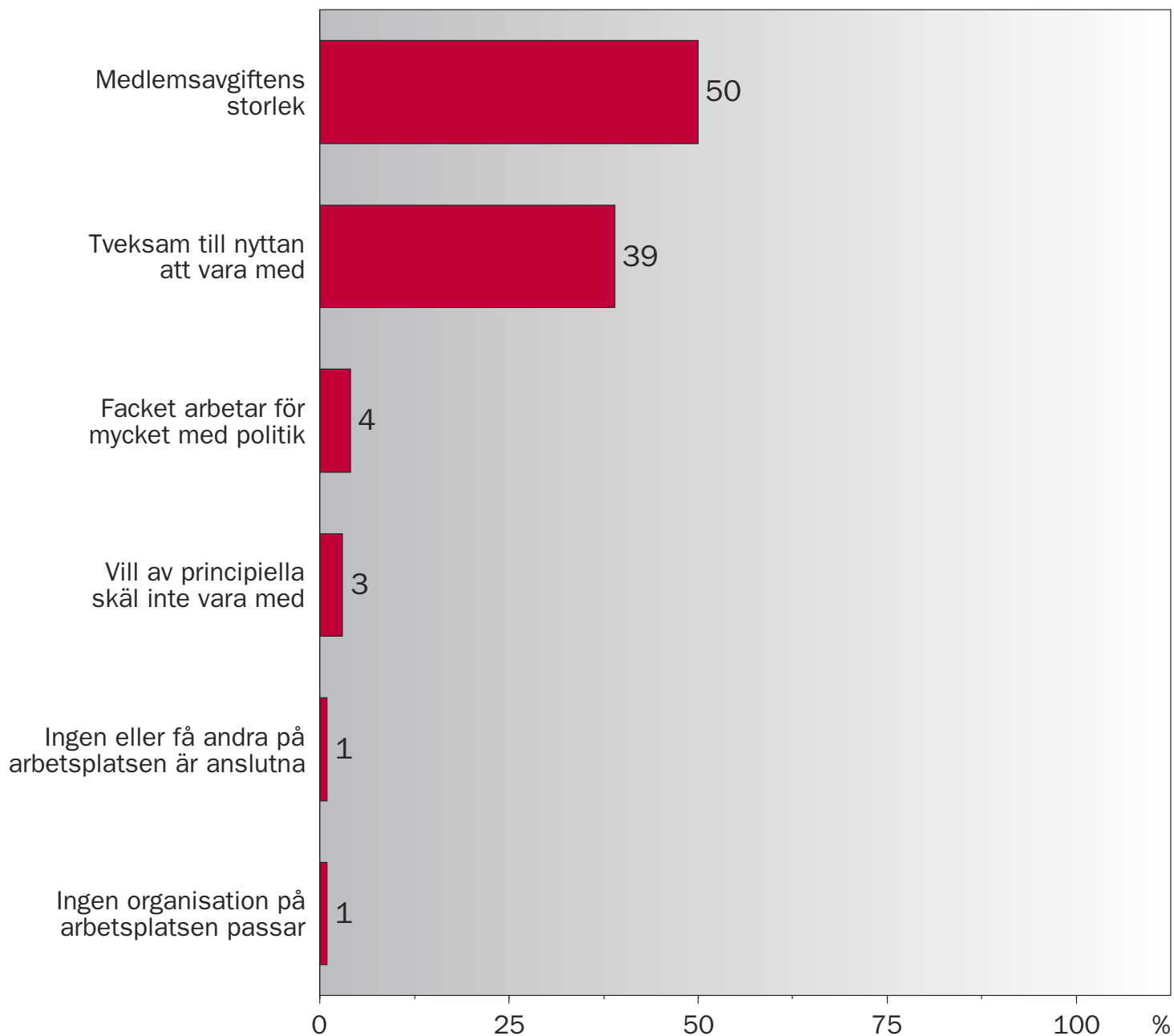


Har varit med i facket tidigare.

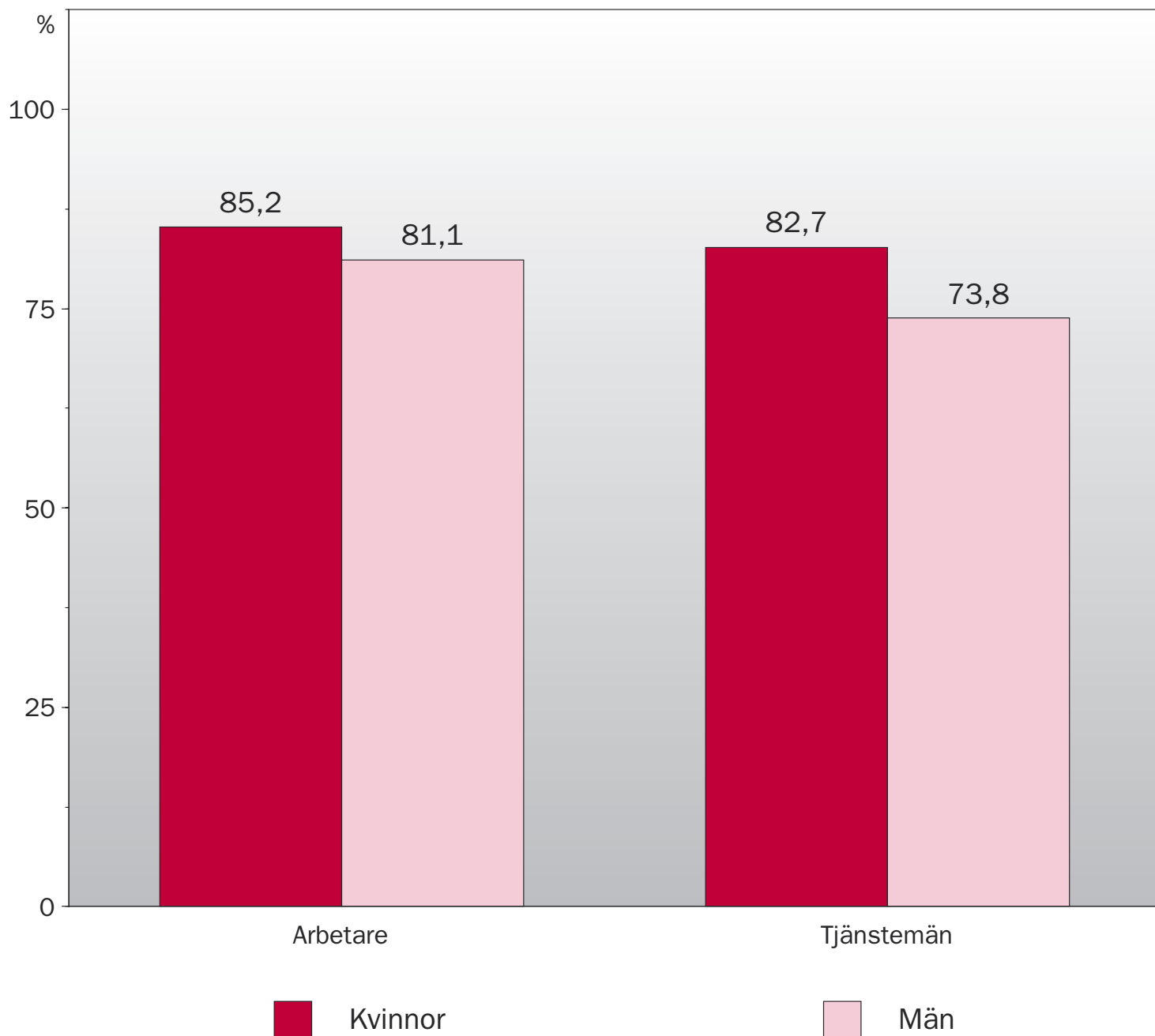
Procent av ej fackligt anslutna arbetare.

	<i>Kvinnor</i>	<i>Män</i>	<i>Båda könen</i>
Medlem endast i a-kassa	58	65	62
Varken facket eller a-kassa	20	37	30
Alla ej fackligt anslutna arbetare	37	52	46

LO-medlemmarnas uppfattning om varför vissa inte är med i facket.



Facklig organisationsgrad för kvinnor och män första kvartalet 2002.



Facklig organisationsgrad för arbetare och tjänstemän.

Första kvartalet respektive år.

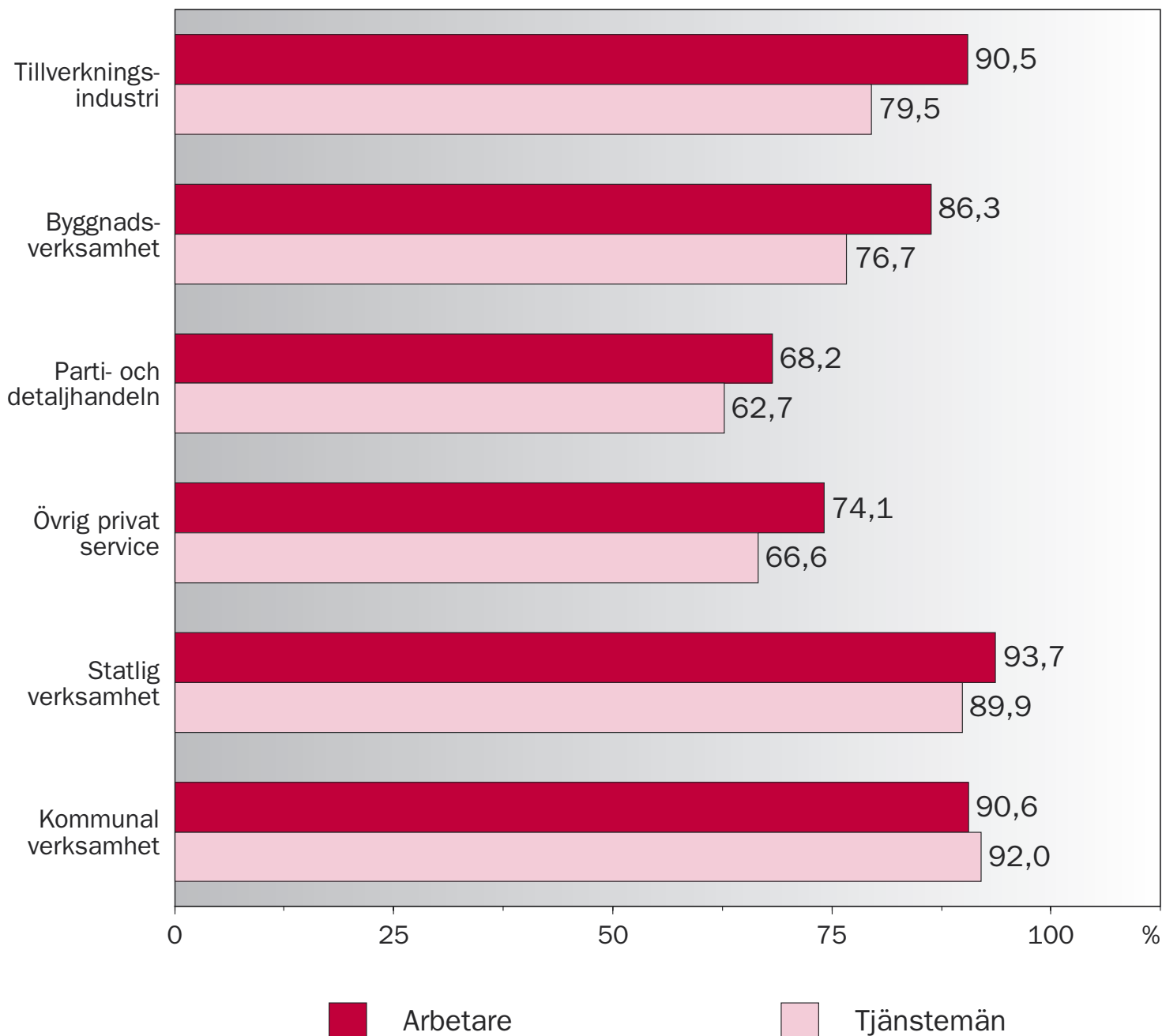
	1990	1993	1998	2002	Förändring hela perioden
Arbetare					
Kvinnor	83,8	88,7	87,7	85,2	+ 1,4
Män	83,2	85,4	84,7	81,1	- 2,1
Båda könen	83,5	87,1	86,1	83,0	- 0,5
Tjänstemän					
Kvinnor	83,9	86,9	84,9	82,7	- 1,2
Män	77,9	79,8	77,3	73,8	- 4,1
Båda könen	81,0	83,6	81,4	78,6	- 2,4
Samtliga anställda	82,3	85,2	83,5	80,5	- 1,8

Facklig organisationsgrad för kvinnliga och manliga arbetare och tjänstemän 1968–2002.

(Siffrorna avrundade till hela procenttal.)

	1968	1975	1980/81	1990	2002
Arbetare					
Kvinnor	53	67	80	84	85
Män	83	84	86	83	81
Båda könen	73	78	83	84	83
Tjänstemän					
Kvinnor	61	78	84	84	83
Män	68	80	84	78	74
Båda könen	65	79	84	81	79
Samtliga anställda					
Kvinnor	56	72	82	84	84
Män	78	82	85	81	77
Båda könen	69	78	84	82	81

Facklig organisationsgrad i olika branscher första kvartalet 2002.



Facklig organisationsgrad i olika branscher.

Första kvartalet respektive år.

	1990	1993	1998	2002	Förändring hela perioden
Arbetare					
Tillverkningsindustri	89,1	92,0	91,3	90,5	+ 1,4
Byggnadsverksamhet	89,7	89,0	89,9	86,3	- 3,4
Parti- o detaljhandel	68,1	73,5	72,6	68,2	+ 0,1
Övrig privat service	69,6	74,8	75,1	74,1	+ 4,5
Statlig verksamhet	91,9	95,9	95,2	93,7	+ 1,8
Kommunal verksamhet	87,4	93,3	93,3	90,6	+ 3,2
Alla branscher	83,5	87,1	86,1	83,0	- 0,5
Tjänstemän					
Tillverkningsindustri	82,2	84,2	81,3	79,5	- 2,7
Byggnadsverksamhet	80,0	78,8	80,7	76,7	- 3,3
Parti- o detaljhandel	60,1	64,9	61,0	62,7	+ 2,6
Övrig privat service	66,1	70,8	69,4	66,6	+ 0,5
Statlig verksamhet	93,6	93,3	92,4	89,9	- 3,7
Kommunal verksamhet	93,3	94,4	94,6	92,0	- 1,3
Alla branscher	81,0	83,6	81,4	78,6	- 2,4

Facklig organisationsgrad första kvartalet 2002.

Procent av arbetare i olika branscher vid arbetsplatser av olika storlek (antal anställda).

	1-5	6-10	11-49	50-99	100-499	500-	Alla arbetsplatser oavsett storlek
Alla branscher	68,8	77,5	81,1	88,5	91,1	91,4	83,0
Tillverkningsindustri	71,4	73,0	79,2	92,8	95,3	94,5	90,5
Byggnadsverksamhet	69,7	82,4	86,7	94,9	94,5	..*	86,3
Parti- o detaljhandel	61,8	64,9	69,8	77,7	84,1	..*	68,2
Övrig privat service	66,5	67,3	73,0	79,8	84,1	80,3	74,1
Statlig verksamhet	..*	..*	..*	..*	..*	..*	93,7
Kommunal verksamhet	84,9	92,5	89,2	93,4	93,4	93,5	90,6

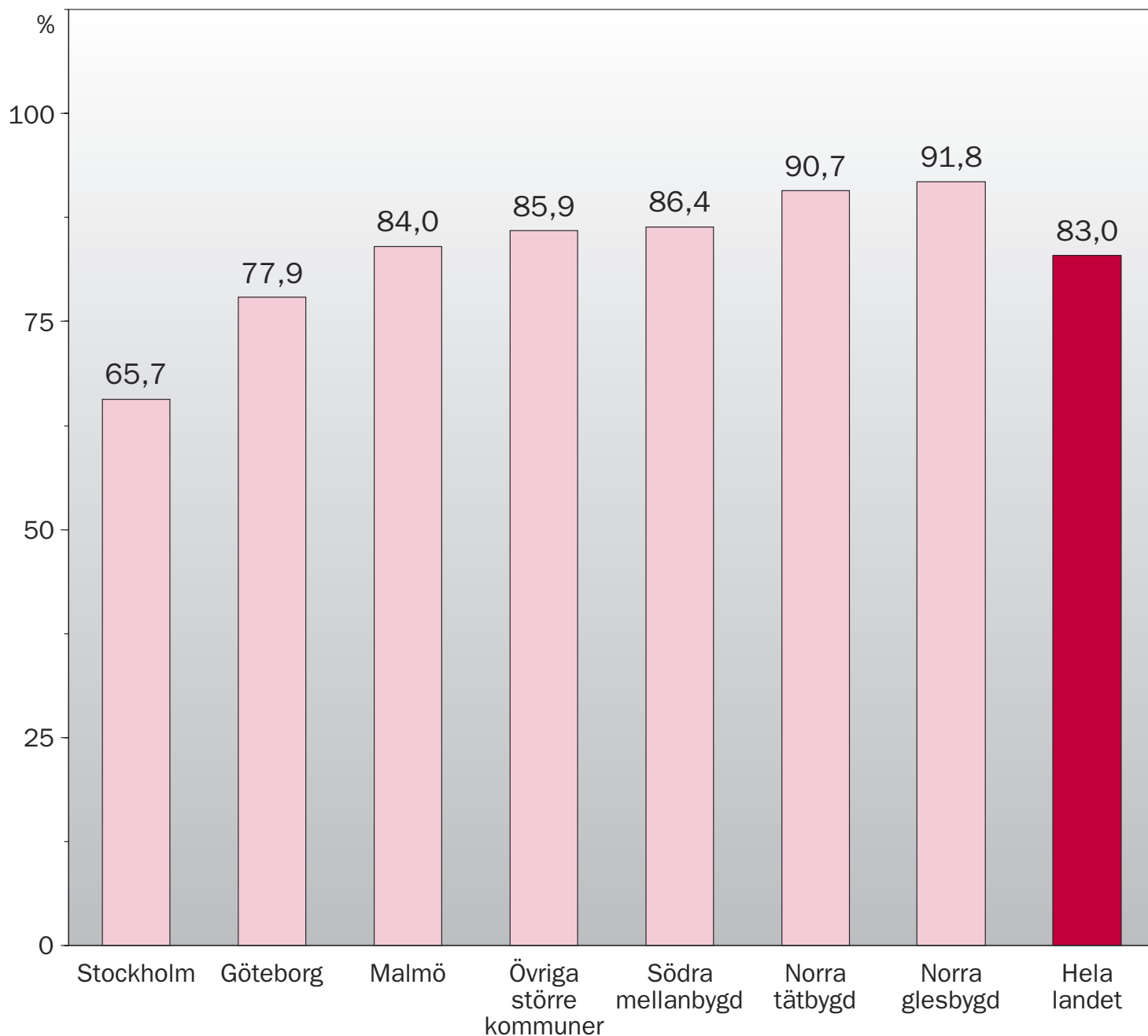
* Antalet i urvalet alltför litet.

Facklig organisationsgrad för arbetare.

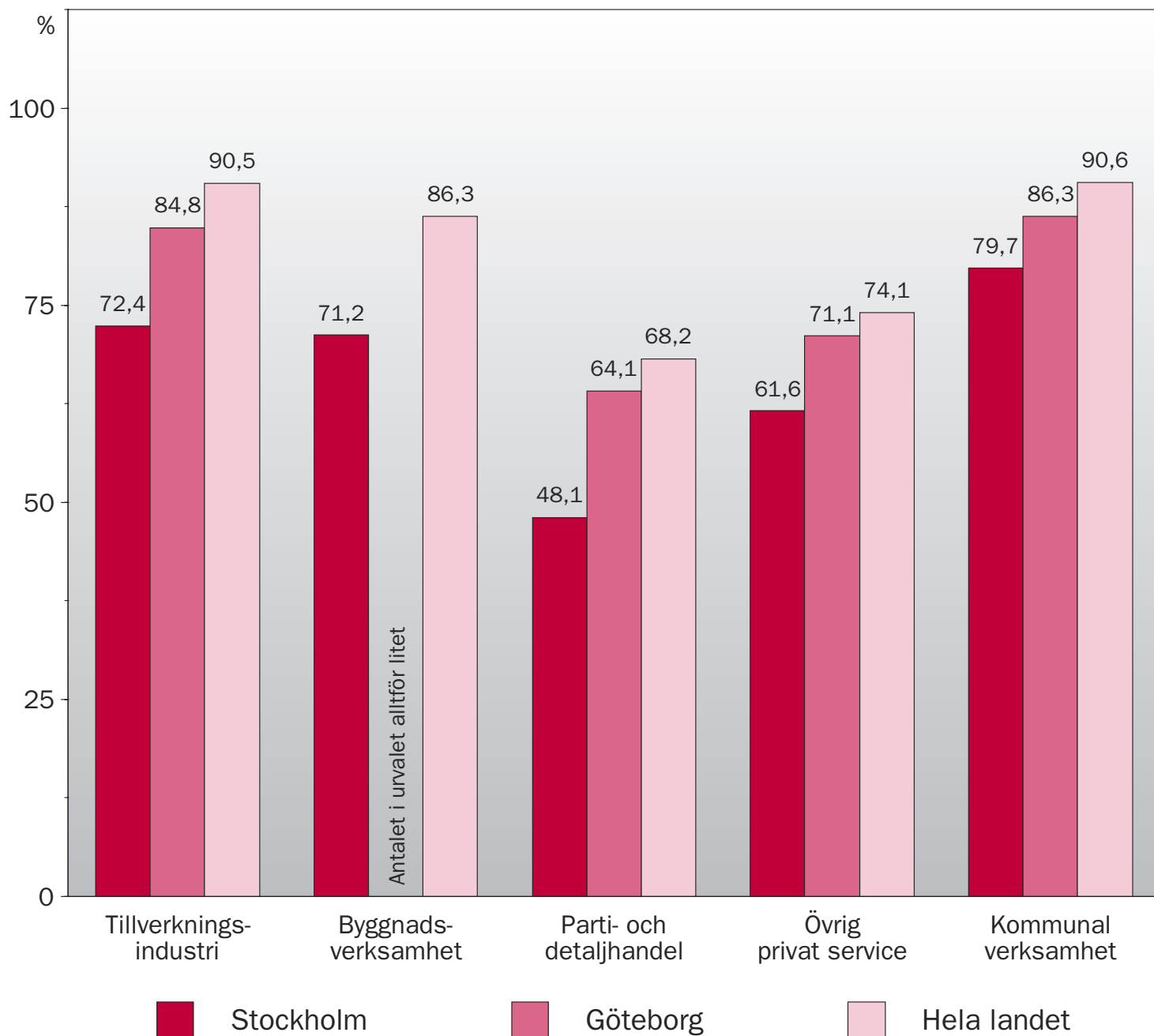
Första kvartalet respektive år.

	1990	1993	1998	2002	Förändring hela perioden
16–29 år					
Kvinnor	75,1	81,6	76,5	67,0	– 8,1
Män	74,6	79,2	75,6	67,6	– 7,0
Båda könen	74,8	80,3	76,0	67,3	– 7,5
varav 16–24 år					
Kvinnor	68,6	77,3	65,5	54,7	– 13,9
Män	69,9	75,9	69,1	59,4	– 10,5
Båda könen	69,4	76,5	67,6	57,3	– 12,1
varav 25–29 år					
Kvinnor	84,7	86,1	87,7	81,8	– 2,9
Män	81,9	82,3	81,3	76,3	– 5,6
Båda könen	83,1	84,0	83,8	78,5	– 4,6
30–44 år					
Kvinnor	87,2	90,8	89,4	88,1	+ 0,9
Män	86,2	87,0	86,1	83,8	– 2,4
Båda könen	86,6	88,9	87,7	85,8	– 0,8
45–64 år					
Kvinnor	88,5	91,7	92,3	92,0	+ 3,5
Män	91,1	89,8	90,4	87,5	– 3,6
Båda könen	89,8	90,8	91,3	89,7	– 0,1
16–64 år					
Kvinnor	83,8	88,7	87,7	85,2	+ 1,4
Män	83,2	85,4	84,7	81,1	– 2,1
Båda könen	83,5	87,1	86,1	83,0	– 0,5

Facklig organisationsgrad för arbetare i olika regioner första kvartalet 2002.



Regionala skillnader i facklig organisationsgrad bland arbetare i olika branscher första kvartalet 2002.



Facklig organisationsgrad första kvartalet 2002 för kvinnliga och manliga arbetare med olika födelseland.

	<i>Kvinnor</i>	<i>Män</i>
Födda i Sverige		
Två svenskfödda föräldrar	86,1	81,2
En utlandsfödd förälder	78,7	74,9
Två utlandsfödda föräldrar	75,3	74,1
Födda i övriga Norden		
Minst 10 år i Sverige	89,2	90,9
Högst 9 år i Sverige	..*	..*
Födda i övriga Europa, USA, Kanada, Japan, Australien eller Nya Zeeland		
Minst 10 år i Sverige	88,8	80,6
Högst 9 år i Sverige	82,3	85,0
Födda i övriga världen		
Minst 10 år i Sverige	82,3	81,8
Högst 9 år i Sverige	71,8**	77,8**
Alla arbetare	85,2	81,1

* Antalet i urvalet alltför litet.

** Beräknad som ett genomsnitt av första kvartalen 2001 och 2002.

Skulle kunna tänka sig att gå med i facket.

Procent av ej fackligt anslutna arbetare. Uppdelning på a-kasseanslutna och andra.

	<i>A-kasse- anslutna</i>	<i>Övriga ej fack- ligt anslutna</i>	<i>Alla</i>
Ja, absolut	8	29	18
Ja, kanske	29	28	29
Nej	61	37	49
Vet ej	2	6	4
Summa	100	100	100