



Anställningsformer år 2011

Fast och tidsbegränsat anställda efter
klass och kön år 1990–2011

Författare: Mats Larsson, Arbetslivsenheten



Innehåll

Sammanfattning	2
1 Inledning	4
2 Anställningsformer år 2011	5
Kvinnor och män	8
Ålder	10
LO-förbunden	13
Arbetsplatsens storlek	14
3 Tidsbegränsat anställda	16
4 Utvecklingen år 1990-2011	18
Olika tidsbegränsade anställningsformer 1990-2011	22
LO-förbunden 1990-2011	23
5 Bemanningföretag	24
6 Önskad anställningsform	25
Bilaga 1: Metod, begrepp och dataunderlag	27

Rapporten har utarbetats av LOs Arbetslivsenhet

För ytterligare information kontakta
Mats Larsson, telefon 08-796 28 11

Sammanfattning

Antalet anställda ökade kraftigt 1a kvartalet 2011

Första kvartalet år 2011 ökade antalet anställda med 131 000 personer, till 4 005 300 anställda. Det är det högsta antalet som uppmätts sedan år 1990.

Av den 131 000 stora ökningen av antalet anställda var 96 200 i form av fasta anställningar medan 35 000 var tidsbegränsade anställningar. Det vill säga att 26 procent, var 4e nyanställd, fick en tidsbegränsad anställning.

14 procent tidsbegränsat anställda

Av samtliga anställda är nu andelen tidsbegränsat anställda drygt 14 procent. Det är ungefär den andel tidsbegränsat anställda som gällt de senaste 16 åren, sedan år 1995.

19 procent tidsbegränsat anställda arbetare

Andelen tidsbegränsat anställda är högre bland arbetare än bland tjänstemän. Bland arbetare är den 19 procent och bland tjänstemän 11 procent.

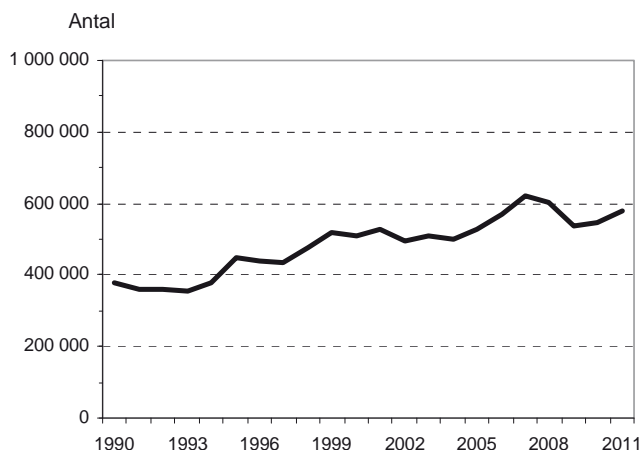
23 procent tidsbegränsat anställda arbetarkvinnor

Skillnaden är även stor mellan kvinnor och män – framförallt bland arbetare då 23 procent av arbetarkvinnorna är tidsbegränsat anställda medan 16 procent av arbetarmännen är det.

36 procent tidsbegränsat ej fackligt anslutna arbetare

De högsta andelarna tidsbegränsat anställda finns dock bland ej fackligt anslutna arbetare. Av dessa är 36 procent, drygt var 3e, tidsbegränsat anställd. Bland LO-medlemmar är andelen betydligt lägre, 11 procent.

Tidsbegränsat anställda 1990-2011



Tidsbegränsat anställda 1a kvartalet 2011. Procent

	Tidsbegränsat anställda		
	Samtliga	Kvinnor	Män
Arbetare	19	23	16
Tjänstemän	11	12	10
LO-medlemmar	11	12	9
TCO-medlemmar	7	8	6
SACO-medlemmar	10	12	8
Ej fackligt anslutna			
Arbetare	36	46	29
Tjänstemän	18	20	17
Samtliga anställda	14	16	13

46 procent tidsbegränsat ej fackligt anslutna arbetarkvinnor

Bland de ej fackligt anslutna är det främst kvinnor och ungdomar som är tidsbegränsat anställda. Av de ej fackligt anslutna arbetarkvinnorna är 46 procent, nästan varannan, tidsbegränsat anställda. Ej fackligt anslutna arbetarmän är dock inte långt efter med 36 procent.

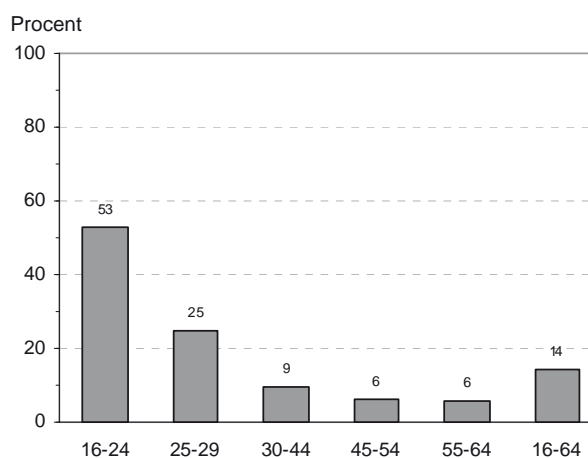
Drygt varannan ungdom

En uppdelning efter ålder visar att det framförallt är ungdomar som är tidsbegränsat anställda. Av alla anställda i åldern 16-24 år är 53 procent, mer än varannan ungdom, tidsbegränsat anställd.

I högre åldrar minskar andelen tidsbegränsat anställda raskt och i åldersgruppen 25-29 år är den nere i 25 procent och för de över 30 år är andelen mellan 6-9 procent.

Andelen tidsbegränsat anställda är högre i alla åldrar bland ej fackligt anslutna än bland dem som är med i facket. Störst är skillnaden bland 16-24-åringar där 60 procent av de ej fackligt anslutna arbetarna är tidsbegränsat anställda medan 32 procent av LO-medlemmarna är det.

Tidsbegränsat anställda efter ålder
Samtliga anställda år 2011



Hotell och Restaurang Facket i topp

Hotell och Restaurang Facket är det LO-förbund som har störst andel tidsbegränsat anställda bland sina medlemmar, 16 procent. Det är dock nästan en halvering jämfört med bara tre år tidigare då andelen var 28 procent. Stramare skrivningar gällande så kallade extra anställningar i kollektivavtalet är troligen förklaringen till minskningen.

Närmast efter HRF kommer Handels och Transport med 12 procent. Lägst andel har Målareförbundet och Elektrikerna med fyra procent tidsbegränsat anställda medlemmar.

1

Inledning

Rapportens syfte är att beskriva vilka anställningsformer som gäller för olika grupper av anställda på den svenska arbetsmarknaden år 1990 och 2011.

Anställningsformer

Det finns två typer av anställningsformer:

- fast/tillsvidareanställning
- tidsbegränsad anställning

Dessa två regleras i lagen om anställningsskydd (LAS) eller i kollektivavtal.

Fast/tillsvidareanställning benämns i rapporten som fast anställning. En fast anställning upphör inte automatiskt vid någon viss tidpunkt utan måste sägas upp av antingen den anställde eller arbetsgivaren.

Tidsbegränsade anställningar förekommer i flera olika former. Gemensamt för dessa är att de är avtalade att gälla till en viss tidpunkt. Följande tidsbegränsade anställningar är tillåtna enligt LAS från och med 1 juli 2007:

- allmän visstidsanställning
- vikariat
- säsongsanställning
- provanställning
- pensionär som fyllt 67 år

Utöver dessa förekommer några former av tidsbegränsade anställningar som regleras i kollektivavtal. Det gäller bland annat behovsanställning och anställning per timma efter överenskommet arbetstidsschema. I Bilaga 1 beskrivs de olika anställningsformerna mer i detalj.

Dataunderlag, urval och mätperiod – 1:a kvartalet 2011

Rapporten bygger på data från Statistiska centralbyråns arbetskraftsundersökningar (AKU). Mätperioden är 1:a kvartalet respektive år och urvalsstorleken cirka 60 000 personer i åldern 16-64 år (se bilaga 1 för mer utförlig beskrivning av metod och dataunderlag).

2

Anställningsformer år 2011

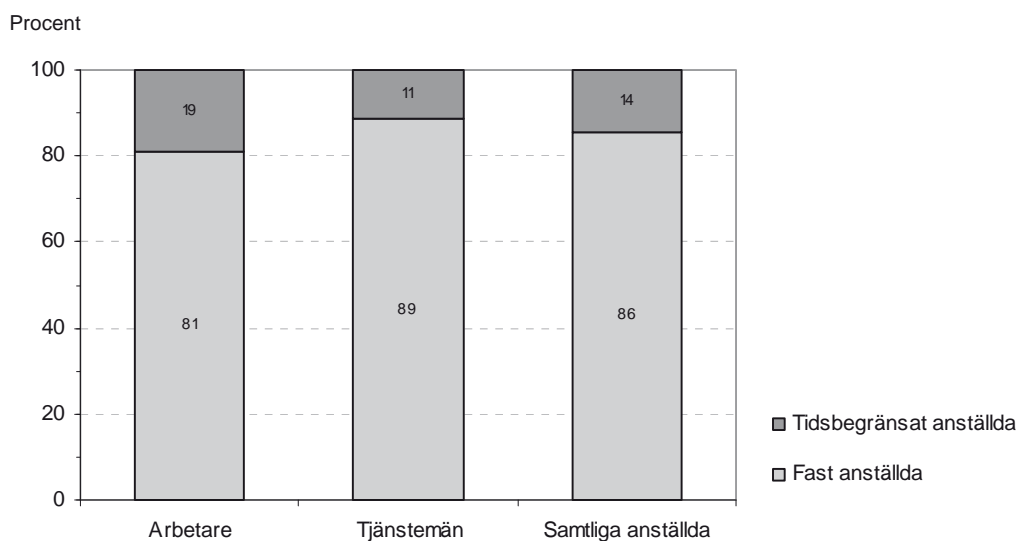
Drygt fyra miljoner personer var anställda i Sverige första kvartalet år 2011. Av dessa var drygt 3,4 miljoner fast anställda medan 580 100 personer hade någon form av tidsbegränsad anställning. I procent motsvarar detta 86 procent fast anställda och 14 procent tidsbegränsat anställda.

Andelen tidsbegränsat anställda varierar dock kraftigt mellan olika grupper av anställda. Det gäller inte minst mellan arbetare och tjänstemän, kvinnor och män liksom mellan fackligt anslutna och ej fackligt anslutna.

19 procent tidsbegränsat anställda arbetare

Tidsbegränsade anställningar är vanligare bland arbetare än bland tjänstemän. År 2011 var 334 000 arbetare tidsbegränsat anställda. Det motsvara 19 procent av samtliga anställda arbetare. Bland tjänstemännen var 235 700, eller 12 procent, tidsbegränsat anställda, det vill säga nästan 100 000 fler arbetare än tjänstemän (se diagram 2.1 och tabell 2.1).

Diagram 2.1 Anställningsform år 2011



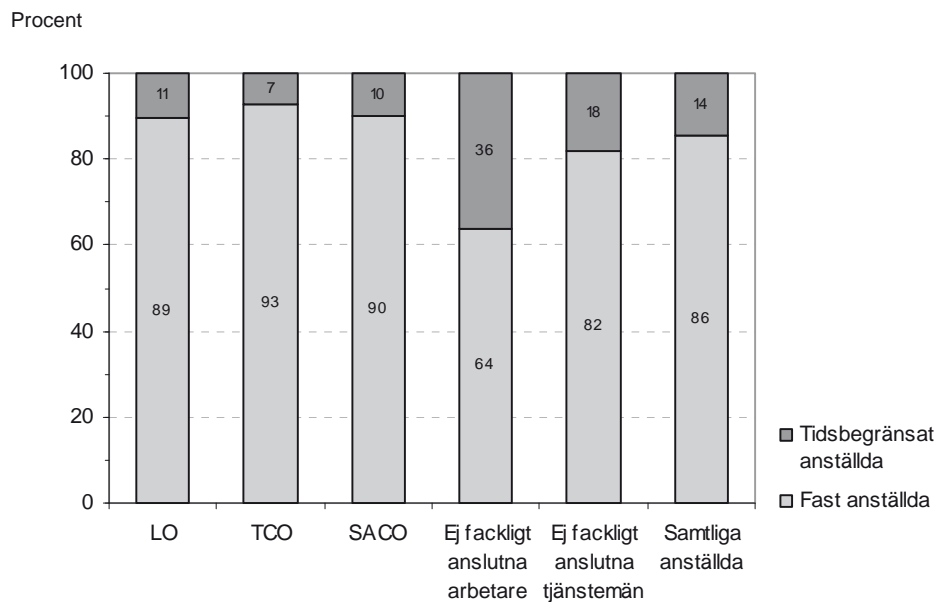
Liten skillnad mellan LO-, TCO- och SACO-medlemmar

Även om skillnaden mellan arbetare och tjänstemän vad gäller anställningsformer är stor så är skillnaden mellan *fackligt anslutna* arbetare och tjänstemän, relativt liten, det vill säga mellan LO-medlemmar och TCO- och SACO-medlemmar. Andelen tidsbegränsat anställda är visserligen lite högre bland LO-medlemmarna, 11 procent, än bland TCO- och SACO-medlemmarna, sju respektive tio procent. Skillnaden kan dock anses som relativt liten och i antal så är de tidsbegränsat anställda LO-medlemmarna nästan exakt lika många som inom TCO- och SACO tillsammans, cirka 120 000 vardera.

36 procent tidsbegränsat anställda ej fackligt anslutna arbetare

Betydligt större skillnad mellan arbetare och tjänstemän är det bland ej fackligt anslutna. Bland ej fackligt anslutna arbetare är 36 procent, 213 700 personer, tidsbegränsat anställda och bland ej fackligt anslutna tjänstemän 18 procent, 114 200 personer. Såväl andel som antal tidsbegränsat anställda är alltså nära nog dubbelt så hög bland ej fackligt anslutna arbetare än bland dito tjänstemän (se diagram 2.2 och tabell 2.1).

Diagram 2.2 Anställningsform efter facklig organisation år 2011



Tabell 2.1 Anställningsform efter klass, kön och facklig anslutning år 2011

	Fast anställda		Tidsbegränsat anställda		Samtliga anställda	
	Antal	Procent	Antal	Procent	Antal	Procent
Arbetare						
Kvinnor	603 400	77	180 400	23	783 900	100
Män	807 200	84	153 600	16	960 800	100
Samtliga	1 410 700	81	334 000	19	1 744 700	100
LO-medlemmar						
Kvinnor	465 000	88	62 800	12	527 900	100
Män	571 200	91	57 500	9	628 700	100
Samtliga	1 036 300	89	120 300	11	1 156 600	100
Ej fackligt anslutna arbetare						
Kvinnor	138 400	54	117 600	46	256 000	100
Män	236 000	71	96 100	29	332 100	100
Samtliga	374 400	64	213 700	36	588 100	100
Tjänstemän						
Kvinnor	1 031 000	88	140 300	12	1 171 300	100
Män	854 200	90	95 400	10	949 600	100
Samtliga	1 885 100	89	235 700	11	2 120 800	100
TCO-medlemmar						
Kvinnor	546 400	92	47 900	8	594 300	100
Män	356 400	94	22 500	6	378 900	100
Samtliga	902 700	93	70 400	7	973 100	100
SACO-medlemmar						
Kvinnor	240 100	88	33 000	12	273 100	100
Män	220 700	92	18 100	8	238 800	100
Samtliga	460 800	90	51 100	10	511 900	100
Ej fackligt anslutna tjänstemän						
Kvinnor	244 500	80	59 400	20	303 900	100
Män	277 100	83	54 800	17	331 900	100
Samtliga	521 600	82	114 200	18	635 800	100
Samtliga anställda						
Kvinnor	1 668 100	84	325 400	16	1 993 600	100
Män	1 756 700	87	255 000	13	2 011 700	100
Samtliga	3 424 900	86	580 400	14	4 005 300	100

Kvinnor och män

Främst kvinnor som är tidsbegränsat anställda

Skillnaden i anställningsformer är stor mellan kvinnor och män - framförallt bland arbetare. Bland arbetare är 23 procent av kvinnorna tidsbegränsat anställda medan 16 procent av männen är det. I antal motsvarar det 180 400 kvinnor och 153 600 män, det vill säga 26 800 fler kvinnor. Även bland tjänstemän är kvinnor i högre grad tidsbegränsat anställda jämfört med män - 12 procent respektive 10 procent (se diagram 2.3 och tabell 2.1).

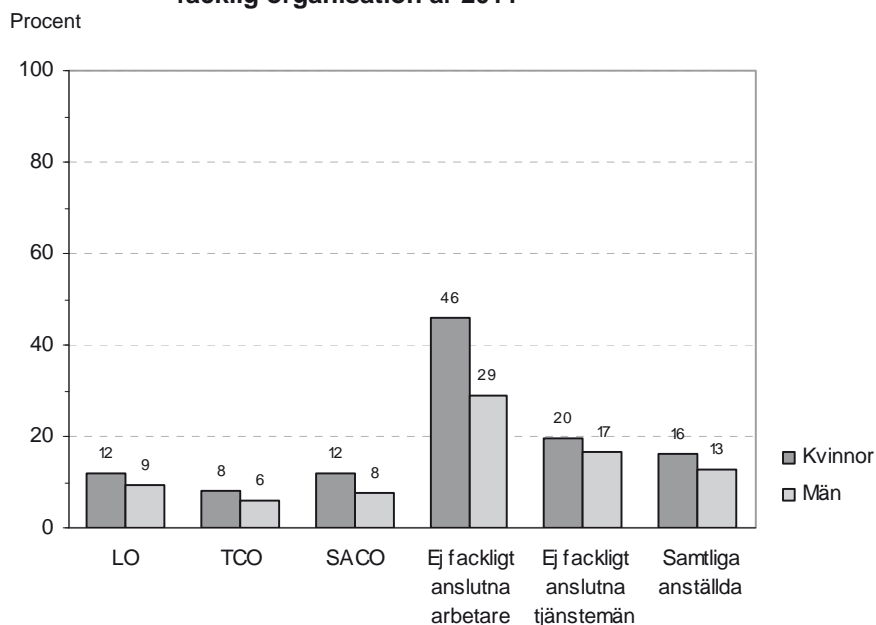
Men liten skillnad mellan LO-, TCO- och SACO-medlemmar

Skillnaden i anställningsformer är dock relativt liten mellan kvinnor och män som är fackligt anslutna. Bland LO- och SACO-medlemmar är andelen tidsbegränsat anställda kvinnor 12 procent medan andelen tidsbegränsat anställda män är nio respektive åtta procent. Bland TCO-medlemmar är andelarna lite lägre, åtta för kvinnor och sex för män. Andelarna är alltså högre för kvinnor än för män inom såväl LO som TCO och SACO men skillnaden är ändå relativt liten - åtminstone jämfört med vad som gäller bland ej fackligt anslutna.

Nästan varannan ej fackligt ansluten arbetarkvinna är tidsbegränsat anställd

Tidsbegränsade anställningar är betydligt vanligare bland ej fackligt anslutna jämfört med de som är med i facket och det gäller framförallt kvinnor – i synnerhet arbetarkvinnor.

Diagram 2.3 Tidsbegränsat anställda efter kön och facklig organisation år 2011



Ej fackligt anslutna kvinnor med arbetaryrken är den grupp som har den i särklass högsta andelen tidsbegränsat anställda. Hela 46 procent, nästan varannan kvinna, i denna grupp är tidsbegränsat anställd. I antal räknar dom till 117 600 kvinnor.

Bland *ej fackligt anslutna män med arbetaryrken* är 29 procent, 96 000 män, tidsbegränsat anställda. Även det relativt höga tal men ändå klart mindre än för kvinnorna i motsvarande grupp.

Även bland tjänstemän är andelen tidsbegränsat anställda betydligt högre bland *ej fackligt anslutna* än bland *fackligt anslutna*. Skillnaden mellan kvinnor och män är dock relativt liten då det bland de *ej fackligt anslutna* tjänstemännen är 20 procent av kvinnorna och 17 procent av männen som är tidsbegränsat anställda.

Ålder

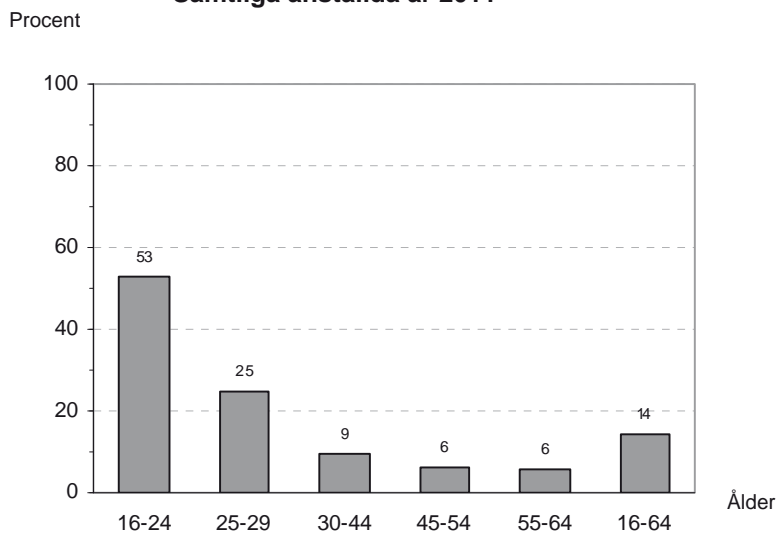
En uppdelning av de anställda efter ålder visar på mycket stora skillnader och att det framförallt är ungdomar som är tidsbegränsat anställda

53 procent av 16-24-åringarna tidsbegränsat anställd

Andelen tidsbegränsat anställda är mycket snedfördelad över olika åldersgrupper. I särklass högst andel tidsbegränsat anställda är det i den yngsta åldersgruppen 16-24 år. Av dessa är över hälften, 53 procent, tidsbegränsat anställd. I antal räknar de till 233 000 personer och de flesta, 167 000 personer, är arbetare.

I högre åldrar minskar andelen tidsbegränsat anställda raskt och redan för åldersgruppen 25-29 år är andelen halverad till 25 procent. För 30-44 åringarna är andelen under tio procent och för 45-åringar och äldre är det sex procent tidsbegränsat anställda som gäller (se diagram 2.4).

**Diagram 2.4 Tidsbegränsat anställda efter ålder
Samtliga anställda år 2011**



Stor skillnad mellan fackligt och ej fackligt anslutna i alla åldrar

Andelen tidsbegränsat anställda är betydligt större i alla åldersgrupper bland ej fackligt anslutna än bland LO-, TCO- och SACO-medlemmar. Störst är skillnaden bland arbetare då 60 procent av de ej fackligt anslutna arbetare i åldern 16-24-åringar är tidsbegränsat anställda jämfört med 32 procent av LO-medlemmarna i samma ålder (se diagram 2.5).

En jämförelse av *antalet* tidsbegränsat anställda efter facklig tillhörighet visar ännu tydligare att det främst är oorganiserade 16-24-åringar som är tidsbegränsat anställda. Antalet arbetare i denna grupp är 136 000 i antal. Det är mer än fyra gånger fler än de 30 500 LO-medlemmar i samma ålder som är tidsbegränsat anställda (se diagram 2.6)

Diagram 2.5 Tidsbegränsat anställda efter ålder och facklig organisation år 2011

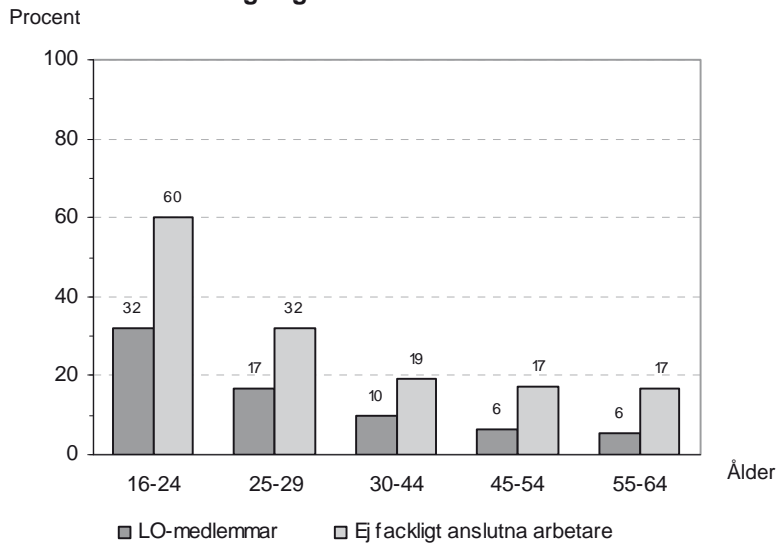
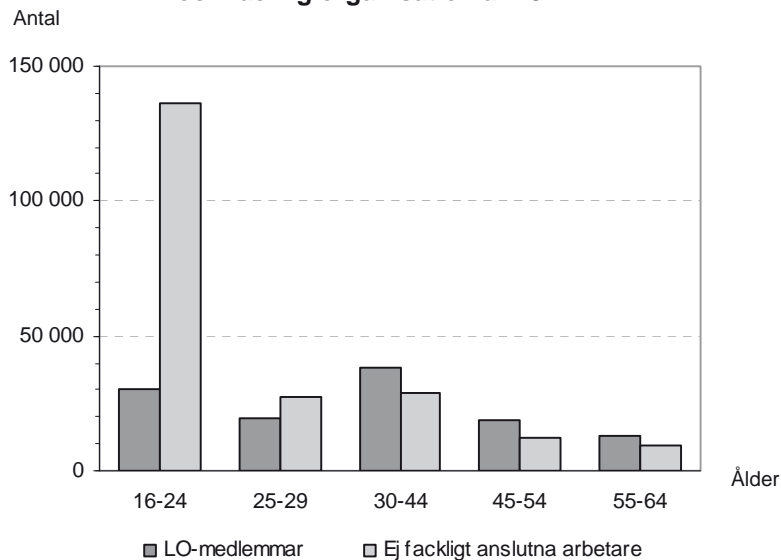


Diagram 2.6 Antal tidsbegränsat anställda efter ålder och facklig organisation år 2011



Först fast jobb - sen medlem i facket

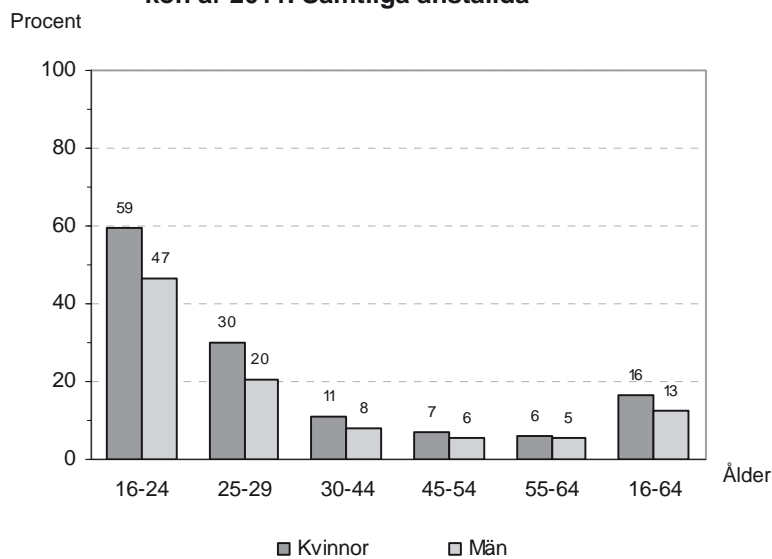
Varför är då tidsbegränsade anställningar mer vanliga bland de som inte är med i facket än bland dem som är det. En förklaring är troligen att många, inte minst ungdomar, väntar med att gå med i facket tills de fått en fast anställning och därmed etablerat sig på arbetsmarknaden. Först då känner troligen många en social och ekonomisk trygghet och stabilitet. Fack och a-kassa blir då självklara delar i en trygg tillvaro.

Kvinnor och män efter ålder

En uppdelning av åldersgrupperna även efter kön visar att det främst är yngre kvinnor som är tidsbegränsat anställda. Bland 16-24-åringar är 59 procent av kvinnorna tidsbegränsat anställda. Männerna i samma åldersgrupp är dock inte långt efter med 47 procent tidsbegränsat anställda

I de högre åldersgrupperna minskar andelen tidsbegränsat anställda bland såväl kvinnor som män. Dessutom minskar även skillnaden mellan kvinnor och män och i åldersgrupperna över 45 år är skillnaden mellan kvinnor och män marginal och andelen tidsbegränsat anställda ligger runt sex procent för både kvinnor och män (se diagram 2.7).

Diagram 2.7 Tidsbegränsat anställda efter ålder och kön år 2011. Samtliga anställda



LO-förbunden

Hotell- och restaurangfacket är det LO-förbund som har störst andel tidsbegränsat anställda bland sina medlemmar, 16 procent, medan Elektrikerna och Målareförbundet har minst andel med fyra procent (se diagram 2.8).

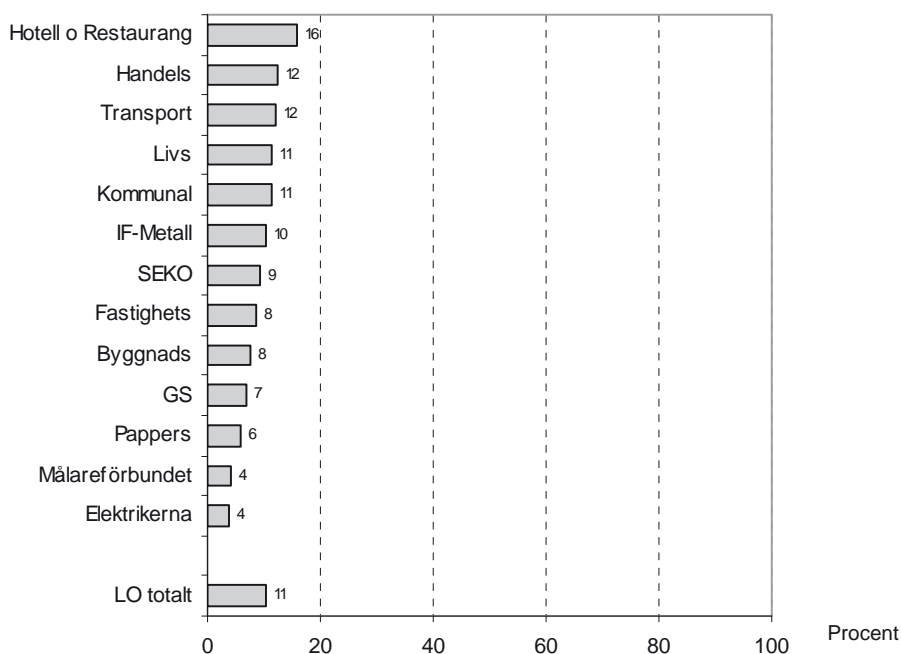
Närmast efter Hotell- och restaurangfacket vad gäller andel tidsbegränsat anställda kommer Handels och Transport med 12 procent samt Livs och Kommunal med 11 procent.

Andelen tidsbegränsat anställda inom alla LO-förbund utom Hotell- och restaurangfacket ligger alltså under genomsnittet för samtliga anställda (14 procent) och betydligt under de 36 procent som gäller för ej fackligt anslutna arbetare.

Hotell- och restaurangfacket – extra anställning

Hotell- och restaurangfackets medlemmar är visserligen de som har högst andel tidsbegränsat anställda men dagens 16 procent är betydligt mindre än de 28 procent som gällde så sent som år 2008. Minskningen förklaras troligen främst av att Hotell- och restaurangfacket stramat upp skrivningarna i sitt kollektivavtal gällande så kallad extra anställning vilket tidigare innebar att arbetsgivaren kunde anställa personal för enstaka dagar så fort arbetsgivaren ansåg sig ha tillfälligt behov av extra arbetskraft.

Diagram 2.8 Tidsbegränsat anställda inom LO-förbunden år 2011



Arbetsplatsens storlek

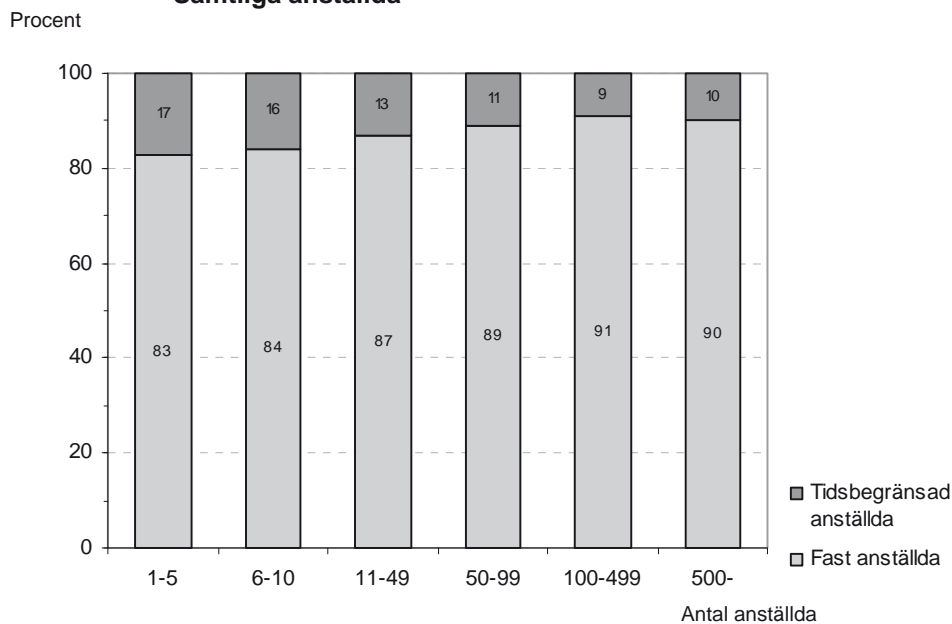
Andelen tidsbegränsat anställda är högre på små arbetsplatser än på stora arbetsplatser. Det gäller åtminstone för LO- TCO- och SACO-medlemmar men för ej fackligt anslutna tycks sambandet snarare var det motsatta.

17 procent på små arbetsplatser och 10 procent på stora

Bland samtliga anställda är det ett ganska tydligt samband mellan andel tidsbegränsat anställda och arbetsplatsens storlek. På de minsta arbetsplatserna med 1-5 anställda är i genomsnitt 17 procent av de anställda tidsbegränsat anställda. Därefter minskar andelen tidsbegränsat anställda ju större arbetsplatsen är för att slutligen plana ut runt tio procent för arbetsplatser med mer än 100 anställda (se diagram 2.8 och tabell 2.2).

Även för LO-, TCO och SACO-medlemmar tycks detta samband mellan anställningsform och arbetsplatsstorlek gälla. För LO- och SACO-medlemmar tycks dock andelen tidsbegränsat anställda plana ut runt åtta procent redan för arbetsplatser med minst 11 anställda medan det för TCO-medlemmar är en relativt tydlig skillnad även mellan arbetsplatser med mer eller mindre än 100 anställda (se tabell 2.2).

Diagram 2.9 Tidsbegränsat anställda efter arbetsplatsens storlek år 2011
Samtliga anställda



Ej fackligt anslutna tycks oberoende av storlek

För ej fackligt anslutna tycks sambandet mellan andel tidsbegränsat anställda och arbetsplatsens storlek vara mer otydligt då andelen tidsbegränsat anställda tycks vara relativt opåverkat av arbetsplatsens storlek. Bland arbetare framstår det rent av som att andelen tidsbegränsat ökar ju större arbetsplatsen är då andelen är 27 procent på de minsta arbetsplatserna och 38 procent på de största. Bland tjänstemännen är dock skillnaden relativt liten och andelen tidsbegränsat anställda ligger runt 16 procent för såväl stora som små arbetsplatser (se tabell 2.2).

Tabell 2.2 Andel tidsbegränsat anställda efter arbetsplatsens storlek år 2011. Procent

	LO	TCO	SACO	Ej fackligt anslutna Arbetare	Tjänstemän	Samtliga anställda
1-5 anställda	13	9	15	27	16	17
6-10 anställda	10	9	15	32	16	16
11-49 anställda	9	7	9	33	16	13
50-99 anställda	7	7	8	36	16	11
100-499 anställda	8	4	8	33	11	9
500- anställda	8	5	9	38	17	10
Samtliga	11	7	10	36	18	14

3

Tidsbegränsade anställningar

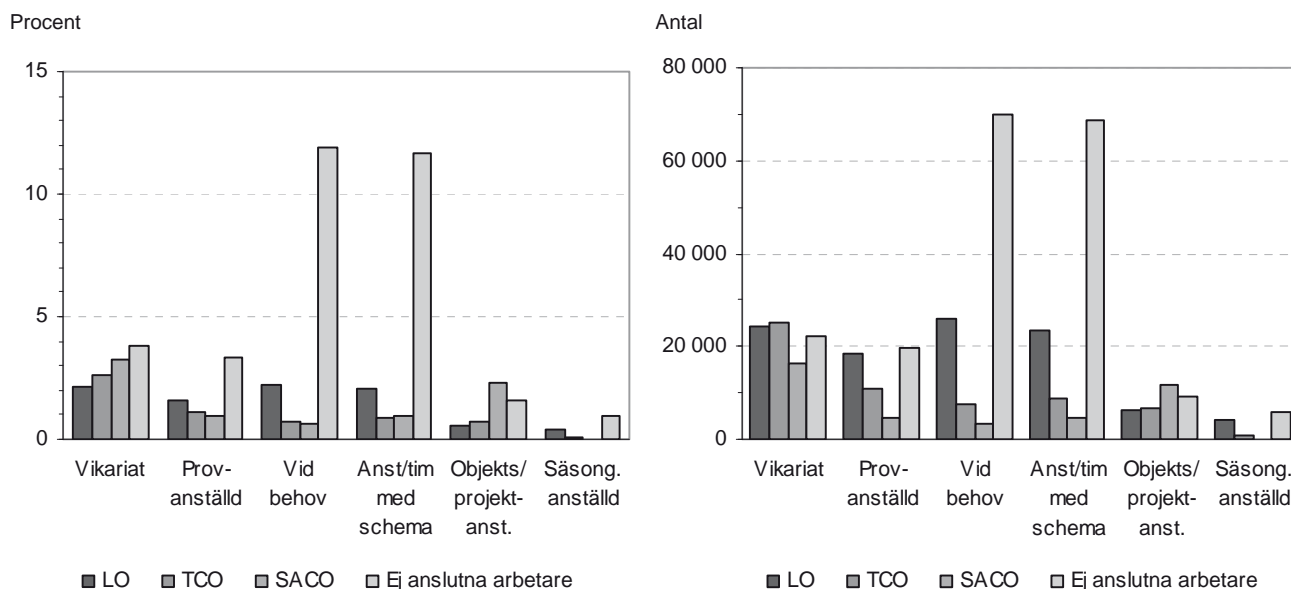
Allmän visstidsanställning är den vanligaste tidsbegränsade anställningsformen följt av vikariat, provanställning och säsongsanställning. Vad gäller de tre sistnämnda är det ungefär lika stora andelar LO-, TCO-, och SACO-medlemmar och ej fackligt anslutna som har dessa anställningsformer. Skillnaden är betydligt större när det gäller allmän visstidsanställning.

Sex procent allmän visstid för LO-medlemmar

Av samtliga anställda LO-medlemmar har sex procent en allmän visstidsanställning, två procent vikariat och två procent är provanställda. I antal motsvarar detta 71 500 med allmän visstidsanställning, 24 400 vikariat och 18 500 provanställda (se diagram 3.1 och 3.2 samt se tabell 3.1)

SACO-medlemmarna är fördelade på liknande sätt mellan de olika anställningsformerna, sex procent allmän visstidsanställning, tre procent vikariat och en procent provanställning, medan TCO-medlemmarna avviker något vad gäller andelen med allmän visstidsanställning som stannat på tre procent.

Diagram 3.1 och 3.2 Tidsbegränsat anställda efter anställningsform och facklig organisation år 2011



27 procent allmän visstid för ej fackligt anslutna arbetare

Bland de ej fackligt anslutna är andelen tidsbegränsat anställda, som framgått tidigare i rapporten, betydligt högre än för LO-, TCO- och SACO-medlemmar och det är främst anställningsformen allmän visstidsanställning som skiljer.

Av de *ej fackligt anslutna arbetarna* har 27 procent, drygt var 4e, en allmän visstidsanställning. Detsamma gäller 12 procent av *ej fackligt anslutna tjänstemän*. Vad gäller vikariat, säsongs- och provanställning är skillnaden mindre mellan *ej fackligt anslutna* och LO-, TCO- och SACO-medlemmar, endast någon procentenhet.

Anställd vid behov och per timme vanligaste form av allmän visstid

Vad gäller de olika anställningsformer som numera ingår under samlingsbegreppet allmän visstidsanställning så är anställning vid behov och anställning per timme de klart största och det är framförallt *ej fackligt anslutna arbetare* som har dessa anställningsformer. År 2011 var 12 procent, 70 000 *ej fackligt anslutna arbetare*, anställda vid behov och likaså 12 procent, 68 800 personer, var anställda per timme.

Dessa två anställningsformer är de mest osäkra anställningsformerna då den anställda ofta inte vet om det finns mer jobb nästa dag eller nästa vecka. Att så många i den situationen väljer att stå utanför såväl fack som a-kassa gör dessvärre deras tillvaro än mer osäker.

Tabell 3.1 Anställningsform efter facklig centralorganisation år 2009

Anställningsform	Antal					Samtliga	Procent av samtliga anställda					
	LO	TCO	SACO	Ej fackligt anslutna Arbetare	Tj.män		LO	TCO	SACO	Ej fackligt anslutna Arb.	Samtliga anslutna Tj.män	
Fast anställda	1 036 300	902 700	460 800	374 400	521 600	3 424 900	90	93	90	64	82	86
Tidsbegränsat anställda	120 300	70 400	51 100	213 700	114 200	580 400	11	7	10	36	18	14
Därav:												
Vikariat	24 400	25 300	16 500	22 400	18 100	108 200	2	3	3	4	3	3
Provanställning	18 500	10 800	4 800	19 500	15 900	70 800	2	1	1	3	3	2
Säsongsanställning	4 000	700	200	5 700	2 800	13 500	0	0	0	1	0	0
Allmän visstidsanställning	71 500	33 000	28 800	160 800	75 300	377 100	6	3	6	27	12	9
Därav: Objekts- el projektanst.	6 400	6 700	11 800	9 300	21 000	57 200	1	1	2	2	3	1
Anställning vid behov	25 900	7 400	3 400	70 000	18 600	127 100	2	1	1	12	3	3
Anst/ tim med schema	23 300	8 800	4 800	68 800	20 100	128 300	2	1	1	12	3	3
Övriga	15 900	10 100	8 800	12 700	15 600	64 500	1	1	2	2	2	2
Samtliga anställda	1 156 600	973 100	511 900	588 100	635 800	4 005 300	100	100	100	100	100	100

4

Utvecklingen år 1990-2011

Mellan år 2005-2008 ökade antalet tidsbegränsat anställda kraftigt och år 2007 nåddes toppnoteringen 622 000 tidsbegränsat anställda. Hösten 2008 slog dock den så kallade finanskrisen till och drabbade först de tidsbegränsat anställda och efter en tid även de fast anställda. År 2011 skedde dock en snabb återhämtning och såväl fasta som tidsbegränsade anställningar ökade kraftigt.

All time high år 2007 med 622 000 tidsbegränsat anställda

Sedan år 1990 har antalet tidsbegränsat anställda haft en relativt stadig uppåtgående trend och antalet kulminerade år 2007 med 622 000 tidsbegränsat anställda, en uppgång med cirka 250 000 sedan början av 1990-talet och det högsta värdet som uppmätts i AKU sedan mätningarna inleddes år 1987. I procent motsvarade detta 15,9 procent tidsbegränsat anställda av samtliga anställda (se diagram 4.1-4.2 och tabell 4.1)..

År 2008 kulminerade konjunkturuppgången och LAS slog till

Första halvåret 2008 kulminerade en relativt långvarig konjunkturuppgång och antalet anställda nådde som mest 3 994 000 personer, den högsta siffran sedan år 1991. Den långa konjunkturuppgången bidrog till att antalet fast anställda ökade kraftigt med nästan 100 000 personer medan antalet tidsbegränsat anställda faktiskt minskade med 18 000 personer. Detta var troligen en effekt av reglerna i Lagen om anställningsskydd (LAS). Enligt LAS övergår nämligen en visstidsanställning eller vikariat som totalt varat mer än två år under en femårsperiod till en tillsvidareanställning. Troligen skedde just detta för många visstidsanställda då efterfrågan på arbetskraft var relativt stor åren 2005-2008.

Finanskrisen drabbade först de tidsbegränsat anställda

I september 2008 slog den så kallade finanskrisen till och konjunkturuppgången fick ett tvärt slut och mängder av företag varslade sina anställda om uppsägningar. Fast anställda har dock vanligen några månaders uppsägningstid så antalet fast anställda minskade inte utan *ökade* faktiskt med 1 500 personer kvartal 1 år 2009. Däremot minskade antalet tidsbegränsat anställda med 65 900 personer till 537 9000 år 2009. Räknat i procent var det en minskning med två procentenheter ner till 13,9 procent av samtliga anställda. Detta visar tydligt hur arbetsgivarna snabbt gör sig av med tidsbegränsat anställd så fort efterfrågan minskar.

Diagram 4.1 Fast och tidsbegränsat anställda år 1990-2011

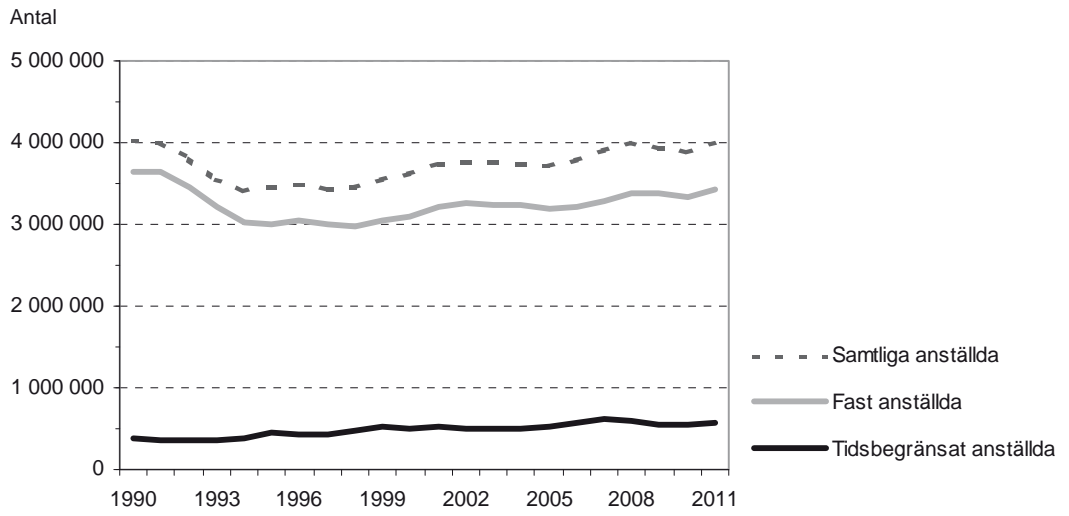
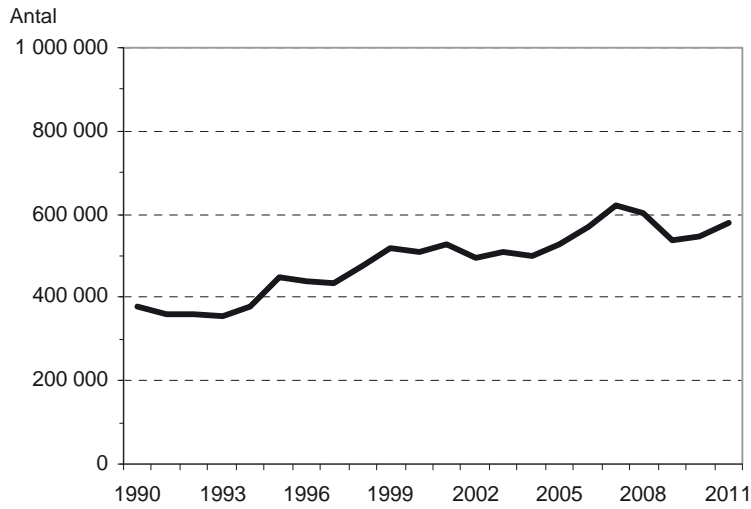


Diagram 4.2 Tidsbegränsat anställda år 1990-2011



Men år 2010 kom finanskrisen även till de fast anställda

Minskningen av antalet tidsbegränsat anställda blev dock kortvarig och år 2010 ökade de istället med 7 500 personer, till 14,1 procent. Finanskrisen var dock på intet sätt över än utan istället kom nu turen till de fast anställda att drabbas och antalet fast anställda minskade kraftigt med 62 800 personer.

Snabb återhämtning år 2011

I början av år 2011 hade äntligen finanskrisen ebbat ut och den svenska ekonomin och arbetsmarknaden återhämtade sig snabbt. Antalet anställda ökade raskt med 131 000 personer och nådde totalt 4 005 300 anställda 1a kvartalet 2011, vilket är den högsta siffran sedan år 1990.

26 procent fick nöja sig med tidsbegränsade anställningar

Av den 131 000 stora ökningen av antalet anställda var 96 200 i form av fasta anställningar medan 35 000 var tidsbegränsade. Det innebär att drygt var 4:e nyanställning, 26 procent, mitt i denna starka ekonomiska återhämtning, fick nöja sig med en tidsbegränsad och tämligen osäker anställning.

Skuldkrisen runt hörnet

I mitten av år 2011 drabbas världen av ännu en kris – nu en skuldkris. Hur denna kommer att påverka den svenska arbetsmarknaden vet dock ingen i skrivande stund. Möjligen upprepas scenariot från finanskrisen då de tidsbegränsat anställda fick tjäna som buffert åt företag som snabbt och enkelt vill minska sina kostnader genom att minska antalet anställda.

13-15 procent troligen normalt med gällande lagar och avtal

Sett till hela mätperioden år 1990-2011 så har andelen tidsbegränsat anställda mestadels pendlat runt 13-15 procent sedan år 1995. Det var den nivå som andelen tidsbegränsat anställda planade ut på efter att ha stigit relativt kraftigt under den arbetsmarknadskris som härjade i början av 1990-talet. Innan denna kris låg nivån strax under tio procent.

Tabell 4.1 Anställda efter anställningsform år 1990 - 2011

År	Samtliga anställda	Fast anställda	Tidsbegränsat anställda Antal	Procent
1990	4 020 000	3 642 000	378 000	9,4
1991	4 001 000	3 643 000	358 000	8,9
1992	3 811 000	3 451 000	360 000	9,4
1993	3 557 000	3 204 000	353 000	9,9
1994	3 411 000	3 031 000	380 000	11,1
1995	3 456 000	3 008 000	448 000	13,0
1996	3 488 000	3 050 000	438 000	12,6
1997	3 434 000	2 999 000	435 000	12,7
1998	3 463 000	2 987 000	476 000	13,7
1999	3 556 000	3 037 000	519 000	14,6
2000	3 618 000	3 107 000	511 000	14,1
2001	3 748 000	3 221 000	527 000	14,1
2002	3 766 000	3 271 000	495 000	13,1
2003	3 760 000	3 249 000	511 000	13,6
2004	3 731 000	3 229 000	502 000	13,5
2005	3 720 000	3 194 000	526 000	14,1
2006	3 794 300	3 226 000	568 300	15,0
2007	3 911 800	3 290 000	621 800	15,9
2008	3 993 700	3 390 000	603 800	15,1
2009	3 929 400	3 391 500	537 900	13,7
2010	3 874 000	3 328 700	545 400	14,1
2011	4 005 300	3 424 900	580 400	14,5

Trots de senaste årens relativt stora ökning av tidsbegränsade anställningar så har andelen tidsbegränsat anställda ändå mestadels legat runt 13-15 procent och det tycks alltså vara den storleksordningen som kan förväntas gälla utifrån de lagar och avtal som reglerar anställningsformerna på den svenska arbetsmarknaden.

Olika tidsbegränsade anställningsformer 1990-2011

Av de olika formerna av tidsbegränsade anställningar är det främst *allmän visstidsanställning* som ökat under perioden 1990 till 2011. Vikariatet har däremot minskat (se diagram 4.3).

Fördubbling av visstidsanställningarna mellan år 1990 och 2000

Under mätperiodens första tio år, 1990 till 2000, var det främst anställningsformen allmän visstidsanställning som ökade kraftigt och antalet mer än fördubblades på tio år, från 128 000 år 1990 till 262 000 personer år 2000.

2000-talet inleddes med goda tider och fasta anställningar

I slutet av 1990-talet och början av 2000-talet vände dock åter antalet anställda uppåt och det skedde då främst i form av fasta anställningar och provanställningar medan vikariat och allmänna visstidsanställningar stabiliserades några år omkring 160 000 vikariat och 260 000 allmänt visstidsanställda.

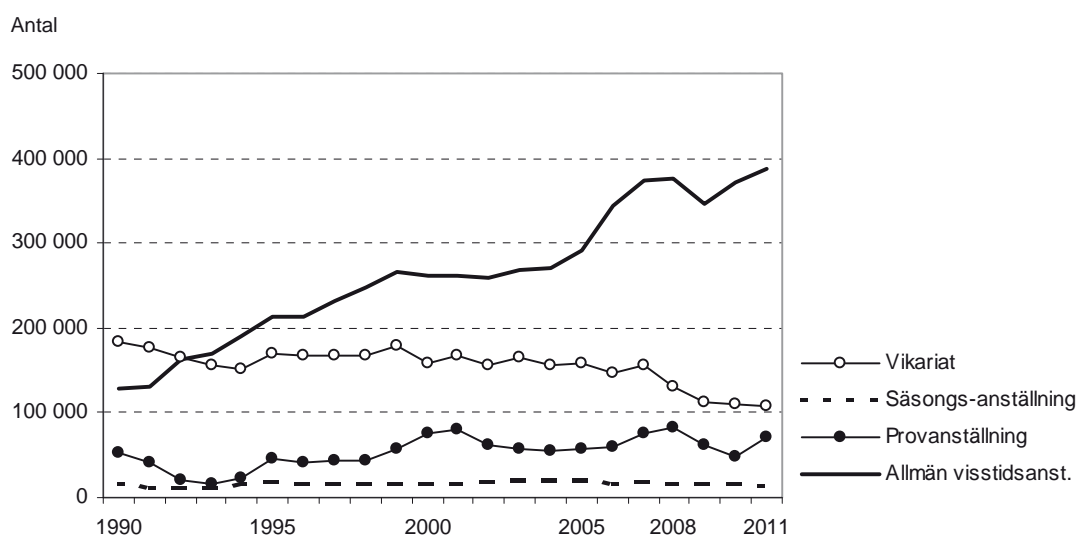
Kraftig ökning år 2006 – men raskt neråt igen år 2009

År 2006-2007 tog dock antalet tidsbegränsade anställningar rejäl fart uppåt och då främst i form av allmänna visstidsanställningar. Men, som nämnts tidigare i rapporten, vänds uppgången år 2009 till en minskning, vilket gällde alla former av tidsbegränsade anställningar.

Och sen upp igen år 2011 med 40 000 fler allmän visstid

År 2010 och 2011 ökade återigen de tidsbegränsade anställningarna och främst i form av 40 000 fler allmänna visstidsanställningar och 20 000 fler provanställningar medan vikariatet minskade något och numera tycks plana ut runt 100 000.

Diagram 4.3 Tidsbegränsat anställda år 1990-2011



LO-förbunden 1990-2011

Små förändringar efter år 1995

I samband med arbetsmarknadskrisen i början av 1990-talet steg andelen tidsbegränsat anställda medlemmar kraftigt inom nästan alla LO-förbund. Därefter har andelen tidsbegränsat legat kvar på i stort sett samma nivå inom flertalet LO-förbund. För exempelvis Handels, Livs, SEKO, Pappers Transport och IF Metall skiljer det bara någon enstaka procent mellan år 1995 och 2011. Några undantag från denna stabilitet finns dock. Det gäller främst Byggnads och Hotell och Restaurang Facket (se tabell 4.3).

Byggnads ner från 23 till 8 procent

Bland Byggnads medlemmar var 23 procent tidsbegränsat anställda år 1995. Men följande tio år har andelen minskat successivt och planade ut strax under tio procent runt år 2007, vilket är den nivå som gäller även år 2011.

HRF från 28 till 16 procent på 3 år

Störst minskning på kortast tid står Hotell och Restaurang Facket för. Efter en lång period med närmare 30 procent tidsbegränsat anställda medlemmar tycks en vändning neråt ha skett i samband med avtalsrörelsen 2007 då HRF stramade upp skrivningarna i sitt kollektivavtal gällande så kallade extra anställningar. Troligen har detta bidragit till att nästan halvera andelen tidsbegränsat anställda på endast tre år, från 28 procent år 2008 till dagens 16 procent.

Tabell 4.3 Tidsbegränsat anställda efter LO-förbund år 1990-2011. Procent

LO-förbund	1990	1995	2000	2005	2007	2008	2009	2010	2011
Byggnads	6	23	16	13	9	8	8	9	8
Elektrikerna	2	11	3	3	4	2	0	5	4
Fastighets	7	12	13	8	12	13	9	6	8
GS	7
Grafiska	2	9	8	8	9	4	3	8	..
Skogs- o Träfacket	12	11	10	7	7	5	..
Handels	7	12	17	14	15	11	11	10	12
Hotell- o Restaurang	12	28	31	30	27	28	22	24	16
Kommunal	13	16	16	14	15	14	12	11	11
Livs	6	11	14	9	12	12	8	7	11
Musikerförbundet
Målareförbundet	8	9	5	4	5	4
Pappers	5	6	6	6	10	6	3	4	6
SEKO	5	7	10	11	11	8	8	8	9
Transport	9	15	15	12	13	13	10	10	12
IF Metall	9	9	7	9	10
Metall	3	9	9	9
Industrifacket	5	9	10	11
Hela LO	8	13	14	12	13	11	10	10	11

.. Uppgift ej tillgänglig eller för osäker att redovisa

5

Bemanningsföretag

På 1990-talet blommade en ny form av anställning och bemanning upp på den svenska arbetsmarknaden. Det var de så kallade bemanningsföretagen som då etablerade sig på allvar i Sverige. Först i blygsam skala med några enstaka tusental anställda för att sen expandera till drygt 40 000 årsanställda år 2000. Därefter avstannade expansionen några år men tog åter fart runt år 2005 och ökade därefter till knappt 60 000 årsanställda. Finanskrisen gav dock ett avbräck i expansionen, men avbräcket blev kortvarigt och år 2010 var det åter cirka 60 000 årsanställda inom bemanningsföretagen (se diagram 5.1).

Mest tjänstemän

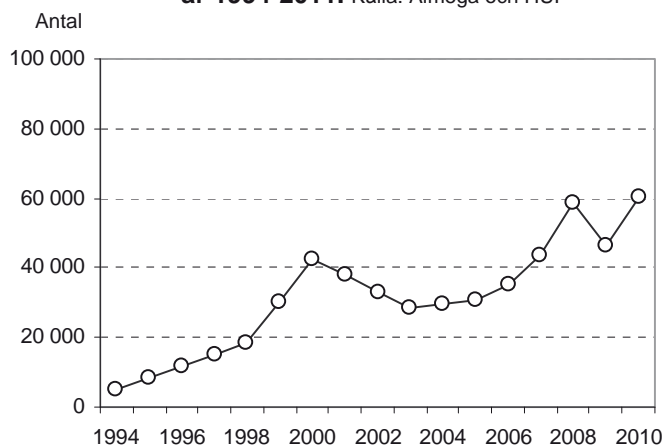
De flesta anställningar inom bemanningsbranschen gäller tjänstemän och av de totalt 60 000 årsanställda så var uppskattningsvis 40 000 tjänstemän och 20 000 arbetare.

Marginell företeelse

Trots att bemanningsbranschen expanderat senaste åren så omfattar den endast cirka 1,5 procent av samtliga anställda i Sverige. Bemanningsbranschen är därmed, än så länge, bara en marginell företeelse på arbetsmarknaden

Det kan dock antas att den bidrar till att minska andelen tidsbegränsade anställningar något med tanke på att inhyrning av personal ofta är ett alternativ för en arbetsgivare till att göra en tidsbegränsad anställning i egen regi.

Diagram 5.1 Anställda i bemanningsföretag år 1994-2011. Källa: Almega och HUI



Fast anställd av bemanningsföretaget

Det bör noteras att de flesta som är anställda i ett bemanningsföretag är fast anställda och inte tidsbegränsat anställda. De anställda är visserligen uthyrda till olika företag i korta perioder men de har sin anställning hos bemanningsföretaget och den anställningen ska vara en fast-/tillsvidareanställning enligt gällande kollektivavtal.

6

Önskad anställningsform

I Arbetskraftsundersökningarna (AKU) tillfrågas alla som är tidsbegränsat anställda vilken anställningsform de helst vill ha. Frågan lyder: *Vilket föredrar du: en tidsbegränsad eller en fast anställning?* Svaren visar att en klar majoritet föredrar en fast anställning men några, framförallt yngre ej fackligt anslutna, föredrar att vara tidsbegränsat anställda.

78 procent tidsbegränsat anställda vill vara fast anställda

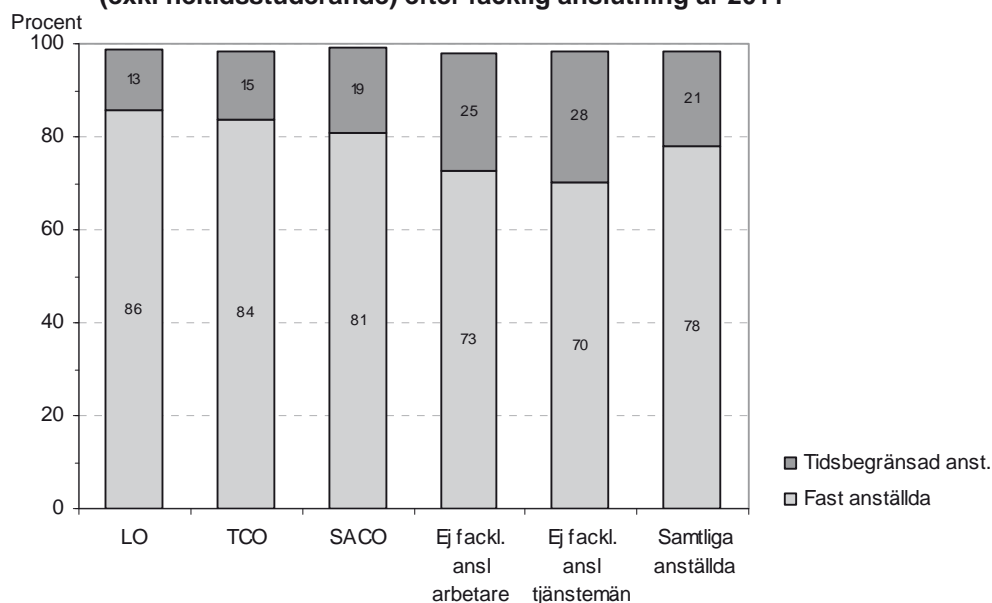
Av samtliga tidsbegränsat anställda föredrar 78 procent en fast anställning medan 21 procent föredrar tidsbegränsad anställning (en procent svarade vet ej). Skillnaden är dock stor mellan fackligt och ej fackligt anslutna (se diagram 6.1).

86 procent tidsbegränsat anställda LO-medlemmar vill vara fast anställda

Bland de LO-, TCO- och SACO-medlemmar som är tidsbegränsat anställda föredrar över 80 procent en fast anställning. Högst procent är det bland LO-medlemmar, 86 procent, medan 13 procent av LO-medlemmarna föredrar att vara tidsbegränsat anställda.

Även bland TCO- och SACO-medlemmar föredrar en klar majoritet att vara fast anställda, 84 respektive 81 procent, medan 15 respektive 19 procent föredrar tidsbegränsad anställning (se diagram 7.1).

Diagram 6.1 Önskad anställningsform för tidsbegränsat anställda (exkl heltidsstuderande) efter facklig anslutning år 2011



73 procent tidsbegränsat anställda ej fackligt anslutna vill vara fast anställda

Minst andel tidsbegränsat anställda som vill vara fast anställda är det bland de som inte är med i facket. Av de arbetare som är tidsbegränsat anställda och ej fackligt anslutna föredrar 73 procent en fast anställning medan 25 procent föredrar tidsbegränsad anställning (2 procent vet ej). Fördelningen är ungefär densamma även bland ej fackligt anslutna tjänstemän

Spekulation om orsaker till att många vill vara tidsbegränsat anställda

Varför någon överhuvudtaget föredrar att vara tidsbegränsat anställda kan kanske vara svårt att förstå och här kan bara spekuleras om orsaken eftersom det inte ställs några ytterligare frågor om detta i AKU. Men troligen svara många på frågan utifrån den tidsbegränsade anställning de har just vid frågetillfället. Om den tillfrågade då av någon anledning inte ser någon framtid i sitt jobb, kanske även söker andra jobb eller planerar att börja studera, kan det antas att den tillfrågade inte vill ha fast anställning i sitt nuvarande jobb. Om frågan istället gällt en framtida, mer önskvärd anställning, kanske svaret blivit ett annat – men om detta kan som sagt bara spekuleras.

Bilaga 1. Metod, begrepp och dataunderlag

Rapporten syftar till att beskriva vilka anställningsformer som gäller för olika grupper av anställda på den svenska arbetsmarknaden år 2009 samt de förändringar som skett mellan 1990 och 2009.

Anställningsformer

Det finns två typer av anställningsformer. Det är fast/tillsvidareanställning och tidsbegränsad anställning. Dessa regleras i lagen om anställningsskydd (LAS). Huvudprincipen i lagen är att anställningsavtal gäller tillsvidare vilket i praktiken innebär att en anställning alltid är tillsvidare om inte annat formellt avtalats.

Fast/tillsvidareanställning

Fast/tillsvidareanställning benämns i denna rapport som fast anställning, även om den formella beteckningen tillsvidareanställning. En tillsvidareanställning upphör inte automatiskt vid någon viss tidpunkt utan den måste sägas upp av antingen den anställde eller arbetsgivaren.

Tidsbegränsade anställningar

Tidsbegränsade anställningar förekommer i flera olika former. De måste dock vara tillåtna enligt LAS eller gällande kollektivavtal samt särskilt avtalade mellan arbetsgivaren och den anställde. Gemensamt för alla tidsbegränsade anställningar är att de är avtalade att gälla till och med en viss tidpunkt.

Tillåtna tidsbegränsade anställningar enligt LAS från och med 1 juli 2007:

- allmän visstidsanställning
- vikariat
- säsongsanställning
- provanställning
- pensionär som fyllt 67 år

Utöver dessa förekommer några former av tidsbegränsade anställningar som regleras i kollektivavtal. Det gäller bland annat anställning vid behov, anställning per timma efter överenskommet arbetstidsschema och objekt/projektanställning.

Allmän visstidsanställning infördes i LAS 1 juli 2007. För en allmän visstidsanställning behöver arbetsgivaren inte ange något skäl till tidsbegränsningen. Om en anställd varit i allmän visstidsanställning i sammanlagt två år under en femårsperiod hos samma arbetsgivare övergår dock anställningen automatiskt till tillsvidareanställning.

Vikariat får användas som ersättning för en ordinarie anställd som är frånvarande från arbetet på grund av studier, sjukdom, barnledighet eller liknande.

Säsongsanställning får användas när det föränleds av arbetets särskilda beskaffenhet, till exempel trädgårdsskötsel och asfialläggning sommartid.

Provanställning får förekomma under en provotid av högst sex månader. Provanställningen övergår i tillsvidareanställning efter provotidens slut om inte arbetsgivaren eller arbetstagaren dessförinnan gett besked om att anställningen inte skall fortsätta.

Avställning vid behov är en form av allmän visstidsanställning och innebär att en arbetsgivare anställer en person för att utföra ett visst arbete för viss tid, exempelvis en dag eller helg, vid akuta personalbehov.

Anställning per timma efter överenskommet arbetstidsschema är även detta en form av allmän visstidsanställning och liknar anställning vid behov men där den anställde ska följa någon form av arbetstidsschema.

Dataunderlag

Rapporten bygger på data från Statistiska centralbyråns Arbetskraftsundersökningar (AKU). I dessa tillfrågas alla anställda om bland annat anställningsform, arbetstid och facklig anslutning. LO har beställt tilläggstabeller gällande bland annat anställningsform sedan år 1990.

Mätperiod och urval

Mätperioden är 1a kvartalet respektive år. Urvalsstorleken har varierat över tiden men i huvudsak legat runt 60 000 personer i åldern 16-64 år.



Rapporten kan hämtas som pdf-dokument på LOs hemsida eller
beställas från LO-distribution:
lo@strombergdistribution.se
Telefax: 026-24 90 26

September 2011
ISBN 978-91-566-2726-2
www.lo.se

PÅ OMSLAGET:
Lars Brännström, 27 år, Kommunal,
undersköterska vid Norrlands universitetssjukhus i Umeå
FOTO: Lars Forsstedt