



# Trygghet när livet förändras

Inkomsttrygghet för arbetare  
vid arbetslöshet 2026

Stockholm 2026-04-01  
Författare: Peter Gerlach och Nima Farrahi  
LO

© Landsorganisationen i Sverige 2026

Grafisk form: LO  
Omslagsfoto: Moa Källström  
Tryck: Bantorget Grafiska AB, Stockholm 2026  
ISBN 978-91-566-3864-0  
LO 26.04 100

# Innehåll

<b>Sammanfattning</b>	<b>4</b>
<b>Inkomsttryggheten i Sverige</b>	<b>6</b>
Inkomsttrygghetens delar	6
Inkomsttrygghetens principer	7
Skatterna påverkar inkomsttryggheten	8
<b>Inkomsttrygghet vid arbetslöshet</b>	<b>9</b>
Avtalade ersättningar vid uppsägning och arbetslöshet	15
Fackliga inkomstförsäkringar	18
Det samlade inkomstskyddet vid arbetslöshet för arbetare	19
<b>Inkomsttrygghet vid arbetslöshet är även viktigt för samhällsekonomin</b>	<b>23</b>
<b>LOs förslag för en ökad inkomsttrygghet vid arbetslöshet</b>	<b>26</b>
<b>Metod/statistikbilaga</b>	<b>28</b>
<b>Referenser</b>	<b>31</b>

# Sammanfattning

Den här rapporten är en del av en rapportserie som belyser inkomstryggheten när livet förändras – i detta fall vid arbetslöshet. Rapporten beskriver hur den samlade inkomstryggheten vid arbetslöshet ser ut och har utvecklats över tid. Inkomstryggheten i praktiken är en mosaik: den offentliga a-kassan är grundläggande, kollektivavtalade lösningar fyller ofta delar som de offentliga systemen inte täcker, och vissa fackförbund erbjuder därutöver inkomstförsäkringar för att stärka skyddet över taken.

Arbetslöshetsförsäkringens nivåer har varit politiskt omstridd. LO har länge betonat vikten av ett starkt inkomstskydd, både för att det är viktigt för den enskilde löntagaren och för samhällsekonomin. Ett starkt inkomstskydd vid arbetslöshet förbättrar matchningen på arbetsmarknaden, motverkar konjunkturnedgångar och stärker löntagarnas förhandlingsposition, samtidigt som det är en förutsättning för löntagarnas acceptans för strukturomvandlingen.

Rapporten visar att frånvaron av indexering av taket i arbetslöshetsförsäkringen leder till att skyddet snabbt urholkas. År 2026 bedöms 65 procent av alla löntagare, och 43 procent av alla arbetare, ha inkomster över taket i arbetslöshetsförsäkringen. Det innebär att de därmed inte får hela sin inkomst försäkrad. Att inkomsttaken inte justeras löpande leder till att försäkringsskyddet varierar kraftigt mellan åren för många löntagare.

Rapporten visar också att skattesystemets utformning spelar stor roll för försäkringsskyddet. Sedan jobbskatteavdraget infördes beskattas arbetsinkomster lägre än ersättningar från försäkringar, vilket ökar den faktiska självrisken vid arbetslöshet. För en barnskötare som under ett år arbetar sex månader och är arbetslös sex månader ger a-kassan cirka 77 procent av lönen före skatt men bara 70 procent av den tidigare nettolönen efter skatt.

När man lägger ihop effekterna av karensdagar, låga tak, ersättningsnivåer som trappas ned och skattesystem som urvattnar försäkringsskyddet blir det faktiska skyddet både svårt att förutse för den enskilde och långt svagare än de 80 procent av den tidigare inkomsten som många löntagare förväntar sig.

När den offentliga försäkringen är svagare blir kollektivavtalade försäkringar eller fackliga inkomstförsäkringar allt viktigare. För en industriarbetare med 38 500 kronor i månadslön ger a-kassan i genomsnitt omkring 67 procent av tidigare lön, vid sex månaders arbetslöshet. Med facklig inkomstförsäkring stiger den genomsnittliga ersättningsgraden till cirka 75 procent. Om personen dessutom har rätt till kollektivavtalat avgångsbidrag stärks inkomsten ytterligare. Sammantaget kan skillnaden bli mycket stor. I rapportens exempel får en uppsagd industriarbetare över 120 000 kronor mer (före skatt) vid sex månaders arbetslöshet om hen är medlem i fack och a-kassa och arbetar på en arbetsplats med kollektivavtal, jämfört med att vara helt oförsäkrad.

Mot denna bakgrund pekar rapporten ut flera reformbehov:

- **Höj och löneindexera taket:** Minst 70 procent av löntagarna ska ha hela sin inkomst försäkrad av a-kassan.
- **Ingen avtrappning:** Arbetslöshetsförsäkringen ska ge 80 procent av lönen under hela arbetslöshetsperioden (som mest 300 dagar, därefter övergång till arbetsmarknadspolitiskt program).
- **Ingen karens:** Den som uppfyller villkoren ska få full ersättning från första dagen.
- **Beskatta lön och försäkringsinkomster lika:** Varken försäkringsersättningar eller pension ska beskattas högre än lön.
- **Slopa 20-årsgränsen:** Den som går ut i arbetslivet ska kunna gå med i en a-kassa från första dagen.
- **Återinför studerandevillkoret** Den som avslutat studier efter grundskolan och står till arbetsmarknadens förfogande bör få rätt till grundskyddet.
- **Bestraffa inte deltidsarbete:** Försäkringen bör utformas så att det lönar sig att ta arbete, även om arbetet inte är på heltid eller varaktigt.

# Inkomsttryggheten i Sverige

Den viktigaste ekonomiska resursen man har som arbetare är sin arbetsförmåga. För de allra flesta av oss är summan av alla våra framtida löneinkomster mångdubbelt större än några andra tillgångar vi kontrollerar.

Det finns därför inget viktigare ekonomiskt värde att försäkra än sin arbetsinkomst. För saker händer i livet. Sjukdomar kan hindra en från att jobba. Ekonomiska kriser slår ut jobbet man trodde var säkert. Barn kräver omsorg.

Sjukkassor och arbetslöshetskassor växte fram med arbetarrörelsen på 1800-talets slut och offentliga inkomstförsäkringar vid arbetslöshet eller sjukdom blev också en av de första delarna i den framväxande välfärdsstaten. Inkomsttryggheten är inte bara viktigt för den enskilde löntagaren som riskerar att förlora sin försörjning, den är också viktigt för oss alla. Att begränsa fattigdom och ekonomisk utsatthet i arbetskraften stärker förhandlingsläget och arbetarnas möjligheter att upprätthålla rimliga löner och villkor.

## Inkomsttrygghetens delar

Inkomsttryggheten i Sverige består främst av de offentliga socialförsäkringarna såsom sjukförsäkringen och arbetslöshetsförsäkringen. Dessa regleras av riksdag och regering och finansieras främst via arbetsgivaravgifterna, men i arbetslöshetsförsäkrings fall även genom betydande egenavgifter.

På flera områden har facket förhandlat fram ett förstärkt försäkringsskydd vid exempelvis vid långvarig sjukdom, föräldraledighet eller arbetsskada. Alla arbetare med kollektivavtal omfattas därför av olika typer av *kollektivavtalade försäkringar*, utöver de offentliga försäkringarna. Det kollektivavtalade skyddet kan både vara i form av ett utökat ansvar för den enskilde

arbetsgivaren att betala ut direkta förmåner eller i form av försäkringar som arbetsgivaren finansierar hos *Afa Försäkring* (parternas försäkringsbolag) som i sin tur ersätter arbetstagarna vid skada.

Fackförbund tecknar ibland även olika typer av försäkringar för sina medlemmar som grupp. Den här rapporten fokuserar framförallt på framförallt förekomsten av fackliga *inkomstförsäkringar*. Genom att gå samman och sprida risken kan facket erbjuda ett utökat försäkringsskydd till ett långt lägre pris än de flesta kan få om samma försäkring skulle tecknas av individen på den privata försäkringsmarknaden.



# Inkomsttrygghetens principer

Under uppbyggnaden av trygghetssystemen har fack och politik gjort en rad vägval om hur systemen ska utformas.

## Arbetslinjen och inkomstbortfallsprincip

Redan tidigt i utformningen av socialförsäkringssystemen talade man i arbetarrörelsen om en arbetslinje. Med arbetslinjen avsågs bland annat att arbetslösa inte bara skulle motta ett lågt kontantstöd utan att det skulle erbjudas beredskapsarbeten, utbildningsinsatser och aktivering.

I Sverige baseras de flesta försäkringsersättningar på löntagarens tidigare inkomst – därtill finns ofta regelrätta arbetsvillkor för att man ska kunna få ersättning. Det här sågs också som en del av arbetslinjen. Möjligheten att genom sitt arbete förvärva ett bättre försäkringsskydd är i sig ett incitament att arbeta.

Det finns olika politisk syn på huruvida de offentliga systemen ska stå för en inkomstbortfallsprincip – där det är hur mycket man förlorar sett till sin nuvarande inkomst som avgör storleken på ersättning – eller en grundtrygghetsprincip där alla försäkrade får samma storlek på ersättning oavsett hur stort inkomsttappet blir när man är sjuk eller arbetslös. Det svenska systemet är en kombination av dessa två med ett generellt grundskydd för de som inte har någon försäkrad arbetsinkomst och en inkomstbortfallsmodell som varit tänkt att fånga upp breda grupper av löntagare, upp till ett inkomsttak. Genom att även de med högre inkomster får ett skydd genom socialförsäkringarna stärks acceptansen för modellen.

Under olika perioder har systemet rört sig mer mot en grundtrygghetsmodell och under andra perioder har inkomstbortfallsprincipen stärkts. Detta har både varit ett resultat av aktiva politiska beslut och en frånvaro av beslut om att upprätthålla nivån på det ekonomiska skyddet.

## Självrisk eller kontroll

De flesta försäkringar ersätter inte skadan man försäkrat sig mot fullt ut. Så även i inkomstförsäkringarna som sällan täcker hela inkomstbortfallet. Den enskildes kostnad utgör en självrisk och finns främst för att säkerställa att försäkringarna inte missbrukas.

Om arbetslinjen i försäkringen utformas så att det finns tillgång till kompetenshöjande insatser och aktiviteter, och att det finns kontroller av att den försäkrade aktivt söker jobb, behövs inte en lika hög självrisk för att försäkringarna ska användas på rätt sätt.

Jämfört med andra länder har Sverige historiskt valt kontroll och aktivering framför en hög självrisk i försäkringssystemen.

# Skatterna påverkar inkomsttryggheten

Sedan 2007 skiljer skattesystemet på inkomster från försäkringar och på arbetsinkomster.

Det gällde först även pensioner som dock snabbt kom att beskattas i stort sett likformigt med arbetsinkomster efter politisk mobilisering kring den orättvisa *pensionärsskatten*. Senare utjämnades även skatten mellan lön och sjuk- och aktivitetsersättning (tidigare *förtidspension*) men övriga socialförsäkringar och avtalsförsäkringar beskattas fortsatt på en markant högre nivå än andra arbetsinkomster.<sup>1</sup>

Det här påverkar styrkan i försäkringsskyddet. För den som blir arbetslös är det intressanta hur mycket man faktiskt får ut i plånboken jämfört med vad man brukade få ut en vanlig månad när man var frisk. Skatten måste därmed inkluderas för att man fullt ut ska förstå hur stor den faktiska självriskan är i systemen.

---

<sup>1</sup> Grupp- eller individuella försäkringar, såsom fackliga inkomstförsäkringar, är skattefria då de betalats av den enskilde med beskattade pengar.

# Inkomsttrygghet vid arbetslöshet

Vad bygger upp inkomsttryggheten vid arbetslöshet i dag och hur har det utvecklats sedan 1990-talet?

I detta kapitel går vi igenom de olika delarna av inkomsttryggheten, hur de fungerar i dag och hur de förändrats över tid. Därefter visar vi hur det samlade inkomstskyddet vid arbetslöshet ser ut för olika grupper och hur det utvecklats.

## Arbetslöshetsförsäkringen

De flesta löntagare är med i en a-kassa och är man inte det med borde man gå med.

Arbetslöshetsförsäkringen är ett viktigt verktyg i arbetsmarknadspolitiken. Till skillnad från socialförsäkringar som hanteras av Försäkringskassan administreras arbetslöshetsförsäkringen av ett antal fackligt anknutna a-kassor men som är självständiga juridiska personer med egen organisation och verksamhet, fristående från fackförbunden.

### Vad krävs för att man ska få ersättning från a-kassan?

För att få ersättning från arbetslöshetsförsäkringen måste du först och främst vara arbetslös och aktivt söka jobb (grundvillkoret).

För att få full inkomstrelaterad ersättning från arbetslöshetsförsäkringen krävs också att man har varit medlem i en a-kassa i 12 månader (medlemsvillkoret).

Man måste också ha haft en tillräckligt stor inkomst att försäkra (inkomstvillkoret). Sedan 1 oktober 2025 behöver den arbetslöse ha tjänat minst 11 000 kronor per månad under minst fyra av de senaste tolv månaderna (ramtiden<sup>2</sup>) och minst 120 000 kronor totalt under dessa tolv månader. Den som tjänat minst 11 000 kronor per månad fyra månader *i rad*, men inte uppnår totalinkomstvillkoret kvalificerar sig via ett undantagsvillkor (alternativregel).

Antalet ersättningsdagar varierar beroende på hur många månader som en löntagare tjänat minst 11 000 kronor per månad. Den som tjänat 11 000 kronor per månad under minst:

- 11 av ramtidens 12 månader får 300 ersättningsdagar
- 8 av ramtidens 12 månader får 200 ersättningsdagar
- 4 av ramtidens 12 månader får 100 ersättningsdagar

---

<sup>2</sup> Den som under de senaste tolv månaderna inte haft löneinkomst på grund av studier, sjukdom, föräldraledighet eller liknande upptagit större delen av en eller flera månader kan räkna ramtiden längre bakåt genom regeln om *överhoppningsbar tid*.

Den som endast kvalificerar sig via ett undantagsvillkor får 66 ersättningsdagar.

### Ersättningen för den som är med i en a-kassa

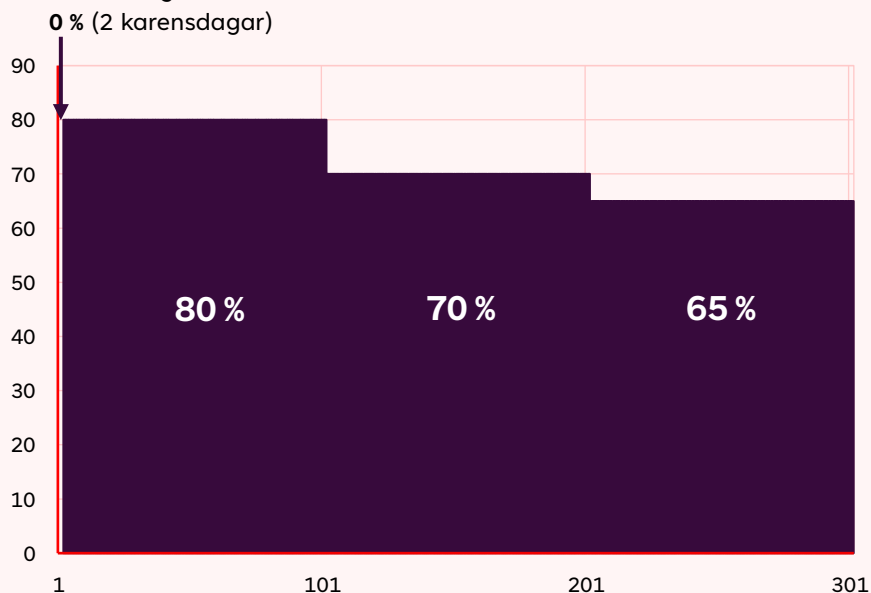
För en person som varit medlem i en a-kassa tillräckligt länge, uppfyller ett inkomstvillkor och blir arbetslös gäller 2 dagars karenstid innan den arbetssökande kan få ersättning från arbetslöshetsförsäkringen i upp till 300 ersättningsdagar (arbetsdagar).<sup>3</sup> Om arbetslösheten följer av egen uppsägning kan man få ersättning först efter 47 dagar (45 dagars avstängning + 2 dagars karenstid).

Ersättningsnivån i försäkringen sjunker över arbetslöshetsperioden. Mellan dag 1–100 är ersättningsnivån 80 procent av den tidigare. Efter de hundra första dagarna sänks ersättningsnivån till 70 procent och därefter sänks den ytterligare 5 procentenheter var hundra ersättningsdag.

DIAGRAM 1

### Ersättningsnivå (för inkomster under tak) per ersättningsdag 2026

Procent av tidigare inkomst



Källa: Egna beräkningar.

Den högsta månadsersättningen man kan få under de första hundra dagarna är 27 200 kronor vilket motsvarar 80 procent av en månadsinkomst på ungefär 34 000 kronor.

<sup>3</sup> Arbetslöshetsförsäkringen räknar ersättningsperioden i ersättningsdagar (arbetsdagar), det vill säga normalt fem dagar per vecka.

# 34 000

är den högsta månadslön som a-kassan försäkrar

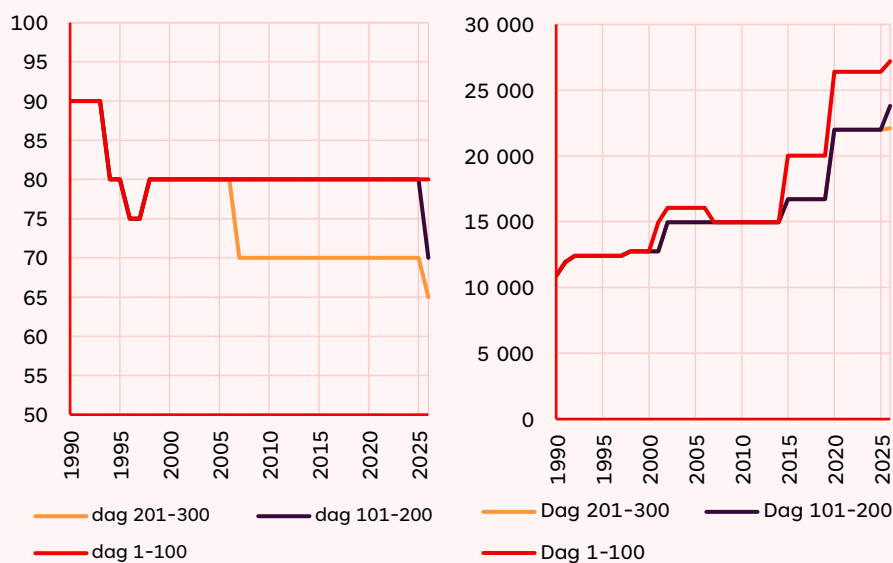
Förändringarna av arbetslöshetsförsäkringen som infördes 1 oktober 2025 innebär en tidigare, snabbare och mer långtgående avtrappning i ersättningsnivån än vad som gällt tidigare. Samtidigt slopades det sänkta tak som tidigare gällde från dag 101. Förändringarna har förenklat inneburit en försämring för löntagare med lägre försäkrade inkomster eller längre arbetslöshetsperioder och en förbättring för de med högre inkomster och korta arbetslöshetsperioder.

DIAGRAM 2

## Ersättningsnivå och tak i arbetslöshetsförsäkringen 1990–2026

Procent av tidigare inkomst

Kr/mån, högsta månadsersättning



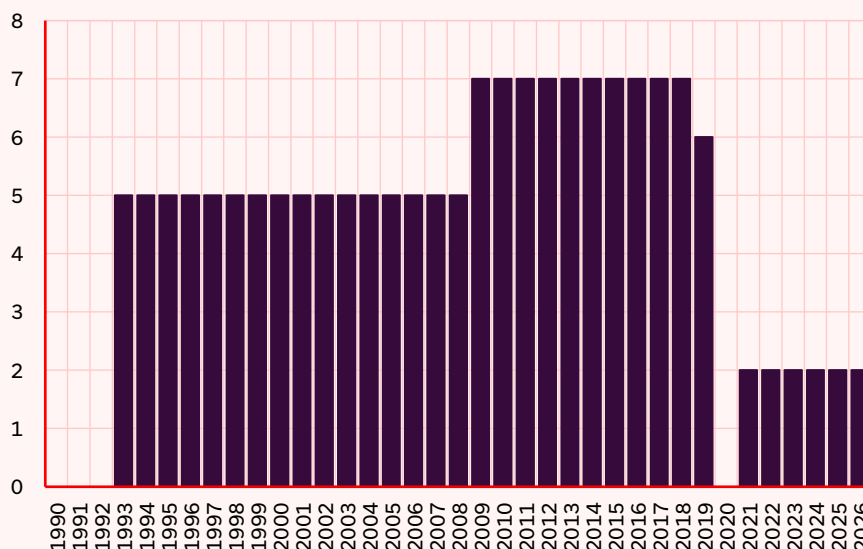
Anm. Beräkningar baserade på 22 arbetsdagar i månaden.

Källa: Egna beräkningar.

Utöver ersättningsgrad och tak spelar även antalet karensdagar stor roll för hur stor ersättning man får vid arbetslöshet. Här har det skett en väsentlig förbättring av villkoren sedan innan pandemin då ingen ersättning betalades ut under de första 6 dagarna. Sedan 2022 gäller 2 dagars karens.

## Karensdagar i arbetslöshetsförsäkringen

Antal dagar



Källa: SNS, inkomsttrygghetens nya mosaik.

Eftersom det saknas en automatisk årlig uppräknings av taket i arbetslöshetsförsäkringen samtidigt som lönerna i samhället stiger slår allt fler löntagare i försäkringens tak för varje år som går utan att regeringen fattar aktiva beslut om att taket ska höjas. Med undantag för den mindre justeringen av taket hösten 2025 har taket bara höjts två gånger sedan 2002 (2015 och 2020). Detta har över tid skapat stora skillnader i hur stor del av löntagarna som ligger under taket på 34 000 kronor per månad och därmed får hela sin inkomst försäkrad genom arbetslöshetsförsäkringen.

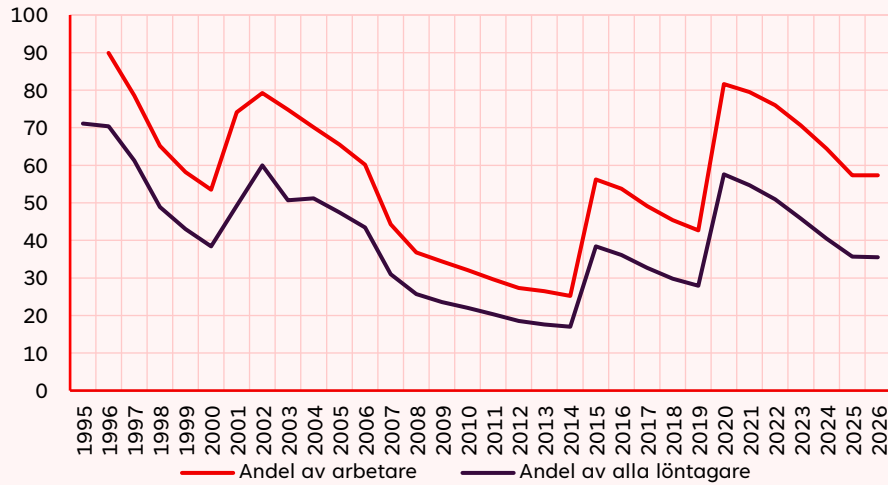
# 65 %

av alla löntagare har 2026 en löneinkomst över taket för a-kasseersättningen och får därför alltid mindre än 80 procent av lönen vid arbetslöshet.

Arbetslöshetsförsäkringens tak har urholkats snabbt de senaste åren. För år 2026 väntas 65 procent av alla löntagare (och 43 procent av alla arbetare) ha en löneinkomst över 34 000 kronor per mån vilket motsvarar arbetslöshetsförsäkringens tak.

## Löntagare med löneinkomst under taket i arbetslöshetsförsäkringen

Procent



**Anm.** Ersättningstaken är avstämnda mot faktiska löner på hela arbetsmarknaden – det vill säga löner justerade för tjänstgöringsgrad (ej heltid) för såväl de som är med som de som inte är med i a-kassan. Prognos för lönedistribution för 2025–2026 baserad på LO-ekonomernas löneprognos.

**Källa:** SCB (strukturell lönestatistiken) och egna beräkningar.

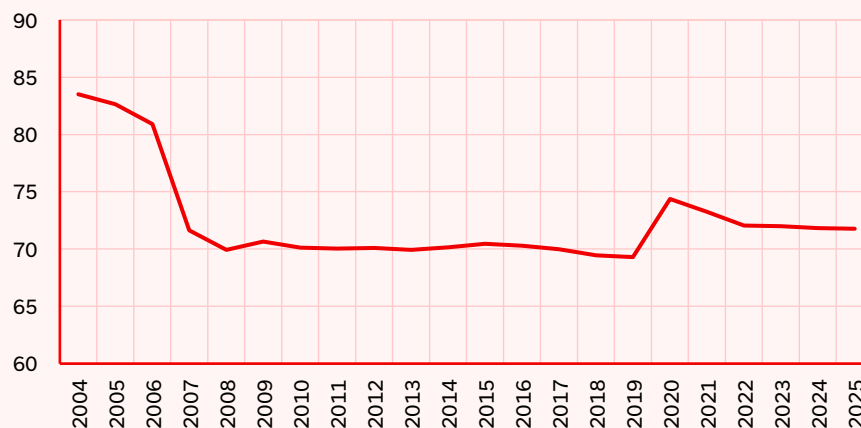
## Arbetslöshetsförsäkringens täckningsgrad

Täckningsgraden i hela löntagarkollektivet, och framförallt bland arbetslösa inskrivna på arbetsförmedlingen har varierat över tid, inte sällan kopplat till förändringar i kvalificeringsvillkor och avgiftsnivåer.

När regeringen 2007 kraftigt höjde a-kassans medlemsavgifter lämnade en halv miljon personer arbetslöshetsförsäkringen. Under pandemin blev fler löntagare medvetna om den förhöjda arbetslöshetsrisken och antalet medlemmar ökade.

## Medlemmar i a-kassorna som andel av arbetskraften

Procent



**Anm.** Arbetskraften avser 16–64 år fram till 2024, för åren 2024–2025 gäller 16–65 år för att följa riktåldern för pension.

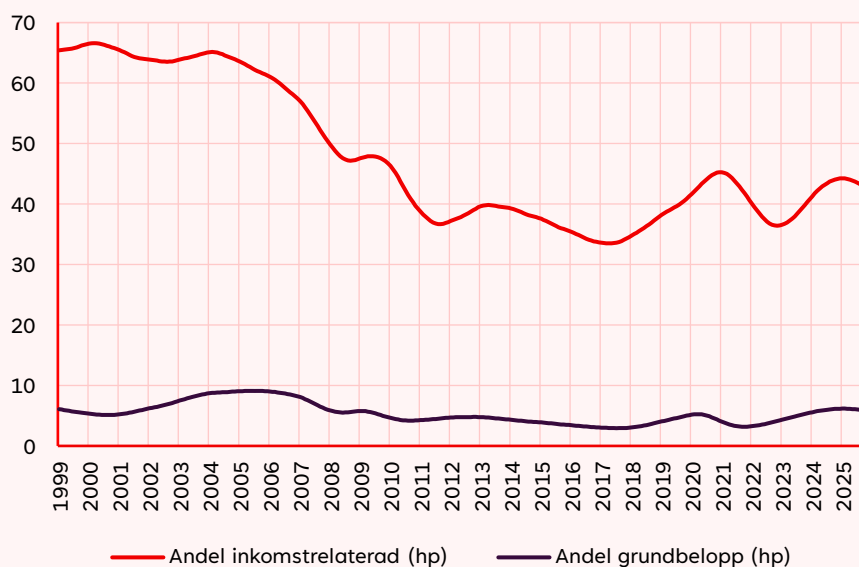
**Källa:** SCB, Sveriges a-kassor och egna beräkningar.

Eftersom man kvalificerar sig till försäkringen genom sitt arbete kommer det med dagens system alltid finnas arbetslösa som är nya på arbetsmarknaden (framför allt ungdomar och nyanlända) och som därför ännu inte uppfyller villkoren. Därtill finns personer som inte är med i en a-kassa eller som av andra skäl inte uppfyller villkoren för inkomstrelaterad ersättning. Sammantaget har i dag runt 40 procent av de som är öppet arbetslösa och registrerade hos Arbetsförmedlingen en inkomstrelaterad ersättning från a-kassan.

DIAGRAM 6

## Öppet arbetslösa med arbetslöshetsersättning

Andel av arbetslösa på Arbetsförmedlingen i procent



Källa: Arbetsförmedlingen och egna beräkningar.

## Ersättning för arbetslösa som inte varit med i a-kassan

De som inte varit med i en a-kassa kan ändå få en viss ersättning vid arbetslöshet. Ersättningen är då 50 procent av den tidigare lönen de 100 första ersättningsdagarna, med en högsta ersättning motsvarande 773 kronor per ersättningsdag.<sup>4</sup> Efter första de hundra dagarna sänks ersättningsnivån till 40 procent och efter ytterligare hundra ersättningsdagar till 35 procent, vilket gäller under återstående delen av ersättningsperioden<sup>5</sup>

Tidigare var ersättningen för arbetslösa som inte uppfyllt medlemsvillkoret inte inkomstrelaterad utan utgick med en fast dag ersättning (2025 var ersättningen 510 kronor per ersättningsdag justerat för tidigare sysselsättningsgrad).

Den ökade ersättningen till den som inte uppfyller medlemsvillkoret innebär ett förstärkt grundskydd jämfört med tidigare. Samtidigt minskar skillnaden

<sup>4</sup> Beloppet per ersättningsdag är en schablonberäkning: 1/22 av månadsersättningen. I exemplet beräknas det som 50 procent av taket (34 000 kronor per månad) delat med 22 ersättningsdagar.

<sup>5</sup> Även om det krävs 12 månader för att få full inkomstrelaterad ersättning från a-kassan får man redan efter sex månaders medlemskap en något högre ersättning (60 procent de första hundra ersättningsdagarna) än den som inte varit med alls.

mot ersättningen för den som uppfyller medlemsvillkoret. Om skillnaden blir för små minskar incitamenten att gå med i a-kassan, vilken kan försvaga försäkringens legitimitet.

## Vad händer efter 300 dagar?

Fram till 1 oktober 2025 fick alla som kvalificerade sig i arbetslöshetsförsäkringen rätt till 300 ersättningsdagar.<sup>6</sup> När perioden var slut kunde Arbetsförmedlingen anvisa den arbetslöse till *jobb- och utvecklingsgarantin*, ett arbetsmarknadspolitiskt program. Som deltagare i ett arbetsmarknadspolitiskt program får den arbetslöse aktivitetsstöd i stället för arbetslöshetsersättning.<sup>7</sup> Den som gjort slut på 300 ersättningsdagar hade sin ersättning skyddad och fick aktivitetsstöd på 65 procent av tidigare lön upp till taket på 22 000 kronor per månad.

Att anvisas till jobb- och utvecklingsgarantin var och är inte en rättighet, men utgångspunkten är att den som står till arbetsmarknadens förfogande ska kunna anvisas när ersättningsdagarna tar slut. I praktiken har det normalt inneburit att det inte finns någon bortre parentes i arbetslöshetsförsäkringen.

I dagens regelverk har detta ändrats. Endast den som kvalificerar sig till 200 eller 300 ersättningsdagar får sin inkomstbaserade ersättning skyddad genom möjlighet att anvisas till det arbetsmarknadspolitiska programmet jobb- och utvecklingsgarantin när ersättningsperioden är slut.

Den som anvisats till ett arbetsmarknadspolitiskt program och erhåller aktivitetsstöd kommer efter 300 ersättningsdagar att fortsatt få sin ersättning sänkt med fem procentenheter var hundra ersättningsdag ned till ett golv på ungefär 8 000 kronor i månaden före skatt. Därtill sänks taket från 34 000 kronor till 30 000 kronor. Det innebär att den som får maximal ersättning dag 300 går från en ersättningsnivå på 22 100 kronor (65 procent av 34 000) till 18 000 kronor per månad (60 procent av 30 000) dag 301.

Den som kvalificerar sig till 100 ersättningsdagar kan, om Arbetsförmedlingen bedömer att en insats behövs, anvisas till ett annat arbetsmarknadspolitiskt program före ersättningsperiodens slut och därigenom få aktivitetsstöd även efter att ersättningsdagarna är förbrukade. Det är dock inte automatiskt utan beror på Arbetsförmedlingens bedömning och tillgången till insatser. Den som endast kvalificerar sig via undantagsvillkoret och får 66 ersättningsdagar saknar denna möjlighet och står utan ersättning när perioden är slut.

## Avtalade ersättningar vid uppsägning och arbetslöshet

För att stärka inkomsttryggheten vid uppsägning har fack och arbetsgivare avtalat om vissa tilläggsförsäkringar utöver arbetslöshetsförsäkringen. Arbetare med kollektivavtal inom privat sektor har avgångsbidrag (AGB) och

<sup>6</sup> Undantaget föräldrar till barn under 18 som fick 450 ersättningsdagar.

<sup>7</sup> Det är möjligt att anvisas till ett arbetsmarknadspolitiskt program (exempelvis arbetsmarknadsutbildning) innan 300 ersättningsdagar är slut. Även då omvandlas arbetslöshetsersättningen till aktivitetsstöd.

för anställda i kommuner och regioner finns en så kallad a-kasseutfyllnad eller kompletterande omställningsersättning. Därtill kan facket sluta lokala uppgörelser om avgångsvederlag.

## **Avgångsbidrag (AGB) för arbetare i privat sektor**

AGB-försäkringen infördes 1967 och dess utformning har förändrats över tid med olika överenskommelser mellan fack och arbetsgivare. Sedan omställningsavtalet 2004 har försäkringen följt liknande principer där ett engångsbelopp betalas ut till den som blir uppsagd och uppfyller villkoren för ersättning.

Villkoren för att få AGB är relativt strikta. Den uppsagde arbetaren måste dels vara minst 40 år gammal och dels ha varit anställd i 50 månader under en femårsperiod hos en eller flera arbetsgivare som omfattas av försäkringen (via kollektivavtal eller frivillig försäkring hos Fora).<sup>8</sup>

Ersättningen baseras på den uppsagdes ålder (samma belopp för alla mellan 40 och 49 år, därefter stiger ersättningen med åldern till maxersättningen som är samma för alla 60 år och äldre) och betalas ut oavsett om den uppsagde blir arbetslös eller inte.

För 2026 uppgår avgångsbidraget till minst 42 971 kronor och som mest 62 474 kronor.

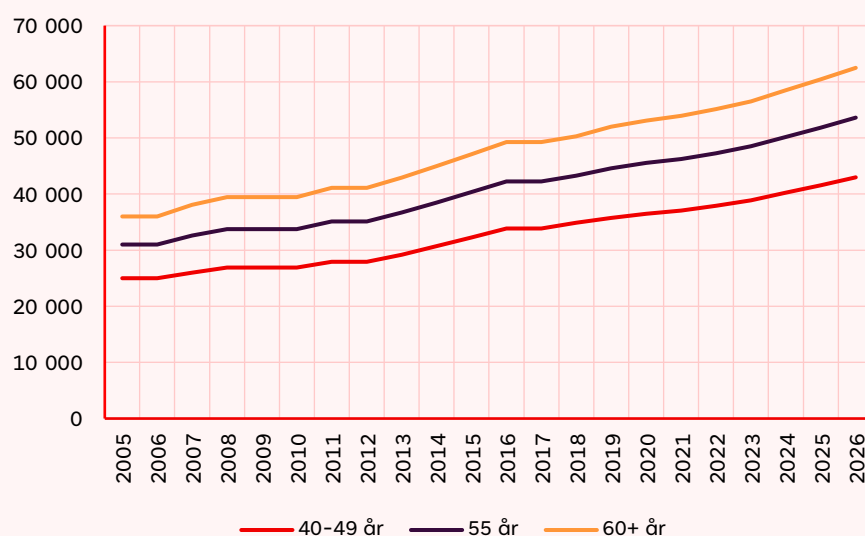
Den enskilde måste själv vända sig till AFA-försäkring för att begära ut ersättningen.

---

<sup>8</sup> Villkoren skiljer sig mellan de förbund som ingår i huvudavtalet och de som har egna kollektivavtal om omställning. Utan huvudavtalet krävs att sista anställningen är tillsvidare. För de med huvudavtalet kan alla anställningar ha varit visstid.

## Nivå på AGB 2005–2026

Kronor, engångsbelopp



Källa: AFA-försäkring.

## A-kasseutfyllnad för arbetare i kommunal sektor

Arbetare i kommunal sektor omfattas inte av AGB-försäkringen men även där finns ett förstärkt skyddsnät i kollektivavtalet i händelse av arbetslöshet som kallas *a-kasseutfyllnad* eller *kompletterande omställningsersättning* (KOM-KR).

I stället för att som AGB ge den uppsagde ett engångsbelopp ger *a-kasseutfyllnaden* ett komplement till arbetslöshetsersättningen under arbetslöshetsperioden som säkerställer att den arbetslöse även får ut inkomstrelaterad ersättning för inkomster över taket i arbetslöshetsförsäkringen. För 2025 kan den försäkrade få ersättning för inkomster upp till 99 400 kronor per månad. För att få ersättning från försäkringen krävs att den försäkrade har arbetat minst fem år i rad hos samma arbetsgivare varav de senaste fyra åren ska ha varit en tillsvidareanställning med minst 40 procent arbetstid. Försäkringen kräver medlemskap i en *a-kassa* och ersättningen betalas ut av omställningsfonden.<sup>9</sup>

## Lokala uppgörelser och avgångsvederlag

Avgångsvederlag från arbetsgivare kan ses som en del av det ekonomiska skyddet vid arbetslöshet. I vissa länder har uppsagda löntagare enligt lag rätt till avgångsvederlag från sin arbetsgivare – sådan lagstiftning finns inte i Sverige.

Avgångsvederlag kan ändå förekomma i Sverige som ett resultat av lokala uppgörelser mellan fack och arbetsgivare. Facket kan till exempel vid upp-

<sup>9</sup> Försäkringens ersättningsnivåer ses över i samband med de nya reglerna i arbetslöshetsförsäkringen införs hösten 2025.

sägningar acceptera avsteg från turordningsreglerna mot att de medlemmar som sägs upp också får ett avgångsvederlag. Det kan också förekomma att arbetsgivare som behöver minska personalstyrkan erbjuder ett avgångsvederlag till de anställda som frivilligt säger upp sig för att på så sätt slippa säga upp personal.

Om en arbetare blivit uppsagd med avgångsvederlag påverkar det ofta möjligheterna att få ersättning från a-kassan. I normalfallet beräknar a-kassan hur många månadslöner avgångsvederlaget motsvarar. Under den tid som avgångsvederlaget motsvarar kan den arbetslöse inte få ersättning från sin a-kassa. Avgångsvederlaget påverkar dock inte rätten till *Avgångsbidrag*.

## Fackliga inkomstförsäkringar

Vid sidan av arbetslöshetsförsäkringen och de kollektivavtalade skydden har många fackförbund tecknat kompletterande inkomstförsäkringar som gäller för fackets medlemmar.

Inkomstförsäkringen toppar upp ersättningen från arbetslöshetsförsäkringen i händelse av arbetslöshet för den som har en högre inkomst än vad a-kassan försäkrar. Generellt gäller att inkomstförsäkringen ger en ersättning som motsvarar 80 procent av den tidigare inkomsten över taket i arbetslöshetsförsäkringen.<sup>10</sup>

För arbetare tecknades den första fackliga inkomstförsäkringen 2008 av Kommunal, därefter har fler förbund skaffat försäkringen. Det största fackförbundet utan inkomstförsäkring är Byggnadsarbetareförbundet som konstaterat att kostnaden av försäkringen blir alltför hög eftersom förbundets medlemmar har en högre arbetslöshetsrisk på grund av den instabila byggkonjunkturen samtidigt som en stor andel av medlemmarna har inkomster över taket i arbetslöshetsförsäkringen.

TABELL 1

### Fackliga inkomstförsäkringar i urval

Fackförbund	Tak, månadslön	Försäkringsperiod, ersättningsdagar	Instiftad, år
Kommunal	45 000	150	2008
IF Metall	60 000	100	2019
Byggnads	–	–	–
Handelsanställdas förbund	100 000	100	2010
Hotell- och restaurangfacket	50 000	100	2020

**Anm.** Ovanstående villkor gäller de ordinarie inkomstförsäkringarna som ingår för samtliga medlemmar. Enskilda medlemmar erbjuds även att teckna tilläggsförsäkringar som ger en högre ersättningsnivå eller längre försäkringsperiod.

**Källa:** Egen sammanställning hösten 2025.

<sup>10</sup> De fackliga inkomstförsäkringarna är inte skattepliktiga men försäkringarna simulerar generellt beskattningen som gäller för arbetslöshetsersättningen och beräknar därmed en ersättning som motsvarar en ersättning på 80 procent efter skatt.

## Det samlade inkomstskyddet vid arbetslöshet för arbetare

Som vi sett varierar försäkringsskyddet vid arbetslöshet på grund av olika faktorer. Exempelvis hur länge man är arbetslös, vilken lön man har, om man är med i en a-kassa och om man har kollektivavtalade försäkringar eller inkomstförsäkring genom sitt fackförbund.

Med de nya reglerna som gäller 2026 beräknas ersättningen från a-kassan vid 6 månaders arbetslöshet för någon med en vanlig industriarbetarlön på 38 500 kronor per månad i genomsnitt bli 25 719 kronor per månad. Detta motsvarar 67 procent av den tidigare lönen. Att ersättningen inte blir 80 procent i genomsnitt beror dels på att den arbetslöse inte får någon ersättning under karensdagarna, dels på att löntagaren i exemplet har en lön över taket i arbetslöshetsförsäkringen och dels på att 6 månaders arbetslöshet motsvarar 130 ersättningsdagar vilket medför att en del av perioden bara ger en ersättning på 70 procent av högsta försäkrade inkomst.

Om den arbetslöse också är med i ett fackförbund med inkomstförsäkring blir ersättningen högre under de första hundra dagarna vilket ökar på den genomsnittliga ersättningen under arbetslöshetsperioden till 75 procent.

Om den uppsagda dessutom har rätt till kollektivavtalat avgångsbidrag (AGB) får hen ytterligare 42 971 kronor i en klumpsumma. Utslaget på hela arbetslöshetsperioden (6 månader) ökar upp den genomsnittliga inkomsten i sådant fall till över 9 procent av den tidigare lönen.

# 120 558 kr

Så mycket *mer* får en uppsagd industriarbetare före skatt vid 6 månaders arbetslöshet om hen är medlem i fack och a-kassa och jobbar på en arbetsplats med kollektivavtal än om hen skulle varit helt oförsäkrad.

TABELL 2

### Ersättning (före skatt) för industriarbetare med lön på 38 500 kr/mån, vid arbetslöshet, beroende på villkor och arbetslöshetsperiod (2026)

Kr/mån samt procent av tidigare inkomst, snittersättning månader arbetslös

Medlem i A-kassa	Inkomstförsäkring	AGB genom kollektivavtal	3 mån	6 mån	12 mån
✗	✗	✗	16 279 (42 %)	15 804 (41 %)	14 239 (37 %)
✓	✗	✗	26 037 (68 %)	25 719 (67 %)	24 233 (63 %)
✓	✓	✗	29 855 (78 %)	28 740 (75 %)	25 744 (67 %)
✓	✓	✓	44 179 (115 %)	35 902 (93 %)	29 325 (76 %)

Anm. Inkomstförsäkringen baserad på IF Metalls försäkringsvillkor. AGB kommer som klumpsumma men har här fördelats på arbetslöshetsperioden.

Källa: Egna beräkningar.

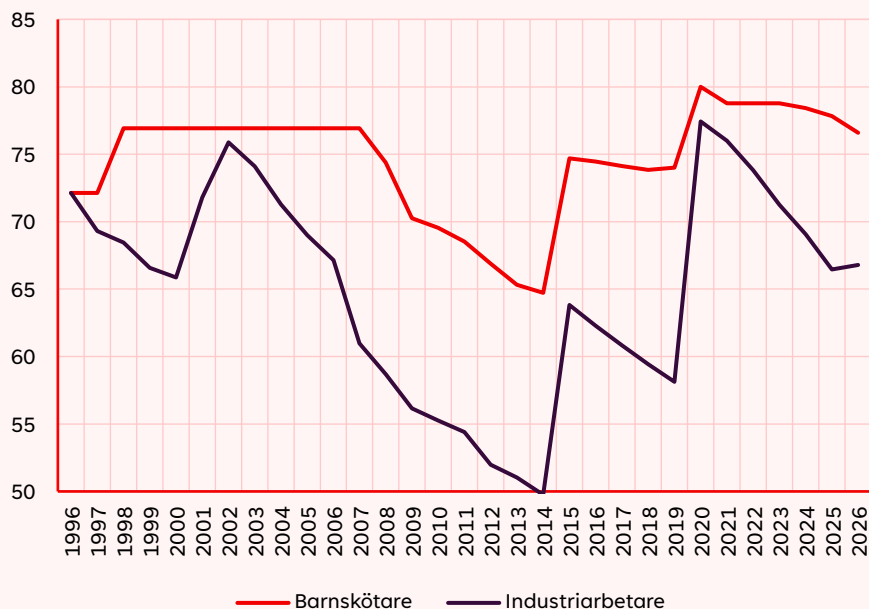
### Arbetslöshetsförsäkringens inkomstskydd sedan 1996

Om vi tittar på hur väl arbetslöshetsförsäkringen har skyddat arbetares<sup>11</sup> inkomst vid arbetslöshet sedan 1996 ser man stora skillnader mellan olika grupper.

DIAGRAM 8

### Genomsnittlig ersättningsgrad (före skatt) vid 6 månaders arbetslöshet för barnskötare och industriarbetare

Andel tidigare lön före skatt (procent)



Anm. Det var endast när karensdagarna tillfälligt slopades 2020 som ersättningsgraden blev 80 procent.

Källa: Egna beräkningar.

<sup>11</sup> Se metodbilaga för yrkesdefinitioner och historiska löneserier. För 2025 beräknas heltidslönen för barnskötare vara 28 700 kronor per månad och för industriarbetare vara 37 200 kronor per månad.

En industriarbetare som blir arbetslös i sex månader har konsekvent fått lägre ersättning än de ordinarie ersättningsnivåerna då hans lön legat över något av taken i försäkringen samtliga år sedan 1996. Då lönen stiger faller den faktiska ersättningsgraden successivt för varje år som går utan att taket i försäkringen höjs. Som sämst var skyddet 2014. Om industriarbetaren hade blivit arbetslös i sex månader detta år hade a-kassan i praktiken inte ens täckt 50 procent av bruttolönen.

En barnskötare (som har en tydligt lägre lön) fick mellan 1998 och 2007 cirka 77 procent av sin tidigare lön vid arbetslöshet. Detta motsvarar en ersättningsnivå på 80 procent med avdrag för de 5 karensdagar som gällde under dessa år. Från 2008 slår även barnskötaren i ersättningstaket och får därmed ut en allt lägre andel av sin tidigare inkomst vid arbetslöshet. När taket höjdes 2015 slog inte barnskötaren i taket för de första 100 arbetslöshetsdagarna men det nya lägre taket för dag 101–200 innebar att försäkringsskyddet försvagades för varje år lönerna steg utan att taket höjdes. Det höjda taket 2020 innebar en förstärkning av inkomstskyddet för industriarbetaren men för barnskötarens försäkringsskydd var de slojade karensdagarna 2021 viktigare.

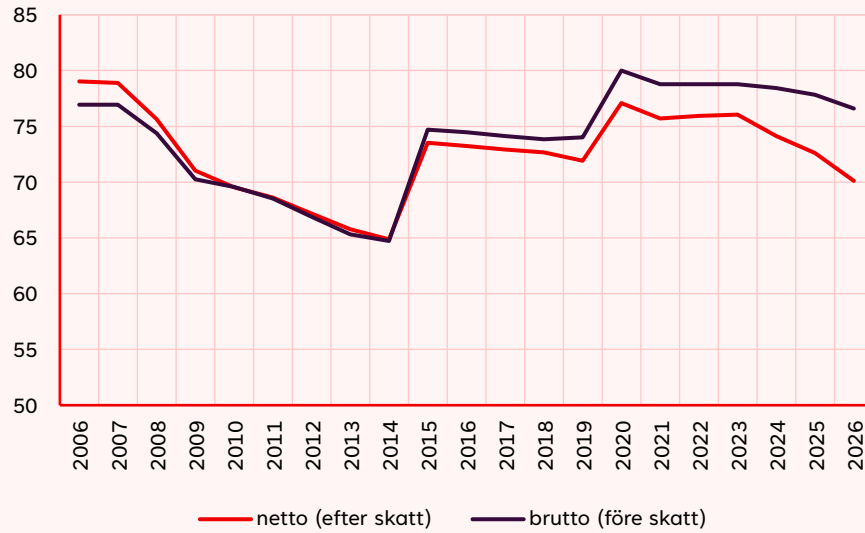
## **Skyddet är svagare om man räknar med skatten**

Sedan jobbskatteavdragets införande 2007 skiljer skattesystemet på inkomster från försäkringar (som beskattas högre) och på arbetsinkomster (som beskattas lägre). Detta medför att försäkringsskyddet steg för steg urholkats. Tidigare låg nettoersättningsgraden (ersättning efter skatt som andel av tidigare lön efter skatt) i arbetslöshetsförsäkringen marginellt över bruttoersättningsgraden då självriskan i försäkringen innebar en sänkt inkomst och då lägre inkomster beskattas med en något lägre skattesats. Efter att jobbskatteavdraget successivt skalats upp är den faktiska nettoersättningsgraden i stället ett par procentenheter lägre än vad den framstår om man jämför ersättning och lön före skatt.

Då beskattningen sker årsvis och då jobbskatteavdraget är olika stort i olika inkomstintervall finns skillnader i hur stor den här skatteflyktan blir beroende på vilka totala inkomster den arbetslöse har under året. För en barnskötare som under ett kalenderår haft 6 månaders arbetsinkomst och är arbetslös 6 månader är nettoersättningsgraden 2026 70,1 procent – att jämföra med bruttoersättningsgraden på 76,6 procent.

### Ersättningsgrad (före respektive efter skatt) i a-kassan för en barnskötare som jobbar 6 månader och är arbetslös 6 månader

Procent av tidigare inkomst före respektive efter skatt



Källa: Egna beräkningar.

För personer med inkomster under taket i arbetslöshetsförsäkringen innebär den här skatteflyktan den största försämringen av försäkringsskyddet under de två senaste decennierna.

# Inkomsttrygghet vid arbetslöshet är även viktigt för samhällsekonomin

Arbetslöshetsförsäkringen ger den enskilde löntagaren inkomsttrygghet i övergången från ett arbete till ett annat. I ett samhällsperspektiv har dock arbetslöshetsförsäkringen en bredare roll än så.

## **Ett starkt försäkringsskydd vid arbetslöshet förbättrar matchningen och höjer lönerna**

Utan inkomsttrygghet vid arbetslöshet tvingas de som förlorar jobbet ta första bästa jobb oavsett hur dåligt det betalar. Ett starkt försäkringsskydd höjer därför den så kallade reservationslönen, det vill säga, den lägsta lönen man kan acceptera för ett jobb och minskar därmed låglönekonkurrens på arbetsmarknaden. Låglönekonkurrens kan pressa ned löner och villkor även för dem som redan arbetar i liknande jobb, om inte kollektivavtal och facklig styrka kan hålla emot. När den arbetslöse får mer tid på sig att hitta ett jobb blir också matchningen bättre, både för arbetstagaren och företaget/arbetsgivaren. Fler som hittar ett jobb som bättre matchar deras kvalifikationer är både bra för samhället och den enskildes löneutveckling.<sup>12</sup>

Genom att vara knuten till fackföreningarna så bidrar arbetslöshetsförsäkringen till att höja den fackliga organisationsgraden. Detta jämnar ut maktbalansen på arbetsmarknaden mellan löntagare och arbetsgivare vilket också bidrar till en bättre löneutveckling och förbättrade arbetsvillkor.

I Sverige har flera studier kommit fram till att både ersättningsgraden och anslutningsgraden i arbetslöshetsförsäkringen har betydande effekter på lönerna.<sup>13</sup>

Högre löner i allmänhet och högre ingångslöner i synnerhet, skapar i sin tur ett omvandlingstryck i ekonomin som ökar produktiviteten. Företag investerar i ny teknik och bättre jobb när de inte längre kan gå runt på lågproduktiva jobb till låga löner. Detta stärker tillväxten och i förlängningen företagets förmåga att betala högre löner.<sup>14</sup>

## **En bra arbetslöshetsförsäkring höjer arbetskraftsdeltagandet och främjar rörligheten på arbetsmarknaden**

En välfungerande arbetslöshetsförsäkring gör det mer attraktivt att arbeta och att stanna kvar i arbetskraften, eftersom rätten till ersättning bygger på arbete och minskar risken för ett stort inkomstbortfall vid arbetslöshet.

---

<sup>12</sup> Se exempelvis Farooq m.fl. (2020).

<sup>13</sup> Se exempelvis Bennmarker m.fl. (2013) och von Buxhoeveden (2019).

<sup>14</sup> Se exempelvis Barth m.fl. (2020).

En inkomstbaserad arbetslöshetsersättning (med ett arbetsvillkor för kvalificering) gör det mer lönsamt att börja arbeta eftersom inkomsterna blir tryggade för lång tid framöver. Utan en bra arbetslöshetsförsäkring är det också vanligt att arbetssökande som inte hittar ett jobb ger upp och lämnar arbetskraften. Med en välfungerande, bra försäkring lönar det sig i stället att stanna kvar eftersom den som slutar söka jobb förlorar sin arbetslöshetsersättning.

Arbetslöshetsförsäkringens positiva effekt på lönerna bidrar också till att höja arbetskraftsdeltagandet. Om löner och villkor pressas ned och osäkra låglönejobb breder ut sig blir det mindre attraktivt att arbeta.<sup>15</sup> En generös arbetslöshetsförsäkring som motverkar låglönekonkurrens och bidrar till mer jämlika löner kommer därför också att leda till att fler väljer att arbeta och fortsätter att söka jobb. Detta förutsätter tydliga krav på arbetssökanden samt fungerande kontroll och sanktioner.

Arbetslöshetsförsäkringen främjar också rörligheten på arbetsmarknaden. I en hälsosam öppen ekonomi med fungerande konkurrens slås företag ut och nya växer fram. Arbetslöshetsförsäkringen är ett viktigt instrument för att skapa acceptans för en strukturomvandling där arbetstagarna annars riskerar att hamna i kläm. Med en bra försäkring minskar risken med att byta jobb och kraven på att skydda gamla arbetstillfällen minskar.

### **Arbetslöshetsförsäkringen mildrar konjunkturnedgångar**

Lågkonjunkturer är självförstärkande. När ekonomin vänder nedåt och arbetslösheten ökar kommer de som förlorar jobbet och förlorar sin inkomst att också minska sin konsumtion. Den totala efterfrågan i ekonomin minskar vilket förvärrar lågkonjunkturen ytterligare vilket leder till ytterligare uppsägningar och en ännu högre arbetslöshet.

Med en välutvecklad arbetslöshetsförsäkring faller inte de uppsagdas inkomster lika mycket och konjunkturnedgången dämpas så att färre förlorar jobbet. Arbetslöshetsförsäkringen beskrivs därför ofta av ekonomer som en automatisk stabilisator.

## **Arbetslöshetsförsäkringen är en del av en sammanhängande arbetsmarknadspolitik**

Arbetslöshetsförsäkringen har av ovan nämnda orsaker en viktig roll i en politik som syftar till ökat och mer jämlikt fördelat välstånd.

När Arbetslöshetsförsäkringens samhällsekonomiska effekter debatteras glöms ofta ovan nämnda fördelar bort och arbetslöshetsförsäkringens förmodade negativa effekter i form av högre arbetslöshet sätts i stället i fokus. Eftersom arbetslöshetsersättningen kommer med krav på aktivt arbetssökande och sanktioner mot den som inte uppfyller kraven är det inte på något sätt givet att en generös arbetslöshetsersättning behöver leda till högre arbetslöshet, särskilt inte i ett land som investerar mycket i aktiv arbetsmarknadspolitik.

---

<sup>15</sup> Se Wu (2022) och Gould m.fl. (2025).

Arbetsmarknadspolitikens olika delar hänger nämligen ihop. En generös arbetslöshetsförsäkring och höga lönekrav skapar tryck på produktivitet-utveckling och teknologiska framsteg. Samtidigt är den aktiva arbetsmarknadspolitikerna med sin stöttande och rustande roll, extra viktiga när den övriga politiken är inriktad mot en hög grad av omställning och teknologisk utveckling. Annars riskerar människor att fastna i arbetslöshet. Den stärkta omställningsförmågan som kommer av rustande insatser stärker också arbetstagarnas ställning gentemot arbetsgivarna, vilket möjliggör större krav på bättre löner och villkor.

Arbetslöshetsförsäkringen ska därför inte ses som något isolerat utan som en viktig del i en helhet.

# LOs förslag för en ökad inkomsttrygghet vid arbetslöshet

- **Höjt och löneindexerat tak.** Taket i arbetslöshetsförsäkringen bör höjas och därefter löneindexeras, så att försäkringens värde inte urholkas över tid. Målsättningen bör vara att minst 70 procent av löntagarna ska kunna få 80 procent av sin tidigare lön vid arbetslöshet. I dag krävs återkommande politiska beslut för att justera taket, vilket i praktiken har lett till en långvarig urholkning av försäkringen.
- **80 procent av lönen under hela arbetslöshetsperioden.** Ersättningsnivån bör vara 80 procent av den tidigare inkomsten under hela arbetslöshetsperioden. Nedtrappningar av ersättningen leder till snabbt försämrade ekonomisk trygghet och ökar risken för att arbetslösa tvingas acceptera arbeten med sämre villkor eller låg produktivitet. En stabil ersättningsnivå stärker omställningen och löntagarnas position på arbetsmarknaden, utan att nämnvärt försämrade drivkrafterna till arbete, särskilt om försäkringen kombineras med en aktiv arbetsmarknadspolitik och fungerande kontrollsystem.
- **Likvärdig beskattning av arbetsinkomster och ersättning vid arbetslöshet.** Inkomsttryggheten vid arbetslöshet påverkas inte enbart av ersättningsnivåerna i arbetslöshetsförsäkringen, utan också av hur ersättningen beskattas. Sedan jobbskatteavdraget infördes beskattas arbetsinkomster och ersättning vid arbetslöshet olika. Skillnaden i beskattning leder till att den som förlorar sitt arbete inte bara drabbas av ett inkomstbortfall, utan också av en högre skattekvot på den ersättning som ska fungera som försäkring. För att stärka inkomsttryggheten och skapa ett mer sammanhållet trygghetssystem bör beskattningen av arbetsinkomster och ersättning vid arbetslöshet göras mer likvärdig.
- **Avskaffade karensdagar.** Karensdagar motiveras ofta med att de ska motverka beteenden som ökar nyttjandet av försäkringen. Samtidigt kan sökbeteenden och vilka jobb man accepterar påverka tiden i arbetslöshet. Av den anledningen finns redan ekonomiska drivkrafter och kontroll i arbetslöshetsförsäkringen: ersättningen ligger under tidigare lön, den trappas ned över tid och systemet bygger på tydliga krav på aktivt arbetssökande med sanktioner vid bristande uppfyllelse. Karensen fungerar i praktiken som en självrisk som slår hårdast mot personer med små ekonomiska marginaler och otrygga anställningar. Mot den bakgrunden blir karensdagarna en svag åtgärd som främst bidrar till ökad ekonomisk osäkerhet i början av arbetslösheten.
- **Ersättningen bör baseras på de senaste sex månaderna.** Ersättningsgrundande inkomst bör, när det är mer fördelaktigt för den enskilde, baseras på inkomsten under de senaste sex månaderna i stället för ett helt år. Dagens konstruktion innebär att perioder med deltidsarbete

eller frånvaro kan dra ned ersättningsnivån kraftigt, även för personer som nyligen haft en stabil heltidsinkomst.

- **Slopa den nedre åldersgränsen för medlemmar i a-kassan.** Den nedre åldersgränsen på 20 år för att få ersättning vid arbetslöshet bör slopas för medlemmar i en a-kassa. Unga som arbetar och betalar avgift till försäkringen bör också omfattas av dess skydd.
- **300 ersättningsdagar för alla som kvalificerar sig.** Alla som kvalificerar sig till arbetslöshetsförsäkringen bör ha rätt till 300 ersättningsdagar. När ersättningsdagarna är förbrukade ska den arbetslöse anvisas till ett arbetsmarknadspolitiskt program. En differentiering av ersättningsperiodens längd riskerar att skapa stora skillnader i trygghet mellan grupper och försvårar långsiktig omställning, särskilt i tider av hög arbetslöshet.
- **Återinför studerandevillkoret.** Personer som har fullföljt studier utöver grundskolan och står till arbetsmarknadens förfogande bör kunna omfattas av arbetslöshetsförsäkringens grundskydd, även om de ännu inte uppfyller villkoren för inkomstrelaterad ersättning.
- **En inkomstrelaterad ersättning från arbetslöshetsförsäkringen ska kräva medlemskap i a-kassan.** Det ska vara större skillnad på ersättningen beroende på om man uppfyllt medlemsvillkoret eller inte. Därför vill vi att den inkomstrelaterade ersättningen för individer som varit medlemmar i mindre än sex månader (50 procent) ska ersättas med ett fast grundbelopp.

# Metod/statistikbilaga

## Löneserier

För att följa inkomstskyddet över tid har vi valt ut två stora arbetaryrken på svensk arbetsmarknad. Nedan specificeras de valda yrkena i SSYK2012 och SSYK96. Industriarbetaren är vald för att representera en bättre betald arbetare, ganska nära den svenska medianlönen för heltidslöner (månadslön, ej grundlön). Barnskötare är valda för att det är en stor yrkesgrupp med en lägre lön (barnskötarens heltidslöner ligger historiskt mellan 10:e och 15:e percentilen i lönefördelningen).

TABELL 3

### Yrkesdefinitioner som används för historiska löneserier

Yrkeskoder (SSYK)

Yrke	2014–2024 (SSYK2012)	2005–2013 (SSYK96)	1996–2004
Barnskötare	5311	5131	513*
Industriarbetare	7223, 7523, 8114, 8121, 8122, 8129, 8131, 8132, 8141, 8142, 8143, 8151, 8159, 8161, 8162, 8163, 8169, 8171, 8172, 8173, 8174, 8181, 8189, 8191, 8192, 8193, 8199	812, 813, 814, 815, 816, 817, 821, 822, 823, 824, 825, 826, 827, 829	Samma som 2005–2013

**Anm.** Före 2005 finns bara löner specificerade på tresiffriga SSYK. För den industriarbetare fungerar det bra för att beskriva löneutvecklingen. Barnskötarlönerna beskrivs dock inte bra med tresiffrig SSYK eftersom exempelvis undersköterskor har högre lön men ingår i samma tre-siffriga grupp. För att få fram lönen för barnskötare 1996–2004 används löneutvecklingen i 513 men kalibrerat mot nivån för barnskötarlönen (5131) 2005. Viktningar har baserats på yrkesregistret (2001–2018), RAMS (2019) och BAS (2020–2023). För vägda medelvärden 1996–2000 respektive 2024–2025 har närmast tillgängliga år använts.

**Källa:** Egen sammanställning.

TABELL 4

### Månadslön för barnskötare och industriarbetare

Kronor per månad

	Lön barnskötare	Lön industriarbetare
1996	12 900	15 900
1997	13 300	17 000
1998	13 700	17 700
1999	14 300	18 200
2000	14 600	18 400
2001	15 100	19 200
2002	15 700	19 800
2003	16 300	20 300
2004	16 800	21 100
2005	17 300	21 800
2006	17 700	22 400
2007	17 800	23 300
2008	19 100	24 200

2009	19 900	24 900
2010	20 100	25 300
2011	20 400	25 700
2012	20 900	26 900
2013	21 400	27 400
2014	21 600	28 100
2015	22 200	28 400
2016	22 600	29 100
2017	23 200	29 800
2018	23 700	30 500
2019	24 400	31 400
2020	24 800	31 500
2021	25 500	32 300
2022	25 900	33 500
2023	26 700	34 700
2024	27 700	35 800
2025p	28 700	37 200
2026p	29 700	38 500

Källa: SCB och egna beräkningar.

## Skatteberäkningar

För att beräkna det reella inkomstskyddet bör man analysera inkomstskyddet efter skatt.

Då differentieringen mellan försäkringsinkomster och löneinkomster uppstod i och med jobbskatteavdraget 2007 är det framförallt från 2006 och framåt det blir viktigt att ta skattereglerna för att se hur hög den faktiska ersättningen efter skatt blir som andel av den tidigare löneinkomsten efter skatt. Därför är dessa tidsserier kortare än övriga, helt enkelt för att spara den arbetstid som krävs för att skriva inkomstskattelagen för samtliga år.

Försäkringsinkomster före skatt beskrivs oftast som en ersättning per dag eller månad. Skatten beräknas dock alltid utifrån de samlade inkomsterna under hela året. Därför går det inte att göra en generell beskrivning av ersättningsgraden efter skatt – i stället kan man beskriva ersättningsgraden efter skatt i ett specifikt scenario för de samlade inkomsterna under ett år. Därför har vi till exempel antagit att individen arbetar respektive är arbetslös under ett visst antal månader under året för att på så sätt beräkna en helårsinkomst som skatten kan beräknas utifrån.

I nedanstående tabell beskrivs samtliga parametrar i inkomstbeskattningen som vi tar hänsyn till i beräkningarna.

### Dimensioner av inkomstbeskattningen 2006–2026 inkluderade i skattemodell

	Tillämpas år
Grundavdrag	Samtliga år
Kommunalskatt (viktat medelvärde för riket)	Samtliga år
Statlig inkomstskatt (Värnskatt)	Samtliga år –2019
Allmän pensionsavgift	Samtliga år
Begravningsavgift (viktat medelvärde för riket)	Samtliga år
Public serviceavgift	2019–
Skattereduktion för pensionsavgift	Samtliga år
Jobbskatteavdrag (skattereduktion för arbetsinkomster)	2007–
Förvärsavdrag	2021–
Tillfällig skattereduktion för arbetsinkomster	2021–2022

Källa: Egna beräkningar.

### Viktigaste källor

Aktuella regelverk bygger på aktuell lagstiftning och aktuella avtal. Om inte annan källa anges baseras historiska beskrivningar av regelverken generellt på rapporten *Inkomsttrygghetens nya mosaik. Kompletterande ersättningar vid inkomstbortfall i Sverige* av Axel Cronert, Klara Eklund, Lisa Laun och Karin Meiton. Utgiven på SNS Förlag 2025.

# Referenser

Barth, E, A Bryson, H Dale-Olsen (2020), "Union Density Effects on Productivity and Wages," The Economic Journal.

Benmarker, H, L Calmfors och A Larsson Seim (2013), "Earned Income Tax Credits, Unemployment Benefits and Wages: Empirical Evidence from Sweden", IFAU Working Paper 2013:12, Uppsala.

von Buxhoeveden, M (2019), "Unemployment Insurance and Wage Formation", IFAU Working Paper 2019:13, Uppsala.

Cronert, A, K Eklund, L Laun och K Meiton (2025) "Inkomsttrygghetens nya mosaik. Kompletterande ersättningar vid inkomstbortfall i Sverige", SNS Förlag

Nelson, K och S Sirén, (2025) "Grund- eller inkomsttrygghet? Svensk ekonomisk trygghetspolitik i historisk och internationell belysning", SNS Förlag

Farooq, A, A D Kugler och U Muratori (2020), "Do Unemployment Insurance Benefits Improve Match and Employer Quality? Evidence from Recent U.S. Recessions", NBER Working Paper 27574.

Wu, P (2022), "Wage Inequality and the Rise in Labor Force Exit: The Case of US Prime-Age Men", Federal Reserve Bank of Boston Research Department Working Papers No. 22-16.

April 2026

ISBN 978-91-566-3864-0

[www.lo.se](http://www.lo.se)

