



Verksamhetsberättelse

25



© Landsorganisationen i Sverige 2026

Omslagsfoto: Nicklas Elmrin/Lisa Thanner

Grafisk form: LO

Produktion och tryck: Bantorget Grafiska AB, Stockholm 2026

ISBN 978-91-566-3817-6

LO 26.05 500

LOs verksamhetsberättelse 2025

Innehåll

| | | |
|---|---|------------|
| LOs verksamhetsberättelse 2025 | Viktiga händelser 2025 | 6 |
| LOs verksamhet 2025 | LO är en röst att lyssna till | 12 |
| | Värna demokratin | 14 |
| | Facklig organisering i fokus | 16 |
| | Avtal som ger ökad köpkraft | 18 |
| | Fyra prioriterade områden | 20 |
| | Utmanande år för globalt arbete | 22 |
| | Nagel i ögat på Riksbanken | 24 |
| | Politisera pensionerna igen | 26 |
| | Karensavdraget sattes på agendan | 28 |
| | LOs nätutbildningar var populära | 30 |
| | Ökat lokalt engagemang | 32 |
| | Service som alla måste ha | 34 |
| Så styrs LO | Landsorganisationens styrelse | 39 |
| | Arbetsfördelning för LO-ledningen och kanslichefen | 41 |
| | Möten 2025 | 42 |
| | LO-kansliets organisation 2025 – ledning och enheter | 44 |
| Redovisning av hållbarhetsarbete 2025 | 1. Inledning | 50 |
| | 2. Sociala och personalrelaterade hållbarhetsfrågor | 52 |
| | 3. Miljömässig hållbarhet | 56 |
| | 4. Arbete för mänskliga rättigheter | 58 |
| | 5. Motverkande av korruption | 60 |
| Årsredovisning för LO och LO-koncernen | Förvaltningsberättelse 2025 | 66 |
| Bilagor | Medlems- och organisationsstatistik | 110 |
| | Studiestatistik | 114 |
| | Yttranden till offentliga myndigheter | 116 |
| | Producerat material 2025 | 120 |

Viktiga händelser 2025

Januari

För andra året har LO genomfört den årliga undersökningen Ungdomskoll där drygt 2 000 personer i åldrarna 18–29 år intervjuats. Där framkommer bland annat att 29 procent tror att det skulle vara svårt att hitta ett nytt jobb, med minst lika bra lön och villkor, om man plötsligt blir arbetslös. År 2023 låg den siffran på 22 procent.

I utredningen uttrycker många unga att de vill ha en fast anställning och jobba heltid.

Februari

Inkomstskillnaden mellan vd:ar i svenska storföretag och industriarbetare har aldrig tidigare varit så stor. LO-ekonomernas rapport *Makteliten* visar att den genomsnittliga vd-inkomsten var 71 gånger så stor som industriarbetarens lön.

Fackföreningsrörelsens Ivar Lo-pris 2025 går till författaren Elise Karlsson.

Mars

Endast hälften av Sveriges arbetarkvinnor har en fast heltidsanställning. Man förlorar i snitt 5 400 kronor i månaden jämfört med om man hade arbetat heltid. Det framgår av LOs rapport *Index för ett gott arbetsliv*. LOs krav är att fasta heltider blir norm på hela arbetsmarknaden och att barnomsorg måste finnas även utanför kontorstider.

En första delrapport från LOs arbetstidsutredning presenteras. Målet för LO är, enligt kongressbeslut 2024, att ge förslag på hur arbetstiden kan kortas. Utredningen ska vara helt klar den 15 maj 2025.

April

LO ställer sig bakom industrins tvååriga avtal som ger löneökningar på 6,4 procent, via

antingen en låglönesatsning eller en så kallad knämodell. Samtidigt tas steg i den gemensamma avtalsrörelsen. Förbunden ska gemensamt driva reallöneökningar till alla, en låglönesatsning och förbättringar för ofrivilligt deltidsanställda.

LO-ekonomernas årliga rapport *Arbetsmarknaden* visar att hushållens marginaler växer något 2025, efter flera tuffa år, men att läget är fortsatt ansträngt för många hushåll.

LO-ekonomerna bedömer i en uppdaterad prognos att BNP växer med 1,8 procent under 2025, efter två tidigare år med nolltillväxt. Mot bakgrund av världsläget och hotande handelskrig råder dock osäkerhet.

LO kritiserar regeringen för att vårbudgeten saknar åtgärder för att få fler i arbete. Anställ fler i välfärden och satsa mer på vägar och tåg som går i tid, uppmanar LOs ordförande Johan Lindholm.

LO och arbetsgivarna i Kompetensföretagen tecknar ett nytt kollektivavtal för anställda i bemanningsbranschen. Avtalet följer market på svensk arbetsmarknad och ger ökning av garantilönerna samt ger de som jobbar återkommande på korta uppdrag större möjligheter att planera sin fritid.

Maj

LOs ordförande Johan Lindholm lyfter behovet av ökade investeringar i infrastruktur och krafttag mot arbetslösheten i sitt tal på första maj. Han lovar att framöver förnya LOs krav för att på sikt återinföra en behovsprövad arbetsmarknadsprövning för arbetskraftinvandring från tredje land.

LO stöttar Musikerförbundets varsel mot arbetsgivare i Svensk Scenkonst.

LO presenterar arbetstidsutredningen och framhåller att man vill forma en solidarisk

arbetstidspolitik samt att arbetstidsförkortningen ska bygga på produktivitet utveckling i Sverige, inte på produktivitet på enskilda avtalsområden. Utredningen är en beställning från LO-kongressen i maj 2024, som slog fast att veckoarbetstiden behöver sänkas. Förkortningen ska ske avtalsvägen.

Juni

Reallönerna växer med historiskt starka 3,1 procent 2025, tack vare höga löneavtal och låg inflation, men ändå är hushållen pessimistiska, konstaterar LO-ekonomerna i en ny prognos. Mer yrkesutbildning, bättre system för korttidsarbete och höjt barnbidrag, föreslår LO-ekonomerna.

Juli

Ordförande Johan Lindholm tar kontakt med nya arbetsmarknadsministern och framför synpunkter på vad som behöver fixas.

LO betonar att arbetslösheten måste vara högsta prioritet, då omkring en halv miljon människor står utan arbete. LO påpekar att arbetslösheten inte löses genom enklare jobb utan genom satsningar på arbetsmarknadsutbildning och omställning. Ordförande lyfter också att a-kassan ska återställas till vad den en gång var, med en ersättningsnivå på 80 procent och utan nedtrappning.

Augusti

LO riktar skarp kritik mot pensionsgruppens utformning av en gas i pensionssystemet. En lägre överskottsnivå i systemet hade gett flera miljarder mer i pensioner, säger LO.

September

Svenska föräldrar jobbar mer än i andra länder. Det visar en ny LO-rapport som släpps inför

kommande förhandlingar om sänkt arbetstid. Vi ska se till att vardagspusslet går ihop för fler, säger LOs ordförande Johan Lindholm.

LOs pris för årets fackliga hjältedåd går till skyddsombudet Moa Hagestad, aktiv i GS-facket i Bengtsfors. När cheferna satte sig över reglerna vände sig Moa till facket och fick till slut företagsledningen att backa.

LO kritiserar regeringens höstbudget. Större investeringar för att få Sverige i arbete krävs, säger ordföranden Johan Lindholm. Högre barnbidrag och slopat karensavdrag vill LO också se i höstbudgeten.

Ett nytt kollektivavtal för LO-förbund på Samhall tecknas. Förbättringarna i avtalet motsvarar industrimärket.

Oktober

Sverige behöver en behovsprövad arbetskraftsinvandring där parterna är med. Risken är att regeringen beviljar för många undantag, säger LO i en kommentar till regeringens nya förslag på området.

Sju av tio arbetare i Sverige oroas för sin pension, visar en undersökning beställd av LO. Det finns bara ett sätt att öka förtroendet och det är att höja pensionerna, säger LOs ordförande Johan Lindholm i en debattartikel.

Den svenska jobbkrisen är hemkockt och hade kunnat undvikas, säger LOs chefsekonom Torbjörn Hållö i en kommentar till en prognosuppdatering, som visar att arbetslösheten biter sig fast 2026, trots ökad tillväxt.

November

Fackföreningsrörelsens Ivar Lo-pris 2026 tilldelas Marjaneh Bakhtiari, vars satiriska kollektivromaner skildrar ett Malmö i snabb förändring. I likhet med Ivar Lo-Johansson lyfter hon fram grupper som inte alltid syns i

svenska romaner, heter det i ett pressmeddelande.

EU får inte lägga sig i lönenivåerna, enligt EU-domstolens utslag i det så kallade minimilöнемålet. Beskedet välkomnas av LO.

– Vi bedömer att det svenska genomförandet av EU-direktivet står sig, säger LOs avtalssekreterare Veli-Pekka Säikkälä i en kommentar.

December

BNP-prognosen för 2026 skrivs upp till 2,8 procent, men jobbkrisen håller i sig, enligt LO-ekonomerna. Hushållen gynnas av ökade reallöner, sänkta räntor och expansiv finanspolitik, men mer effektiva åtgärder för jobben behövs, enligt chefsekonom Torbjörn Hållö.

LOs verksamhet 2025

Sverige ska fungera.

LO är en röst att lyssna till

Johan Lindholm prioriterar möten. Under sitt första hela år som LOs *ordförande* har han träffat medlemmar från alla 13 förbund på deras arbetsplatser. Utöver det har han träffat politiker och myndighetspersoner för att göra LOs krav kända hos makthavare.



Foto: LO

När Johan Lindholm startar arbetsdagen på kansliet är han ofta på plats redan vid sju-tiden. Åren som byggnadsarbetare präglar hans rutiner.

Det som jag tycker är roligast och bäst är arbetsplatsbesöken. Men sedan gäller det ju att leverera också, säger Johan Lindholm.

En prioriterad fråga för LO är att det djupt orättvisa karensavdraget ska avskaffas.

Johan Lindholm gläds över att Socialdemokraterna har lyssnat, håller med och tänker driva frågan.

Det är en orättfärdig klasslagstiftning, och jag är stolt över att den kommer att finnas med i valrörelsen, säger Johan Lindholm.

På väg mot kortare arbetstid

Arbetstidsfrågan har LO, efter beslut på kongressen 2024, drivit själv, med siktet inställt på att uppnå avtalslösningar om förkortad normalarbetstid. Utredningen lämnade en slutrapport i somras och vidare beslut fattas i avtalsrörelsen och i LO-styrelsen 2026.

Vi ska ta de första stegen mot att sänka den normala veckoarbetstiden.

Pensioner upprör

Att pensioner är hett är uppenbart i mötena mellan Johan Lindholm och medlemmarna på arbetsplatserna. Folk är förbannade på den höjda riktåldern i systemet och oroade över utfallet, summerar han.

Vi levde nog i tron att pensionen skulle motsvara 60 procent av slutlönen. Nu har det gått upp för alla, att det lika gärna kan bli 40 eller 45 procent. För dem som har jobbat ett helt liv och haft en låg lön behövs ändringar i systemet.

Folk som är utslitna före 65 är jättestörbannade på riktåldershöjningarna.

Arbetslösheten

I en tid när trygghetsfrågor har stigit på agendan vill LO att även plånboksfrågor, som pensi-

on och lön, ska inkluderas i begreppet trygghet. Den höga arbetslösheten 2025 (över 8 procent enligt Arbetskraftsundersökningen AKU) upplevs som acceptabel och LO har därför krävt aktivare åtgärder från politikerna och Riksbanken.

Jämför med krisåren på 1990-talet när folk demonstrerade mot en arbetslöshet på 3,5 procent. Det är för mig obegripligt att dagens arbetslöshet inte väcker starkare reaktioner.

Prioriteringar krävs

Ännu kan inte LO sätta check på de frågor som man driver. Och innan man kan göra det ska det till innan man kastar upp nya frågor på bordet. Det krävs prioriteringar för att driva frågorna effektivt, säger Johan Lindholm. En sak är han i alla fall nöjd med. Respekten för LO har vuxit.

Det här förtroendekapitalet som krävs för att bli lyssnad till har ökat. Jag har bra relation till såväl de i regeringen som de i oppositionen.

LOs roll är att se till att Sveriges arbetare behandlas rättvist. Och just nu är rättvisa att få bort karensavdraget. LO ska ingen kunna runda. Att vi syns och hörs, det får jag ständigt återkoppling på när jag är ute.

LOs försvarsförmåga

År 2025 präglades av osäkerhet. Försvarsförmågan stod i fokus. När ämnet förs på tal syftas det ofta på totalförsvaret (civilt och militärt försvar). Glöm inte arbetarna som får samhället att fungera, uppmanar Johan Lindholm: ambulansförare, snöröjare, vårdpersonal med flera.

Man har talat alldeles för lite om dem. Men det som inte fungerar i fredstid kommer inte heller att fungera i krigstid. Det har varit självklart för mig att ta upp det i alla forum.

Värna demokratin

Hoten mot demokratin var uppenbara 2025. LO krokade därför arm med andra aktörer i civilsamhället och opinionsbildare för att värna demokratis grundvalar, berättar Louise Olsson, *förste vice ordförande* i LO.



Foto: LO

Det har skett en märklig förändring. För några år sedan dök demokratin upp som en kurs på ABF, med processen kring ett rösträkningsförfarande som ett inslag. I dag har frågorna kring demokratins välmående blivit betydligt större, menar Louise Olsson. Det handlar om storpolitiska konflikter, förstås, men påfrestningarna märks även i folks vardag.

Nu är det på allvar. Man är orolig på många håll i Sverige. Många upplever hat och hot för att man tillhör Naturskyddsföreningen eller HBTQI-rörelsen. Gränserna för vad som är okej att uttrycka förskjuts på ett oroväckande sätt.

Världsläget är svajigt, och även om Sverige är starkt rustat är inte vi heller immuna mot diktatur.

Demokratinätverk

LO var för några år sedan med om att starta Demokratinätverket. Inom ramen för det har man under 2025 skrivit debattartiklar och anordnat en stor konferens i Kulturhuset i Stockholm. Allt i syfte att vara en motkraft och värna tolerans, öppenhet plus allt annat som utmärker en demokrati.

Vi i nätverket försöker stötta och backa upp varandra och gör utspel tillsammans.

Uthålligt bistånd

Louise Olsson är vice ordförande i Union to Unions styrelse, samt ledamot i styrelsen för Olof Palmes Internationella Center. Nedskärningar och omprioriteringar i det statliga anslaget för det svenska biståndet har påverkat verksamheterna hårt under 2025. Louise Olsson är kritisk:

Med pincett plockar man ut vilka som ska få finnas och inte finnas, och man tar ju bort de mest utsatta först.

Värt att nämna från 2025 är ändå att det finns motkrafter på den fackliga sidan även på det här området: En arbetsgrupp kring egenrådighet, som verkar för uthålligt bistånd, har bildats. Gemensamma resurser ses över.

Det handlar om att få största möjliga effekt för pengarna.

Påverkar politiken

Louise Olssons ansvarsområden motsvarar i stort sett de som ordföranden Johan Lindholm har. Hon är engagerad i de frågor som LO har prioriterat högt under året: karensavdraget, arbetstiderna och pensionerna. Louise Olsson har träffat ledamöterna i pensionsgruppen för att få gehör för LOs förslag och krav. En viktig politisk händelse inför valåret var S-kongressen i maj 2025, där karensavdraget lyftes upp till en valfråga.

Jag har varit väldigt operativ på flera områden för att vara med och sätta tyngd och status på våra förslag medan utredarna har gjort själva jobbet med utformningen.

Ordning och reda på arbetsmarknaden

En fråga som LO fortsätter att driva, i samverkan med andra, är arbetslivskriminaliteten. Mycket av arbetet sker via Center mot arbetslivskriminalitet där flera myndigheter samarbetar och delar information. Louise Olsson är nöjd med arbetet, men ser att mer behövs och att facket får ta ett stort ansvar för sina respektive branscher.

– Vi vill vara en del av lösningen, men vi tycker att för mycket resurser går åt till att jaga skurkföretag.

– Jag brukar säga så här: Har vi inte ordning och reda på svensk arbetsmarknad så har vi inte heller en svensk modell.

Facklig organisering i fokus

Jessica Leiding tänker organisering i varje fråga och är fast besluten om att medlemstalen ska vända uppåt. Som LOs *andre vice ordförande* ansvarar hon för medlemsnära frågor som rekrytering, studier och försäkringar. 2025 sattes organiseringen högst på agendan.



Foto: LO

Medlemstappet har pågått sedan 90-talet. LO och förbunden tar ett samlat grepp för att motverka trenden. Färre än sex av tio arbetare är nu med i facket. De preliminära siffrorna för 2025 visar på ett marginellt tapp.

Det har gjorts mycket förut, men inte förrän nu har vi systematiskt tittat på hur vi kan vända utvecklingen. Ett av våra prioriteringsområden är att LO måste ta en aktivare roll i att stödja förbunden att organisera medlemmar och att teckna kollektivavtal.

Går att skapa energi

Organiseringsutredningen tillsattes 2025. Under 2026 ska 16 delrapporter och en slutrapport läggas fram och ligga till grund för en handlingsanalys, som antas av LOs styrelse, enligt tidplan i juni.

Organiseringsutredningen är jag stolt över. Vi kommer säkert få oss till livs en del obehagliga sanningar, och det är ju inte så kul att höra att man måste förändra sig. Men det går ju också att skapa energi så att alla är med och gör det där jobbet som krävs, säger Jessica Leiding.

Utredningen är kunskapsbaserad och oberoende. Den hanteras inom LO av en styrgrupp kallad NTL, Nya tvärfackliga löften, med förbundsrepresentanter och folk från LO-kansliet, däribland Jessica Leiding och Veli-Pekka Säkikälä. NTL är ett försök att hantera de stora frågorna utanför LOs ordinarie beslutsforum.

Att organisationsgraden kan höjas är Jessica Leiding övertygad om.

– Tjänstemännens organisering (över 70 procent) visar att medlemstapp och sjunkande organisationsgrad inte är en bred samhällstrend. Vi behöver förändra oss, som förbund, men kanske också som centralorganisation.

Studieutredningen klar

LO har 2025 slutfört studieutredningen, som påbörjades efter kongressen 2024. En kartläggning av vad LO och förbunden gör är därmed klar.

– När allt kunskapsmaterial var insamlat fick vi hjälp av Bommersvik att ta fram rekommendationer. Beslut om hur det ska fungera framöver togs sedan i LOs tvärfackliga råd.

Skillnaden mellan förbundens medlemsutbildningar och LOs tvärfackliga medlemsutbildningar görs tydligare. Överlappning och dubbelarbete försvinner. 2026 blir ett övergångsår. Tanken är att verksamheten ska vara i gång 2027.

Det är historiskt att vi 13 förbund lyckades komma överens. Det är smart att samordna våra resurser, men den stora grejen är att vi har slagit fast att våra fackliga studier ska syfta till att vi bygger en starkare organisation.

Samordnar försäkringar

Ännu ett initiativ, som för LO syftar till att med gemensam förhandlingsstyrka få till bättre villkor och priser för medlemmarna är försäkringsområdet. Jessica Leiding:

2025 tog vi med kraft tag i att samordna förbundens medlemsförsäkringspaket. Vi har insett att arbetet tar flera år med tanke på hur olika paketen är.

I övrigt gläds Jessica Leiding över att LO slog all-time-high i antal ledamöter i LO-facken.

Avtal som ger ökad köpkraft

Det stora avtalsåret 2025 blev ett år utan konflikter – och med reallöneökningar. Men spänningen var hög innan facken inom industrin gav sin välsignelse till det märkessättande avtalet natten mot 1 april, berättar LOs *avtalssekreterare* Veli-Pekka Säikkälä.



Foto: LO

LO-samordningen ville 2025 återta köpkraft som förlorats till följd av pandemi och inflation. Ett annat krav från samordningen var bättre lön och arbetsvillkor för deltidare och timanställda. Att räkna mertid som övertid för deltidare var ett specifikt krav, som slutligen skrevs in i industrins avtal. Det gav draghjälp åt andra och kvinnodominerade förbund, exempelvis inom handeln, där arbetstidsproblematiken är mer utbredd.

Det blev riktigt spännande ett kort tag, innan det normerande avtalet var på plats. Den strikta tidsgränsen, 31 mars, överskreds med några timmar innan det stod klart att IF Metall, GS-facket och Livs inom LO-familjen samt tjänstemannafacken skrev på en uppgörelse. Därmed var märket satt för övriga avtalsområden.

TVÅÅRIGT AVTAL

Industriavtalet är tvåårigt och ger löneökningar på 3,4 procent det första året och 3,0 procent under det andra, alltså mer än inflationen. Låglönesatsningen i avtalet omfattar de som tjänar mindre än 29 100 kronor och har kallats för "knämodellen".

På det hela taget var avtalet bra. Det ger reallöneökningar för medlemmarna. Vi fick också med oss övriga krav från LO-samordningen: en låglönesatsning och skrivningar som ger arbetsgivarna incitament att motverka den ofrivilliga deltiden säger Veli-Pekka Säikkälä.

Inom den avtalade nivån (alltså 6,4 procent på två år) kan även arbetstidsförkortning och deltidspension ingå.

ÖVRIGA AVTAL

Veli-Pekka Säikkälä nämner också att LO under 2025 förberedde sig för att återuppta gemen-

samma förhandlingar med Svenskt Näringsliv kring pensioner, försäkringar och omställning. Ännu ett område där förhandlingar påbörjades är arbetsmiljö.

POSITIVT BESKED FRÅN EU

Den svenska avtalsmodellen som reglerar lägstalöner genom kollektivavtal har länge varit föremål för processer inom EU. Tidigare har EU-domstolen slagit fast att länderna via lag ska ha skäliga minimilöner. I november 2025 kom ett besked från EU som ger den svenska avtalsmodellen stöd.

Det här föll ut på ett sätt som funkar bra för oss. Domen får ses som en framgång, även om minimilönedirektivets påverkan på den svenska modellen på lång sikt fortfarande är oviss.

Fyra prioriterade områden

Hög facklig organisationsgrad, ett rättvist arbetsliv (förhandlingsfrågor), ett rättvist samhälle (politiska frågor), LO – en kraftfull organisation. Det är LOs *fyra prioriterade områden* för åren 2025–2028. Det framgår av den kansliövergripande verksamhetsplanen som antogs under året.



Foto: LO

Kanslichefen Elisabeth Brandt Ygeman säger att tydlighet präglar den nya planen. En koncentration på några väl avgränsade områden där LO vill nå resultat, kommunicera och sätta dagordningen.

– Det handlar inte om 17 frågor som vi prioriterar utan om att vi faktiskt prioriterar färre områden där vår närvaro ska märkas. Sedan finns ändå frågor som LO behöver finnas med i och som många i kansliet jobbar med. Full samsättning är en sådan fråga exempelvis.

Karensavdraget

Ska man välja en politisk fråga där LO gläds särskilt över utfallet 2025 är det karensen. Där har LO utövat stark påverkan på Socialdemokraterna.

Att en stor fråga på en partiledardebatt i riksdagen handlar om karensavdraget är vi väldigt glada över. Det hade inte varit tänkbart för två år sedan. Sedan är vi medvetna om att det hittills inte har blivit en enda krona mer för någon medlem. Vi är inte hemma förrän det sker.

Pensionsfrågan

Nu (2025) arbetar LO med att få in pensionsfrågan i valrörelsen 2026. Att frågan är laddad framgår även av intervjuerna med ordföranden Johan Lindholm och utredningschefen Joa Berggold i den här verksamhetsberättelsen.

Det här påverkansarbetet med pensionerna har vi gjort samtidigt som vi policyutvecklar våra ställningstaganden mer i detalj.

Organisering

Ett stort förbundsövergripande uppdrag är den organiseringsutredning som ska mynna ut i förslag under 2026 för att göra det fackliga medlemskapet attraktivare, och därmed även bidra till att höja organisationsgraden inom LO, som har dalat ända sedan 2006.

Vi samlar kunskap och gör en kartläggning. Inte så att vi saknar aning om orsaker och om vad som behöver göras, men det är första

gången vi tar ett samlat grepp på organiseringsfrågorna.

Tröskeln in i facket ska vara låg, säger Elisabeth Brandt Ygeman, som inte vill föregripa och dra slutsatser av projektet än:

– Tydligt är att vi är väldigt värderingsdrivna. Vi måste förstå att nya i arbetslivet vill veta vad medlemskapet betyder just för honom eller henne. Tröskeln in i facket ska vara låg.

Utmanande år för globalt arbete

År 2025 innebar *stora utmaningar* för den internationella verksamheten. LOs internationella chef Maria Nyberg säger att deras arbete nu är viktigare än någonsin, och att fackligt engagemang ger resultat.



Foto: LO

LOs Internationella enhet har tillsammans med TCO ansvaret för ett fackligt demokratinätverk, inom den stora ramen för civilsamhällets demokratinätverk. Bland alla möten och seminarier som under året arrangerades med demokrati som tema sticker ett par av dem särskilt ut: en välbesökt konferens i Stockholm med Harvardprofessorn Steven Levitsky och ett seminarium under Almedalsveckan i Visby, om risker med polarisering.

Fackliga rättigheter

Till framgångarna under året räknar Maria Nyberg det breda arbetet för fackliga rättigheter i världen.

LOs insatser för att synliggöra och motverka kränkningar av fackliga rättigheter, särskilt i Belarus och Albanien, ledde till ökad internationell uppmärksamhet, mobilisering av solidaritet och press på aktörer att återuppta förhandlingar och följa ILOs rekommendationer, säger Maria Nyberg.

För tredje året i rad producerade enheten dessutom Global Facklig Utblick, den enda genomgång som finns av världsläget ur ett fackligt perspektiv. Dessutom tillkom nya och oförutsedda aktiviteter, akutinsatser som rör olika rättighetsfall.

Viss förlängning

I Sverige har regeringen dragit ned på utvecklingsbiståndet, vilket bland annat har medfört att Palmecentret inte kommer att beviljas nytt stöd från Sidas enhet för stöd till civilsamhället. Palmecentret har fått viss förlängning av sitt nuvarande avtal. Arbetet på Palmecentret pågår trots detta, i delvis ny form och via det stöd som Palmecentret har kvar från andra ramar hos Sida. Union to Union beviljades det stöd man sökt. Nya regler från Sida kräver dock att det sätt man arbetar med projekt förändras i grunden.

Rättvis omställning

Även klimatpolitiken stod i fokus under 2025. Samarbetet inom Fairtrans gav LO och förbunden, i samarbete med TCO och Saco, ökat inflytande över klimatpolitiken. I slutrapporten fick begreppet Just Transition (rättvis omställning) ett ökat genomslag.

– LO har fått ökad synlighet och möjlighet till dialog med EU-kommissionen. Ett viktigt erkännande är att Sverige blir värd för Europafacket ETUCs nästa kongress.

Globala facket mobiliserar

Globalt har Trumps makttillträde redan rubbat den regelbaserade världsordningen. Hanteringen av ILO har exempelvis inneburit osäker finansiering och hot om nedskärningar. Fler regeringar bryter mot ILOs kärnkonventioner och repressionen mot fackligt aktiva har ökat i hela världen, enligt Världsfacket ITUCs årliga rapport.

Allt detta har lett till att LO och hela den internationella fackföreningsrörelsen har mobiliserat än mer för fria fackföreningar och rättvisa arbetsvillkor. En mobilisering vi ska stärka under det nya året.

Nagel i ögat på Riksbanken

Tre stora frågor präglade arbetet på samhälls-
politiska enheten 2025: arbetstider, organisering och
pensioner. Uppmärksamhet utåt fick LO-ekonomerna
med rapporter och bedömningar av den ekonomiska
situationen.



Foto: LO

Torbjörn Hållö är enhetschef och chefsekonom, och därmed även högst delaktig i rapporterna om arbetstider som landade i våras och den utredning om organisering som LO påbörjade på hösten, och som ska vara klar 2026.

Uppläggen i utredningarna liknar varandra, säger Torbjörn Hållö. Kunskap från omvärlden och från förbunden själva har samlats in och analyserats från alla tänkbara håll. Frågorna har prioriterats av LO och beretts inom ramen för Nya tvärfackliga löften, NTL, där förbundsrepresentanter, avtalspolitiska enheten och organisationsenheten har bidragit med resurser.

Räntan hämmade

LO-ekonomerna stod för två bedömningar (huvudprognoser) av det ekonomiska upplägget, åtföljda av två uppdaterade prognoser. I början av året riktade man skarp kritik mot Riksbanken, som länge höll räntan på en hög nivå. Regeringen kritiserades för att hålla tillbaka de finanspolitiska stimulanser som konjunkturläget krävde.

Kritiken mildrades i slutet av året, i takt med att räntan sänktes och att finanspolitiken blev mer expansiv. Men helt nöjd med åtgärderna under 2025 är Torbjörn Hållö inte.

Räntan kunde ha sänkts tidigare och mer kraftfullt. Jag tror att det finns utrymme för att sänka lite till.

När det gäller regeringen har vi inte så mycket synpunkter på omfattningen av åtgärderna,

men väl på profilen. Ett höjt barnbidrag är vad vi vill se i stället för lägre skatt för de med högre inkomster.

Ojämlika villkor

Två rapporter från LO-ekonomerna kom under året: *Makteliten* och *Arbetarhushållen*. Där lyftes de ojämlika villkoren i arbetsliv och samhälle fram. En vd i ett börsbolag har 71 gånger så hög lön som en arbetare, och gapet vidgas över tid visar en tidsserie ur tidigare rapporter. Den andra rapporten visar att skyddet vid arbetslöshet är svagt för arbetarhushållen.

Något mer upplyftande är att marginalerna för hushållen nu åter ökar, efter de senast tecknade avtalen som ger ökad köpkraft.

Politisera pensionerna igen

Upplevelsen av att det allmänna *pensionssystemet* är riggat för höginkomsttagare, vars kroppar inte slits ut av fysiskt arbete, är utbredd bland arbetare. 2025 var året när LO började omsätta missnöjet i förslag till förbättringar inom ramen för systemet, säger utredningschefen Joa Bergold.



Foto: LO

Pensionerna är i fokus när det står klart att den succesivt höjda riktåldern och de förväntade pensionsnivåerna missgynnar LO-kollektivet. Medlemmar arbetar ofta deltid och tvingas avsluta yrkeslivet tidigare än 65- eller 67-årsdagen. Det här är en grundproblematik som LO har arbetat med inom projektet *Goda och rättvisa pensioner* för att ta fram konstruktiva förslag som politikerna ska kunna ta till sig.

Såväl förbunden som Socialdemokraterna har mobiliserat i frågan, berättar Joa Bergold. LOs arbete har dessutom inneburit positionsförflyttningar inom partiet att döma av ställningstaganden på S-kongressen i maj 2025.

Utvecklar policyer

Antalet arbetade år borde spela en större roll för pensionsnivån. Det är en slutsats som har gjorts inom projektet, menar utredningschefen Joa Bergold.

Vi har ringat in områden där vi utvecklar policyer. Vi ser behovet av att höja inkomstpensionen och ha en realistisk och rättvis pensionsålder. Vi ser behovet av att hitta lösningar för att de som har arbetat deltid i branscher med lägre lönenivåer ska få en rimlig pension.

Ännu ett förslag är att en behovsprövad förmån som riktar sig till äldre som tvingas trappa ned i förtid, införs i pensionssystemet. Tanken är att den ska bygga vidare på äldrereglerna i dagens sjukförsäkring, men vara markant generösare.

För dem som vill gå i pension tidigare, innan man blir utsliten, ska det vara möjligt att göra så. Samtidigt behöver vi ha en mycket bättre socialförsäkringslösning för dem som faktiskt är utslitna. Man ska inte behöva betala med egen förtida pension för att komma ur arbetslivet med livet i behåll.

Politisera pensionsfrågan

Projektet ska ta fram konkreta och genomförbara förslag, som har sin utgångspunkt i det nuvarande systemet. Det finns ett behov av att politisera pensionsfrågan igen och göra den pratbar, säger Joa Bergold.

Allt är inte heller hugget i sten. Under 2025 har flera beslut tagits i riksdagens pensionsgrupp som har betydelse för LO-förbundens medlemmar. Till dessa hör införandet av regelstyrd överskottsbetalning i inkomstpensionen och en utredning om grundskyddet, som man i dag får full tillgång till först när man uppnår riktåldern.

Vi kommer inte med förslag om att riva upp systemet med rötterna, men det är inte bara vi, utan även staten, som behöver se över grundprinciperna för att öka rättvisan. Det måste finnas en tilltro och en legitimitet till systemet. Att den saknas måste politiken ta hänsyn till.

Karensavdraget sattes på agendan

Kommunikationschefen Isabelle Ljungberg är nöjd med hur LO lyckades ta plats i samhällsdebatten 2025 och påverka beslutsfattare. Hon är även nöjd med den nya hemsidan som präglas av enkelhet och främst vänder sig till *tre prioriterade målgrupper*.



Foto: Karolina Jurcevic

Förutsättningen för att ta plats medialt och vinna politikernas öra är – förutom att presentera intressanta förslag – att bygga förtroende. Det gör man med trovärdiga och faktabaserade underlag som stödjer budskapen. Och det lyckades LO med i de frågor som prioriterades 2025, säger Isabelle Ljungberg och syftar då bland annat på kravet om ett slopat karensavdrag.

Vi är inte framme än, men i karensfrågan har vi verkligen kommit ut och lyckats skapa diskussion. Det första steget för att få upp frågan på agendan var att förmå Socialdemokraterna att förstå frågan och att anta den som sin egen. Det har vi lyckats med. Nu fortsätter vi arbetet för att karensavdraget verkligen ska försvinna.

I ekonomiska frågor har vi också kommit ut bra, inte minst tack vara LO-ekonomernas rapporter som visar på tydliga orättvisor i samhället.

Sverige jobbar mycket

Även arbetet med arbetstidsfrågan gav utdelning. LO påvisade bland annat att såväl kvinnor som män är ute på arbetsmarknaden i högre utsträckning än vad som är vanligt i omvärlden. Kortare arbetstid är ett krav från LO-kongressen 2024. Den arbetstidsutredning som tillsattes efter kongressen var klar med sitt arbete i juni 2025.

Vi kunde sätta budskapet att i Sverige jobbar vi mycket och att det är dags att korta arbetstiden. Andra aktörer har samtidigt verkat för att sätta bilden av att det är omöjligt att sänka arbetstiden. Här gäller det att argumentera för sin sak, vilket blir lätt när det finns välarbetade rapporter med tydliga fakta som underlag.

Ny EU-lagstiftning

EUs nya lagstiftning för att öka transparensen kring politisk reklam och minska desinformation, påverkar hur LO och andra samhällsaktörer kan annonsera.

Det här gör att vi behöver tänka nytt och jobba ännu mer med våra egna kanaler, som vårt nyhetsbrev och vår hemsida, säger Isabelle Ljungberg.

Tre målgrupper för hemsidan

LOs nya hemsida lanserades 2025. Den gamla hemsidan hade visserligen justerats under åren innan dess, men nu byggdes den om från grunden. Hemsidan vänder sig till tre prioriterade grupper: nya på arbetsmarknaden, fackligt förtroendevalda och makthavare, där även journalister ingår. Den första gruppen söker svar på frågor om villkor och rättigheter i arbetslivet, den andra behöver kunskap för sitt uppdrag och den tredje gruppen ska hitta till LOs analyser och ståndpunkter.

Hemsidan ska vara engagerande och det ska vara enkelt att hitta precis det du är ute efter. Jag tycker att vi har lyckats väl med det. Och sen är det såklart extra fint att se den nya grafiska profilen genomsyra hemsidan.

LO-språket

Under året fortsatte varumärkesarbetet. En handbok om hur man skriver inom LO togs fram och workshops genomfördes för alla LOs enheter och distrikt.

Nu har vi jobbat hårt för att visuellt ha en uppdaterad grafisk profil. Då är det viktigt att vi också tänker på hur vi skriver.

Språket är en viktig del i arbetet för att nå vår vision om ett rättvist Sverige där arbetare kan leva ett gott liv. Med ett välkomnande och inkluderande språk får vi fler att förstå och vilja vara med och driva våra förslag, avslutar Isabelle Ljungberg.

LOs nätutbildningar var populära

Många workshops mellan förbund och LO blev det 2025, innan *den stora studieutredningen* klubbades av Tvärfackliga rådet i december. Det berättar Helene Lindahl, enhetschef för organisationsfrågor på LO. Hon gläds över att nätutbildningarna gick så bra under året.



Foto: LO

Studieutredningen röjde upp i dubbelarbetet och landade till slut i en ansvarsfördelning mellan förbundens och LOs utbildningar. Det tog väl investerad energi och tid att bidra till resultatet, säger Helene Lindahl.

En stor aktivitet varje sommar är kampanjen *Koll på jobbet*, vars digitala version det här året nådde 1,2 miljoner personer och 65 000 fysiska möten.

Det är jättemånga besökare som vill ha koll på sina rättigheter, säger Helene Lindahl, som även gläds över att de fackliga utbildningarna på nätet om rasism och kortare arbetstid har gått utmärkt.

I september publicerades även en utbildning om arbetslivskriminalitet.

På totalen har antalet unika besökare ökat med över 3 000, till 14 000, på nätutbildningarna under året. Det går superbra över lag.

Skolinformation

LOs nya hemsida fick ett lyft under 2025 och det bidrar till att medlemmar och förtroendevalda lättare kan navigera fram till sidan om facklig utbildning, säger Helene Lindahl.

Skolinformationen hade en viss nedgång under året, vilket i sin tur beror på ökad säkerhet på skolorna. LO och andra får helt enkelt inte komma in i samma utsträckning som förr.

Något som däremot har ökat i omfattning är besöken i LO-borgen.

– Många grupper vill komma på studiebesök, framför allt från förbunden. Många av dessa kommer utifrån landet och lägger in ett besök under vistelsen i Stockholm.

Ungas situation

En del av ungverksamheten är att göra undersökningar exempelvis Ungkollen. Denna används vidare till att göra analyser kopplade till aktuella frågeställningar, såsom ungdomsarbetslösheten och de låga födelsetalen.

För att få genomslag för frågorna gör vi debattartiklar och inlägg i sociala medier, detta för att lyfta fram ungas situation i samhället. Värt att nämna från 2025, säger Helene Lindahl, är det stora intresset för de tvärfackliga handledarutbildningarna. En utbildning kallad *Kurage* har tagits fram i samarbete med Expo. Den syftar till att ge handledare kunskaper och verktyg för att ta samtal med deltagare som inte delar vår värdegrund.

Organiseringsutredningen som drog i gång mot slutet av året, och som omnämns på andra ställen i verksamhetsberättelsen, berör också enheten.

LOs ledning har ett stort fokus på organiseringsfrågor, vilket har en positiv inverkan på våra verksamhetsområden.

Ökat lokalt engagemang

Långsiktigt arbete lönar sig. När vi *satsar och stimulerar* lokalt engagemang fungerar det väldigt väl, konstaterar Dan Mattsson, chef för LOs distriktsverksamhet. Strax innan årsskiftet 2025/2026 fanns cirka 1 700 ideellt engagerade förtroendevalda i LO-distrikten, det högsta antalet på många år.



Foto: LO

Huskvarnabon och enhetschefen Dan Mattsson gläds över det ökande engagemanget och aktiviteten i LOs landsomfattande verksamhet. Att allt fler engagerar sig lokalt är ett belegg för det – och det finns fler siffror att ta på.

Koll på jobbet

LO-distrikten har med sina uppsökande patruller under 2025 gjort en stor informationsdrive bland unga som på sommaren går ut i arbetslivet. Ett facit av detta arbete – Koll på jobbet – är 65 000 möten på 6 000 besökta arbetsplatser.

Räknar man om den kollektiva insatsen i arbetstimmar (ideell tid) blir det över 6 300, vilket imponerar på Dan Mattsson.

Jag är ju gammal målare och kommer ihåg från min lärlingstid att man gick och suktade efter gesällbrevet, och det fick man ut först efter 5 950 timmar in i utbildningen. Patrullerna har fått ihop fler timmar än så.

Lokala frågor

En framgångsfaktor för LO-distrikten är engagemanget i lokala frågor, menar Dan Mattsson. Det kompletterar de stora frågor som LO just nu förknippas med, som karensavdraget och arbetstiden.

När vi jobbar i det regionala uppdraget så har vi ambitionen att finnas i varje kommun. Vi ser att det går åt rätt håll och att vi har förmågan att organisera oss starkt, hitta samverkansformer mellan förbunden.

Kriminalitet

Vardagen för LO-förbundens medlemmar har präglats av dyrtider och hög arbetslöshet. Även kriminaliteten påverkar tryggheten i samhället. Dan Mattsson lyfter gärna fram de center mot arbetslivskriminalitet som LO medverkar i.

Vi har tagit stora steg när det gäller att bekämpa arbetslivskriminaliteten, bland annat genom att påverka offentlig upphandling. Vi rör oss åt rätt håll, men det är svårt att uppskatta hur mycket som återstår att göra.

Drama runt Northvolt

I Skellefteåregionen präglades 2025 av Northvolts uppgång och fall. LO-distriktet Norra Sverige var samordnande nav för LO-förbundens hantering av såväl expansiva faser som verkliga svårigheter. En dramatisk resa milt sagt. Det saknas motsvarighet i extrem samhällsombildning under de senaste 25 åren, säger Dan Mattsson.

Service som alla måste ha

För att arbetet på LO-kansliet ska flyta på är enheten för personal och service avgörande. *Tekniken måste fungera* varje dag och någon måste snabbt kunna besvara personalens frågor om arbetsvillkor med mera, säger enhetschefen Stefan Hansson.



Foto: Joacim Schwartz

Stefan Hansson är enhetschef för arbetsgruppen som verkar utan att synas utåt. Enheten för personal och service ansvarar för ett antal kansliövergripande frågor, och till dessa hör bland annat IT-stöd, kansliservice och arbetsgivarfrågor.

Stor enkät till alla

En omfattande uppgift 2025 var den stora medarbetarenkäten, som bestod av drygt 100 frågor och som genomförs vart tredje år. Frågor om psykosocial arbetsmiljö, ledarskap med mera besvaras.

Det resulterar i slutändan i handlingsplaner. Det gäller att bibehålla det som görs bra och utveckla förbättringsområden. Det som är kansliövergripande får enhetschefgruppen borra vidare i, säger Stefan Hansson.

Källaren blir digital

På frågan om vilka de mest framgångsrika aktiviteterna har varit – utöver enkäten – svarar han: digitaliseringen av arkivmaterial (styrelse- och representantskapsprotokoll), en skatt i källarplanet i LO-borgen. Ett evigt pågående arbete utan slutdatum.

Det här arbetet blir aldrig klart, så omfattande är det. Vi ska göra materialet i arkiven sökbar och vi ska försöka addera en AI-funktion som enbart ska vara för arkivet. Vad diskuteras mest i LOs styrelse på 1940-talet? En sådan fråga ska man kunna besvara med stöd av den nya tekniken.

Teknisk utveckling

Enheten för personal och service har även hållit temaseminarier och utbildningar under året, bland annat om AI.

Vi har en ständigt pågående teknikutveckling och vi behöver tillskansa oss mer kunskap för att bli mer trygga, vara öppna och mottagliga för den tekniska utvecklingens fördelar.

LOs beredskap är god

Ett område som har tillkommit, eller snarare ökat i betydelse, på senare år, är beredskap och säkerhet. Folk utifrån som vill sabotera eller spionera ska hållas på avstånd. Det gäller både i den fysiska och digitala världen.

Vi har att hantera olika sorters skydd. Vi har ett väl anpassat skalskydd för kansliet, och vi har bland annat vidtagit åtgärder i receptionen för att minska risken för oönskade intrång.

Vad som kommer in på LOs digitala flöden kan vi inte styra men vi hanterar alla hot seriöst och gör polisanmälningar, säger Stefan Hansson.

Så styrs LO

Kongressen är LOs högsta beslutande organ.
LOs styrelse och ledning väljs av kongressen.



Foto: LO

*Bakre raden från vänster: **Kim Söderström**, Byggnads, **Tommy Wreeth**, Transport, **Stefan Askenryd**, Pappers, **Jörgen Johansson**, GS-facket, **Martin Gunnarsson**, IF Metall, **Nicklas Nilsson**, Fastighets, **Urban Pettersson**, Elektrikerna.*

*Främre raden från vänster: **Malin Ragnegård**, Kommunal, **Karin Inde**, Musikerna, **Johan Lindholm**, LO, **Louise Olsson**, LO, **Veli-Pekka Säikkälä**, LO, **Gabriella Lavecchia**, Seko, **Eva-Lotta Ramberg**, Hotell- och restaurangfacket, **Linda Palmetzhofer**, Handels, **Natasa Stojkovic**, Livs.*

*Saknas i bild: **Jessica Leiding**, LO.*

Landsorganisationens styrelse 2025-12-31

Johan Lindholm LO
Louise Olsson LO
Jessica Leiding LO
Veli-Pekka Säikkälä LO

Ordinarie ledamöter

Kim Söderström
Svenska Byggnadsarbetareförbundet

Urban Pettersson
Svenska Elektrikerförbundet

Nicklas Nilsson, adjungerad
Fastighetsanställdas Förbund

Per-Olof Sjöö
GS - facket för Skogs-, Trä- och Grafisk bransch

Linda Palmetzhofer
Handelsanställdas förbund

Eva-Lotta Ramberg
Hotell- och restaurangfacket

Marie Nilsson
Industrifacket Metall

Suppleanter

Lars Hildingsson
Jakob Wagner
Emil Persson

Per-Ola Nilsson
Mikael Pettersson
Daniel Lundblad

Joakim Oscarsson
Ewa Edström

Madelene Engman
Jörgen Johansson
Lars Nyman

Martin Nyberg
Annelie Karlsson
Madeleine Harby Samuelsson

Daniel Jernström
Peggy Nyholm
Anette Olsson

Tomas With
Simon Pettersson
Martin Gunnarsson

Malin Ragnegård
Svenska Kommunalarbetareförbundet

Barbro Andersson
Johan Ingelskog
Mahlin Bergman

Natasa Stojkovic, adjungerad
Livsmedelsarbetareförbundet

Jolan Wennberg
Solweig Larsson
Anders Hernborg

Karin Inde
Musikerförbundet

Mattias Qvarsell
Gunnel Persson
Jonas Franzén

Pontus Georgsson
Svenska Pappersindustriarbetareförbundet

Mikael Lilja
Per-Anders Petterson
Robert Sjunnebo

Gabriella Lavecchia
Seko, Service- och kommunikationsfacket

Johan Lindholm
Linda Agetoft
Ulrika Nilsson

Tommy Wreeth
Svenska Transportarbetareförbundet

Lars Mikaelsson
Peter Lökvist
Peter Winstén

Revisorer

Ordinarie ledamöter
Jan-Olof Gustavsson, Byggnads
Kent Bursjö, IF Metall
Britta Lepp, Handels

Suppleanter
Robert Eriksson, Kommunal
Sophie Pelli, Handels
Görgen Zilén, Byggnads

Auktoriserad revisor
Öhrlings PricewaterhouseCoopers AB
ansvarig revisor Christine Wikström

Arbetsfördelning för LO-ledningen och kanslichefen

LOs kongressvalda ledning

LOs kongressvalda ledning har under styrelsen det övergripande ansvaret för verksamheten och att LO-kongressens beslut fullföljs. Enligt LOs stadgar utgör de tillsammans LOs arbetsutskott. Ansvaret är fördelat enligt nedan.

Ordförande

Ordföranden utövar, tillsammans med styrelse och arbetsutskott, ledningen för LOs löpande verksamhet. Ordföranden leder förhandlingarna vid styrelsens och arbetsutskottets sammanträden samt ansvarar för verkställigheten av kongressens, representantskapets och styrelsens beslut. Ordföranden har det övergripande ansvaret för hela LO-kansliets arbete.

Politikområden (ordförande äger rätten att gå in i samtliga av LOs politikområden): Ekonomisk politik, näringspolitik, bostadspolitik, internationellt och europeiskt fackligt arbete, arbetslivskriminalitet, jämlikhet och jämställdhet inkluderat med främlingsfientlighet, rasism, mångfald och representation samt klimat och miljö.

Förste vice ordförande

Förste vice ordföranden biträder ordföranden och är i första hand ordförandens ställföreträdare.

Förste vice ordföranden svarar därutöver för följande politikområden: Arbetsmarknads- och utbildningspolitik, facklig-politisk samverkan på svensk och nordisk nivå, välfärd, Strukturfonderna, socialförsäkringar, pensioner, arbetslöshetsförsäkring, migration och etablering, demokratifrågor, fackligt internationellt utvecklingsarbete, ordförande i internationella kommittén samt vice ordförande i Tvärfackliga rådet.

Andre vice ordförande

Andre vice ordföranden biträder ordföranden och är i andra hand ordförandens ställföreträdare.

Andre vice ordföranden svarar därutöver för facklig organisering, facklig utbildning, ungdomsverksamhet, stadgar, medlemsförsäkringar, LO Mervärde samt LOs regionala och lokala organisation. Andre vice ordförande är ordförande i Tvärfackliga rådet.

Avtalssekreterare

Avtalssekreteraren biträder ordföranden och är i tredje hand ordförandens ställföreträdare.

Avtalssekreteraren ansvarar för och samordnar förhandlingsverksamheten. Avtalssekreteraren svarar därutöver för arbetsrätt och övrig reglering av anställningsvillkor, löne- och kollektivavtalsfrågor, arbetslivsutveckling, arbetsmiljö, diskrimineringsfrågor, avtalsförsäkringar, organisations- och gränsdragningsfrågor samt ägarfrågor. Avtalssekreteraren är ordförande i avtalsrådet samt ordförande i EU-kommittén.

Kanslichef

LOs kanslichef ingår i LOs ledningsgrupp och ansvarar inför LOs ordförande för samordningen av kansliets interna arbete. Kanslichefen har det övergripande ansvaret för LO-kansliet, ägarfrågor och LOs engagemang i andra organisationer samt ansvar för LOs ekonomi inför LOs styrelse. Beslut om avslag på begäran om att utfå handling från LO fattas av kanslichefen eller, vid förfall för denne, av arbetsutskottet. Se vidare nedan, under *Enheten för kansliledning*.

Möten 2025

LOs styrelse har under året haft 24 protokollförda möten varav ett digitalt möte och två styrelseöverläggningar.

LOs arbetsutskott, under ledning av LOs ordförande och LOs förste vice ordförande, har genomfört 44 protokollförda möten.

LOs styrelses råd, kommittéer och utskott

LO har förbundsgemensamma råd och kommittéer för samordning mellan LO och förbunden. Råden är beredande organ till LOs styrelse och arbetsutskott. Kommittéerna och utskotten bereder och samordnar ärenden till styrelsens råd eller till LOs arbetsutskott.

- **EKO-utskottet** diskuterar ekonomisk-politiska frågor av stor betydelse för LO och LOs förbund med inbjudna gäster.
- **LOs Finanskommitté** lämnar årligen förslag om förbundens avgift till LO, som sedan beslutas av LOs representantskap. Kommittén behandlar och utreder också andra ekonomiska och finansiella frågor av gemensamt intresse för LOs medlemsförbund.
- **LOs arbetsmarknadspolitiska kommitté** diskuterar arbetsmarknadspolitiska frågor för att ha en gemensam bild mellan förbunden. Eftersom a-kassefrågor och arbetslöshetsförsäkringen samt en aktiv arbetsmarknadspolitik hänger nära ihop så diskuteras även viktigare a-kassefrågor.
- **LO-Folksamkommitté för organisationsförsäkringen** bereder frågor och fattar beslut avseende organisationsförsäkringen hos Folksam, som omfattar LO och samtliga förbund, samt informerar förbundens försäkringsansvariga.
- **Utbildningspolitiska utskottet** utvecklar den tvärfackliga samverkan inom det utbildnings-

politiska området och är ett samverkansorgan där förbunden har möjlighet att till exempel påverka remissvar under beredningsarbetet vilket framgår när svaren når styrelsen.

- **Avtalsrådet** ansvarar för samordningen av LO-förbundens förhandlingar och verkar för ett gemensamt lönepolitiskt agerande. Avtalsrådet ansvarar också för gemensamma ställningstaganden gällande försäkringar och förbereder gemensamma krav på arbetsmiljöområdet.

För att bereda frågor som ska behandlas i Avtalsrådet finns:

- **Bemanningskommittén** förbereder avtalsförhandlingar och sköter avtalsbevakning inom bemanningsavtalens område.
- **Förbundsgrupp rörande vissa frågor kopplade till LOs organisationsplan** finns för att stärka de gemensamma intressena kring organisationsplanen och diskuterar samt bereder frågor där förbunden har gemensamma intressen.
- **LOs EU-kommitté** förbereder och förankrar LOs position i ärenden på EU-nivå, exempelvis inför Europafackets styrelsemöten eller under lagstiftningsförfaranden.
- **LOs försäkringskommitté** bereder frågor kring avtals-, social-, och medlemsförsäkringsfrågor, inklusive pensioner och försäkringsinformationsverksamheten.
- **Miljö- och arbetslivskommittén (MOA)** samordnar LO förbundens gemensamma policy och riktlinjer inom arbetsmiljöområdet. MOA ansvarar också för följande undergrupper:
 - *Arbetsgrupp för standardisering (ASTA)*
 - *LOs förbundsgemensamma arbetsgrupp för kemikaliefrågor (LOKE)*

- LOs förbundsgemensamma arbetsgrupp för den regionala skyddsombudsverksamheten (RSO-gruppen)
- LOs förbundsgemensamma arbetsgrupp för Trafiksäkerhetsfrågor (Vilande)
- **Samhällskommittén** förbereder avtalsförhandlingar och sköter avtalsbevakning inom Samhallsavtalets område.
- **Strukturfondskommittén** samordnar förbunden och är en aktör som kanaliserar medel från Europa till nytta för förbundens medlemmar. Det handlar primärt om Socialfonden (ESF+) men också om regionalfonden (Eruf). Kommittén ska möjliggöra en långsiktig och strategisk samverkan mellan LO, LOs medlemsförbund och våra partsägda strukturer, ofta reglerade genom kollektivavtal.
- **TSL-kommittén** är en länk mellan LO och förbundens representanter med ansvar för omställningsstöd TSL samt CIKO och tillsammans med förbunden arbeta för en utveckling av stöden.
- **Tvärfackliga rådet** ansvarar för att stärka det tvärfackliga arbetet i den stadgemässiga organisationen och övriga strategiska frågor, för att utveckla det tvärfackliga arbetet på lokal och regional nivå. Erfarenhetsutbyte, metodutveckling och att samordna organisering och medlemsvärkning ingår också i rådets uppgifter.
- **Förbundsgemensam risk- och krisgrupp** hanterar gemensamma risker och krisituationer.
- **LOs centrala utbildningskommitté (LCU)** diskuterar viktiga framtids- och utvecklingsfrågor rörande facklig utbildning och folkbildning samt inom givna ekonomiska ramar, i vissa fall, fattar beslut om frågor avseende facklig utbildning.
- **Internationella kommittén** ger bland annat förslag till samordnat fackligt agerande i internationella frågor och sammanställer information om verksamheten i olika internationella organisationer.
- **Klimatpolitiska kommittén** samordnar förbundens klimatarbete i syfte att formulera och driva en gemensam facklig klimatpolitik på nationell och internationell nivå. Genom kommittén förankrar och driver LO fackliga klimatpolitiska krav gentemot riksdag och regering samt i de internationella organisationer som LO är representerade i.
- **Organiserings- och medlemsvärningskommittén** samlar förbundens ombudsmän/handläggare som aktivt arbetar med organisering och medlemsvärningsfrågor på central nivå så att förbunden kan ha ett aktivt erfarenhetsutbyte kring organiserings- och medlemsvärvarfrågor.
- **Kommunikationsrådet** lägger fast den strategiska inriktningen och följer kontinuerligt upp LOs långsiktiga opinionsbildning samt har en samordnande och aktiv roll mellan LO och förbunden avseende opinionsbildande frågor, kampanjer och vissa mediefrågor. Kortsiktiga mediefrågor behandlas också i rådet.

För att förbereda frågor som ska behandlas i Tvärfackliga rådet finns:

- **Centrala Ungkommittén (CUK)** diskuterar och fattar beslut gällande i huvudsak LOs ungdomsverksamhet, ungdomutbildningar, skolinformation och facklig-politisk samverkan med SSU.
- **Förbundsgemensam facklig-politisk kommitté** utvecklar och samordnar den facklig-politiska verksamheten i LO och förbunden samt är referensgrupp för förberedelser, samordning och genomförande av fackliga åtaganden vid allmänna val.

LO-kansliets organisation 2025

– ledning och enheter

Arbetsfördelning LO-kansliets enheter

Enheten för kansliledning

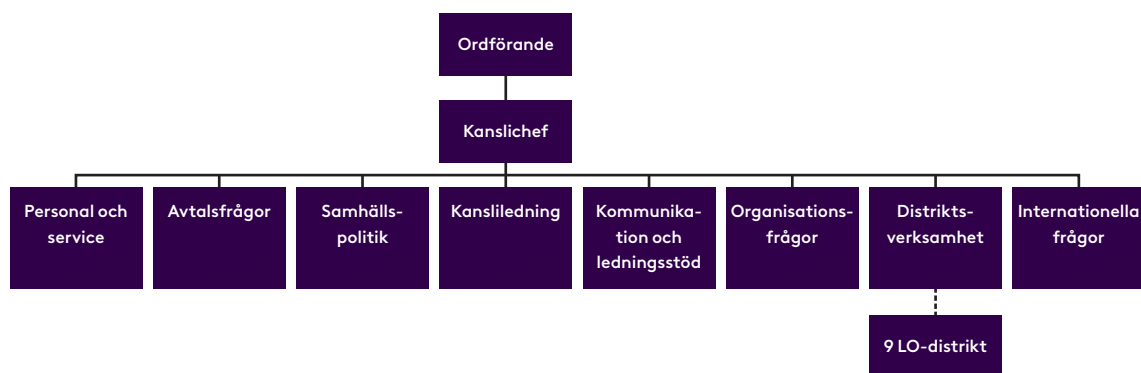
Enheten för kansliledning leds av kanslichefen. Kanslichefen ansvarar inför LOs ordförande för samordningen av kansliets interna verksamhet. Här ingår det övergripande ansvaret för LO-kansliet, ägarfrågor och LOs engagemang i andra organisationer samt ansvar för LOs ekonomi inför LOs styrelse. Det omfattar ansvar för verksamhetsplanering, resursfördelning och uppföljning, ansvar för internkontroll samt LOs risk- och krisberedskap. Enheten ansvarar också för och samordnar den övergripande strategiska politiska planeringen.

Enheten samordnar LOs verksamhetsstyrning och internkommunikation samt ansvarar för samordning och administration kring LOs arbetsutskott, styrelse, representantskap och kongress samt ger stöd till ledning och chefer. I enhetens uppgift ingår också strategisk rådgivning, att vara utredningsresurs och hantera stadgefrågor. Här samordnas också utvecklingen av administrativa rutiner och att personuppgiftsansvaret enligt GDPR är omhändertaget.

Enheten för personal och service

Enheten för personal och service har till uppgift att samordna kansliövergripande frågor såsom LO-kansliets personal, strategisk kompetensutveckling, arbetsgivarfrågor, IT-stöd och informations säkerhet samt service. Enheten leds av chefen för personal och service. Delegering av ansvar kan göras enligt särskild ordning. Enheten är uppdelad i följande grupper:

- Personalfunktionen ansvarar för: Förhandlingar av löne- och anställningsvillkor och rekrytering, kansliets kompetensutveckling, arbetsmiljö, friskvård, rehabilitering och psykosociala frågor. AFO, Arbetarrörelsens förhandlingsorganisation, LO och LO-förbundens arbetsgivarorganisation. Samordning och utveckling av LOs policy- och styrdokument.
- IT-funktionen ansvarar för: IT-stöd, förvalta, upprätthålla och utveckla system och tjänster, LOs informationssäkerhetsprocesser som informationsklassning samt tillämpning av informationssäkerhet inom verksamhetskritiska system. Dataskyddsfrågor kopplade till GDPR och e-arkiv och registratur.



- Servicefunktionen ansvarar för: LO-kansliets upphandlingar och tjänsteavtal samt gemensamma service (reception, konferensutrymmen, post- och budhantering, gästvåning, ljusgården, lokalvård) samt fastighetsfrågor.

Enheten för kommunikation och ledningsstöd

Enheten ansvarar för LOs kommunikation och opinionsbildning.

Enheten ansvarar för press- och mediarbete, kampanjer, strategiskt påverkansarbete, omvärldsbevakning, medborgarkontakter samt hemsida, blogg och sociala medier. Enheten samordnar och förbereder ledningens aktiviteter. Enheten har även ansvar för det strategiska arbetet med LOs varumärke. I samarbete med enheten för kansliledning och enheten för personal och service ansvarar enheten också för internkommunikationen.

Enheten för avtalsfrågor

Enheten samordnar förbunden i förhandlingsfrågor och ansvarar för förhandlingar om avtalspensioner, avtalsförsäkringar, bemanningsavtalet och samhallsavtalet.

Enheten samordnar förbunden inom arbetsmiljöområdet, regionala skyddsombudsverksamheten och standardisering.

Enheten handlägger gränsdragningsärenden och har ansvar för policyutveckling och bevakning inom områdena arbetsrätt, arbetsmiljö, rätt, arbetsvillkor, lönepolitik, kollektivavtal, avtalsförsäkringar, omställningsstöd, medlemsförsäkringar samt arbetstagarnas integritet och inflytande på nationell och internationell nivå.

Enheten för internationella frågor

Enheten är policyskapande inom områdena internationell facklig politik och utrikespolitiska frågor, demokrati och grundläggande mänskliga fri- och rättigheter, bistånds- och utvecklingspolitik, övergripande europapolitiska frågor, miljö- och klimatpolitiska frågor,

handels- och investeringsfrågor samt företagsuppförandekoder och mänskliga rättigheter.

Enheten ansvarar för LOs samarbeten med fackliga, mellanstatliga och andra internationella organisationer samt nationella organisationer som arbetar med internationella fackliga frågor.

Enheten samordnar LOs EU-arbete internt, med förbunden och i relation till TCO och Saco, samt ansvarar för facklig-politisk samverkan internationellt.

Enheten för organisationsfrågor

Enheten ansvarar för utveckling och samordning av tvärfackliga utbildningar – fysiska och på distans – för LO-förbundens medlemmar och förtroendevalda. Här ingår också samordningen av tvärfacklig ungverksamhet och att genomföra skolinformation på de högskoleförberedande programmen i landets alla gymnasieskolor. En stor del av verksamheten som enheten planerar genomföra av LOs regionala och lokala organisation.

Enheten har ansvar för utveckling av de nätutbildningar som finns att tillgå via LOs hemsida.

Enheten tar i samarbete med enheten för kommunikation och ledningsstöd fram både informativa och rekryterande kampanjer. Enheten ansvarar också för *Fråga Facket*, en ring- och mejltjänst där medlemmar kan få råd.

Enhetens verksamhet innebär också att ge stöd till förbunden i att öka organisationsgraden genom att organisera och aktivera deras medlemmar och förtroendevalda. Här ingår att tillhandahålla en samlad bild av läget i fackföreningsrörelsen genom att göra opinionsundersökningar, samla in medlemsstatistik och statistik över förtroendevalda.

Enheten ansvarar för organisationsutveckling av facklig-politisk samverkan på nationell nivå samt deltar i planering och genomförande av LOs Tvärfackliga råd i samarbete med ansvarig person i LOs ledning.

Enheten handlägger också några av LOs stiftelser.

Enheten för distriktsverksamhet

Enheten koordinerar de nio LO-distrikten som samordnar och genomför den tvärfackliga utbildningen regionalt och lokalt. Organiserar den fackliga och politiska samverkan och driver regionala arbetsmarknadspolitiska frågor samt arbetar tillsammans med förbundens regionala och lokala organisationer aktivt med ung- och skolverksamhet.

Enheten för samhällspolitik

Enheten för samhällspolitik ansvarar för bevakning samt kunskaps- och policyutveckling inom ekonomisk politik och välfärdssystem, på nationell och på EU-nivå.

Enheten har ansvar för frågor kring arbetsmarknadspolitik inklusive arbetslöshetsförsäkring samt utbildning och kompetensförsörjning. Enheten har vidare ansvar för frågor kring migrationspolitik, arbetslivskriminalitet och osund konkurrens.

Enheten har ett övergripande ansvar för välfärdsfrågor, socialförsäkringar och näringspolitik, samt samverkar med enheten för internationella frågor kring rättvis klimatomställning. Därtill ansvarar enheten för frågor kring ar-

betslivsutveckling, jämställdhet och facklig feminism inklusive diskrimineringsfrågor.

Enheten gör samhällsekonomiska prognoser. Enheten bistår LOs avtalsråd med beräkningar av det samhällsekonomiska löneutrymmet samt bistår med underlag vid avtalsförhandlingar inom bland annat frågor kring etablering och kompetensförsörjning.

Vidare bistår enheten distrikt och förbund med underlag kopplat till enhetens rapporter och uppdrag. I samhällsdebatt och i beslutsfattande har enheten till uppgift att skapa genomslag genom informationsspridning, politisk påverkan och opinionsbildning utifrån tagen policy. Enheten har även ett särskilt ansvar för policyutveckling och bevakning av frågor som rör totalförsvaret och beredskap samt vårt samhälles resiliens.

Redovisning av hållbarhetsarbete 2025

LOs nionde redovisning av hållbarhetsarbete.

1. Inledning

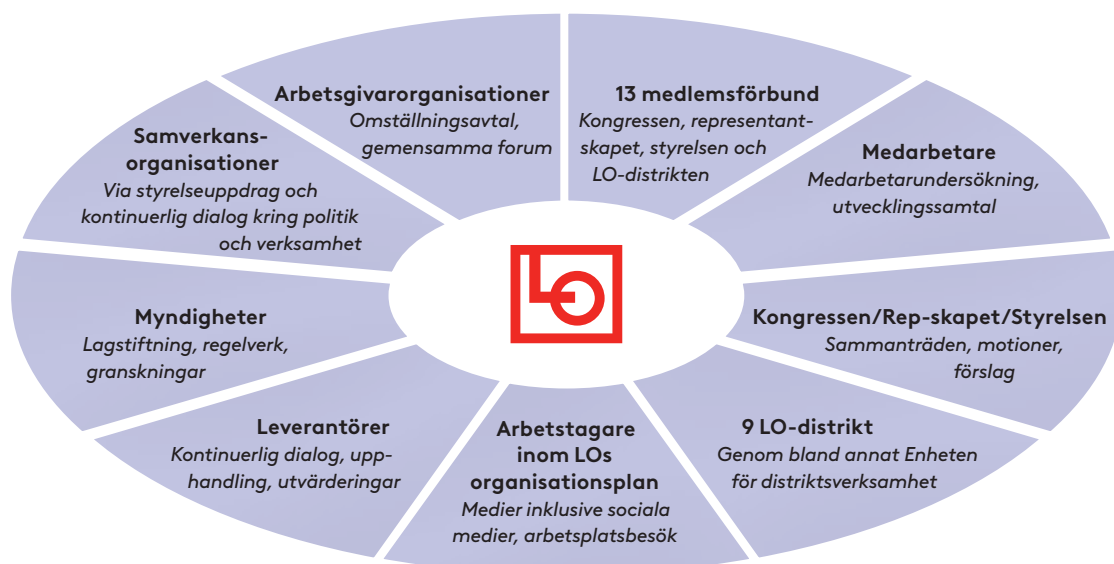
Det här är LOs nionde redovisning av hållbarhetsarbete och avser år 2025. Rapporten omfattar Landsorganisationen i Sverige (LO). LO-distrikten är egna juridiska personer och ingår inte i denna redovisning. Även om LO inte längre omfattas av lagkravet för hållbarhetsrapportering så väljer vi att fortsätta följa upp arbetet. LOs rapport innefattar som tidigare de fem förutbestämda områdena som rör miljö, sociala förhållanden och personal samt respekt för mänskliga rättigheter och motverkande av korruption.

Det som redovisas i rapporten är LOs direkta påverkan på de fem ovannämnda områdena.

I den mån det är möjligt redogörs för sådant som är mätbart (se exempelvis utsläpp på resor och sjukskrivningar). Rapporten kommer även redogöra för de policyer som finns och hur LOs hållbarhetsarbete styrs av dem.

LOs huvudsakliga uppgift är social och ekonomisk påverkan för ett gott arbetsliv på såväl lokal, som nationell och global nivå, och vi tar stort ansvar för en positiv samhällsutveckling där jämlikhet mellan människor är vårt mål. I detta måste vi också vara en ansvarstagande organisation och ta hand om vår egen påverkan på hållbarhet, att vi lever som vi lär.

Viktiga intressenter och typ av dialog



LOs intressenter

I framtagandet av hållbarhetsredovisningen ska LO utgå från intressenternas förväntningar på LO som organisation. I dialog med dessa ska de prioriterade väsentliga frågorna för LO plockas fram. LOs interaktion med våra intressenter sker på olika nivåer.

Väsentliga hållbarhetsfrågor

- Jämställdhet och mångfald
- Kränkande särbehandling och icke-diskriminering
- Mutor, jäv, risker för korruption
- Anställningsvillkor och arbetsförhållanden
- Arbetsplatsolyckor, stress och psykisk ohälsa
- Klimatpåverkan – utsläpp av växthusgaser
- Hållbarhetsrisker i inköp
- Hållbarhetsrisker i kapitalförvaltningen
- Brister i arbetsmiljöarbetet (legala krav)

De väsentliga hållbarhetsfrågorna togs fram genom en väsentlighetsanalys som ägde rum i form av en workshop i januari 2020. Den är fortsatt relevant som utgångspunkt i hållbarhetsarbetet.

LO-kongressen 2024 behandlade och biföll flera motioner som handlar om LOs verksamhet kopplat till hållbarhet. Till exempel påverkan mot en grön kollektivtrafik och att i samband med kommande avtalsrörelser ställa krav för att förbättra arbetstagares och näringslivets omställningsförmåga kopplat till den gröna omställningen.

För LO som organisation är arbetet med hållbarhetsfrågor av högsta prioritet. Som en stor och viktig samhällsaktör är det viktigt att vi tar ansvar för hållbarhetsfrågor internt inom organisationen såväl som externt. Stora delar av LOs hållbarhetsarbete omfattas i LOs policyer, där riktlinjer och ansvarsfördelning framgår. Alla policys beslutas av LOs styrelse. Vi har ett kontinuerligt arbete med hållbarhet på LO som arbetsplats, vilket bland annat framgår i en jämlikhetsplan som årligen uppdateras och

utvärderas. Vad gäller hållbarhet i klimatfrågan har LO inte någon särskild miljöpolicy, utan detta berörs i andra för miljöaspekter relevanta policyer, till exempel inköps- och upphandlingspolicy, resepolicy och antikorrupsionspolicy.

Ett viktigt arbete för LO är att se till att de befintliga policyerna efterföljs, samt att de kontinuerligt uppdateras och ses över. Ett omfattande arbete har gjorts och det finns en fastställd ordning för uppföljning av dokumenten. Det finns information om dem via LOs intranät.

Under 2025 fortsatte den förbundsgemensamma klimatpolitiska kommittén sitt arbete. Den har som syfte att tillsammans med förbunden formulera och driva en gemensam facklig klimatpolitik på nationell och internationell nivå. Detta för att driva klimatpolitiska krav gentemot riksdag och regering samt i de internationella organisationer LO är representerad i. Det ställer givetvis också krav på att LO som organisation lever som man lär.

2. Sociala och personalrelaterade hållbarhetsfrågor

I LOs riktlinjer tillhörande LOs policy mot diskriminering och kränkande särbehandling finns bland följande ställningstagande:

Ett gott förebyggande arbete mot diskriminering och kränkande särbehandling innehåller rutiner och åtgärder som främjar ett inkluderande, respektfullt och tolerant arbetsklimate. Genom att kombinera förebyggande och främjande åtgärder kan en god arbetsmiljö med låg risk för ohälsa uppnås. LO ska också främja en jämn fördelning mellan könen och mellan andra grupper i olika typer av arbetsområden och yrkeskategorier genom utbildning och kompetensutveckling.

Detta är en ledstjärna i det vardagliga arbetet på LO-kansliet. Solidaritet och jämlikhet har en central betydelse för LO, både som en övergripande princip i vårt uppdrag men också internt bland våra medarbetare.

För att framgångsrikt leva upp till detta är det av stor vikt att vi har en arbetskultur som stärker och höjer medarbetarna. För att fortsatt vara en attraktiv arbetsgivare krävs en ständig strävan efter engagemang och utvecklingsarbete. Vi gör det på olika sätt; i trivseln på arbetsplatsen, i bemötande och respekt mellan varandra samt att vi agerar korrekt och likvärdigt oavsett individ.

Personal

LO koordinerar sitt arbete med personalfrågor genom Enheten för personal och service. LOs policydokument, som fastställs årligen av styrelsen, behandlar sociala hållbarhetsfrågor och föregås av MBL-förhandlingar med de fackliga organisationerna. Personalkommittén sammanträder månatligen, med uppehåll under juli månad, och är det gemensamma samverkansforumet mellan parterna. Arbetsmiljöfrågorna hanteras inom Skyddskommittén som sammanträder fyra gånger per år. På samtliga enheter finns skyddsombud, utsedda av de fackliga organisationerna. Årliga medarbetarsamtal hålls där bland annat kompetensutveckling be-

handlas. Vart tredje år genomförs en medarbetarenkät med frågor om bland annat ledarskap samt organisatorisk och psykosocial arbetsmiljö. Vart tredje år, året efter medarbetarenkäten, erbjuds hälsoundersökning för alla anställda.

Anställningsvillkor och arbetsförhållanden

Ombudsmän och tjänstemän (förutom tre tjänstemän) tillämpar oregerad arbetstid, det vill säga att arbetet utförs under *normal kontorsarbetstid* och omfattas inte av övertid, mertid eller normalarbetstider. För att hantera arbetsbelastningen finns en policy om arbete och tillgänglighet. LO anstränger sig för att skapa en hälsosam arbetskultur, vilket inkluderar årliga översyner av arbetsförhållandena.

I det centrala kollektivavtalet för tjänstemän (AFO-Handels) finns förhandlingsbar ledighet avseende sju halvdagar, varav fyra är i samband med kristna helgdagar. Avtalet möjliggör för lokal omförhandling av dessa dagar så att de inte nödvändigtvis hänger ihop med kristna traditioner.

Risker

De fortsatt främsta riskerna för LO är kompetensförsörjning och rekrytering, samt efterlevnad av policyer. Som alltid när personer väljer att sluta eller gå i pension från LO ska kompe-

tensen i normalfallet återbesättas. Här krävs ett aktivt rekryteringsarbete för att säkerställa att den höga kompetensen bibehålls. Vi behöver också ständigt arbeta med utbildning och utveckling av våra digitala verktyg för att bli mer effektiva i samarbetet och kommunikationen inom kansliet.

Kränkande särbehandling och icke-diskriminering

LO jobbar aktivt mot alla former av kränkande särbehandling och diskriminering. Detta framgår tydligt av LOs policy mot diskriminering och kränkande särbehandling. Det finns tydliga rutiner och ansvarsfördelning av vilka åtgärder som ska till vid händelse att en anmälan ska göras.

LOs visseblåsarfunktion är sedan andra halvåret av 2023 en adderad möjlighet att meddela särbehandlingar. Två visseblås har inkommit under 2025 via det system PwC tillhandahåller. Ärendena utreddes och avslutades av den särskilt utsedda förtroendegruppen samt hanterades av berörd verksamhet.

Säkerhet, stress och psykisk ohälsa

LO genomför regelbundna hälsoundersökningar och arbetsmiljöenkäter för att upptäcka och förebygga ohälsa. Också vid de årliga medarbetarsamtalen lyfts hälsorelaterade frågor. LOs policy mot skadligt bruk understryker arbetsgivarens ansvar för att stödja medarbetare med riskbruksbeteenden. Skyddskommittén behandlar arbetsplatsfrågor och under 2025 rapporterades två tillbudsanmälningar eller arbetsskadeanmälningar. Inget av tillbuden inträffade på LO-kansliet, de båda inträffade på vägen till/från arbetet. LO har en leverantör som bistår oss vid säkerhetsbedömningar inför aktiviteter och arrangemang i syfte att i möjligaste mån säkerställa ett tryggt genomförande. Därutöver anlitas ett ytterligare säkerhetsföretag vid behov av personskydd.

Jämställdhet och mångfald

LO prioriterar mångfald och jämställdhet vid rekrytering, vilket tydliggörs i rekryteringspolicy och *Plan för att motverka diskriminering*. En jämn könsfördelning eftersträvas, och ingen

Ålders- och könsfördelning bland LOs anställda i procent

| ♀ = kvinnor ♂ = män | 20–29 år | | 30–39 år | | 40–49 år | | 50–59 år | | 60–69 år | | Medelålder | |
|------------------------|----------|---|----------|----|----------|----|----------|----|----------|----|------------|----|
| | ♀ | ♂ | ♀ | ♂ | ♀ | ♂ | ♀ | ♂ | ♀ | ♂ | ♀ | ♂ |
| 231231 | 2 | 0 | 18 | 14 | 22 | 30 | 42 | 43 | 16 | 13 | 50 | 50 |
| (♀ 77 ♂ 63) | | | | | | | | | | | | |
| 241231 | 4 | 0 | 23 | 12 | 21 | 28 | 40 | 43 | 12 | 17 | 48 | 50 |
| (♀ 71 ♂ 60) | | | | | | | | | | | | |
| 251231 | 3 | 0 | 18 | 10 | 24 | 30 | 38 | 44 | 17 | 16 | 50 | 51 |
| (♀ 77 ♂ 60) | | | | | | | | | | | | |

Summorna avser procent, avrundat till närmste heltal. Vid årtalen redovisas antal av respektive kön. I denna tabell anges tillsvidare- samt visstidsanställda under året. Datumet avser avstämningstillfället. Konstateras att kvinnornas medelålder har ökat med 2 år (50 år) jämfört med föregående år (48 år), männens medelålder har ökat med 1 år (51) jämfört med föregående år (50 år).

sökande ska missgynnas på grund av ålder eller kön. Jämställdhetsaspekten tas i beaktande vid rekrytering på olika nivåer. Allt detta är sammantaget viktigt sett till att LO ska vara en organisation som bör spegla den medlemskår vi företräder. Att motverka diskriminering är ett långsiktigt arbete som angår alla. Vårt antidiskrimineringsarbete beskrivs mer i *LOs policy mot diskriminering och kränkande särbehandling*.

Plan för att motverka diskriminering

LO upprättar sedan 2017, i enlighet med be-

stämmelser om aktiva åtgärder i diskrimineringslagen, årligen *Plan för att motverka diskriminering*. LOs personalkommitté beslutar om planen. Där sammanställs och analyseras områdena: Arbetsförhållanden och arbetsmiljö, möjligheter att förena förvärvsarbete och föräldraskap, rekrytering och personalsammansättning, kompetensutveckling samt lönekartläggning. Utifrån sammanställningen görs därefter en analys och förslag till åtgärder med handlingsplan för kommande år.

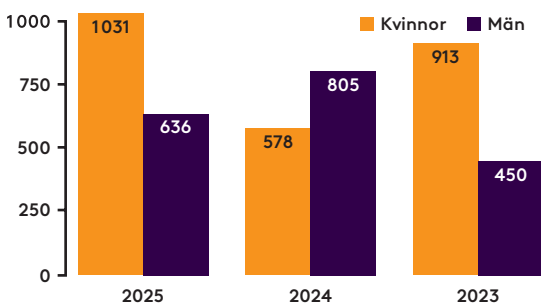
Uttag av föräldraledighet och VAB bland LOs anställda

Här nedan presenteras uttag av föräldraledighet. Tio kvinnor har tagit ut 1 000 föräldraledighetsdagar och nio män har tagit ut 592 dagar. Tretton kvinnor har varit hemma i sammanlagt 31 dagar för vård av sjukt barn medan tio män har nyttjat 44 dagar. Detta innebär att på LO-kansliet står männen för 38 procent och kvinnorna för 62 procent av det totala uttaget av vab- och föräldradagar.

Brister i arbetsmiljöarbetet (legala krav)

58 procent av kvinnorna och 44 procent av männen har anmält korttidsfrånvaro under 2025. Kvinnorna har i genomsnitt varit korttidsfrånvarande under 1,6 procent av årets ar-

Totalt antal uttagna dagar perioden 2023–2025



Sjukfrånvaro 2023–2025

| | Dag 1–14 | | | | Dag 15–90 | | | | Dag 91– | | | |
|------|-----------|---------|-----------|---------|-----------|---------|-----------|---------|-----------|---------|-----------|---------|
| | ♀ | | ♂ | | ♀ | | ♂ | | ♀ | | ♂ | |
| | Andel (%) | omf (%) | Andel (%) | omf (%) | Andel (%) | omf (%) | Andel (%) | omf (%) | Andel (%) | omf (%) | Andel (%) | omf (%) |
| 2023 | 45 | 1,5 | 29 | 0,7 | 4,3 | 1,4 | 1,7 | 0,01 | 5,8 | 4,4 | 3,4 | 1,9 |
| 2024 | 55 | 1,5 | 37 | 0,8 | 7,0 | 0,5 | 1,7 | 0,4 | 7,0 | 2,0 | 5,0 | 1,0 |
| 2025 | 58 | 1,6 | 44 | 1,1 | 7,0 | 1,1 | 6,0 | 1,0 | 3,0 | 0,8 | 2,0 | 1,3 |

Tabellen avser tillsvidareanställda och utfallet anges i procent. Sjukdom del av dag räknas som hel dag. Andel kvinnor respektive män som redovisas avser individer. Ex. I kolumnen Andel kvinnor (%), 2025, utläses att 58 procent (41 kvinnor) av de tillsvidareanställda kvinnorna (totalt 73 kvinnor) har anmält korttidsfrånvaro. Uträkning 250 dagar x antal sjuka personer eller sjukdagar delat med totala dagar.

Personalsammansättning 2023–2025

Tabellen visar personalgruppernas sammansättning fördelad på kvinnor och män

| | 251231 | | 241231 | | 231231 | |
|-------------------------|------------|-----------|------------|-----------|------------|-----------|
| | ♀ | ♂ | ♀ | ♂ | ♀ | ♂ |
| Ledning | 2 | 2 | 2 | 2 | 2 | 1 |
| Kanslichef | 1 | 0 | 1 | 0 | 1 | 0 |
| Enhetschefer | 5 | 4 | 3 | 4 | 2 | 4 |
| Ombudsmän kansliet | 13 | 11 | 12 | 13 | 12 | 12 |
| Distriktsombudsmän | 11 | 15 | 12 | 14 | 10 | 16 |
| Tjänstemän utan öt >600 | 38 | 23 | 37 | 22 | 39 | 26 |
| Tjänstemän med öt <600 | 3 | 0 | 3 | 0 | 3 | 0 |
| Summa | 73 | 55 | 70 | 55 | 69 | 59 |
| Totalt | 128 | | 125 | | 128 | |
| Oplacerade | 0 | 0 | 1 | 1 | 0 | 0 |
| Tjänstlediga | 1 | 2 | 3 | 4 | 3 | 3 |
| Visstidsanställda | 1 | 1 | 3 | 1 | 1 | 1 |

Uppgifterna bygger på statistik framtagen 31 december respektive år. Vakanser finns inte med.

betsdagar, jämfört med männens 1,1 procent. Korttidssjukfrånvaron är fortsatt mycket låg för både kvinnor och män.

Den medellånga sjukfrånvaron (15–90 dagar) har ökat något 2025 jämfört med 2024; 7 procent av kvinnorna (7 procent under 2024) och 6 procent av männen (1,7 procent under 2024) har någon gång under året haft en sjukskrivning som varat längre än 15 dagar.

Lång sjukfrånvaro (91 dagar eller längre) har minskat något för både kvinnor och män. 3 procent av kvinnorna (7 procent under 2024) och 2 procent av männen (5 procent under 2024) har någon gång under året haft en sjukskrivning som varat längre än 91 dagar.

En högre andel av kvinnorna har varit såväl korttids-, medellångt samt långtidssjukskrivna jämfört med männen. Sammantaget är dock omfattningen fortsatt relativt liten för båda könen.

Friskvård

I källaren på LO-kansliet finns ett motionsrum som medarbetarna har möjlighet att använda. Därtill finns en aktiv idrottsförening som erbjuder gympapass flera dagar i veckan. En vecka per år anordnar arbetsgivaren tillsammans med idrottsföreningen en hälsovecka där det på olika sätt sätts fokus på hälsofrämjande insatser. Arbetsgivaren hjälper idrottsföreningen med ett årligt bidrag till sin verksamhet samt är involverad i frågor om införskaffande av kompletterande utrustning.

LO erbjuder också de anställda ett friskvårdsbidrag som 2025 varit 4 400 kronor per anställd och år. Totalt har 342 937 kronor nyttjats 2025, fördelat på 59 kvinnor och 34 män. Jämfört med 2024 då summan var 380 122 kronor. Kvinnorna har nyttjat 214 127 kronor vilket blir ett genomsnitt på 3 629 kronor. Männen har nyttjat 128 810 kronor vilket blir ett genomsnitt på 3 788 kronor.

3. Miljömässig hållbarhet

Vi kommer alla dra nytta av att förhindra klimatförändringarna. Det är därför rimligt att som LO och världsfacket säger: Fördela kostnaderna för omställningen rättvist. En grundförutsättning för ett jämlikt samhälle är hög sysselsättning med väl betalda jobb och goda arbetsvillkor.

LOs MILJÖ- OCH KLIMATPOLITISKA PROGRAM, 2019:20

Miljömässig hållbarhet är en grundläggande förutsättning för vår framtid. Det finns inga arbeten, bra arbetsvillkor eller jämlikhet på en död planet. Klimatfrågan är en stor och viktig samhällsfråga som berör oss alla, även LO.

Risker

Genom den riskbedömning som gjorts och som uppdateras löpande har risker som anses föreligga inom området identifierats.

Det interna arbetet med miljömässig hållbarhet måste ges resurser, så att LO kan visa upp ett trovärdigt arbete inom området för att inte skada LOs anseende. Att inte arbeta aktivt med frågan kan också leda till sämre arbetsmiljö för LOs anställda.

Resor

LOs resande står för en betydande del av organisationens miljöpåverkan. Det är även en stor del av kostnaderna. Resandet är en förutsättning för att vår verksamhet ska fungera, även om pandemiåren visade att organisationen kan utnyttja de digitala verktygen på ett mer effektivt sätt. Fysiska möten har ett stort värde för verksamheten, vilket gör att val av färdmedel får stor betydelse för vilka utsläpp vi som organisation har.

Aktiv ställning ska alltid tas om möten kan genomföras via Teams i stället för fysiska träffar. När resa är nödvändigt ska det fungerande alternativet med minst klimatpåverkan väljas.

Under 2025 har LOs resor med tåg motsvarat ett koldioxidutsläpp på 179 kg och resorna har

sammanlagt kommit upp i 65 547 mil. Att jämföra med 2024 års koldioxidutsläpp på 216 kg och 80 298 mil, 2023 års koldioxidutsläpp på 317 kg och 74 701 mil.

Under 2025 har LOs resor med flyg motsvarat ett koldioxidutsläpp på 98 754 ton och resorna har sammanlagt kommit upp i 529 899 mil. Att jämföra med 2024 års koldioxidutsläpp på 98 455 ton och 419 643 mil, 2023 års koldioxidutsläpp på 134 071 ton och 589 932 mil.

I LOs resepolicy framgår att som huvudregel gäller att tåg ska användas men val av färdmedel ska alltid ske med avvägning mellan tidsbesparing, kostnad, sociala skäl, miljöhänsyn och arbetsmiljö. I övrigt innefattar inte policyn mer specifika riktlinjer för hur den enskilda medarbetaren ska tänka vad gäller resor och att välja mellan exempelvis tåg och flyg. Det framhålls också att man i första hand ska använda sig av allmänna kommunikationsmedel framför bilåkande. LO tillhandahåller även tre cyklar (varav en elcykel) som kan användas vid möten i centrala Stockholm.

Tryckeri och pappersförbrukning

LO har ett eget tryckeri inom bolaget Bantorget Grafiska AB. De har sina lokaler i anslutning till LO-borgen. 2025 förbrukade Bantorget Grafiska 13 709 kg papper, detta jämfört med 2024 med 16 567 kg papper och 2023 med 16 576 kg papper.

Genom tekniska lösningar på LO-kansliet, som till exempel att man måste använda så kallade taggar till printrarna, har medarbete-

res beteende ändrats gällande pappersförbrukning. Utvecklingen har varit positiv på flera sätt: Dels har de ändrade rutinerna medfört en minskning av pappersförbrukningen, dels har hållbarheten på skrivarna förlängts. Samtidigt ändrades standardinställningen på skrivarna så att dubbelsidig i stället för ensidig utskrift är standard.

Fastigheter

LO utvecklar markområden till bostadsområden. I sådan utveckling är såväl miljömässigt som socialt ansvarstagande centralt. Risk finns annars för att exploatering av nya bostadsområden skadar värdefulla naturmiljöer eller i övrigt inte sker på det sätt som har minst miljökadlig påverkan. LO äger även ett antal kontorsfastigheter i centrala Stockholm. Beståndet består uteslutande av äldre fastigheter. Vid byten av hyresgäster sker anpassningar och modernisering av lokaler där miljöhänsyn och skapandet av goda arbetsmiljöer står i fokus.

I hållbarhetsrapporten redovisas förbrukning för de fyra fastigheter LO själva förvaltar:

- Skolan 1, Stockholm kontor, LO-borgen
- Skolan 2, Stockholm kontor
- Blåkulla 8, Stockholm bostäder, hyresfastighet
- Blåkulla 9, Stockholm bostäder, hyresfastighet

Inköp och förbrukning

LOs el kommer från vatten, sol och vind. I LO-borgen används belysningskällor som drar mindre el, bland annat genom att de släcks då det inte är rörelse i rummen. För att effektivisera förbrukningen mäts dessutom användningen av luft i lokalerna. Värme och kyla anpassas efter behov.

För att minska LOs miljöpåverkan används biologiskt rengöringsmedel som är mindre skadligt för de som utför städningen såväl som för miljön.

Upphandling

Vid upphandling av leverantörer ställer LO krav på att leverantören ska ha kollektivavtal som täcker samtliga anställda inom organisationen. Leverantören ska även se till att dess underleverantörer också uppfyller dessa villkor. Detta framgår i LOs inköps- och upphandlingspolicy. I policyn framgår vidare att LO vid upphandling och inköp ska prioritera miljöanpassade varor, tjänster och entreprenader samt att i möjligaste mån upphandla produkter märkta med Fairtrade. LO ska genom upphandlingsförfarandet främja sociala mål såsom sysselsättningspolitiska mål, jämställdhet och miljömål.

LOs fastigheter

| | 2022 | 2023 | 2024 | 2025 |
|--------------|----------------------|----------------------|----------------------|----------------------|
| Fjärrkyla | 200 000 kWh | 189 900 kWh | 102 000 kWh | 75 600 kWh |
| Vatten | 2 551 m ³ | 2 320 m ³ | 2 389 m ³ | 2 099 m ³ |
| Värme | 1 103 000 kWh | 1 014 900 kWh | 917 900 kWh | 842 100 kWh |
| Fastighetsel | 566 881 kWh | 579 976 kWh | 555 952 kWh | 495 243 kWh |

*Fastigheterna Blåkulla 8 och 9 gick under 2023 över från petroleumbaserad uppvärmning till bergvärme.

4. Arbete för mänskliga rättigheter

Utifrån LOs internationella strategi arbetar vi för att arbetare i hela världen ska omfattas av grundläggande fackliga och andra mänskliga rättigheter. Vår utgångspunkt är FNs deklaration om mänskliga rättigheter och ILOs grundläggande principer om rättigheter i arbetslivet. Facklig verksamhet är grunden för att uppnå social och miljömässig hållbarhet. Inom ramen för internationella organisationer arbetar LO med många olika frågor som syftar till att stärka hållbarhetsarbetet. Det kan röra sig om att utbilda i förhandlingsteknik, arbetsmiljö, juridisk kompetens och jämställdhet.

Risker

Maktskiftet i USA, där en aggressiv höger under ledning av Donald Trump fick makten 2025, riskerar att få långsiktiga konsekvenser för hela världen. Kraftigt höjda tullar påverkar miljoner arbetares levnadsvillkor. Trumps mjuka linje mot Putin liksom gentemot odemokratiska ledare världen över bidrar till försvagning av demokratin. USAs drastiskt minskade bistånd slår hårt mot människor i fattiga länder.

Att USA drar sig tillbaka öppnar också utrymme för andra makter på den internationella arenan. En stor geopolitisk förändring är exempelvis framväxten av BRICS, samarbetet mellan Kina och andra stora tillväxtekonomier, i framför allt det globala syd. I BRICS är länder som respekterar mänskliga rättigheter i minoritet.

Ojämlighet och klyftor

Ojämlighet är ett långsiktigt hot mot demokratins hållbarhet och därmed mänskliga rättigheter. ILO visar hur ojämlikheten i världen fortsätter att öka. Arbetskraftens andel av inkomsterna i världen, den så kallade löneandelen i ekonomin, har under de senaste tio åren minskat från 53 procent till 52,4 procent. Om andelen hade varit oförändrad skulle de globala arbetsinkomsterna i dag ha varit över två miljarder högre bara under ett år.

Även teknologiska förändringar har spelat roll för ojämlikheten. Teknologin har ökat

produktiviteten men arbetstagarna har inte fått en rättvis andel av vinsterna. Den senaste tidens utveckling inom artificiell intelligens, AI, kan ytterligare fördjupa klyftorna.

Krig

Ett grundläggande hot mot mänskliga rättigheter är krig och konflikter. Konflikterna i världen har inte varit så många på över 70 år. Fokus under 2025 har varit kriget i Mellanöstern och Ukraina. Den internationella ordningen står nu vid ett vägskafl. Ska vi gå mot en tillvaro präglad av konfrontation och aggression, där stormakterna delar upp världen i intressesfärer, eller en utveckling i riktning mot ömsesidig nedrustning, gemensam säkerhet och respekt för alla länders oberoende? Det vägvalet berör alla människor och är därför också en facklig fråga.

Klimat

Klimatförändringarna fortsätter att vara ett grundläggande hot mot såväl livsmiljö som mot ekonomi och arbetsmarknad. Enligt ITUC kommer världen med nuvarande utvecklingstakt inte att klara Parisavtalets mål om att hålla den globala temperaturökningen under 1,5 grader. Samtidigt motarbetas framsteg ofta av företag som tjänar pengar på utsläpp av koldioxid. En viktig facklig fråga är vad den nödvändiga klimatomställningen innebär för enskilda

människor, hur den ska finansieras och hur dess kostnader ska fördelas rättvist.

Demokrati

För första gången på över 20 år finns det i dag färre demokratier än auktoritärt styrda stater i världen. Det visar den senaste årsrapporten från forskningsinstitutet V-Dem. Den nedåtgående trenden innefattar både demokratiska sammanbrott i länder som tidigare varit demokratiska och ytterligare försämring av demokratin i redan auktoritära stater. Men också en auktoritär utveckling i etablerade demokratier, som USA och Israel. Hoten mot demokratin kommer också från globala storföretag som motarbetar fackliga rättigheter, bedriver lobbyism för att undergräva folkviljan eller finansierar högerextremism. Ett tydligt sådant exempel är Teslas ägare Elon Musk.

LO har under 2025 fortsatt arbetet för att möta hoten mot demokratin i Sverige, i Europa och hela världen. LO har identifierat en politisk utveckling i auktoritär riktning och pekat på riskerna för en sådan utveckling även i Sverige. LO har bland annat tagit initiativ till att öka insatser till försvar av demokratin i Sverige och internationellt genom att bjuda in organisationer från civilsamhället i Sverige. Initiativet har utvecklats till att mer än 40 organisationer i dag är engagerade i informationsutbyte, samverkan och att inom olika områden genomföra aktiviteter till försvar för demokratin.

Fackliga rättigheter

När demokratin hotas minskar också möjligheten att organisera sig fackligt. Allt fler makt-havare världen över attackerar arbetares rätt att organisera sig och förhandla kollektivt. Det råder en förvärrad global kris för fackliga rättigheter, enligt ITUCs årliga Global Rights Index. Samtidigt finns exempel över hela världen där fackligt aktiva tagit strid och haft framgångar.

Utvecklingssamarbete

Ett viktigt medel för att uppnå förbundens och LOs ambitioner i det internationella arbetet är möjligheten till finansiellt stöd från Sida. LO och förbunden formar utvecklingsprojekt vars finansiering kanaliseras via Union to Union eller Olof Palmes Internationella Center. Utvecklingssamarbetet präglas i dag av osäkerhet, främst kring finansiering och utformning. Det finansiella stödet från Sida spelar en central roll för det fackliga utvecklingssamarbetet. Det stödet hotas ständigt av högerkrafter. Det ensidiga beroendet av Sida innebär därför en ökande långsiktig risk för det fackliga utvecklingssamarbetet. LO och förbunden har därför utifrån kongressbeslut 2024 bildat en gemensam arbetsgrupp med uppgift att utreda möjligheterna till en ökad egenfinansiering av utvecklingssamarbetet.

Hållbara leverantörskedjor

I dag är det svårt att göra rätt och veta om alla delar i en leverantörskedja uppfyller kraven om kollektivavtal och arbetstagares rättigheter. De riktlinjer som i dag styr företagans ansvar på den globala arbetsmarknaden regleras främst genom OECDs och ILOs riktlinjer. Dessa regler är dock frivilliga, inte knutna till några sanktionsmöjligheter. Därför välkomnar LO att EU antagit en bindande lagstiftning som understryker företagans ansvar att kartlägga sina långa leverantörsled, även om vi menar att lagstiftningen borde gå längre. EU har också kapitel om social- och klimat/miljömässig hållbarhet i sina handelsavtal. LO är representerat i några av de rådgivande kommittéer som övervakar tillämpningen av dessa kapitel.

5. Motverkande av korruption

Vårt förhållningssätt och arbete ska präglas av att aldrig acceptera korruption och att alltid förebygga, agera och informera för en korruptionsfri miljö.

LOs ANTIKORRUPTIONSPOLICY, 2025

Vid ingång av affärsavtal är det alltid en person som går igenom avtalen för att sedan skicka dem vidare för att undertecknas av två firmatecknare. Inga misstänkta fall av korruption har noterats inom organisationen under 2025.

Risker

Genom den riskbedömning som gjorts och som uppdateras löpande har risker som anses föreliggande inom området identifierats.

Risk för korruption föreligger vid tecknande av affärsavtal, såsom upphandling av varor och tjänster. För att LOs anseende inte ska komma till skada är det av yttersta vikt att medlemmarnas pengar används till LOs verksamhet. LO ska alltid kunna bevisa att inga oklara omständigheter föreligger. Antikorruptionspolicyn är tillsammans med LOs inköps- och upphandlingspolicy samt LOs policy för representation och uppvaktning verktyg för att motverka korruption.

Hållbarhetsrisker i kapitalförvaltningen innefattar att LO kan komma att sammankopplas med företag som bedriver verksamhet som strider emot ILO-konventionen. För att det ska motverkas har Bantorget Förvaltning AB en placeringspolicy inom ramen för det av LOs styrelse fastställda ägardirektivet.

I LOs inköps- och upphandlingspolicy framgår att inköp i första hand ska ske av svenskproducerade varor från svenska leverantörer. Vid upphandling av utländska varor från svenska leverantörer ska i möjligaste mån krav ställas på att leverantören fullgör kontraktet enligt angivna villkor i enlighet med ILOs kärnkonventioner, om arbetet utförs under sådana förhållanden att svensk arbetsrätt inte är tillämplig.

Vidare anger policyn att LO ska anlita företag som uppfyller nedanstående krav:

- som har tecknat kollektivavtal,
- som har registrerings- och F-skattebevis,
- som betalar sina skatter och sociala avgifter på ett korrekt sätt,
- som bedriver ett förebyggande och främjande arbete för att motverka diskriminering avseende samtliga sju diskrimineringsgrunder.

Upphandlingar som kan innebära verksamhetsförändringar för LOs personal ska föregås av sedvanlig information, MBL-förhandling med mera.

Mutor

Ett verktyg för att motverka korruption är också LOs policy för representation och uppvaktning. Det innebär att det finns tydliga riktlinjer för både intern och extern representation samt mottagande och givande av gåvor.

LO har tidigare inrättat en tjänst för internkontroll och verksamhetsuppföljning, en verksamhetscontroller.

LOs representantskap beslutade 2017 att när LO representerar internt eller externt bjuds det aldrig på alkohol. Beslutet innebär att finansiering inte sker utifrån medlemmarnas pengar utan ska bekostas av den enskilde.

Etiska placeringar

De krav som Bantorget Förvaltning AB ställer vid förvaltning av LOs finansiella kapital är i enlighet med LOs styrelses beslut om *Principer för LOs bolagsstyrning i koncernen Bantorget Förvaltning AB* och de ramar som fastställs i ägardirektivet till Bantorget. Denna ställer krav

på att hållbarhetsaspekten alltid ska beaktas inom Bantorget Förvaltning ABs placeringsverksamhet, i syfte att minimera risken att investera LOs kapital i icke etiska och långsiktigt hållbara branscher och bolag.

Bantorgets placeringspolicy redogör att Bantorget Förvaltning ABs ägande ska baseras på de universella värderingar som uttrycks i FNs allmänna förklaringar om de mänskliga rättigheterna samt FNs konvention om medborgerliga och politiska rättigheter (1966) samt FNs konvention om ekonomiska, sociala och kulturella rättigheter (1966). Den Internationella Arbetsorganisationen ILOs konventioner ska vara vägledande för vad som är etiskt acceptabla placeringar. Vidare ska Bantorget Förvaltning AB inte investera i företag som bryter mot grundläggande internationella miljö- eller vapenkonventioner. Sålunda får Bantorget Förvaltning AB inte placera sina tillgångar i företag som inte respekterar:

- Grundläggande ILO-konventioner
- OECDs riktlinjer om multinationella företag
- FNs Global Compact
- FNs vapenkonventioner
- FNs ramkonvention om klimatförändringar inklusive Kyotoprotokollet
- Wienkonventionen för skydd av ozonskiktet inklusive Montrealprotokollet
- Baselkonventionen angående gränsöverskridande transport av avfall
- Stockholmskonventionen om långlivade organiska föreningar
- Parisavtalet

I syfte att efterleva dessa krav driver Bantorget Förvaltning certifieringen ESG4Real samt anlitar direkt eller indirekt ett eller flera renommmerade screeningbolag, vilka granskar samtliga fonder i portföljen utifrån ovanstående hållbarhets- och ansvarsfullhetskriterier. Specifikt granskas fondernas innehav enligt (1) Norm-Based Research, (2) Controversial Weapons Research och (3) Sector-Based Screen-

ing. Norm-Based Research identifierar företag som inte respekterar internationella normer för miljöskydd, mänskliga rättigheter, arbetsrätt eller anti-korruption. Controversial Weapons Research identifierar företag involverade i personminor, klustervapen, kemiska vapen, biologiska vapen eller kärnvapen både inom och utanför icke-spridningsavtalet. Sector-Based Screening identifierar företag vars omsättning till 5 procent eller mer kan härledas från verksamhet inom spel eller pornografi, eller vilka är inblandade i produktion av pornografi. Inom ramen för granskningen ingår dialog med företag som bedöms kränka internationella normer för miljöskydd, mänskliga rättigheter, arbetsrätt eller anti-korruption. Syftet med dialogen är att samla relevanta fakta för att säkerställa en fullständig och objektiv analys. Granskningen söker identifiera hur bolaget tar ansvar för specifika kränkningar och även hur bolaget verkar förebyggande för att förhindra upprepade kränkningar.

I de fall bolag identifieras att bekräftat bryta mot dessa kriterier så inleds en dialog med ansvarigt fondbolag för att samla in så många screeningrapporter som möjligt för dessa bolag samt undersöka fondbolagets hållning i frågan. Om slutsatsen är att det inte rör sig om engångsföreteelser eller att bolagets förebyggande arbete framåt är undermåligt så avyttras fonden vid lämpligt tillfälle.

Under 2025 har andelen ESG4Real-certifierade fonder inom relevanta områden i Bantorget Förvaltnings finansportfölj uppnått 100 procent, vilket gör att vi nu endast kommer göra en extern screening per kongressperiod givet att ESG4Real säkerställer att fondförvaltarna gör externa screeningar.

LO har även ett antal strategiska placeringar i företag som ligger nära LOs verksamhet, till exempel placeringar i AFA, AMF, Folksam LO Pension, Aftonbladet och RIA (Responsible Investors Alliance Sweden AB).

ESG4Real

ESG4Real är ett icke-kommersiellt projekt som startades 2015 av Bantorget Förvaltning AB i Sverige tillsammans med fackförbundet FNV i Nederländerna. Projektet startades med ambitionen att säkerställa att LOs och andra kapitalägares kapital investeras ansvarsfullt och aktivt tar hänsyn till ESG-faktorer i investeringsanalys och -beslut. ESG4Real är en certifiering för ansvarsfulla investeringar som har målet att etablera en branschstandard för ESG och dess integration i investeringsprocessen och därigenom driva på utvecklingen inom ansvarsfulla investeringar i hela finansbranschen.

Per utgången av 2025 har följande kapitalförvaltare och kapitalägare anslutit sig till ESG4Real: Danske Bank, Swedbank Robur, Lannebo-Öhman, Nordea, Handelsbanken, Evli, Kommunal, IF Metall, Byggnads (inkluderat före detta Målarna), Handels, Elektrikerna samt Seko. ESG4Real är den marknadsledande hållbarhetscertifieringen i Sverige med runt 500 stycken fondprodukter och cirka 5 000 miljarder investerat kapital certifierat.

Årsredovisning för Landsorganisationen i Sverige (org.nr 802001-9769) och LO-koncernen

På sidorna 65–107 följer en formgiven version av *årsredovisningen* och *koncernredovisningen* samt *revisionsberättelsen*. Styrelsen har avlämnat årsredovisningen under april 2026. Revisionsberättelsen har avlämnats i april 2026 och omfattar endast sidorna 65–102.

Förvaltningsberättelse 2025

LOs organisation och uppdrag

Landsorganisationen i Sverige – LO – är en sammanslutning av fackliga arbetstagarorganisationer – förbund.

LO har till uppgift att leda och samordna LOs och förbundens arbete med att tillvarata arbetstagarnas intressen på arbetsmarknaden och inom näringslivet.

LOs medlemmar utgörs av 13 anslutna medlemsförbund. Förbunden består i sin tur av sammanlagt 1 356 836 medlemmar vid räkenskapsårets utgång, varav 53 procent män och 47 procent kvinnor, en minskning med 5 689 medlemmar eller 0,4 procent.

För att kunna fullfölja sin uppgift ska LO närmast verka för:

- att** de anslutna förbunden organiserar och sammansluter arbetstagare i privat, statlig och kommunal tjänst,
- att** de anslutna förbundens verksamhet bedrivs efter enhetliga linjer och under solidarisk samverkan varvid gemensamma intressen ska beaktas och hänsyn tas till den enskildes rätt och samhällets berättigade krav,
- att** arbetstagarnas intressen i rättsliga och samhällspolitiska frågor tillvaratas,
- att** utveckla förbindelser med motsvarande organisationer i Sverige och i andra länder,
- att** genom medlemskap i internationella fackliga organisationer och i övrigt internationellt hävda fackliga intressen samt
- att** de anslutna förbundens lokala organisationer samverkar i organiserad tvärfacklig verksamhet i LO-distrikten.

Kongressen är LOs högsta beslutsfattande organ och LOs styrelse styr verksamheten under kongressperioden.

Utgångspunkter inför 2025

Vi lever fortsatt i en tid präglad av krig och konflikter. Rysslands fullskaliga invasionskrig mot Ukraina har fortsatt och det är fortsatt krig mellan Israel och Hamas.

Den nya världsordningen med Trump vid rodet i USA har nått nya nivåer och året har präglats av tullhot och andra åtgärder som skapar oro och turbulens både mänskligt men också ekonomiskt.

LO gör vad vi kan för att hjälpa civila och stödja våra fackliga vänner, dels genom vår solidaritetsfond men också via våra biståndsorganisationer Union to Union och Olof Palmes internationella centrum.

Den svenska regeringen har fortsatt försvåra för LO-förbundens medlemmar genom att bedriva en politik som ökat klyftorna och förstärkt vi och dom-känslan i vårt land.

Striden om att få Tesla att teckna kollektivavtal har pågått i över två år och det finns inget som talar för att en lösning är inom räckhåll. Sympatiåtgärderna har blivit fler och andelen strejkande har ökat under året. Konflikten pågår och kommer vara långvarig.

LOs roll och prioriterade frågor

LO har genom att lyssna till LO-förbundens medlemmar satt några frågor i fokus under året.

En stor utredning har arbetat för att ta fram förslag för att förkorta arbetstiden efter beslut på LOs kongress. Målet är att kunna begära förhandling med Svenskt Näringsliv så att normalarbetstiden sänks för alla arbetare i Sverige

I september 2026 går Sverige till val och LO har tillsammans med förbunden arbetat med ett antal frågor som behöver förbättras eller

avskaffas för att Sverige ska bli ett rättvisare och bättre land för Sveriges arbetare att leva i.

Slopad karens vid första sjukdagen, bättre pensioner, full sysselsättning och ett arbetsliv utan kriminalitet är frågor som LO-förbunden gemensamt drivit för att sätta på den politiska agendan.

Facklig organisering

Medlemsantalet minskar även under 2025. LO har som en överordnad fråga att bidra till att den fackliga organisationsgraden bland arbetare ökar. Under hösten 2025 tillsattes en organiseringsutredning med många olika underutredningar som tar ett helhetsgrepp kring vilka som är organiserade, vad medlemskapet kostar, tjänstemännens ökande organisering, förmåners betydelse etc. Utredningen ska resultera i några konkreta handlingslinjer för beslut innan sommaren 2026.

Moderföretagets resultat och ställning

Medlemsavgifterna uppgick till 245,1 mkr (248,1 mkr). Medlemsförbunden betalar till LO en avgift baserad på varje förbunds medlemsantal vilket motsvarar cirka 203–225 kronor per medlem och år. Medlemsavgiften till LO följer förbundens medlemsintäkter, för närvarande med ett tak fastställt av kongressen 2024.

Resterande del av den fackliga verksamhe-

tens intäkter uppgick till 95,8 mkr (97,3 mkr). Dessa intäkter bestod i huvudsak av anslag från statliga myndigheter och andra organisationer. Kostnaden för verksamheten uppgick till 499,1 mkr (544,3 mkr). I detta ingår bidrag till närstående organisationer. Under räkenskapsåret har totalt 49,9 mkr (45,4 mkr) lämnats som anslag och medlemsavgifter till närstående bland annat Arbetarrörelsens arkiv, EFS och Arbetets museum. LO strävar med den ekonomiska verksamheten att nå kostnadstäckning för den fackliga verksamheten över tiden. LOs resultat för den fackliga verksamheten uppgick till -158,2 mkr (-198,9 mkr). Intäkter från fastighetsförvaltningen uppgick till 14,9 mkr (17,1 mkr) och resultatet från fastighetsförvaltningen uppgick till 6,1 mkr (8,5 mkr). Årets resultat blev 389,7 mkr (-29,0 mkr).

LO äger fyra fastigheter i Stockholm och en i Bryssel. Skolan 1 i Stockholm används för LO-kansliets verksamhet. Övriga fastigheter är uthyrda.

För närvarande har LO inga räntebärande skulder. LO ska hålla en ekonomisk konfliktberedskap genom hög likviditet i finansförvaltningen alternativt med tillgångar med gott belåningsvärde vilket fastighetsinnehavet utgör.

Kongressen år 2008 beslutade att LOs angivna bundna egna kapital ska motsvara det belopp som fanns i räkenskaperna vid utgång-

LOs fastighetsinnehav

| Fastighet | Ort/land | Typ | Kvadratmeter | Bokfört värde, tkr |
|--------------------|-----------------|----------|---------------|--------------------|
| Skolan 1 | Stockholm | kontor | 5 120 | 54 118 |
| Skolan 2 | Stockholm | kontor | 4 007 | 21 317 |
| Blåkulla 8 | Stockholm | bostäder | 359 | 2 601 |
| Blåkulla 9 | Stockholm | bostäder | 337 | 2 456 |
| Av de Tervueren 15 | Bryssel/Belgien | kontor | 560 | 5 024 |
| SUMMA | | | 10 383 | 85 516 |

en av 1999 och värdesäkras genom att det, genomsnittligt över kongressperioden, ska finnas tillgångar vars marknadsvärde minst är lika stort som det bundna egna kapitalet ökat med konsumentprisindex från basår 2000.

Som framgår av tabellen ovan uppgick LOs egna kapital vid räkenskapsårets utgång till 1 761 mkr (1 372 mkr). Kravet på det värdesäkrade egna kapitalet för 2025 uppgick till 1 929

miljoner kronor att jämföra med tillgångarna på 5 933 miljoner kronor i tabellen nedan. Detta innebär att kongressens krav på eget kapital är tillgodosett.

Nedan redovisas marknadsvärdet av LO-koncernens tillgångar såsom justerat eget kapital. Det justerade egna kapitalet är beräknat som koncernens redovisade egna kapital justerat med skillnaden mellan det bokförda värdet och

Eget kapital

| Tkr | Koncernen | | LO | | |
|--|----------------------------|-------------------------------|--------------------------------------|--|------------------|
| | 2025 | 2024 | 2025 | 2024 | |
| Kapitalbehållning vid årets ingång | 3 341 340 | 3 448 903 | 1 371 422 | 1 400 412 | |
| Omräkningsdifferenser | -10 005 | 5 585 | 1 | | |
| Nyemission | | | | | |
| Utdelning minoriteten | -32 198 | -31 533 | | | |
| Förvärv majoritet i intresseföretag | | -4 820 | | | |
| Årets resultat | 469 613 | -76 795 | 389 732 | -28 990 | |
| Kapitalbehållning vid årets utgång | 3 768 750 | 3 341 340 | 1 761 155 | 1 371 422 | |
| Förändring av totalt eget kapital i koncernen | Bundet eget kapital | Ändamålsbestämda medel | Övrigt fritt eget kapital | Innehav utan bestämmande inflytande | Totalt |
| Belopp vid årets ingång | 1 193 081 | 1 058 | 1 876 252 | 270 949 | 3 341 340 |
| Omräkningsdifferenser | | | -6 803 | -3 202 | -10 005 |
| Årets ianspråktagande | | -1 058 | 1 058 | | |
| Utdelning minoriteten | | | | -32 198 | -32 198 |
| Årets resultat | | | 462 635 | 6 978 | 469 613 |
| Belopp vid årets utgång | 1 193 081 | 0 | 2 333 142 | 242 527 | 3 768 750 |
| Förändring av LOs egna kapital | Bundet eget kapital | Ändamålsbestämda medel | Balanserat fritt eget kapital | Årets resultat | Totalt |
| Belopp vid årets ingång | 1 193 081 | 1 058 | 206 273 | -28 990 | 1 371 422 |
| Disposition av fg års resultat | | | -28 990 | 28 990 | |
| Årets ianspråktagande | | -1 058 | 1 058 | | |
| Årets resultat | | | | 389 732 | 389 732 |
| Belopp vid årets utgång | 1 193 081 | 0 | 178 341 | 389 732 | 1 761 154 |

LOs utveckling av eget kapital 2025–2021 (moderföreningen)

| Tkr | 2025 | 2024 | 2023 | 2022 | 2021 |
|----------------------------|------------------|------------------|------------------|------------------|------------------|
| Bundet eget kapital | | | | | |
| Bundna reserver | 1 193 081 | 1 193 081 | 1 193 081 | 1 193 081 | 1 193 081 |
| <i>Fritt eget kapital</i> | | | | | |
| Balanserad vinst | 178 341 | 206 273 | 243 478 | 243 612 | 185 595 |
| Reserverade medel | 0 | 1 058 | 2 118 | 3 018 | 3 018 |
| Årets resultat | 389 732 | -28 990 | -38 265 | -1 034 | 58 017 |
| Summa eget kapital | 1 761 154 | 1 371 422 | 1 400 412 | 1 438 677 | 1 439 711 |

marknadsvärdet av byggnader och mark samt övriga långfristiga värdepappersinnehav. Hän-syn har tagits till minoritetens andel och latent skatt. Övervärdet avser svenska fastigheter. Eventuellt övervärde av andelar i intressefö-retag har inte beaktats. Marknadsvärden för byggnader och mark följer av koncernens redovisningsprinciper som redovisas i not 15.

Hållbarhet

LO upprättar sedan 2017 en separat Redovis-ning av hållbarhetsarbetet. Redovisningen of-fentliggörs på hemsidan www.lo.se samma dag

som årsredovisningen offentliggörs. Från och med 2025 omfattas Redovisning av hållbar-hetsarbetet inte av årsredovisningslagens krav på hållbarhetsrapportering. En redogörelse av årets hållbarhetsarbete lämnas dock på frivillig basis. Den utgör inte en del av årsredovisningen och har inte granskats av LOs revisorer.

Koncernen

LO såg under 2014 över sin organisation och verksamhet i syfte att få en tydligare struktur och en bättre styrning. Uppdelning i facklig verksamhet och näringsverksamhet genomför-

LO-koncernens justerade egna kapital 2025–2021

| Tkr | 2025 | 2024 | 2023 | 2022 | 2021 |
|--|------------------|------------------|------------------|------------------|------------------|
| Eget kapital | 3 526 222 | 3 070 483 | 3 163 054 | 3 182 396 | 3 187 696 |
| Övervärde fastigheter | 4 363 676 | 4 142 869 | 4 111 710 | 5 001 543 | 4 853 039 |
| avgår minoritet | -1 531 360 | -1 680 970 | -1 406 552 | -1 781 047 | -1 756 368 |
| Övervärde långfristiga värdepappersinnehav | 198 599 | 329 980 | 206 052 | 190 658 | 402 366 |
| Summa övervärde före skatt | 3 030 915 | 2 791 879 | 2 911 210 | 3 411 154 | 3 499 037 |
| Skatt 20,6 % | -624 369 | -575 127 | -599 709 | -702 698 | -720 802 |
| Justerat Eget Kapital efter skatt | 5 932 769 | 5 287 235 | 5 474 554 | 5 890 852 | 5 965 931 |

des genom att i princip samtliga affärsdrivna dotterbolag allokerades in under Bantorget Förvaltning AB (org nr 556057-7388).

Landsorganisationen är på balansdagen moderföretag till följande dotterföretag: Bantorget Förvaltning AB (100 %), LO-TCO Rättsskydd AB org nr 556150-9257 (90 %) samt Omnier AB org nr 559204-3292 (100 %).

Bantorget Förvaltning AB är i sin tur moderföretag till Bantorget Egendom AB (100 %), Bantorget Redovisning AB org nr 556638-0464 (100 %), Bantorget Grafiska AB org nr 556987-6740 (100 %), Responsible Investors Alliance Sweden AB org nr 559106-4778 (100 %) och RICERT AB org nr 559106-4729 (100 %).

Resultat och ställning

Koncernen har under året omsatt 769,2 mkr (787,1 mkr) och redovisar ett resultat före skatt med 526,2 mkr (-40 mkr). Resultatet från finansiella investeringar uppgick till 195,9 mkr (94,2 mkr). Årets resultat uppgår till 469,6 mkr (-76,8 mkr).

Fastighetsförvaltning

Bantorget Egendom AB är moderföretag för fastighetsbolagen och har till uppgift att äga och förvalta fastigheter genom hel- och delägda dotterföretag samt intresseföretag. Fastighetsportföljen består av kommersiella fastigheter, bostäder och hotell. Markutveckling bedrivs i ett markområde i Stockholms omnejd

med syfte att exploatera detta till planlagd kvartersmark. Dessutom äger koncernen en hotellverksamhet i Italien. Koncernens omsättning uppgick till 350,3 mkr (368,1 mkr) och årets resultat hänförligt till moderbolagets ägare blev 55,9 mkr (28,5 mkr). I den markutveckling som pågår i ett intresseföretag i Österåker har Mark- och miljööverdomstolen i april 2025 upphävt den detaljplan som antogs av Österåkers kommun 2022. En omplanering har gjorts för en mindre omfattande detaljplan vilken bedöms kunna antas inom 3–5 år. Under året har en del av innehavet i intresseföretaget Västerkulla Hotell Holding AB avyttrats.

Finansförvaltning

Bantorget Förvaltning AB bedriver nu, efter fusion 2020, den förvaltning av värdepapper som tidigare bedrivits i dotterbolaget Bantorget Finans AB.

De finansiella tillgångarna utgörs i huvudsak av andelar i värdepappersfonder. Bolaget har i sitt placeringsreglemente definierat och tydliggjort de risker bolaget avser att ta i sin finansförvaltning och balanserat dessa genom god diversifiering. Ett led i diversifieringen är att bolaget har både ränte- och aktieportföljer.

Bolaget utsätts i sin finansförvaltning för finansiella risker vilket inkluderar förändringar i priser på såväl aktie- som räntemarknad. I ränteförvaltningen exponeras även bolaget för motpartsrisk (kreditrisk). I samband med att en

Flerårsöversikt

| Tkr | 2025 | 2024 | 2023 | 2022 | 2021 |
|-----------------------------------|-----------|-----------|-----------|-----------|-----------|
| Nettoomsättning | 431 475 | 447 413 | 469 737 | 433 685 | 405 104 |
| Resultat efter finansiella poster | 526 203 | -40 152 | 67 033 | 43 907 | 229 336 |
| Balansomslutning | 5 180 425 | 4 533 494 | 4 579 628 | 4 621 787 | 4 520 190 |
| Eget kapital | 3 768 750 | 3 341 340 | 3 448 903 | 3 476 072 | 3 462 593 |

betydande del av aktieexponeringen är mot utlandet inkluderas även valutarisk.

Bolaget beaktar alltid den etiska aspekten i sin placeringsverksamhet. Bolaget utesluter investeringar hos förvaltare eller i fonder som förknippas med oacceptabla arbetsförhållanden, kriminell verksamhet, pornografi, miljöförstöring eller bristande produktsäkerhet. Bolagets ägande ska baseras på de universella värderingar som uttrycks i FNs allmänna förklaringar om de mänskliga rättigheterna samt FNs konvention om medborgerliga och politiska rättigheter (1966) samt FNs konvention om ekonomiska, sociala och kulturella rättigheter (1966). Den Internationella Arbetstagarorganisationen ILOs konventioner är vägledande för all placeringsverksamhet. Som ett led i att säkerställa hållbara investeringar är bolaget också licensierat i enlighet med ESG-branschstandarden ESG4Real.

Totalavkastningen för portföljen uppgår för 2025 till 1,4 procent (15 %) Marknadsvärdet för den noterade portföljen uppgick den 31 december 2025 till 1 985 mkr att jämföras med 1 652 mkr vid årets ingång.

Dotterföretagen

LO-TCO Rättsskydd AB ägs till största delen av LO och resterande del ägs av TCO. Bolaget tillhandahåller juridisk service i huvudsak inom området arbetsrätt till LO och TCO med anslutna förbund. Därigenom bereds närmare 3 miljoner medlemmar möjlighet till rättshjälp. Bolagets nettoomsättning uppgick till 55,0 mkr (52,8 mkr). Årets resultat uppgick till -0,8 mkr (-6,7 mkr).

Bantorget Förvaltning AB är moderbolag i den affärsdrivande koncernen och svarar därmed för att LOs insyn och påverkan i koncernen säkerställs via styrelsernas uppdrag och återrapportering. Bolagets nettoomsättning uppgick till 11,0 mkr (11,7 mkr). Årets resultat uppgick till 163,3 mkr (165,8 mkr).

Responsible Investors Alliance Sweden AB, som ägs av *Bantorget Förvaltning AB*, inledde sin verksamhet under 2018. Sedan starten har införsäljning skett till drygt 150 kapitalägare och kapitalförvaltare i syfte att etablera ESG4Real, utvecklat i ett samarbete mellan LO genom Bantorget Förvaltning och den Holländska Landsorganisationen FNV, som branschens egen standard för ansvarsfulla investeringar. Vid årets slut fanns det tretton stycken medlemmar i föreningen Responsible Investors Alliance International i form av sju kapitalägare och sex kapitalförvaltare.

LO-koncernens resultaträkning (tkr)

| | | 2025-01-01– 2025-12-31 | 2024-01-01– 2024-12-31 |
|--|----------|---------------------------|---------------------------|
| Verksamhetens intäkter | | | |
| Förbundsavgifter | | 245 119 | 248 122 |
| Bidrag | | 87 245 | 88 873 |
| Nettoomsättning | 3, 7 | 431 475 | 447 413 |
| Övriga rörelseintäkter | | 5 386 | 2 732 |
| | | 769 225 | 787 140 |
| Verksamhetens kostnader | | | |
| Råvaror, förnödenheter och handelsvaror | | -23 486 | -29 268 |
| Övriga externa kostnader | 6, 7 | -486 429 | -535 068 |
| Personalkostnader | 4, 5 | -288 601 | -282 310 |
| Avskrivningar och nedskrivningar | 8 | -78 927 | -85 387 |
| Övriga verksamhetskostnader | | -354 | 0 |
| Andel i intresseföretags och gemensamt styrda företags resultat | | 363 772 | 9 869 |
| Resultat från försäljning av dotterföretag | | 0 | 0 |
| Realisationsresultat intresseföretag | | 75 097 | 686 |
| | | -438 928 | -921 478 |
| Verksamhetsresultat | 3 | 330 297 | -134 338 |
| Resultat från finansiella investeringar | | | |
| Resultat från övriga företag som det finns ett ägarintresse i | 9 | 47 532 | 9 629 |
| Resultat från övriga värdepapper och fordringar som är anläggningstillgångar | 10 | 173 019 | 110 461 |
| Övriga ränteintäkter och liknande resultatposter | 11 | 17 229 | 19 785 |
| Räntekostnader och liknande resultatposter | 12 | -41 874 | -45 689 |
| | | 195 906 | 94 186 |
| Resultat efter finansiella poster | | 526 203 | -40 152 |
| Skatt på årets resultat | 13 | -56 590 | -36 643 |
| Årets resultat | | 469 613 | -76 795 |
| Hänförligt till: | | | |
| Moderföretagets ägare | | 462 634 | -91 640 |
| Innehav utan bestämmande inflytande | | 6 979 | 14 845 |

Om inte annat särskilt anges redovisas alla belopp i tusental kronor.

LO-koncernens balansräkning (tkr)

| | | 2025-12-31 | 2024-12-31 |
|--|----|------------------|------------------|
| Tillgångar | | | |
| Anläggningstillgångar | | | |
| Immateriella anläggningstillgångar | | | |
| Balanserade utgifter för forsknings- och utvecklingsarbeten och liknande arbeten | 14 | 761 | 1 317 |
| Koncessioner, patent, licenser, varumärken samt liknande rättigheter | 14 | 1 500 | 0 |
| | | 2 261 | 1 317 |
| Materiella anläggningstillgångar | | | |
| Byggnader och mark | 15 | 1 243 612 | 1 283 221 |
| Inventarier | 16 | 191 154 | 206 103 |
| Pågående nyanläggningar och förskott avseende materiella anläggningstillgångar | 17 | 270 025 | 83 252 |
| | | 1 704 791 | 1 572 576 |
| Finansiella anläggningstillgångar | | | |
| Andelar i intresseföretag | 19 | 507 031 | 577 667 |
| Andra långfristiga värdepappersinnehav | 20 | 1 978 068 | 1 514 606 |
| Ägarintressen i övriga företag | 21 | 450 405 | 412 136 |
| Uppskjutna skattefordringar | 27 | 1 | 968 |
| Andra långfristiga fordringar | 22 | 16 755 | 17 430 |
| | | 2 952 260 | 2 522 807 |
| Summa anläggningstillgångar | | 4 659 312 | 4 096 700 |
| Omsättningstillgångar | | | |
| Varulager m m | | | |
| Råvaror och förnödenheter | | 757 | 597 |
| Färdiga varor och handelsvaror | | 238 | 230 |
| | | 995 | 827 |
| Kortfristiga fordringar | | | |
| Kundfordringar | | 31 664 | 15 058 |
| Aktuella skattefordringar | | 36 320 | 19 476 |
| Övriga fordringar | | 66 929 | 23 097 |
| Upparbetad men ej fakturerad intäkt | | 16 892 | 13 909 |
| Förutbetalda kostnader och upplupna intäkter | 23 | 45 733 | 35 895 |
| | | 197 538 | 107 435 |
| Kassa och bank | | 322 580 | 328 532 |
| Summa omsättningstillgångar | | 521 113 | 436 794 |
| Summa tillgångar | | 5 180 425 | 4 533 494 |

LO-koncernens balansräkning (tkr)

| | | 2025-12-31 | 2024-12-31 |
|--|----|------------------|------------------|
| Eget kapital och skulder | | | |
| Eget kapital | | | |
| <i>Bundet eget kapital</i> | | | |
| Bundna reserver | | 1 193 081 | 1 193 081 |
| <i>Fritt eget kapital</i> | | | |
| Ändamålsbestämda medel | 24 | 0 | 1 058 |
| Balanserad vinst | | 2 333 142 | 1 876 252 |
| Eget kapital hänförligt till moderföretagets aktieägare | | 3 526 223 | 3 070 391 |
| <i>Innehav utan bestämmande inflytande</i> | | 242 527 | 270 949 |
| Summa eget kapital | | 3 768 750 | 3 341 340 |
| Avsättningar | | | |
| Övriga avsättningar för pensioner och liknande förpliktelser | 25 | 27 263 | 27 459 |
| Uppskjuten skatteskuld | 26 | 70 532 | 66 279 |
| Övriga avsättningar | 27 | 1 212 | 1 264 |
| Summa avsättningar | | 99 007 | 95 002 |
| Långfristiga skulder | | | |
| Skulder till kreditinstitut | 28 | 822 679 | 670 270 |
| Övriga skulder | | 2 298 | 534 |
| Summa långfristiga skulder | | 824 977 | 670 804 |
| Kortfristiga skulder | | | |
| Skulder till kreditinstitut | 28 | 241 493 | 203 656 |
| Förskott från kunder | | 8 837 | 9 066 |
| Leverantörsskulder | | 71 125 | 48 957 |
| Aktuella skatteskulder | | 33 771 | 36 097 |
| Övriga skulder | | 32 805 | 37 061 |
| Upplupna kostnader och förutbetalda intäkter | 30 | 99 660 | 91 510 |
| Summa kortfristiga skulder | | 487 691 | 426 348 |
| Summa eget kapital och skulder | | 5 180 425 | 4 533 494 |

LO-koncernen kassaflödesanalys (tkr)

| | 2025-01-01– 2025-12-31 | 2024-01-01– 2024-12-31 |
|--|---------------------------|---------------------------|
| DEN LÖPANDE VERKSAMHETEN | | |
| Verksamhetsresultat | 330 297 | -134 338 |
| Justering för avskrivningar | 78 927 | 85 387 |
| Justering för övriga poster som inte ingår i kassaflödet, m.m. | - 41 671 | 868 |
| | 367 553 | - 48 083 |
| Erhållen ränta | 16 015 | 19 298 |
| Erhållna utdelningar | 16 602 | 16 123 |
| Erlagd ränta | -42 225 | -45 535 |
| Betald inkomstskatt | -70 509 | -41 515 |
| Kassaflöde från den löpande verksamheten före förändringar av verksamhetskaptal | 287 436 | -99 712 |
| Förändringar i verksamhetskaptal: | | |
| Ökning/minskning varulager | -221 | 823 |
| Ökning/minskning kundfordringar | -16 620 | 11 731 |
| Ökning/minskning övriga kortfristiga fordringar | -55 760 | 457 |
| Ökning/minskning leverantörskulder | 22 532 | -10 621 |
| Ökning/minskning övriga kortfristiga rörelseskulder | 12 010 | -24 514 |
| Kassaflöde från den löpande verksamheten | 249 377 | -121 836 |
| INVESTERINGSVERKSAMHETEN | | |
| Förvärv av immateriella anläggningstillgångar | -1 516 | -300 |
| Förvärv av materiella anläggningstillgångar | -223 084 | -126 709 |
| Förvärv av dotterföretag | 0 | -4 415 |
| Förvärv av intresseföretag | -17 207 | -350 |
| Uttag ur intresseföretag | 14 850 | 14 850 |
| Försäljning av intresseföretag | 109 395 | 686 |
| Förvärv av långfristiga värdepapper | -1 449 133 | -704 282 |
| Försäljning av långfristiga värdepapper | 1 152 023 | 861 604 |
| Kassaflöde från investeringsverksamheten | -414 672 | 41 084 |
| FINANSIERINGSVERKSAMHETEN | | |
| Amortering av lån | -10 780 | -11 124 |
| Ökning/minskning av kortfristiga finansiella skulder | 203 174 | 110 148 |
| Utbetald utdelning till innehav utan bestämmande inflytande | -32 198 | -31 533 |
| Kassaflöde från finansieringsverksamheten | 160 196 | 67 491 |
| Årets kassaflöde | -5 099 | -13 261 |
| Likvida medel vid årets början | 328 532 | 340 457 |
| Kursdifferens i likvida medel | -853 | 1 336 |
| Likvida medel vid årets slut | 322 580 | 328 532 |

LO moderföretagets resultaträkning (tkr)

| | 2025-01-01– 2025-12-31 | 2024-01-01– 2024-12-31 |
|--|---------------------------|---------------------------|
| Verksamhetens intäkter | | |
| Förbundsavgifter | 245 119 | 248 122 |
| Bidrag | 87 245 | 88 873 |
| Nettoomsättning | 23 393 | 25 291 |
| Övriga intäkter | 46 | 232 |
| Summa intäkter | 355 803 | 362 518 |
| Verksamhetens kostnader | | |
| Avgifter och anslag till andra organisationer | -49 856 | -45 371 |
| Övriga externa kostnader | 6, 7 -277 520 | -339 191 |
| Personalkostnader | 4, 5 -174 182 | -161 071 |
| Avskrivningar enligt plan | 8 -6 343 | -7 293 |
| Summa rörelsens kostnader | -507 901 | -552 926 |
| Verksamhetsresultat | -152 098 | -190 408 |
| Resultat från finansiella investeringar | | |
| Nedskrivning av dotterbolagsaktier | 0 | -4 838 |
| Resultat från andelar i koncernföretag | 148 000 | 170 000 |
| Resultat från andelar i intresseföretag och gemensamt styrda företag | 396 900 | 0 |
| Resultat från övriga företag som det finns ett ägarintresse i | 9 58 | 56 |
| Övriga ränteintäkter och liknande resultatposter | 11 1 812 | 1 187 |
| Räntekostnader och liknande resultatposter | 12 -5 | -435 |
| Summa finansiella poster | 546 765 | 165 970 |
| Resultat efter finansiella poster | 394 667 | -24 438 |
| Bokslutsdispositioner | -550 | 0 |
| Skatt på årets resultat | 13 -4 385 | -4 552 |
| Årets resultat | 389 732 | -28 990 |

LO moderföretagets balansräkning (tkr)

| | | 2025-12-31 | 2024-12-31 |
|--|----|------------------|------------------|
| Tillgångar | | | |
| Anläggningstillgångar | | | |
| Immateriella anläggningstillgångar | | | |
| Koncessioner, patent, licenser, varumärken samt liknande rättigheter | 14 | 1 500 | 0 |
| | | 1 500 | 0 |
| Materiella anläggningstillgångar | | | |
| Byggnader och mark | 15 | 85 516 | 89 473 |
| Inventarier | 16 | 11 917 | 14 106 |
| Pågående nyanläggningar och förskott avseende materiella anläggningstillgångar | 17 | 2 483 | 267 |
| | | 99 916 | 103 846 |
| Finansiella anläggningstillgångar | | | |
| Andelar i koncernföretag | 18 | 1 665 889 | 1 268 389 |
| Andelar i intresseföretag | 19 | 89 613 | 89 613 |
| Ägarintressen i övriga företag | 21 | 10 | 0 |
| | | 1 755 512 | 1 358 002 |
| Summa anläggningstillgångar | | 1 856 928 | 1 461 848 |
| Omsättningstillgångar | | | |
| Kortfristiga fordringar | | | |
| Kundfordringar | | 12 529 | 6 351 |
| Fordringar hos koncernföretag | | 450 | 0 |
| Aktuella skattefordringar | | 19 974 | 5 090 |
| Övriga fordringar | | 1 537 | 195 |
| Förutbetalda kostnader och upplupna intäkter | 23 | 34 702 | 22 914 |
| | | 69 192 | 34 550 |
| Kassa och bank | | 34 310 | 30 843 |
| Summa omsättningstillgångar | | 103 502 | 65 393 |
| Summa tillgångar | | 1 960 430 | 1 527 241 |

LO moderföretagets balansräkning (tkr)

| | | 2025-12-31 | 2024-12-31 |
|--|----|------------------|------------------|
| Eget kapital och skulder | | | |
| Eget kapital | | | |
| Bundet eget kapital enligt kongressbeslut | | 1 193 081 | 1 193 081 |
| Ändamålsbestämda medel | 24 | 0 | 1 058 |
| Balanserat kapital | | 178 342 | 206 273 |
| Årets resultat | | 389 732 | -28 990 |
| Summa eget kapital | | 1 761 155 | 1 371 422 |
| Avsättningar | | | |
| Övriga avsättningar för pensioner och liknande förpliktelser | 25 | 27 263 | 27 459 |
| Uppskjuten skatteskuld | 26 | 770 | 604 |
| Summa avsättningar | | 28 033 | 28 063 |
| Långfristiga skulder | | | |
| Övriga skulder | | 2 298 | 534 |
| Summa långfristiga skulder | | 2 298 | 534 |
| Kortfristiga skulder | | | |
| Leverantörsskulder | | 26 974 | 18 059 |
| Skulder till koncernföretag | | 67 064 | 35 147 |
| Övriga skulder | | 17 942 | 14 834 |
| Upplupna kostnader och förutbetalda intäkter | 30 | 56 964 | 59 182 |
| Summa kortfristiga skulder | | 168 944 | 127 222 |
| Summa eget kapital och skulder | | 1 960 430 | 1 527 241 |

LO moderföretagets kassaflödesanalys (tkr)

| | 2025-01-01– 2025-12-31 | 2024-01-01– 2024-12-31 |
|---|---------------------------|---------------------------|
| DEN LÖPANDE VERKSAMHETEN | | |
| Verksamhetsresultat | -152 098 | -190 408 |
| Justeringar för avskrivningar | 6 343 | 7 293 |
| Justeringar för övriga poster som inte ingår i kassaflödet, m.m. | -96 | -5 895 |
| | -145 851 | -189 010 |
| Erhållen ränta | 1 713 | 1 187 |
| Erhållna utdelningar | 148 057 | 170 056 |
| Erlagd ränta | -5 | -435 |
| Betald inkomstskatt | -19 103 | -6 159 |
| Kassaflöde från den löpande verksamheten före förändringar av verksamhetskapital | -15 189 | -24 361 |
| Förändringar i verksamhetskapital: | | |
| Ökning/minskning kundfordringar | -6 539 | 11 621 |
| Ökning/minskning övriga kortfristiga fordringar | -13 130 | 5 713 |
| Ökning/minskning leverantörsskulder | 40 745 | 27 265 |
| Ökning/minskning övriga kortfristiga rörelseskulder | 2 654 | -8 301 |
| Kassaflöde från den löpande verksamheten | 8 541 | 11 937 |
| INVESTERINGSVERKSAMHETEN | | |
| Förvärv av immateriella anläggningstillgångar | -1 500 | 0 |
| Förvärv av materiella anläggningstillgångar | -2 414 | -1 951 |
| Förvärv av dotterföretag | 0 | -5 031 |
| Förvärv av ägarintressen i övriga företag | -10 | 0 |
| Lämnat koncernbidrag | -550 | 0 |
| Lämnat aktieägartillskott | -397 500 | 0 |
| Uttag från handelsbolag | 396 900 | 0 |
| Kassaflöde från investeringsverksamheten | -5 074 | -6 982 |
| Årets kassaflöde | 3 467 | 4 955 |
| Likvida medel vid årets början | 30 843 | 25 888 |
| Likvida medel vid årets slut | 34 310 | 30 843 |

Noter (tilläggsupplysningar)

Not 1 Koncernens redovisnings- och värderingsprinciper

Årsredovisning och koncernredovisning har upprättats enligt årsredovisningslagen och Bokföringsnämndens allmänna råd BFNAR 2012:1 Årsredovisning och koncernredovisning (K3). Principerna är oförändrade i jämförelse med föregående år.

Koncernredovisning

Landsorganisationen i Sverige (LO) upprättar koncernredovisning. Företag där LO innehar majoriteten av rösterna på bolagsstämman och företag där LO genom avtal har ett bestämmande inflytande klassificeras som dotterföretag och konsolideras i koncernredovisningen. Uppgifter om koncernföretag finns i noten om finansiella anläggningstillgångar. Dotterföretagen inkluderas i koncernredovisningen från och med den dag då det bestämmande inflytandet överförs till koncernen. De exkluderas ur koncernredovisningen från och med den dag då det bestämmande inflytandet upphör. Koncernens bokslut är upprättat enligt förvärvsmetoden. Förvärvstidpunkten är den tidpunkt då det bestämmande inflytandet erhålls. Identifierbara tillgångar och skulder värderas inledningsvis till verkliga värden vid förvärvstidpunkten. Minoritetens andel av de förvärvade nettotillgångarna värderas till verkligt värde. Mellanhavanden mellan koncernföretag elimineras i sin helhet. Dotterföretag i andra länder upprättar sin årsredovisning i utländsk valuta. Vid konsolideringen omräknas posterna i dessa företags balans- och resultaträkningar till balansdagskurs respektive avistakurs. De valutakursdifferenser som uppkommer redovisas i ackumulerade valutakursdifferenser i koncernens eget kapital.

Intresseföretag

Som intresseföretag betraktas de företag som inte är dotterföretag men där moderföretaget

direkt eller indirekt innehar minst 20 procent av rösterna för samtliga andelar. Andelar i intresseföretag redovisas i koncernredovisningen till kapitalandelsmetoden och i moderföretag och enskilt dotterföretag till anskaffningsvärdemetoden. Moderföreningen äger andelar i tre intresseföretag med utdelningsbegränsning (endast en möjlighet att erhålla ett belopp motsvarande inbetalt aktiekapital). Kapitalandelsmetoden tillämpas på innehaven men utan positiv effekt då "utdelningsbegränsningen" innebär att det inte finns något belopp att justera.

Utländska valutor

När valutasäkring inte tillämpas, värderas monetära tillgångs- och skuldposter i utländsk valuta till balansdagens avistakurs. Transaktioner i utländsk valuta omräknas enligt transaktionsdagens avistakurs.

Intäkter

Moderföretagets och koncernens intäkter redovisas till det verkliga värdet av det som erhållits eller kommer att erhållas.

Medlemsintäkter

Medlemsavgifter redovisas enligt bokföringsmässiga grunder dvs enligt faktureringsmetoden och beräknas enligt stadgar, kongressbeslut och beslut i representantskap. Till grund ligger förbundens medlemsintäkter och medlemsantal.

Bidrag och anslag

Bidrag redovisas som intäkt när villkoren för att erhålla bidraget har uppfyllts. Erhållna bidrag redovisas som skuld till dess villkoren för att erhålla bidraget uppfylls. Bidrag som erhållits för att täcka vissa kostnader (till exempel för administration) redovisas samma räkenskapsår som den kostnad bidraget är avsett att täcka. Bidrag som hänför sig till en anläggningstillgång minskar

anskaffningsvärdet. Erhållna bidrag värderas till det verkliga värdet av den tillgång som organisationen fått eller kommer att få.

Juridiska tjänster

För tjänsteuppdrag avseende juridiska tjänster till fast pris redovisas de inkomster och utgifter som är hänförliga till ett utfört tjänsteuppdrag som intäkt respektive kostnad i förhållande till uppdragets färdigställandegrad på balansdagen (successiv vinstavräkning). Ett uppdrags färdigställandegrad bestäms genom att nedlagda utgifter på balansdagen jämförs med beräknade totala utgifter. I de fall utfallet av ett uppdrag inte kan beräknas på ett tillförlitligt sätt, redovisas intäkter endast i den utsträckning som motsvaras av de uppkomna uppdragsutgifter som sannolikt kommer att ersättas av beställaren. En befarad förlust på ett uppdrag redovisas omgående som kostnad. För tjänsteuppdrag på löpande räkning redovisas inkomsten som är hänförlig till ett utfört tjänsteuppdrag som intäkt i takt med att arbete utförs och material levereras eller förbrukas.

Hysesintäkter

Hysesintäkter periodiseras i enlighet med hyresavtal och intäktsredovisas i den period uthyrning sker. Intäkterna redovisas netto exklusive mervärdesskatt. I tillämpliga fall ingår tjänster som bolaget tillhandahåller såsom el och värme. Förskottsbetalda hyror redovisas som förutbetalda hyresintäkter.

Konferens och rekreation

Koncernen äger och förvaltar en hotell- och konferensanläggning belägen i Italien. Försäljning av hotelltjänster och konferens intäktsredovisas i sin helhet när tjänsten utförts.

Övrig nettoomsättning

Övrig nettoomsättning intäktsförs i den period som tjänsten har utförts.

Finansiella intäkter

Koncernen har finansiella intäkter i form av utdelningar på långfristiga värdepappersinnehav, ränteintäkter, realisationsvinster på köp och försäljningar av långfristiga värdepappersinnehav, resultat från andelar i handelsbolag och i förekommande fall försäljningar av andra finansiella anläggningstillgångar.

De finansiella intäkterna redovisas när rätten till dessa är säkerställd.

Ersättningar till anställda

Ersättningar till anställda i koncernen utgörs av lön, sociala avgifter, betald semester, betald sjukfrånvaro och sjukvård. Ersättningar redovisas som en kostnad och en skuld då det finns en legal eller informell förpliktelse att betala ut en ersättning.

Pensionsförpliktelser

Koncernen har två pensionssystem, ett förmånsbestämt och ett premiebestämt. Vid förmånsbestämda planer står företaget för i allt väsentligt riskerna för att ersättningarna kommer att kosta mer än förväntat och att avkastningen på relaterade tillgångar kommer att avvika från förväntningarna. I avgiftsbestämda planer betalar företaget fastställda avgifter till ett annat företag och har inte någon legal eller informell förpliktelse att betala något ytterligare även om det andra företaget inte kan uppfylla sitt åtagande. Koncernens resultat belastas för kostnader i takt med att de anställdas pensionsberättigande tjänster utförs. Båda pensionssystemen regleras i respektive gällande kollektivavtal. Koncernen är skyldig att löpande avsätta medel för det förmånsbaserade systemet till pensionsstiftelse. Åtaganden som inte är avsatta i pensionsstiftelse redovisas som en avsättning i balansräkningen.

Leasing

Leasegivare

Koncernen klassificerar sina hyresavtal som

operationella leasingavtal eftersom merparten av de ekonomiska risker och fördelar som förknippas med ägande bibehålles.

Leasetagare

Med utgångspunkt från att merparten av den ekonomiska risken kvarstår hos leasgivaren redovisas samtliga hyres, tomträtts- och leasingavtal som operationella leasingavtal. Den ekonomiska livslängden överstiger aktuell leasingperiod. Betalningar enligt leasingavtalen kostnadsförs linjärt över leasingperioden.

Inkomstskatt

Koncernen är inte skattskyldig för den fackliga verksamheten, däremot för den näringsverksamhet som bedrivs genom sin fastighets-, hotell-, konferensverksamhet och kapitalförvaltning.

Aktuella skatter värderas utifrån de skattesatser och skatteregler som gäller på balansdagen.

Uppskjutna skatter värderas utifrån de skattesatser och skatteregler som är beslutade före balansdagen. Uppskjuten skatteskuld avseende temporära skillnader som hänför sig till investeringar i dotterföretag redovisas inte i koncernredovisningen då moderföretaget i samtliga fall kan styra tidpunkten för återföring av de temporära skillnaderna och det inte bedöms sannolikt att en återföring sker inom överskådlig framtid.

Uppskjuten skattefordran avseende under-skottsavdrag eller andra framtida skattemässiga avdrag redovisas i den utsträckning det är sannolikt att avdraget kan avräknas mot överskott vid framtida beskattning.

Immateriella anläggningstillgångar

Immateriella anläggningstillgångar redovisas till anskaffningsvärde minskat med ackumulerade avskrivningar och nedskrivningar. Avskrivningar görs linjärt över den bedömda nyttjandetiden.

Materiella anläggningstillgångar

Materiella anläggningstillgångar redovisas till anskaffningsvärde minskat med avskrivningar. I anskaffningsvärdet ingår utgifter som direkt kan hänföras till förvärvet av tillgången. När en komponent i en anläggningstillgång byts ut, utrangeras eventuell kvarvarande del av den gamla komponenten och den nya komponentens anskaffningsvärde aktiveras. Utgifter för löpande reparation och underhåll redovisas som kostnader.

I samband med fastighetsförvärv bedöms om fastigheten väntas ge upphov till framtida kostnader för rivning och återställande av platsen. I sådana fall görs en avsättning och anskaffningsvärdet ökas med samma belopp.

Realisationsvinst respektive realisationsförlust vid avyttring av en anläggningstillgång redovisas som Övrig rörelseintäkt respektive Övrig rörelsekostnad.

Materiella anläggningstillgångar skrivs av systematiskt över tillgångens bedömda nyttjandeperiod. När tillgångarnas avskrivningsbara belopp fastställs, beaktas i förekommande fall tillgångens restvärde. Avskrivningarna ingår i resultaträkningens post Avskrivningar och nedskrivningar. Koncernens mark har obegränsad nyttjandeperiod och skrivs inte av. Linjär avskrivningsmetod används för övriga typer av materiella tillgångar.

Följande avskrivningstider tillämpas:

| Byggnader | Koncernen | Moderföretaget |
|------------------------------|------------|----------------|
| Stommar | 100–150 år | 100 år |
| Fasader | 20–50 år | 50 år |
| Rör, tak, hissar | 20–50 år | 40 år |
| El, ventilation, fönster | 10–50 år | 30 år |
| Kök, bad, tvätt i bostadshus | 20 år | .. |
| Inre ytskikt i bostadshus | 15 år | .. |
| Inventarier | 3–10 år | 3–10 år |
| Byggnadsinventarier | 5–40 år | .. |
| Varumärke | 10 år | 10 år |

När det finns en indikation på att en tillgångs värde minskat, görs en prövning av nedskrivningsbehov. Har tillgången ett återvinningsvärde som är lägre än det redovisade värdet, skrivs den ner till återvinningsvärdet. Vid bedömning av nedskrivningsbehov grupperas tillgångarna på de lägsta nivåer där det finns separata identifierbara kassaflöden (kassagenererande enheter). För tillgångar, andra än goodwill, som tidigare skrivits ned görs per varje balansdag en prövning av om återföring bör göras. I resultaträkningen ska nedskrivningar redovisas i posten Avskrivningar, nedskrivningar. Återföringar redovisas i den post där den ursprungliga nedskrivningen redovisats.

Finansiella instrument

Finansiella instrument redovisas i enlighet med reglerna i K3 kapitel 11, vilket innebär att finansiella instrument värderas utifrån anskaffningsvärde.

Finansiella instrument som redovisas i balansräkningen inkluderar värdepapper, kundfordringar och övriga fordringar, kortfristiga placeringar, leverantörsskulder, låneskulder, derivatinstrument och ägarintressen. Instrumenten redovisas i balansräkningen när koncernen blir part i instrumentets avtalsmässiga villkor.

Finansiella tillgångar tas bort från balansräkningen när rätten att erhålla kassaflöden från instrumentet har löpt ut eller överförs och koncernen har överfört i stort sett alla risker och förmåner som är förknippade med äganderätten. Finansiella skulder tas bort från balansräkningen när förpliktelserna har reglerats eller på annat sätt upphört.

Kundfordringar och övriga fordringar

Fordringar redovisas som omsättningstillgångar med undantag för poster med förfallodag mer än 12 månader efter balansdagen, vilka klassificeras som anläggningstillgångar. Fordringar tas upp till det belopp som förväntas bli

inbetalt efter avdrag för individuellt bedömda osäkra fordringar.

Andra långfristiga värdepappersinnehav

Posten består huvudsakligen av värdepappersfonder och private equity fonder. Innehaven innehas på lång sikt. Tillgångar ingående i posten redovisas inledningsvis till anskaffningsvärde. I efterföljande redovisning värderas aktierna till anskaffningsvärde med bedömning av om nedskrivningsbehov föreligger.

Värdepappersportföljer

Koncernen har en värdepappersportfölj, bestående av andelar i värdepappersfonder med allokering mot aktier och räntor. Värdepappersfonderna ingår i posten Andra långfristiga värdepappersinnehav i balansräkningen. För de instrument som ingår inom portföljen tillämpas värderingsprincipen på portföljen som helhet. Det innebär att vid prövning av lägsta värdets princip samt prövning av nedskrivningsbehov avräknas orealiserade förluster mot orealiserade vinster inom respektive värdepappersfond.

Ägarintresse i övriga företag

Som ägarintresse redovisas innehav av andelar i ett annat företag som är avsett att främja verksamheten i företaget genom att skapa en varaktig förbindelse med det andra företaget. Innehavet innehas på lång sikt. Tillgångar ingående i posten redovisas inledningsvis till anskaffningsvärde. I efterföljande redovisning värderas aktierna till anskaffningsvärde med bedömning av om nedskrivningsbehov föreligger.

Låneskulder och leverantörsskulder

Låneskulder redovisas initialt till anskaffningsvärde efter avdrag för transaktionskostnader. Skiljer sig det redovisade beloppet från det belopp som ska återbetalas vid förfallotidpunkten periodiseras mellanskillnaden som räntekost-

nad över lånets löptid med hjälp av instrumentets effektivränta. Härigenom överensstämmer vid förfallotidpunkten det redovisade beloppet och det belopp som ska återbetalas. Kortfristiga leverantörsskulder redovisas till anskaffningsvärde.

Derivatinstrument som ingår i säkringsredovisning

Inom koncernen förekommer ibland så kallade ränteswapar för att hantera ränterisken som uppstår vid upptagande av lån till rörlig ränta. För dessa transaktioner tillämpas normalt säkringsredovisning. När transaktionen ingås, dokumenteras förhållandet mellan säkringsinstrumentet och den säkrade posten, liksom även koncernens mål för riskhanteringen och riskhanteringsstrategin avseende säkring. Koncernen dokumenterar också företags bedömning, både när säkringen ingås och fortlöpande, av huruvida ränteswaparna som används i säkringstransaktioner i hög utsträckning är effektiva när det gäller att motverka förändringar i kassaflöden som är hänförliga till de säkrade posterna. Avtal om en så kallad ränteswap skyddar koncernen mot ränteförändringar. Genom säkringen erhåller koncernen en fast ränta och det är denna ränta som redovisas i resultaträkningen i posten Räntekostnader och liknande resultatposter.

Säkringsredovisningens upphörande

Säkringsredovisningen avbryts om säkringsinstrumentet förfaller, säljs, avvecklas eller löses in, eller säkringsrelationen inte längre uppfyller villkoren för säkringsredovisning. Eventuellt resultat från en säkringstransaktion som avbryts i förtid redovisas omedelbart i resultaträkningen.

Nedskrivningsprövning av finansiella anläggningstillgångar

Vid varje balansdag bedömer koncernen om det finns någon indikation på nedskrivningsbehov i någon av de finansiella anläggningstillgångar-

na. Nedskrivning sker om värdenedgången bedöms vara bestående. Nedskrivning redovisas i resultaträkningsposten Resultat från övriga värdepapper och fordringar som är anläggningstillgångar. Nedskrivningsbehovet prövas individuellt för finansiella anläggningstillgångar som är väsentliga. Exempel på indikationer på nedskrivningsbehov är negativa ekonomiska omständigheter eller ogynnsamma förändringar i företag som koncernen har investerat i.

Varulager

Varulagret värderas till det lägsta av anskaffningsvärdet och nettoförsäljningsvärdet. Inkuransrisker har därvid beaktats.

Anskaffningsvärdet fastställs med användning av först in, först ut-metoden (FIFU). För råvaror ingår alla utgifter som är direkt hänförliga till anskaffningen av varorna i anskaffningsvärdet. I egentillverkad produktion består anskaffningsvärdet av externa tillverkningskostnader med skäligt tillägg för interna tillverkningskostnader.

Avsättningar

Företaget gör en avsättning när det finns en legal eller informell förpliktelse och en tillförlitlig uppskattning av beloppet kan göras. Koncernen gör avsättningar för pensioner som inte är avsatta i pensionsstiftelse och redovisas därmed som en avsättning i balansräkningen. Avsättningar för omstrukturering görs när det föreligger en fastställd och utförlig omstruktureringsplan och berörda personer har informerats.

Kassaflödesanalys

Kassaflödesanalysen upprättas enligt indirekt metod. Vilket innebär att man börjar med resultat före finansiella poster och justerar för poster som inte är kassaflödespåverkande: avskrivningar, nedskrivningar och skatt med mera. Man får då fram kassaflödet från den löpande verksamheten före förändring av rörel-

sekapital. Som likvida medel klassificeras, förutom kassa- och banktillgodohavanden, kortfristiga placeringar som handlas på en öppen marknad till kända belopp.

Moderföretagets redovisnings- och värderingsprinciper

Samma redovisnings- och värderingsprinciper tillämpas i moderföretaget som i koncernen, förutom i de fall som anges nedan.

Förändringar av obeskattade reserver redovisas som bokslutsdispositioner i resultaträkningen. Obeskattade reserver redovisas med bruttobelopp i balansräkningen, inklusive den uppskjutna skatteskuld som är hänförlig till reserverna. Koncernbidrag redovisas som bokslutsdispositioner.

I moderföretaget görs inga avsättningar för återställandekostnader i samband med förvärv av materiella anläggningstillgångar. I stället tillämpas principen att avsättning för återställandekostnader görs successivt.

Aktier och andelar i dotterföretag redovisas till anskaffningsvärde efter avdrag för eventuella nedskrivningar. I anskaffningsvärdet ingår köpeskillingen som betalats för aktierna samt förvärvskostnader. Eventuella kapitaltillskott läggs till anskaffningsvärdet när de lämnas. Utdelning från dotterföretag redovisas som intäkt.

Bundet eget kapital bestäms i enlighet med ett kongressbeslut år 2008 då LOs bundna egna kapital ska motsvara det belopp som fanns i räkenskaperna vid utgången år 1999 och värdesäkras genom att det genomsnittligt ska finnas tillgångar vars marknadsvärde minst är lika stora som det bundna egna kapitalet ökat med konsumentprisindex från basåret 2000.

Not 2 Uppskattningar och bedömningar

LO-koncernen gör regelmässigt uppskattningar och bedömningar om framtiden. De uppskattningar för redovisningsändamål som blir följden av dessa kommer, definitionsmässigt, sällan att motsvara det verkliga resultatet. De uppskattningar och antaganden som innebär en betydande risk för väsentliga justeringar i redovisade värden för tillgångar och skulder under nästkommande år behandlas i huvuddrag nedan.

Pensionsförpliktelser

LO har två pensionssystem, förmånsbestämt samt premiebestämt som regleras enligt kollektivavtal. LO är skyldig att löpande avsätta medel till pensionsstiftelse och premieinsättning. Vad gäller stiftelsen innebär det att från tid till annan ska stiftelsen innehålla tillgångar motsvarande den beräknade utfästelsen för såväl aktiva, pensionerade samt fribrev. Bedömningen av utfästelsernas storlek görs, för LOs räkning, av Kooperationens Pensionsanstalt KP/Folksam, vars metodik står under Finansinspektionens överinseende. Denna värdering görs på samma sätt för de förpliktelser som är skuldförda i koncernens balansräkning.

Byggnader och mark

Samtliga förvaltningsfastigheter värderas årligen av oberoende värderingsman i enlighet med koncernens redovisningsprinciper som redovisas i not 15.

Andelar i intresseföretag

Några intresseföretag äger och förvaltar obebyggd mark där framtagande av detaljplan pågår. Vid bedömningen av värdet av obebyggd mark har såväl detaljplanerisk som marknadsrisk beaktats och något behov av nedskrivning bedöms inte föreligga.

Not 3 Verksamhetens nettoomsättning och verksamhetens resultat fördelat på rörelsegrenar

Verksamhetens intäkter fördelar sig på rörelsegrenar enligt följande:

| | Koncernen | |
|--|----------------|----------------|
| | 2025 | 2024 |
| Facklig verksamhet | 9 712 | 8 968 |
| Koncernelimineringar | -1 124 | -1 022 |
| Summa facklig verksamhet | 8 588 | 7 946 |
| Fastigheter | 217 361 | 225 087 |
| Koncernelimineringar | -12 072 | -11 232 |
| Summa fastigheter | 205 289 | 213 855 |
| Juridisk verksamhet | 54 968 | 52 805 |
| Koncernelimineringar | -850 | -1 328 |
| Summa juridisk verksamhet | 54 118 | 51 477 |
| Hotell- och konferensverksamhet | 152 757 | 162 337 |
| Koncernelimineringar | 0 | 0 |
| Summa hotell- och konferens | 152 757 | 162 337 |
| Övrigt tryckeri, ekonomiservice mm | 20 632 | 25 168 |
| Koncernelimineringar | -12 734 | -15 063 |
| Summa övrigt tryckeri, ekonomiservice mm | 7 898 | 10 105 |
| Övrig verksamhet | 14 870 | 14 376 |
| Koncernelimineringar | -12 045 | -12 683 |
| Summa övrig verksamhet | 2 825 | 1 693 |
| Summa | 431 475 | 447 413 |

Verksamhetens resultat fördelar sig på rörelsegrenar enligt följande:

| | Koncernen | |
|--|----------------|-----------------|
| | 2025 | 2024 |
| Facklig verksamhet | 237 056 | -197 385 |
| Koncernelimineringar | 0 | 0 |
| Summa facklig verksamhet | 237 056 | -197 385 |
| Fastigheter | 93 274 | 71 715 |
| Koncernelimineringar | -6 674 | -6 692 |
| Summa fastigheter | 86 600 | 65 023 |
| Juridisk verksamhet | -912 | -6 758 |
| Koncernelimineringar | 0 | 0 |
| Summa juridisk verksamhet | -912 | -6 758 |
| Hotell- och konferensverksamhet | 19 236 | 21 630 |
| Koncernelimineringar | 0 | 0 |
| Summa hotell- och konferens | 19 236 | 21 630 |
| Övrigt tryckeri, ekonomiservice mm | -1 659 | -3 208 |
| Koncernelimineringar | 0 | 0 |
| Summa övrigt tryckeri, ekonomiservice mm | -1 659 | -3 208 |
| Övrig verksamhet | -10 024 | -13 640 |
| Koncernelimineringar | 0 | 0 |
| Summa övrig verksamhet | -10 024 | -13 640 |
| Summa | 330 297 | -134 338 |

Not 4 Löner, andra ersättningar och sociala kostnader

| | 2025 | | 2024 | |
|--|------------------------------|---|------------------------------|---|
| | Löner och andra ersättningar | Sociala kostnader (varav pensionskostnader) | Löner och andra ersättningar | Sociala kostnader (varav pensionskostnader) |
| LO | 105 513 | 61 568 (21 994) | 101 714 | 50 474 (12 849) |
| Dotterföretag | 78 165 | 34 665 (8 880) | 79 445 | 39 818 (12 799) |
| Koncernen | 183 678 | 96 233 (30 874) | 181 159 | 90 292 (25 648) |
| | | 2025 | | 2024 |
| Övriga personalkostnader LO | | 7 101 | | 8 883 |
| Övriga personalkostnader dotterföretag | | 1 976 | | 2 369 |
| | | 9 077 | | 11 252 |
| Summa personalkostnader LO | | 174 182 | | 161 071 |
| Summa personalkostnader koncernen | | 288 988 | | 282 703 |

LO har två pensionssystem, förmånsbestämt samt premiebestämt som regleras enligt kollektivavtal. LO är skyldig att löpande avsätta medel till pensionsstiftelse och premieinsättning. Vad gäller stiftelsen innebär det att från tid till annan ska stiftelsen innehålla tillgångar motsvarande den beräknade utfästelsen för såväl aktiva, pensionerade samt fribrev. Av LOs avsättningar till pensionsstiftelse 2025 om 12,9 mkr (3,6) avser 37,3 mkr (8,5) pensionskostnader och -24,4 mkr (-4,9) finansiella poster beroende på stiftelsens avkastning. Total avsättning till premiebestämd pension är 9,1 mkr (9,2). Avkastningen i pensionsstiftelsen uppgick till 3,0 procent (10,4 %).

Av LOs avsättningar till pensionsstiftelse avser 9 350 tkr (643 tkr) gruppen styrelse och ledning. Avsättning till premiebaserad pension för gruppen styrelse och ledning har gjorts med 445 tkr (313 tkr). För dotterföretagens vd och ledning är avsättningar och andra pensionskostnader 1 296 tkr (1 984 tkr). I stiftelsen kapitaliserat värde av pensionsåtagande för styrelse och ledning uppgår till 9,1 mkr (0,6).

Löner och andra ersättningar fördelade per befattningshavare och land

| LO* | 2025 | | | 2024 | | |
|--|-----------------|-----------------------|------------------|-----------------|-----------------------|------------------|
| | Avtalad lön | varav styrelse-arvode | Övriga anställda | Avtalad lön | varav styrelse-arvode | Övriga anställda |
| Johan Lindholm, ordförande | 1 472 | 178 | | 835 | 36 | |
| Louise Olsson, förste vice ordförande | 1 261 | 113 | | 716 | 36 | |
| Jessica Leiding, andre vice ordförande | 1 261 | 99 | | 716 | 24 | |
| Veli-Pekka Säikkälä, avtalssekreterare | 1 261 | 196 | | 716 | 39 | |
| | 5 255 | 586 | 100 844 | 2 983 | 135 | 98 866 |
| | Styrelse och vd | varav styrelse | | Styrelse och vd | varav styrelse | |
| Dotterföretag Sverige | 4 882 | 411 | 35 819 | 7 020 | 406 | 34 592 |
| Dotterföretag utomlands | | | | | | |
| Italien | 4 504 | 387 | 32 960 | 4 451 | 393 | 33 382 |
| Koncernen totalt | 14 641 | 1 384 | 169 623 | 14 454 | 934 | 166 840 |

* avser lön till LOs kongressvalda ledning. Fr o m kongressen 2012 avräknas eventuella styrelsearvoden.

Rätt till anställningstrygghet finns för LOs kongressvalda ledning. Funktionär som inte blir omvald för ny period övergår till en ombudsmannatjänst inom LO med ersättning som efter 12 månader justeras till den för ombudsmän högsta lönenivå. För person med förmånsbaserade pensionsvillkor och som har fem år eller mindre kvar till ordinarie pensionsålder beräknas personens pensionsmedförande lön som om personen kvarstått i ledningsbefattningen.

Pensionsvillkor för LOs ledning regleras utifrån två pensionsavtal. Förmånsbestämt funktionärsavtal ger 78 procent av pensionsgrundande lön då funktionären uppnått avtalsenlig pensionsålder. Detta gäller fram till månaden under vilken vederbörande fyller 65 år. Från 65 års ålder utgår pension motsvarande 10 procent på lönedelar upp till 7,5 inkomstbasbelopp och på lönedelar över 7,5 inkomstbasbelopp utgår 78 procent. Premiebestämt funktionärsavtal med rörlig pensionsålder, med premier om 10,5 procent upp till 7,5 inkomstbasbelopp och 30 procent på lönedelar över 7,5 inkomstbasbelopp.

LOs ordförande Johan Lindholm har förmånsbestämd pension 62 år, avtalssekreterare Veli-Pekka Säikkälä har förmånsbestämd pension 60 år.

Avgångsersättning till dotterföretagens verkställande direktörer utgår för Riva del Sole SpA med 24 månadslöner, för verkställande direktören i Bantorget Förvaltning AB är avtalad uppsägningstid från företagets sida 12 månader och vid egen uppsägning 6 månader. I LO-TCO Rättsskydd AB, Bantorget Redovisning AB samt RIA Sweden AB är motsvarande avtal 6 månaders ömsesidig uppsägningstid.

Not 5 Medelantal anställda

| | 2025 | | 2024 | |
|-------------------------------|-----------------|---------------|-----------------|---------------|
| | Antal anställda | Varav kvinnor | Antal anställda | Varav kvinnor |
| Moderföretaget | 126 | 56 % | 121 | 55 % |
| Dotterföretag | | | | |
| Sverige | 46 | 59 % | 51 | 62 % |
| Italien | 108 | 53 % | 112 | 54 % |
| Totalt i dotterföretag | 154 | 55 % | 163 | 56 % |
| Koncernen totalt | 280 | 55 % | 284 | 56 % |

| Könsfördelning ledande befattningshavare | Koncernen 2025 | | Koncernen 2024 | |
|--|----------------|---------|----------------|---------|
| | män | kvinnor | män | kvinnor |
| Styrelseledamöter | 27 | 26 | 29 | 24 |
| Organisationens ledning | 11 | 7 | 12 | 8 |

Not 6 Ersättning till revisorerna

| | Koncernen | | LO | |
|---|--------------|--------------|--------------|--------------|
| | 2025 | 2024 | 2025 | 2024 |
| PwC | | | | |
| Revisionsuppdraget | 2 744 | 2 907 | 1 224 | 1 416 |
| Revisionsverksamhet utöver revisionsuppdraget | 741 | 727 | 587 | 671 |
| Skatterådgivning | 26 | 121 | 0 | 0 |
| Övriga tjänster | 45 | 43 | 0 | 0 |
| Summa | 3 556 | 3 798 | 1 811 | 2 087 |
| Övriga revisorer | | | | |
| Revisionsuppdraget | 244 | 252 | 0 | 0 |
| Summa | 244 | 252 | 0 | 0 |
| Totalt | 3 800 | 4 050 | 1 811 | 2 087 |

Not 7 Operationella leasingavtal

Under året kostnadsförda leasingavgifter avseende operationella leasingavtal uppgår i koncernen till 13 866 tkr (13 646 tkr) och i LO till 2 738 tkr (2 588 tkr).

I koncernens redovisning utgörs den operationella leasingen i allt väsentligt av hyrda lokaler, tryckeri-, IT- och kopieringsutrustning. Avtalen om hyra löper mellan fem till åtta år. Storleken på de framtida lokalhyrorna baseras på utvecklingen av konsumentprisindex.

Framtida minimileaseavgifter som ska erläggas avseende icke uppsägningsbara leasingavtal (inkl lokalhyresavtal):

| | Koncernen | | LO | |
|---|---------------|---------------|--------------|--------------|
| | 2025 | 2024 | 2025 | 2024 |
| Leasetagare | | | | |
| Förfaller till betalning inom ett år | 11 143 | 12 188 | 2 632 | 2 040 |
| Förfaller till betalning senare än ett år men inom 5 år | 25 678 | 19 711 | 3 887 | 1 210 |
| Förfaller till betalning senare än fem år | 0 | 0 | 0 | 0 |
| Summa | 36 821 | 31 899 | 6 519 | 3 250 |

Framtida minimileaseavgifter som kommer att erhållas avseende icke uppsägningsbara leasingavtal (hyresintäkter):

| | Koncernen | | LO | |
|---|----------------|----------------|---------------|---------------|
| | 2025 | 2024 | 2025 | 2024 |
| Leasegivare | | | | |
| Förfaller till betalning inom ett år | 183 309 | 181 155 | 11 801 | 11 358 |
| Förfaller till betalning senare än ett år men inom 5 år | 377 526 | 399 753 | 16 517 | 7 765 |
| Förfaller till betalning senare än fem år | 123 604 | 142 132 | 0 | 0 |
| Summa | 684 439 | 723 040 | 28 318 | 19 122 |

Koncernen äger och förvaltar ett flertal fastigheter för långsiktig uthyrning och förvaltning.

Not 8 Avskrivningar och nedskrivningar

Avskrivningar fördelar sig enligt nedan:

| | Koncernen | | LO | |
|----------------------|----------------|----------------|---------------|---------------|
| | 2025 | 2024 | 2025 | 2024 |
| Balanserade utgifter | -572 | -684 | 0 | 0 |
| Byggnader | -52 843 | -56 256 | -3 957 | -4 001 |
| Inventarier | -25 512 | -28 447 | -2 386 | -3 292 |
| | -78 927 | -85 387 | -6 343 | -7 293 |

Not 9 Resultat från övriga företag som det finns ett ägarintresse i

| | Koncernen | | LO | |
|--|---------------|--------------|-----------|-----------|
| | 2025 | 2024 | 2025 | 2024 |
| Utdelningar | 9 273 | 9 629 | 58 | 56 |
| Återförda nedskrivningar | 38 259 | | | |
| Realisationsresultat vid försäljningar | 0 | 0 | 0 | 0 |
| Summa | 47 532 | 9 629 | 58 | 56 |

Not 10 Resultat från övriga värdepapper och fordringar som är anläggningstillgångar

| | Koncernen | | LO | |
|---|----------------|----------------|----------|----------|
| | 2025 | 2024 | 2025 | 2024 |
| Utdelningar | 7 329 | 6 494 | 0 | 0 |
| Realisationsresultat vid försäljningar | 166 320 | 120 197 | 0 | 0 |
| Räntor | 0 | 0 | 0 | 0 |
| Kursdifferenser | 0 | 0 | 0 | 0 |
| Värderegleringar | -630 | -16 230 | 0 | 0 |
| Realisationsresultat vid försäljning av fastighet | 0 | 0 | 0 | 0 |
| Summa | 173 019 | 110 461 | 0 | 0 |

Not 11 Övriga ränteintäkter och liknande resultatposter

| | Koncernen | | LO | |
|--|---------------|---------------|--------------|--------------|
| | 2025 | 2024 | 2025 | 2024 |
| Ränteintäkter | 16 015 | 19 298 | 1 713 | 1 187 |
| Kursdifferenser | 119 | 487 | 100 | 0 |
| Realisationsresultat vid försäljningar | 0 | 0 | 0 | 0 |
| Övriga finansiella intäkter | 1 095 | 0 | 0 | 0 |
| Summa | 17 229 | 19 785 | 1 813 | 1 187 |
| Varav avseende koncernföretag | | | 0 | 0 |

Not 12 Räntekostnader och liknande resultatposter

| | Koncernen | | LO | |
|-------------------------------|----------------|----------------|-----------|-------------|
| | 2025 | 2024 | 2025 | 2024 |
| Räntekostnader | -41 873 | -45 689 | -5 | -435 |
| Övriga finansiella kostnader | -1 | 0 | 0 | 0 |
| Summa | -41 874 | -45 689 | -5 | -435 |
| Varav avseende koncernföretag | | | 0 | 0 |

Not 13 Skatt

| | Koncernen | | LO | |
|--------------------------------|----------------|----------------|---------------|---------------|
| | 2025 | 2024 | 2025 | 2024 |
| Aktuell skatt | -51 350 | -55 008 | -4 219 | -4 386 |
| Uppskjuten skatt | -5 240 | 18 365 | -166 | -167 |
| Skatt på årets resultat | -56 590 | -36 643 | -4 385 | -4 552 |

| | Koncernen | | LO | |
|---|----------------|----------------|---------------|---------------|
| | 2025 | 2024 | 2025 | 2024 |
| Redovisat resultat före skatt | 526 203 | -40 152 | 394 117 | -24 438 |
| Skatt beräknad enligt gällande skattesats (20,6%) | -108 398 | 8 271 | -81 188 | 5 035 |
| Skatteeffekt av ej skattepliktig facklig verksamhet | -32 586 | -40 967 | -32 586 | -40 967 |
| Skatt för HB/KB | 0 | 0 | 0 | 0 |
| Skatteeffekt av ej skattepliktiga intäkter | 107 838 | 4 792 | 112 261 | 35 032 |
| Skatteeffekt av ej avdragsgilla kostnader | -15 383 | -4 413 | 0 | -997 |
| Skatt hänförlig till tidigare års redovisade resultat | -217 | 1 834 | 239 | 155 |
| Skatteeffekt av schablonränta på periodiseringsfond | -1 403 | -1 608 | 0 | 0 |
| Övrigt | -4 320 | -5 387 | -3 111 | -2 809 |
| Effekt uppskjuten skatt underskottsavdrag | -1 359 | 1 880 | 0 | 0 |
| Effekt av utländska skattesatser. | -762 | -1 046 | 0 | 0 |
| Redovisad skattekostnad | -56 590 | -36 643 | -4 385 | -4 552 |

Not 14 Immateriella anläggningstillgångar

| | Koncernen | | LO | |
|--|---------------|---------------|--------------|----------|
| | 2025 | 2024 | 2025 | 2024 |
| Ingående anskaffningsvärde | 5 117 | 4 787 | 0 | 0 |
| Inköp | 1 516 | 300 | 1 500 | 0 |
| Försäljningar | 0 | 0 | 0 | 0 |
| Omklassificeringar | 0 | 0 | 0 | 0 |
| Valutakursdifferenser | -53 | 30 | 0 | 0 |
| Utgående ackumulerade anskaffningsvärden | 6 580 | 5 117 | 1 500 | 0 |
| Ingående avskrivningar | -3 800 | -3 086 | 0 | 0 |
| Årets avskrivningar | -572 | -684 | 0 | 0 |
| Försäljningar | 0 | 0 | 0 | 0 |
| Omklassificeringar | 0 | 0 | 0 | 0 |
| Valutakursdifferenser | 53 | -30 | 0 | 0 |
| Utgående ackumulerade avskrivningar | -4 319 | -3 800 | 0 | 0 |
| Utgående redovisat värde | 2 261 | 1 317 | 1 500 | 0 |

Not 15 Byggnader och mark

| | Koncernen | | LO | |
|---|------------------|------------------|-----------------|-----------------|
| | 2025 | 2024 | 2025 | 2024 |
| Ingående anskaffningsvärde | 2 052 737 | 1 975 389 | 198 109 | 196 675 |
| Inköp | 0 | 51 385 | 0 | 1 434 |
| Aktivering av ombyggnationer | 0 | 0 | 0 | 0 |
| Försäljningar och utrangeringar | -221 | 0 | 0 | 0 |
| Omklassificeringar | 23 665 | 15 408 | 0 | 0 |
| Valutakursdifferenser | -20 255 | 10 555 | 0 | 0 |
| Utgående ackumulerade anskaffningsvärden | 2 055 926 | 2 052 737 | 198 109 | 198 109 |
| Ingående avskrivningar | -769 516 | -707 881 | -108 636 | -104 635 |
| Årets avskrivningar | -52 843 | -56 256 | -3 957 | -4 001 |
| Försäljningar och utrangeringar | 111 | 0 | 0 | 0 |
| Nedskrivningar | 0 | 0 | 0 | 0 |
| Omklassificeringar | 0 | 0 | 0 | 0 |
| Valutakursdifferenser | 9 934 | -5 379 | 0 | 0 |
| Utgående ackumulerade avskrivningar | -812 314 | -769 516 | -112 593 | -108 636 |
| Utgående redovisat värde | 1 243 612 | 1 283 221 | 85 516 | 89 473 |
| Taxeringsvärden fastigheter i Sverige | 3 458 506 | 3 225 153 | 404 823 | 382 081 |

Fastigheternas bedömda marknadsvärde i koncernen uppgår till 5 875 mkr (5 486) ±10 procent. Samtliga fastigheter är värderade av oberoende värderingsman. Värdebedömningen av fastigheterna utgör en bedömning av fastigheternas värde inklusive tillhörande inventarier. Värderingarna har genomförts med erkända och accepterade värderingsmodeller.

Underlag för värderingen är uppgifter om lokalhyresavtal, vakanta lokaler, löpande drifts- och underhållskostnader samt utförda och planerade större underhållsåtgärder och investeringar. Värdebedömningarna grundas på kassaflödesanalyser beroende på prognoser över framtida betalningsströmmar samt på jämförelser och analys av genomförda köp av fastigheter inom respektive delmarknad, så kallad ortprisanalys.

Kassaflödesanalysen innebär en analys och värdering av de betalningsströmmar, driftöverskott, som fastighetsinnehavet förväntas ge upphov till under kalkylperioden som är fem år. Fastighetens värde beräknas som summan av nuvärdet av driftöverskotten samt nuvärdet av fastighetens bedömda restvärde vid kalkylperiodens slut. Kalkylräntan varierar beroende på belägenhet, statsobligationsräntan och övriga riskfaktorer.

Not 16 Inventarier

| | Koncernen | | LO | |
|---|----------------|----------------|---------------|---------------|
| | 2025 | 2024 | 2025 | 2024 |
| Ingående anskaffningsvärde | 530 017 | 506 701 | 55 131 | 54 881 |
| Inköp | 636 | 16 181 | 197 | 250 |
| Försäljning och uttrangeringar | -830 | -6 979 | 0 | 0 |
| Omklassificeringar | 11 926 | 6 264 | 0 | 0 |
| Valutakursdifferenser | -13 584 | 7 850 | 0 | 0 |
| Utgående ackumulerade anskaffningsvärden | 528 165 | 530 017 | 55 328 | 55 131 |

| | Koncernen | | LO | |
|--|-----------------|-----------------|----------------|----------------|
| | 2025 | 2024 | 2025 | 2024 |
| Ingående avskrivningar | -323 914 | -295 883 | -41 025 | -37 733 |
| Årets avskrivningar | -25 512 | -28 447 | -2 386 | -3 292 |
| Försäljning och uttrangeringar | 587 | 6 980 | 0 | 0 |
| Omklassificeringar | 0 | 0 | 0 | 0 |
| Valutakurdifferenser | 11 828 | -6 564 | 0 | 0 |
| Utgående ackumulerade avskrivningar | -337 011 | -323 914 | -43 411 | -41 025 |
| Utgående redovisat värde | 191 154 | 206 103 | 11 917 | 14 106 |

Not 17 Pågående nyanläggningar och förskott avseende materiella anläggningstillgångar

| | Koncernen | | LO | |
|--------------------------------------|----------------|---------------|--------------|------------|
| | 2025 | 2024 | 2025 | 2024 |
| Ingående anskaffningsvärde | 83 252 | 49 808 | 267 | 0 |
| Under året nedlagda kostnader | 222 449 | 59 143 | 2 216 | 267 |
| Försäljningar och uttrangeringar | 0 | 0 | 0 | 0 |
| Valutakursdifferenser | -85 | 251 | 0 | 0 |
| Under året genomförda omfördelningar | -35 591 | -25 950 | 0 | 0 |
| Utgående redovisat värde | 270 025 | 83 252 | 2 483 | 267 |

Not 18 Andelar i koncernföretag

| | LO | |
|---|------------------|------------------|
| | 2025 | 2024 |
| Ingående anskaffningsvärde | 944 128 | 936 238 |
| Förvärv | 397 500 | 5 030 |
| Försäljning | 0 | 0 |
| Omklassificeringar | 0 | 2 860 |
| Summa | 1 341 628 | 944 128 |
| Ingående uppskrivningar | 343 198 | 343 198 |
| Försäljning | 0 | 0 |
| Utgående ackumulerade uppskrivningar | 343 198 | 343 198 |
| Ingående nedskrivningar | -18 937 | -11 600 |
| Förvärv | 0 | 0 |
| Omklassificeringar | 0 | -2 500 |
| Försäljning | 0 | 0 |
| Årets nedskrivning | 0 | -4 837 |
| Utgående ackumulerade nedskrivningar | -18 937 | -18 937 |
| Utgående redovisat värde | 1 665 889 | 1 268 389 |

| Koncernen | Org.nr | Säte | Kapitalandel |
|--|-------------|------------|--------------|
| Bantorget Utveckling AB | 556716-7167 | Stockholm | 100 % |
| Bantorget Egendom AB | 556953-0040 | Stockholm | 100 % |
| Bantorget Förvaltning AB | 556057-7388 | Stockholm | 100 % |
| Spaden Fastighets AB | 556225-1230 | Stockholm | 75 % |
| Fastighetsbolaget Neårgrniv AB | 559131-0825 | Stockholm | 75 % |
| Bantorget Grafiska AB | 556987-6740 | Stockholm | 100 % |
| Bantorget Redovisning AB | 556638-0464 | Norrköping | 100 % |
| Kungslagern Holding AB | 556875-2694 | Stockholm | 51 % |
| Lagern 11 AB | 556761-8037 | Stockholm | 51 % |
| HB Klockan | 916501-8079 | Stockholm | 51 % |
| Klockans Garage AB | 556640-8620 | Stockholm | 51 % |
| LO-TCO Rättsskydd AB | 556150-9257 | Stockholm | 90 % |
| Strykjärnet i Norrköping HB | 916694-5544 | Norrköping | 100 % |
| Riva del Sole (spa) | 67520536 | Italien | 68 % |
| RICERT AB | 559106-4729 | Stockholm | 100 % |
| Responsible Investors Alliance Sweden AB | 559106-4778 | Stockholm | 100 % |
| Bantorget Näs AB | 559172-2896 | Stockholm | 100 % |
| Omnier AB | 559204-3292 | Ludvika | 100 % |

| LO | Röstandel | Antal andelar | Bokfört värde | |
|--------------------------|-----------|---------------|------------------|------------------|
| | | aktier | 2025 | 2024 |
| Bantorget Förvaltning AB | 100 % | 250 000 | 1 655 260 | 1 258 360 |
| LO-TCO Rättsskydd AB | 90 % | 63 000 | 9 476 | 9 476 |
| Omnier AB | 100 % | 100 | 1 153 | 553 |
| Summa | | | 1 665 889 | 1 268 389 |

Not 19 Andelar i intresseföretag

| | Koncernen | | LO | |
|---|------------------|----------------------|----------------------|---------------|
| | 2025 | 2024 | 2025 | 2024 |
| Ingående anskaffningsvärde | 594 274 | 614 358 | 96 006 | 98 857 |
| Förvärv | 17 557 | 360 | 0 | 9 |
| Omklassificeringar | 0 | -3 186 | 0 | -2 860 |
| Resultat från intresseföretag | 363 772 | 9 869 | 0 | 0 |
| Transaktion minoritet | 0 | 0 | 0 | 0 |
| Uttag från handelsbolag | -396 900 | 0 | 0 | 0 |
| Utdelningar | -14 850 | -14 850 | 0 | 0 |
| Försäljning | -34 298 | -12 277 | 0 | 0 |
| Utgående ackumulerat nominellt värde | 529 555 | 594 274 | 96 006 | 96 006 |
| Ingående nedskrivningar | -23 906 | -26 406 | -6 393 | -8 893 |
| Årets nedskrivningar | -350 | 0 | 0 | 0 |
| Omklassificeringar | 0 | 2 500 | 0 | 2 500 |
| Försäljning | 0 | 0 | 0 | 0 |
| Utgående ackumulerade nedskrivningar | -24 256 | -23 906 | -6 393 | -6 393 |
| Utgående redovisat värde | 505 299 | 570 368 | 89 613 | 89 613 |
| Redovisas som andelar i intresseföretag | 507 031 | 577 667 | | |
| Redovisas som övrig skuld (skuld handelsbolag, negativ andel) | -1 732 | -7 299 | | |
| Koncernen | | Org.nr | Säte | Andel |
| Fairtrade Sverige AB | | 556554-0415 | Stockholm | 50,0% |
| Folkets Hus i Stockholm Intressenter AB | | 559172-2888 | Stockholm | 47,2% |
| Facket Medlemsförmåner i Sverige AB | | 556616-9404 | Stockholm | 25,9% |
| LO Mediehus AB | | 556036-4613 | Stockholm | 29,0% |
| Runö Fastigheter HB | | 969723-2107 | Stockholm | 40,0% |
| Näsängen Utveckling AB | | 559117-7844 | Stockholm | 33,3% |
| Västerkulla Hotell Holding AB | | 556981-3214 | Stockholm | 33,0% |
| Fora AB | | 556541-8356 | Stockholm | 50,0% |
| AMF Tjänstepension AB | | 502033-2259 | Stockholm | 50,0% |
| AFA Försäkring tjänstepensionsaktiebolag | | 502033-0642 | Stockholm | 46,5% |
| LOs Försäkringshandelsbolag | | 969655-5870 | Stockholm | 45,0% |
| Kollektivavtalsinformation Sverige AB | | 559185-9052 | Stockholm | 25,0% |
| LO | | Antal andelar | Bokfört värde | |
| | Röstandel | aktier | 2025 | 2024 |
| Fairtrade Sverige AB | 50% | 2 000 | 825 | 825 |
| Facket Medlemsförmåner i Sverige AB | 25% | 250 | 259 | 259 |
| LO Mediehus AB | 29% | 1 450 | 290 | 290 |
| Fora AB | 50% | 500 | 0 | 0 |
| AMF Tjänstepension AB | 50% | 150 | 0 | 0 |
| AFA Försäkring tjänstepensionsaktiebolag | 47% | 325 | 0 | 0 |
| LOs Försäkringshandelsbolag | 45% | 45 | 88 214 | 88 214 |
| Kollektivavtalsinformation Sverige AB | 25% | 25 000 | 25 | 25 |
| | | | 89 613 | 89 613 |

| Koncernen | Antal andelar | | Bokfört värde | |
|--|---------------|--------|----------------|----------------|
| | Röstandel | aktier | 2025 | 2024 |
| Fairtrade Sverige AB | 50 % | 2 000 | 8 984 | 9 241 |
| Facket Medlemsförmåner i Sverige AB | 26 % | 259 | 1 785 | 1 807 |
| LO Mediehus AB | 29 % | 1 450 | 8 745 | 8 680 |
| Fora AB | 50 % | 500 | 0 | 0 |
| AMF Tjänstepension AB | 50 % | 150 | 0 | 0 |
| AFA Försäkring tjänstepensionsaktiebolag | 47 % | 325 | 0 | 0 |
| LOs Försäkringshandelsbolag | 45 % | 45 | 88 543 | 88 213 |
| Kollektivavtalsinformation Sverige AB | 25 % | 25 000 | 350 | 239 |
| Västerkulla Hotell Holding AB | 33 % | 19 750 | 289 011 | 332 873 |
| Folkets Hus i Stockholm Intressenter AB | 47 % | 47 186 | 115 088 | 136 693 |
| Byggkultur Sverige AB | 40 % | 1 920 | 0 | 0 |
| Näsängen Utveckling AB | 33 % | 50 000 | -5 475 | -79 |
| Summa redovisas som Andelar i intresseföretag | | | 507 031 | 577 667 |
| Runö Fastigheter HB | 40 % | 400 | -1 732 | -7 299 |
| Summa ingår i posten Övriga kortfristiga skulder | | | -1 732 | -7 299 |
| Netto bokfört värde | | | 505 299 | 570 368 |

Not 20 Andra långfristiga värdepappersinnehav

| | Koncernen | | LO | |
|-------------------------------------|------------------|------------------|----------|----------|
| | 2025 | 2024 | 2025 | 2024 |
| Ingående anskaffningsvärde | 1 514 606 | 1 566 502 | 0 | 0 |
| Inköp | 1 449 123 | 704 282 | 0 | 0 |
| Omklassificering | 0 | 0 | | |
| Försäljning | -985 031 | -739 948 | 0 | 0 |
| Värdereglering | -630 | -16 230 | 0 | 0 |
| Utgående redovisat värde | 1 978 068 | 1 514 606 | 0 | 0 |
| Bokfört värde noterade värdepapper | 1 786 560 | 1 322 429 | 0 | 0 |
| Bokfört värde onoterade värdepapper | 191 508 | 192 177 | 0 | 0 |
| Marknadsvärde noterade värdepapper | 1 985 160 | 1 652 411 | 0 | 0 |

Marknadsvärde redovisas endast för den del av portföljen som avser värdepapper som är reglerade på en aktiv marknad.

Not 21 Ägarintresse i övriga företag

| | Koncernen | | LO | |
|---|----------------|------------------|----------------------|----------------|
| | 2025 | 2024 | 2025 | 2024 |
| Ingående anskaffningsvärde | 450 395 | 450 395 | 0 | 0 |
| Förvärv | 10 | 0 | 10 | 0 |
| Omklassificering | 0 | 0 | 0 | 0 |
| Försäljning | 0 | 0 | 0 | 0 |
| Valutakursdifferenser | 0 | 0 | 0 | 0 |
| Utgående ackumulerade anskaffningsvärden | 450 405 | 450 395 | 10 | 0 |
| Ingående nedskrivningar | -38 259 | -38 259 | 0 | 0 |
| Försäljning | 0 | 0 | 0 | 0 |
| Årets Nedskrivning | 0 | 0 | 0 | 0 |
| Återförda nedskrivningar | 38 259 | 0 | 0 | 0 |
| Upplösning | 0 | 0 | 0 | 0 |
| Utgående ackumulerade nedskrivningar | 0 | -38 259 | 0 | 0 |
| Utgående redovisat värde | 450 405 | 412 136 | 10 | 0 |
| | | | Bokfört värde | |
| LO | Antal | Kvotvärde | 2025 | 2024 |
| Gershedens Folkets Hus stödförening | 100 | 10 | 0 | 0 |
| Maison Syndicale Internationale | 1 234 | 0 | 0 | 0 |
| Summa | | | 0 | 0 |
| Koncernen | Antal | Kvotvärde | 2025 | 2024 |
| Aftonbladet Hierta AB | 7 200 | 7 200 | 108 000 | 69 741 |
| Bantorget Hyresbostäder AB | 25 000 | 2 500 | 341 337 | 341 337 |
| Riksbyggen ek förening | 2 115 | 1 057 | 1 057 | 1 057 |
| Fonus ek förening | 10 | 10 | 10 | 0 |
| Summa | | | 450 405 | 412 136 |
| Summa koncernen | | | 450 405 | 412 136 |

Not 22 Andra långfristiga fordringar

| | Koncernen | | LO | |
|---|---------------|---------------|----------|----------|
| | 2025 | 2024 | 2025 | 2024 |
| Ingående anskaffningsvärde | 17 430 | 18 882 | 0 | 0 |
| Tillkommande fordringar | 0 | 0 | 0 | 0 |
| Omklassificeringar | 0 | 0 | 0 | 0 |
| Amorteringar, avgående fordringar | -672 | -1 457 | 0 | 0 |
| Valutakursdifferenser | -3 | 5 | 0 | 0 |
| Utgående ackumulerade anskaffningsvärden | 16 755 | 17 430 | 0 | 0 |

Not 23 Förutbetalda kostnader och upplupna intäkter

| | Koncernen | | LO | |
|------------------------|---------------|---------------|---------------|---------------|
| | 2025 | 2024 | 2025 | 2024 |
| Förutbetalda hyror | 1 740 | 1 780 | 0 | 0 |
| Upplupna ränteintäkter | 142 | 0 | 0 | 0 |
| Upplupna anslag | 14 767 | 14 767 | 14 767 | 14 767 |
| Upplupna intäkter | 1 157 | 679 | 801 | 252 |
| Övriga poster | 27 927 | 18 669 | 19 134 | 7 895 |
| Summa | 45 733 | 35 895 | 34 702 | 22 914 |

Not 24 Ändamålsbestämda medel

| | Koncernen | | LO | |
|--|-----------|--------------|----------|--------------|
| | 2025 | 2024 | 2025 | 2024 |
| Reserverade medel för solidaritetsarbete | 0 | 1 058 | 0 | 1 058 |
| | 0 | 1 058 | 0 | 1 058 |

Not 25 Övriga avsättningar för pensioner och liknande förpliktelser

| | Koncernen | | LO | |
|--|---------------|---------------|---------------|---------------|
| | 2025 | 2024 | 2025 | 2024 |
| Pensionsåtaganden som inte täcks genom realstiftelse | | | | |
| Belopp vid årets ingång | 27 459 | 33 504 | 27 459 | 33 504 |
| Nya avsättningar | 0 | 0 | 0 | 0 |
| lanspråktaget belopp | -196 | -4 239 | -196 | -4 239 |
| Återfört utnyttjat belopp | 0 | -1 806 | 0 | -1 806 |
| Valutakursdifferenser | 0 | 0 | 0 | 0 |
| Belopp vid årets utgång | 27 263 | 27 459 | 27 263 | 27 459 |

Not 26 Uppskjuten skatt

Temporära skillnader föreligger i de fall tillgångars eller skulders redovisade respektive skattemässiga värden är olika. Temporära skillnader avseende följande poster samt underskottsavdrag har resulterat i uppskjutna skattefordringar och -skulder:

| | Koncernen | | LO | |
|--|---------------|---------------|------------|------------|
| | 2025 | 2024 | 2025 | 2024 |
| Uppskjutna skattefordringar | | | | |
| Överavskrivningar | 1 | 968 | 0 | 0 |
| Övriga avdragsgilla temporära skillnader | 0 | 0 | 0 | 0 |
| Summa | 1 | 968 | 0 | 0 |
| Uppskjutna skatteskulder | | | | |
| Övriga skattepliktiga temporära skillnader | 19 692 | 19 941 | 770 | 604 |
| Obeskattade reserver | 50 840 | 46 338 | 0 | 0 |
| Summa | 70 532 | 66 279 | 770 | 604 |

Not 27 Övriga avsättningar

| | Koncernen | | LO | |
|--------------------------------|--------------|--------------|----------|----------|
| | 2025 | 2024 | 2025 | 2024 |
| Belopp vid årets ingång | 1 264 | 1 520 | 0 | 0 |
| Nya avsättningar | 2 700 | 2 745 | 0 | 0 |
| Ianspråktaget belopp | -2 678 | -3 052 | 0 | 0 |
| Återfört outnyttjat belopp | 0 | 0 | 0 | 0 |
| Omklassificeringar | 0 | 0 | 0 | 0 |
| Valutakursdifferenser | -74 | 52 | 0 | 0 |
| Belopp vid årets utgång | 1 212 | 1 264 | 0 | 0 |

Avsättningen avser långfristig ersättning till anställda och i sin helhet avgångsvederlag.

Not 28 Skuld till kreditinstitut

| | Koncernen | | LO | |
|---------------------------------|----------------|----------------|----------|----------|
| | 2025 | 2024 | 2025 | 2024 |
| Redovisas som kortfristig skuld | 241 493 | 203 656 | 0 | 0 |
| Redovisas som långfristig skuld | 822 679 | 670 270 | 0 | 0 |
| Summa | 836 522 | 873 927 | 0 | 0 |

I koncernen förekommer ränteswapavtal, som tecknats i syfte att säkra sig för fluktuationer i räntor.

Lagern 11 AB

Ränteswapen i Lagern 11 AB avslutades i förtid (2025-12-05)

Klockan HB

Totalt verkligt värde uppgick på balansdagen till -641 tkr. Nominellt belopp uppgick till totalt 159 000 tkr. Löptiden är 3 år och kvarstående är 3 år.

Not 29 Checkräkningskredit

Beviljat belopp på checkräkningskredit uppgår i koncernen till 30 000 tkr (30 000 tkr).

Not 30 Upplupna kostnader och förutbetalda intäkter

| | Koncernen | | LO | |
|----------------------------------|---------------|---------------|---------------|---------------|
| | 2025 | 2024 | 2025 | 2024 |
| Semesterlöner | 17 400 | 16 956 | 13 418 | 13 467 |
| Upplupna sociala avgifter | 5 439 | 5 297 | 4 189 | 4 200 |
| Upplupna räntekostnader | 3 193 | 606 | 0 | 0 |
| Förutbetalda hyresintäkter | 30 648 | 21 622 | 3 520 | 3 984 |
| Förutbetalda anslag | 6 054 | 5 879 | 6 054 | 5 879 |
| Förskottsbetalda medlemsavgifter | 1 326 | 2 294 | 1 326 | 2 294 |
| Övriga poster | 35 600 | 38 857 | 28 457 | 29 358 |
| Summa | 99 660 | 91 510 | 56 964 | 59 182 |

Not 31 Ställda säkerheter

| | Koncernen | | LO | |
|-------------------------------------|----------------|----------------|----------|----------|
| | 2025 | 2024 | 2025 | 2024 |
| För egna avsättningar och skulder | | | | |
| Avseende Skuld till kreditinstitut: | | | | |
| – Fastighetsinteckningar | 891 358 | 894 274 | 0 | 0 |
| Summa ställda säkerheter | 891 358 | 894 274 | 0 | 0 |

Not 32 Eventualförpliktelser

| | Koncernen | | LO | |
|------------------------------------|------------------|------------------|----------|----------|
| | 2025 | 2024 | 2025 | 2024 |
| Skulder i delägda handelsbolag | 75 317 | 70 305 | 0 | 0 |
| Borgensförbindelser | 2 059 600 | 1 414 000 | 0 | 0 |
| Eventualskulder | 0 | 0 | 0 | 0 |
| Summa eventualförpliktelser | 2 134 917 | 1 484 305 | 0 | 0 |

Not 33 Inköp och försäljning mellan koncernföretag

Nedan anges andelen av årets inköp och försäljning avseende koncernföretag.

| | LO | |
|--|------|------|
| | 2025 | 2024 |
| Inköp från dotterföretag i förhållande till externa kostnader | 4,3% | 4,7% |
| Försäljning till dotterföretag i förhållande till verksamhetens intäkter | 0,3% | 0,3% |

Not 34 Väsentliga händelser efter balansdagen

Inga väsentliga händelser har inträffat efter räkenskapsårets utgång.

Årsredovisningen har beslutats 2026-04-20 och har signerats den dag som framgår av våra elektroniska signaturer

Johan Lindholm

Louise Olsson

Jessica Leiding

Veli-Pekka Säikkälä

Per-Olof Sjö

Linda Palmetzhofer

Marie Nilsson

Eva-Lotta Ramberg

Gabriella Lavecchia

Tommy Wreeth

Karin Inde

Malin Ragnegård

Natasa Stojkovic

Kim Söderström

Urban Petersson

Nicklas Nilsson

Pontus Georgsson

Vår revisionsberättelse har avlämnats den dag som framgår av våra elektroniska underskrifter

Öhrlings PricewaterhouseCoopers AB
Christine Wikström
Auktoriserad revisor

Kent Bursjö

Jan-Olof Gustavsson

Britta Lepp

Revisionsberättelse

Till representantskapet i Landsorganisationen i Sverige, org.nr 802001-9769

Rapport om årsredovisningen och koncernredovisningen

Uttalande

Vi har utfört en revision av årsredovisningen och koncernredovisningen för Landsorganisationen i Sverige för år 2025.

Enligt vår uppfattning har årsredovisningen och koncernredovisningen upprättats i enlighet med årsredovisningslagen och ger en i alla väsentliga avseenden rättvisande bild av moderföreningens och koncernens finansiella ställning per den 31 december 2025 och av dess finansiella resultat och kassaflöden för året enligt årsredovisningslagen. Förvaltningsberättelsen är förenlig med årsredovisningens och koncernredovisningens övriga delar.

Grund för uttalande

Vi har utfört revisionen enligt god revisionssed i Sverige. Revisorernas ansvar enligt denna sed beskrivs närmare i avsnitten Den auktoriserade revisorns ansvar samt De förtroendevalda revisorernas ansvar.

Vi är oberoende i förhållande till föreningen och koncernen enligt god revisionssed i Sverige. Jag som auktoriserad revisor har fullgjort mitt yrkesetiska ansvar enligt dessa krav.

Vi anser att de revisionsbevis vi har inhämtat är tillräckliga och ändamålsenliga som grund för vårt uttalande.

Annan information än årsredovisningen och koncernredovisningen

Den andra informationen består av sidorna 1–64 samt 108–121 i LOs verksamhetsberättelse 2025 som vi inhämtade före datumet för denna revisionsberättelse. Det är styrelsen som har ansvaret för denna andra information.

Vårt uttalande avseende årsredovisningen och koncernredovisningen omfattar inte denna information och vi gör inget uttalande med bestyrkande avseende denna andra information.

I samband med vår revision av årsredovisningen och koncernredovisningen är det vårt ansvar att läsa den information som identifieras ovan och överväga om informationen i väsentlig utsträckning är oförenlig med årsredovisningen och koncernredovisningen. Vid denna genomgång beaktar vi även den kunskap vi i övrigt inhämtat under revisionen samt bedömer om informationen i övrigt verkar innehålla väsentliga felaktigheter.

Om vi, baserat på det arbete som har utförts avseende denna information, drar slutsatsen att den andra informationen innehåller en väsentlig felaktighet, är vi skyldiga att rapportera detta. Vi har inget att rapportera i det avseende.

Styrelsens ansvar

Det är styrelsen som har ansvaret för att årsredovisningen och koncernredovisningen upprättas och att de ger en rättvisande bild enligt årsredovisningslagen. Styrelsen ansvarar även för den interna kontroll som de bedömer är nödvändig för att upprätta en årsredovisning och koncernredovisning som inte innehåller några väsentliga felaktigheter, vare sig dessa beror på oegentligheter eller på misstag.

Vid upprättandet av årsredovisningen och koncernredovisningen ansvarar styrelsen för bedömningen av föreningens förmåga att fortsätta verksamheten. De upplyser, när så är tillämpligt, om förhållanden som kan påverka förmågan att fortsätta verksamheten och att använda antagandet om fortsatt drift. Antagandet om fortsatt drift tillämpas dock inte om styrelsen avser att upplösa föreningen, upphöra med verksamheten eller inte har något realistiskt alternativ till att göra något av detta.

Den auktoriserade revisorns ansvar

Jag har att utföra revisionen enligt International Standards on Auditing (ISA) och god revisionssed i Sverige. Mitt mål är att uppnå en rimlig grad av säkerhet om huruvida årsredovisningen och koncernredovisningen som helhet inte innehåller några väsentliga felaktigheter, vare sig dessa beror på oegentligheter eller på misstag, och att lämna en revisionsberättelse som innehåller våra uttalanden. Rimlig säkerhet är en hög grad av säkerhet, men är ingen garanti för att en revision som utförs enligt ISA och god revisionssed i Sverige alltid kommer att upptäcka en väsentlig felaktighet om en sådan finns. Felaktigheter kan uppstå på grund av oegentligheter eller misstag och anses vara väsentliga om de enskilt eller tillsammans rimligen kan förväntas påverka de ekonomiska beslut som användare fattar med grund i årsredovisningen och koncernredovisningen.

Som del av en revision enligt ISA använder jag professionellt omdöme och har en professionellt skeptisk inställning under hela revisionen. Dessutom:

- Identifierar och bedömer jag riskerna för väsentliga felaktigheter i årsredovisningen och koncernredovisningen, vare sig dessa beror på oegentligheter eller på misstag, utformar och utför granskningsåtgärder bland annat utifrån dessa risker och inhämtar revisionsbevis som är tillräckliga och ändamålsenliga för att utgöra en grund för mina uttalanden. Risken för att inte upptäcka en väsentlig felaktighet till följd av oegentligheter är högre än för en väsentlig felaktighet som beror på misstag, eftersom oegentligheter kan

inefatta agerande i maskopi, förfalskning, avsiktliga utelämnanden, felaktig information eller åsidosättande av intern kontroll.

- skaffar jag mig en förståelse av den del av föreningens interna kontroll som har betydelse för min revision för att utforma granskningsåtgärder som är lämpliga med hänsyn till omständigheterna, men inte för att uttala mig om effektiviteten i den interna kontrollen.
- utvärderar jag lämpligheten i de redovisningsprinciper som används och rimligheten i styrelsens uppskattningar i redovisningen och tillhörande upplysningar.
- drar jag en slutsats om lämpligheten i att styrelsen använder antagandet om fortsatt drift vid upprättandet av årsredovisningen och koncernredovisningen. Jag drar också en slutsats, med grund i de inhämtade revisionsbevisen, om huruvida det finns någon väsentlig osäkerhetsfaktor som avser sådana händelser eller förhållanden som kan leda till betydande tvivel om föreningens förmåga att fortsätta verksamheten. Om jag drar slutsatsen att det finns en väsentlig osäkerhetsfaktor, måste jag i revisionsberättelsen fästa uppmärksamheten på upplysningarna i årsredovisningen och koncernredovisningen om den väsentliga osäkerhetsfaktorn eller, om sådana upplysningar är otillräckliga, modifiera uttalandet om årsredovisningen och koncernredovisningen. Mina slutsatser baseras på de revisionsbevis som inhämtas fram till datumet för revisionsberättelsen. Dock kan framtida händelser eller förhållanden göra att föreningen inte längre kan fortsätta verksamheten.
- utvärderar jag den övergripande presentationen, strukturen och innehållet i årsredovisningen och koncernredovisningen, däribland upplysningarna, och om årsredovisningen och koncernredovisningen återger de underliggande transaktionerna och händelserna på ett sätt som ger en rättvisande bild.
- planerar och utför jag koncernrevisionen för att inhämta tillräckliga och ändamålsenliga revisionsbevis avseende den finansiella informationen för företag eller affärsenheter inom koncernen som grund för att göra ett uttalande avseende koncernredovisningen. Jag ansvarar för styrning, övervakning och genomgång av det revisionsarbete som utförts för koncernrevisionens syfte. Jag är ensamt ansvariga för mina uttalanden.

Jag måste informera styrelsen om bland annat revisionens planerade omfattning och inriktning samt tidpunkten för den. Jag måste också informera om betydelsefulla iakttagelser under revisionen, däribland eventuella betydande brister i den interna kontrollen som jag identifierat.

De förtroendevalda revisorernas ansvar

Vi har att utföra en revision enligt revisionslagen och därmed enligt god revisionsd i Sverige. Vårt mål är att uppnå en rimlig grad av säkerhet om huruvida årsredovisningen och koncernredovisningen har upprättats i enlighet med årsredovisningslagen och om årsredovisningen och koncernredovisningen ger en rättvisande bild av moderföreningens och koncernens resultat och ställning.

Rapport om andra krav enligt lagar och andra författningar

Uttalande

Utöver vår revision av årsredovisningen och koncernredovisningen har vi även utfört en revision av styrelsens förvaltning för Landsorganisationen i Sverige för år 2025.

Vi tillstyrker att representantskapet beviljar styrelsens ledamöter ansvarsfrihet för räkenskapsåret.

Grund för uttalande

Vi har utfört revisionen enligt god revisionsd i Sverige. Vårt ansvar enligt denna beskrivs närmare i avsnittet Revisorernas ansvar. Vi är oberoende i förhållande till moderföreningen och koncernen enligt god revisorsd i Sverige. Jag som auktoriserad revisor har i övrigt fullgjort mitt yrkesetiska ansvar enligt dessa krav.

Vi anser att de revisionsbevis vi har inhämtat är tillräckliga och ändamålsenliga som grund för vårt uttalande.

Styrelsens ansvar

Det är styrelsen som har ansvaret för förvaltningen.

Revisorernas ansvar

Vårt mål beträffande revisionen av förvaltningen, och därmed vårt uttalande om ansvarsfrihet, är att inhämta revisionsbevis för att med en rimlig grad av säkerhet kunna bedöma om någon styrelseledamot i något väsentligt avseende företagit någon åtgärd eller gjort sig skyldig till någon försummelse som kan föranleda ersättningsskyldighet mot föreningen.

Rimlig säkerhet är en hög grad av säkerhet, men ingen garanti för att en revision som utförs enligt god revisionsd i Sverige alltid kommer att upptäcka åtgärder eller försummelser som kan föranleda ersättningsskyldighet mot föreningen.

Som en del av en revision enligt god revisionssed i Sverige använder den auktoriserade revisorn professionellt omdöme och har en professionellt skeptisk inställning under hela revisionen. Granskningen av förvaltningen grundar sig främst på revisionen av räkenskaperna. Vilka tillkommande granskningsåtgärder som utförs baseras på den auktoriserade revisorns professionella bedömning och övriga valda revisorers bedömning med utgångspunkt i risk och väsentlighet. Det innebär att vi fokuserar granskningen på sådana åtgärder, områden och förhållanden som är väsentliga för verksamheten och där avsteg och överträdelser skulle ha särskild betydelse för föreningens situation. Vi går igenom och prövar fattade beslut, beslutsunderlag, vidtagna åtgärder och andra förhållanden som är relevanta för vårt uttalande om ansvarsfrihet.

Stockholm den dag som framgår av vår elektroniska underskrift

Öhrlings PricewaterhouseCoopers AB

Christine Wikström
Auktoriserad revisor

Kent Bursjö
Förtroendevald revisor

Jan-Olof Gustafsson
Förtroendevald revisor

Britta Lepp
Förtroendevald revisor

Bilagor

Medlems- och organisationsstatistik

Tabell 1. LO-förbundens medlemsantal 2025-12-31

| Förbund | Män | Kvinnor | Totalt | Jämfört med 2024-12-31 | Förändring procent |
|--------------------------|----------------|----------------|------------------|---------------------------|-----------------------|
| Byggnads | 99 397 | 4 083 | 103 480 | -3 792 | +7,15% |
| Elektrikerna | 21 170 | 850 | 22 020 | -413 | -1,56% |
| Fastighets | 13 541 | 12 813 | 26 354 | 223 | -0,52% |
| GS-facket | 30 174 | 7 069 | 37 243 | -1 244 | -8,88% |
| Handels | 55 674 | 96 895 | 152 569 | 2 144 | -0,77% |
| Hotell- och restaurang | 10 301 | 14 117 | 24 418 | -263 | -2,33% |
| IF Metall | 228 219 | 62 871 | 291 090 | -4 655 | -1,54% |
| Kommunal | 117 072 | 383 663 | 500 735 | -891 | -0,98% |
| Livs | 16 774 | 9 460 | 26 234 | 1 295 | -0,18% |
| Musikerna | 1 970 | 640 | 2 610 | 27 | -6,00% |
| Pappers | 13 864 | 2 955 | 16 819 | -147 | -0,75% |
| Seko | 69 211 | 28 969 | 98 180 | 998 | +0,24% |
| Transport | 44 106 | 10 978 | 55 084 | 1 029 | -1,04% |
| Summa | 721 473 | 635 363 | 1 356 836 | -5 689 | |
| | 728 401 | 634 124 | 1 362 525 | -20 541 | -1,51% |
| Procentuell andel | 53% | 47% | | -0,42% | -1,51% |

Tabell 2. Förbund, avdelningar och medlemmar i LO 2005–2025

| År | Förbund | Avdelningar | Medlemmar totalt | Kvinnor | Män | Förändring procent |
|---------|---------|-------------|------------------|---------|---------|--------------------|
| 2005 | 16 | 433 | 1 831 385 | 839 115 | 992 270 | -1,6 % |
| 2006 | 15 | 355 | 1 803 800 | 826 934 | 976 866 | -1,5 % |
| 2007 | 15 | 339 | 1 674 524 | 767 223 | 907 301 | -7,2 % |
| 2008 | 15 | 328 | 1 610 489 | 737 105 | 873 384 | -3,8 % |
| 2009 | 14 | 287 | 1 564 767 | 718 629 | 846 138 | -2,8 % |
| 2010* | 14 | 281 | 1 527 986 | 702 787 | 822 513 | -2,4 % |
| 2011** | 14 | 253 | 1 498 859 | 690 361 | 805 866 | -1,9 % |
| 2012*** | 14 | 223 | 1 486 964 | 689 187 | 795 136 | -0,8 % |
| 2013 | 14 | 223 | 1 469 672 | 684 074 | 785 598 | -1,2 % |
| 2014 | 14 | 208 | 1 465 510 | 683 109 | 782 401 | -0,3 % |
| 2015 | 14 | 234 | 1 467 417 | 684 438 | 782 979 | 0,1 % |
| 2016 | 14 | 231 | 1 448 492 | 670 697 | 777 795 | -1,3 % |
| 2017 | 14 | 232 | 1 442 355 | 667 178 | 775 177 | -0,4 % |
| 2018 | 14 | 235 | 1 423 027 | 656 906 | 766 121 | -1,3 % |
| 2019 | 14 | 233 | 1 410 606 | 650 408 | 760 198 | -0,9 % |
| 2020 | 14 | 228 | 1 432 926 | 662 994 | 769 932 | 1,6 % |
| 2021 | 14 | 220 | 1 412 244 | 651 546 | 760 698 | -1,40 % |
| 2022 | 14 | 216 | 1 389 440 | 639 489 | 749 951 | -1,61 % |
| 2023 | 14 | 233 | 1 383 334 | 639 681 | 743 653 | -0,44 % |
| 2024 | 13 | 237 | 1 362 525 | 634 124 | 728 401 | -1,50 % |
| 2025 | 13 | 238 | 1 356 836 | 653 363 | 721 473 | -0,42 % |

* Musikerförbundets 2 686 medlemmar ingår endast i totala medlemsantalet.

** Musikerförbundets 2 632 medlemmar ingår endast i totala medlemsantalet.

*** Musikerförbundets 2 641 medlemmar ingår endast i totala medlemsantalet.

Tabell 3. Antal medlemmar per förbund 2015–2025

| Förbund | 2015 | 2016 | 2017 | 2018 | 2019 | 2020 | 2021 | 2022 | 2023 | 2024 | 2025 |
|------------------------|------------------|------------------|------------------|------------------|------------------|------------------|------------------|------------------|------------------|------------------|------------------|
| Byggnads | 102 139 | 101 667 | 102 147 | 102 730 | 104 283 | 103 970 | 103 316 | 102 044 | 99 600 | 107 272 | 103 480 |
| Elektrikerna | 23 705 | 25 285 | 25 119 | 23 863 | 23 292 | 22 797 | 21 973 | 22 261 | 22 782 | 22 433 | 22 020 |
| Fastighets | 29 893 | 29 883 | 29 919 | 29 344 | 28 814 | 28 404 | 27 734 | 26 818 | 26 268 | 26 131 | 26 354 |
| GS-facket | 49 963 | 49 091 | 48 564 | 47 205 | 46 292 | 45 596 | 44 785 | 43 854 | 41 906 | 38 487 | 37 243 |
| Handels | 157 233 | 156 416 | 156 491 | 155 145 | 154 388 | 159 921 | 155 432 | 153 292 | 151 587 | 150 425 | 152 569 |
| Hotell- och restaurang | 30 156 | 30 607 | 30 466 | 29 558 | 29 112 | 28 817 | 26 204 | 25 206 | 25 256 | 24 681 | 24 418 |
| IF Metall | 315 978 | 312 803 | 312 573 | 310 975 | 305 904 | 304 735 | 303 220 | 302 097 | 300 306 | 295 745 | 291 090 |
| Kommunal | 521 974 | 510 487 | 511 345 | 504 121 | 502 899 | 519 518 | 514 531 | 502 909 | 506 550 | 501 626 | 500 735 |
| Livs | 30 089 | 29 376 | 28 608 | 27 485 | 26 916 | 26 816 | 26 148 | 25 491 | 24 985 | 24 939 | 26 234 |
| Musikerna | 2 519 | 2 513 | 2 526 | 2 481 | 2 441 | 2 654 | 2 548 | 2 497 | 2 738 | 2 583 | 2 610 |
| Målarna | 14 137 | 14 090 | 14 205 | 14 100 | 13 859 | 13 524 | 13 163 | 13 040 | 12 695 | | |
| Pappers | 15 007 | 14 583 | 14 282 | 13 912 | 13 494 | 17 689 | 17 374 | 17 284 | 17 093 | 16 966 | 16 819 |
| Seko | 113 902 | 111 122 | 107 441 | 105 135 | 103 046 | 102 589 | 100 383 | 97 826 | 96 949 | 97 182 | 98 180 |
| Transport | 60 722 | 60 569 | 58 669 | 56 973 | 55 866 | 55 896 | 55 433 | 54 821 | 54 619 | 54 055 | 55 084 |
| LO | 1 467 417 | 1 448 492 | 1 442 355 | 1 423 027 | 1 410 606 | 1 432 926 | 1 412 244 | 1 389 440 | 1 383 334 | 1 362 525 | 1 356 836 |

Tabell 4. Medlemmar under 25 år respektive 30 år 2025-12-31

| Förbund | Medlemmar under 25 år | | | | Medlemmar under 30 år | | | |
|------------------------|-----------------------|---------------|---------------|---|-----------------------|---------------|----------------|---|
| | Män | Kvinnor | Antal medl. | Procent av medl. totalt exkl. pensionärer | Män | Kvinnor | Antal medl. | Procent av medl. totalt exkl. pensionärer |
| Byggnads | 7 042 | 640 | 7 682 | 0,64 % | 14 691 | 1 178 | 15 869 | 1,33 % |
| Elektrikerna | 2 855 | 179 | 3 034 | 0,25 % | 5 433 | 307 | 5 740 | 0,48 % |
| Fastighets | 256 | 217 | 473 | 0,04 % | 782 | 570 | 1 352 | 0,11 % |
| GS-facket | 1 350 | 346 | 1 696 | 0,14 % | 3 157 | 780 | 3 937 | 0,33 % |
| Handels | 6 570 | 13 566 | 20 136 | 1,69 % | 13 261 | 23 516 | 36 777 | 3,08 % |
| Hotell- och restaurang | 1 728 | 2 672 | 4 400 | 0,37 % | 2 994 | 4 040 | 7 034 | 0,59 % |
| IF Metall | 17 851 | 5 313 | 23 164 | 1,94 % | 37 408 | 10 825 | 48 233 | 4,04 % |
| Kommunal | 5 975 | 17 710 | 23 685 | 1,98 % | 17 964 | 41 598 | 59 562 | 4,99 % |
| Livs | 816 | 559 | 1 375 | 0,12 % | 2 199 | 1 147 | 3 346 | 0,28 % |
| Musikerna | 52 | 28 | 80 | 0,01 % | 123 | 80 | 203 | 0,02 % |
| Pappers | 690 | 225 | 915 | 0,08 % | 1 482 | 454 | 1 936 | 0,16 % |
| Seko | 3 057 | 1 743 | 4 800 | 0,40 % | 7 627 | 4 190 | 11 817 | 0,99 % |
| Transport | 3 570 | 2 215 | 5 785 | 0,48 % | 6 877 | 3 692 | 10 569 | 0,89 % |
| LO totalt | 51 812 | 45 413 | 97 225 | 8,14 % | 113 998 | 92 377 | 206 375 | 17,29 % |

Studiestatistik

LOs Kunskapssystem

| | 2021 | 2022 | 2023 | 2024 | 2025 |
|---|------------|------------|-------------|-------------|-------------|
| Allmänfacklig utbildning/Facklig ideologi | 248 | 292 | 858 | 443 | 491 |
| Arbetsrätt och förhandling | 128 | 288 | 291 | 301 | 218 |
| Bolagsstyrelse | 23 | 36 | | | 36 |
| Ekonomi | 0 | 25 | | | 25 |
| Ekonomi och bolagsstyrelse | | | 27 | 78 | 47 |
| Fackligt ledarskap | | | 96 | 106 | 90 |
| Information och opinion | 42 | 110 | | | 110 |
| Organisation och ledarskap | 65 | 161 | 113 | 110 | 130 |
| Pedagogik/lärande/handledare | 0 | 0 | | 20 | 16 |
| Politik och samhälle | 21 | 41 | 32 | 74 | 55 |
| TOTALT | 527 | 953 | 1417 | 1132 | 1047 |

LOs nätutbildningar

| | 2021 | 2022 | 2023 | 2024 | 2025 |
|--|--------------|---------------|---------------|---------------|---------------|
| Arbetslivskriminalitet | | | | | 375 |
| Facket och EU | | | | 2 004 | 491 |
| Facklig introduktion | | 1 247 | 930 | 698 | 495 |
| Facklig introduktion mobilanpassad | | 475 | 471 | 296 | 369 |
| Facklig introduktion på arabiska | | 290 | 438 | 216 | 162 |
| Facklig introduktion på engelska | | 201 | 320 | 151 | 164 |
| Facklig introduktion på engelska mobil | | | | | 11 |
| Facklig introduktion på polska | | | 117 | 66 | 73 |
| Facklig introduktion på spanska | | | 108 | 45 | 84 |
| Facklig politisk ordlista | 376 | 736 | 412 | 424 | 731 |
| Försäkringar genom jobbet | 1 662 | 18 | 858 | 443 | 491 |
| Förtroendemannalagen | 887 | 523 | 556 | 467 | 365 |
| Klimatnyfiken | | | 152 | 34 | 17 |
| Koll på jobbet | | | | | 705 |
| Kortare arbetstid | | | | | 1 597 |
| Lagen om anställningsskydd | 778 | 245 | 858 | 443 | 491 |
| Om avtalsrörelsen | | | 2 848 | 34 | 2 873 |
| Om rasism | | | | | 815 |
| Redo för arbetslivet | | | | 191 | 491 |
| Pensionsboken på nätet | 357 | 431 | 858 | 443 | 491 |
| Samtalsträning | 2 133 | 2 905 | 3 948 | 3 515 | 3 817 |
| Studieledighetslagen | 1 161 | 821 | 1 047 | 924 | 535 |
| Stöd för omställning | 217 | 292 | 858 | 443 | 491 |
| Trygghet och omställning | | 4 152 | 625 | 280 | 79 |
| Om kollektivavtal | | | | 470 | 312 |
| Verktyslåda för studieansvariga | 408 | 636 | 419 | 286 | 120 |
| TOTALT | 7 979 | 12 680 | 12 391 | 10 101 | 13 699 |

Yttranden till offentliga myndigheter

LOs styrelse har yttrat sig över följande remisser:

Arbetsmarknadsdepartementet

- LOs yttrande gällande Remiss ang Arbetslivs-kriminalitet – upplägg, verktyg och åtgärder, fortsatt arbete SOU 2025:25
- LOs yttrande gällande remiss En arbetsmiljöstrategi för ett förändrat arbetsliv SOU 2025:73
- LOs yttrande gällande En översyn av den statliga lönegarantin SOU 2025:77

Finansdepartementet

- LOs yttrande gällande remiss angående Från överskott till balansmål SOU 2024:76
- LOs yttrande gällande Moderna och enklare skatteregler för arbetslivet SOU 2025:4
- LOs yttrande gällande Remiss ang Kontantutredningen Fi2024/02595
- LOs yttrande gällande AI-kommissionens Färdplan för Sverige SOU 2025:12

Försvarsdepartementet

- LOs yttrande gällande Plikten kallar! En modern personalförsörjning av det civila försvaret SOU 2025:6

Justitiedepartementet

- LOs yttrande gällande Säkerhetsprövningar – nya regler SOU 2024:88
- LOs yttrande gällande Några frågor om grundläggande fri- och rättigheter SOU 2025:2
- LOs yttrande gällande remiss av betänkandet Stärkt insyn i politiska processer SOU 2025:52
- LOs yttrande gällande Remiss ang Nya regler

om ansökningsförfarandet för vissa uppehålls- och arbetstillstånd Ds 2025:18

- LOs yttrande gällande Straffrättsliga åtgärder mot korruption och tjänstefel SOU 2025:87
- LOs yttrande gällande Ändring av permanent uppehållstillstånd för vissa utlänningar SOU 2025:99

Klimat- och näringslivsdepartementet

- LOs yttrande gällande Nya samverkansformer, modern byggnads- och reparationsberedskap för ökad försörjningsberedskap SOU 2025:68

Socialdepartementet

- LOs yttrande gällande Remiss ang. En ny modell för kvalificering till socialförsäkring och ekonomiskt bistånd för nyanlända och icke-medborgare SOU 2025:53
- LOs yttrande gällande Ds 2025:24 Utdelningsbart överskott i inkomstpensionssystemet

Utbildningsdepartementet

- LOs yttrande gällande Remiss – Fler vägar till arbetslivet SOU 2024:74
- LOs yttrande gällande Remiss ang Ett likvärdigt betygssystem SOU 2024:18

Arbetsutskottet har yttrat sig över följande remisser:

Arbetsmarknadsdepartementet

- LOs yttrande gällande Remiss angående Frihet från våld, förtryck och utnyttjande SOU 2025:28
- LOs yttrande gällande remiss Ökad kvalitet hos Samhall och fler vägar till skyddat arbete SOU 2025:29
- LOs yttrande gällande remiss EU-kommissionens förslag till en sjätte revidering av CMRD

Arbetsmiljöverket

- LOs yttrande gällande remiss angående fyra ändringsföreskrifter om risker i arbetsmiljön, gränsvärden för luftvägsexponering i arbetsmiljön och medicinska kontroller i arbetslivet
- LOs yttrande gällande nya föreskrifter gällande arbeten vid exponering av asbest
- LOs yttrande gällande Förslag på ändring i föreskrifter om risker vid vissa typer av arbeten AFS 2023 nr 13
- LOs synpunkter gällande Ny redovisningsmodell för RSO-verksamheten från Arbetsmiljöverket

Finansdepartementet

- LOs yttrande gällande Remiss ang Beskattning av viss avkastning från riskkapitalfonder
- LOs yttrande gällande Remiss ang Tillfälligt höjd subventionsgrad för rotavdraget
- LOs yttrande gällande Skatteincitament för forskning och utveckling – En översyn av FoU-avdraget och expertskattereglerna SOU 2025:3
- LOs yttrande gällande Kompletterande bestämmelser om flexibla regler för utbetalning från pensionsförsäkring
- LOs yttrande gällande remiss ang Kommunal anslutning till Utbetalningsmyndighetens verksamhet
- LOs yttrande gällande Remiss ang En effektivare organisering av mindre myndigheter SOU 2025:13

- LOs yttrande gällande Remiss ang Sänkt skatt för företag
- LOs yttrande gällande Remiss ang Höjd beloppsgräns vid avdrag för resor till och från arbetet
- LOs yttrande gällande Remiss ang Nya uppgifter för Utbetalningsmyndigheten och avveckling av Rådet för korrekta utbetalningar från välfärdssystemen
- LOs yttrande gällande Remiss ang Skattelättnad för förmån av resor med kollektivtrafik
- LOs yttrande gällande Remiss ang Sänkt särskild inkomstskatt för utomlands bosatta
- LOs yttrande gällande Remiss ang Tillfälligt sänkt mervärdesskatt på livsmedel
- LOs yttrande gällande Remiss ang Sänkt skatt på arbetsinkomster, pension och sjuk- och Aktivitetsersättning
- LOs yttrande gällande "Tillfälligt nedsatta arbetsgivaravgifter för 19–23-åringar" (Fi2025/01705)
- LOs yttrande gällande Remiss angående Utveckling av makrotillsynsområdet
- LOs yttrande gällande Remiss ang Utökade möjligheter att begära hjälp av Polismyndigheten för att kunna genomföra vissa besök

Försvarsdepartementet

- LOs yttrande gällande Remiss ang Skärpt kontroll av utländska fastighetsförvärv SOU 2024:84

Justitiedepartementet

- LOs yttrande gällande Remiss ang Utökade registerkontroller vid anställning i kommun Ds 2024:24
- LOs yttrande gällande Remittering av departementspromemorian Bättre migrationsrättsliga regler för forskare och studenter, Ds 2024:3
- LOs yttrande gällande Remittering av betänkandet Vissa åtgärder för stärkt återvändandeverksamhet och utlänningskontroll, SOU

2024:80

- LOs yttrande gällande Europeiska kommissionens förslag om ändringar i reglerna om företagens hållbarhetsrapportering
- LOs yttrande gällande PM En effektivare tvistemålshandläggning
- LOs yttrande gällande Ersättningsregler med brottsoffret i fokus
- LOs yttrande gällande Remiss av betänkandet Stärkt skydd för domstolarnas och domarnas oberoende SOU 2025:56

Klimat- och näringslivsdepartementet

- LOs yttrande gällande Remiss ang Reformering av avfallslagstiftningen för ökad materialåtervinning och för mer cirkulär ekonomi
- LOs yttrande gällande Ds 2024:35 Ett utvidgat näringsförbud på grund av brott
- LOs yttrande gällande remiss ang En ny samordnad miljöbedömnings- och tillståndsprövningsprocess SOU 2024:98
- LOs yttrande gällande Remiss angående Spänning i tillvaron – hur säkrar vi vår framtida elförsörjning SOU 2025:47
- LOs yttrande gällande En skärpt miljöstraffrätt och ett effektivt sanktionssystem SOU 2025:14
- LOs yttrande gällande Remiss ang Naturvårdsverkets förslag till förordning om elbilspremie i rapporten med underlag till Sveriges sociala klimatplan
- LOs yttrande gällande Kommissionens förslag till ändring av EUs klimatlag och EUs klimatmål för 2040 (COM (2025) 524)
- LOs yttrande gällande Bättre förutsättningar för klimatanpassning
- LOs yttrande gällande remiss Kemikalieinspektionens Rapport-1-2025 – Regeringsuppdrag om den reviderade CLP-förordningen

Landsbygds- och infrastrukturdepartementet

- LOs yttrande gällande stärkt samverkan – förutsättningar för framtidens utvecklings-

politik SOU 2025:85

- LOs yttrande gällande Remiss ang EU-kommissionens förslag till Europeiska fonden för ekonomisk, social och territoriell sammanhållning, jordbruk och landsbygd, fiske och hav, välbefinnande och säkerhet

Skolverket

- LOs yttrande gällande Remiss ang förslag till kursplaner för yrkeskurser på grundläggande nivå i kommunal vuxenutbildning m m

Socialdepartementet

- LOs yttrande gällande Remiss angående Tio-tandvård – ett förstärkt högkostnadsskydd för tandvård SOU 2024 nr 70
- LOs yttrande gällande Ds 2024:29, Aktivitetskrav inom försörjningsstödet – för arbete, egenförsörjning och nationell likformighet
- LOs yttrande gällande Remiss Jobbpremie – ett incitament för att öka drivkrafterna till självförsörjning
- LOs yttrande gällande Remiss ang Administrativa sanktioner i socialförsäkringen Ds 2025:8
- LOs yttrande gällande Remiss ang Stärkta drivkrafter och möjligheter för biståndsmotagare SOU 2025:15
- LOs yttrande gällande remiss angående PM Arbetsprövning med bibehållen sjukpenning
- LOs yttrande gällande Utkast till lagrådsremiss ang Ett mer träffsäkert och korrekt bostadsbidrag
- LOs yttrande gällande Remiss ang Åtgärder för att förhindra felaktiga utbetalningar inom socialförsäkringen och förenklad administration inom föräldrapenningen

Trafikverket

- LOs yttrande gällande Remiss ang förslag till nationell plan för transportinfrastrukturen 2026–2037

Utbildningsdepartementet

- LOs yttrande gällande En ny lag om forskningsetiska krav på och etikprövning av forskning som avser människor, Ds 2024:21
- LOs yttrande gällande Remiss ang Avveckling av studiestartsstödet
- LOs yttrande gällande Remiss angående Utökad registerkontroll i utbildningsväsendet och en ny grund för avskiljande av studenter U2025/01126
- LOs yttrande gällande Remiss ang Skärpta villkor för friskolesektorn SOU 2025:37
- LOs yttrande gällande En särskild ersättningsmodell för utbildning för omställning och vidareutbildning för yrkesverksamma
- LOs yttrande gällande Remiss ang Verktyg för en mer likvärdig resursfördelning till skolan SOU 2025:72

Utrikesdepartementet

- LOs yttrande över Remiss angående meddelande från kommissionen gällande COM (2025) 500 Inre marknadsstrategin 2025

Övriga remissavsändare

- LOs yttrande gällande Remiss ang förslag till nya kvalitetskriterier för kvalitetsgranskning av utbildning inom yrkeshögskolan
- LOs yttrande gällande remiss angående ansökan om dispens från förbudet att använda metylenklorid
- LOs yttrande gällande ILOs konvention nr 192 och rekommendation nr 209 Protection against biological hazards in the working environment

Producerat material 2025

Allmänt

- Vanligt folk – Den svenska arbetarrörelsens historia
- LOs politiska allsång

Arbetsmarknad

- Så här söker du omställningsstudiestödet
- Sverige arbetar mycket
- Sverige arbetar mycket – flyer
- Hälsoeffekter av kortare arbetstid
- Arbetstidsförkortning, produktivitet och samsättning
- Kortare arbetstid – fakta, forskning och förutsättningar
- Kortare arbetstid – fakta, forskning och förutsättningar – slutrapport
- Arbetarlandet Sverige
- Solidarisk arbetstidspolitik
- Så funkar den nya a-kassan
- Läs på om kortare arbetstid

Arbetsmiljö

- Alla ska komma levande hem från jobbet

Avtal

- Bemanningsavtalet 2025
- Kollektivavtal Samhall 2025–2027
- Bilagor till Kollektivavtal Samhall 2025–2027

Avtalsrörelsen

- Avtalsrörelsen 2025 – fakta och argument

Ekonomisk politik

- Makteliten – I raketfart från verkligheten
- Makteliten – I raketfart från verkligheten – kortrapport 2025
- Arbetarhushållen – inte råd att förlora jobbet
- Ekonomiska utsikter våren 2025
- Unga arbetares ekonomi
- Ekonomiska utsikter hösten 2025

Facklig utbildning

- Facklig introduktion på spanska – tapplapp
- Facklig introduktion på polska – tapplapp
- Stöddokument för tvärfacklig studieverksamhet
- Om facket – här börjar resan
- Sugan på att växa i din roll som facklig ledare
- Tvärfacklig handledare – vad innebär det?
- Sånt jag inte vill glömma bort
- 100 bra tips – om fackliga studier
- Fackliga utbildningar på nätet – flyer

Första maj

- Kollektivavtal får Sverige att fungera – flyer
- Sverige ska fungera – flyer
- Tågen ska gå som tåget – flyer
- Väckt av väckarklocka. Inte av explosioner! – flyer
- Bra pensioner får Sverige att fungera – flyer
- Slopa karensen! – flyer

Gå med i facket

- Tillsammans gör vi jobbet bättre

Internationellt

- Global facklig utblick 2025

In English

- Elected at work
- About the union
- Global union outlook 2025
- Together we do the job better

Jämställdhet

- Fler tillsvidareanställningar får Sverige att fungera – flyer
- LOs index för ett gott arbetsliv

Kyrkovalet

- Därför är din röst viktig i kyrkovalet
- LO och kyrkovalet – därför är din röst viktig

LO Ung

- En liten smak av arbetslivet – flyer

Lönepolitik och avtal

- Lönerapport 2025

Policys

- LOs distansarbetspolicy
- LOs IT-policy
- LOs IT-policy – riktlinjer och rutiner
- LOs policy för representation och uppvaktning
- LOs policy för representation och uppvaktning – riktlinjer och rutiner
- LOs policy mot diskriminering och kränkande beteende
- LOs policy mot diskriminering och kränkande särbehandling – riktlinjer och rutiner
- LOs policy om arbete och tillgänglighet
- LOs friskvårdspolicy – riktlinjer och rutiner
- Allmänna avtalsvillkor för konsultuppdrag/uppdrag avseende tjänster vid LO
- LOs rehabiliteringspolicy – riktlinjer och rutiner
- LOs rekryteringspolicy – riktlinjer och rutiner
- LOs riktlinje och rutiner för AI
- LOs riktlinjer och rutiner för informationshantering
- LOs riktlinjer och rutiner för informations-säkerhet

Pride

- Det är din rätt att vara den du är. Även på jobbet
- Pride – Quiz 2025
- Varför facket?

Ungforum

- Diplom
- Inbjudan
- Programbok
- Allsång

Verksamhetsberättelse

- LOs verksamhetsberättelse 2024

VISA

- Programbok

Välfärdspolitik

- Vad är grejen med karensen
- Välfärdsgapet – kortrapport



FACKKLUBBEN
Vi har öppet
fredagar jämna veckor
mellan 13-16
Välkommen in!
vill du mäla oss är
adressen
Klubb backebol (Halmstad)

coop

Landsorganisationen i Sverige
105 53 Stockholm
08-796 25 00

www.lo.se